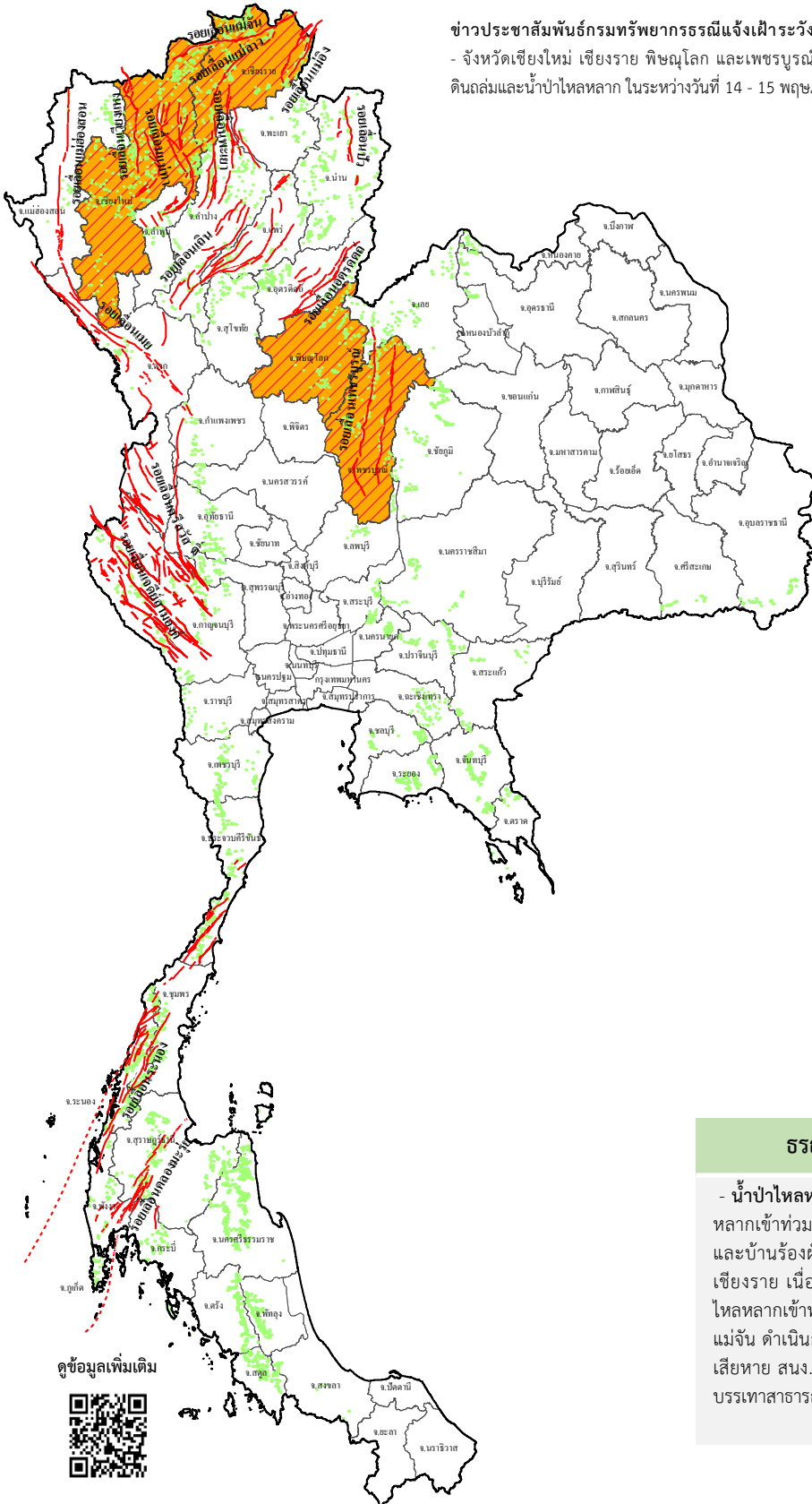




ข่าวประชาสัมพันธ์ กรมทรัพยากรธรณี

รายงานสถานการณ์ธรณีพิบัติภัยประจำวัน
วันจันทร์ที่ 15 พฤษภาคม 2566 เวลา 09.30 น.

ข่าวประชาสัมพันธ์กรมทรัพยากรธรณีแจ้งเฝ้าระวังแผ่นดินถล่ม
- จังหวัดเชียงใหม่ เชียงราย พิจนุโลก และเพชรบูรณ์ เฝ้าระวังภัย
ดินถล่มและน้ำป่าไหลหลาก ในระหว่างวันที่ 14 - 15 พฤษภาคม 2566



ประเภทของภัยที่เกิด

คำอธิบายสัญลักษณ์

- พื้นที่เฝ้าระวังแผ่นดินถล่มและน้ำป่าไหลหลากของกรมทรัพยากรธรณี (4)
- พื้นที่ติดตามสถานการณ์ธรณีพิบัติภัยแผ่นดินถล่มและน้ำป่าไหลหลากของกรมทรัพยากรธรณี (4)
- แผ่นดินถล่ม
- จุดเหนือศูนย์เกิดแผ่นดินไหว
- สึนามิ
- หลุมยุบ / ตลิ่งทรุดตัว
- ปริมาณน้ำฝนในพื้นที่เสี่ยงภัยมากกว่า 100 มม. ขึ้นไป
- อาสาสมัครเครือข่ายวัดปริมาณน้ำฝนของกรมทรัพยากรธรณี
- รอยเลื่อนมีพลัง
- รอยเลื่อนมีพลังโดยประมาณ

พื้นที่ติดตามสถานการณ์ธรณีพิบัติภัยแผ่นดินถล่มและน้ำป่าไหลหลากของกรมทรัพยากรธรณี

- เหนือ** ➤ เชียงราย เชียงใหม่ พิจนุโลก เพชรบูรณ์
- กลาง** ➤ ไม่มี
- ตะวันออก** ➤ ไม่มี
- เฉียงเหนือ** ➤ ไม่มี
- ตะวันออก** ➤ ไม่มี
- ใต้** ➤ ไม่มี

ธรณีพิบัติภัยภายในประเทศ รอบ 24 ชั่วโมง

- น้ำป่าไหลหลาก : จังหวัดเชียงราย วานนี้ (14 พ.ค. 66) เกิดน้ำป่าไหลหลากเข้าท่วมบ้านเรือนประชาชนบริเวณพื้นที่บ้านแม่สลองใน ตำบลป่าซาง และบ้านร่องฝักหนาม บ้านแม่จันตลาด ตำบลแม่จัน อำเภอแม่จัน จังหวัดเชียงราย เนื่องจากมีฝนตกหนักต่อเนื่องส่งผลให้ระดับแม่น้ำจันเพิ่มสูงขึ้นไหลหลากเข้าท่วมบริเวณพื้นที่ชุมชนหลังตลาดนวลจันทร์ ทั้งนี้ เทศบาลตำบลแม่จัน ดำเนินการติดตั้งเครื่องสูบน้ำเพื่อเร่งระบายน้ำอยู่ระหว่างสำรวจความเสียหาย สนง.ปภ.จ.ชร.ลงพื้นที่ติดตามสถานการณ์ (ที่มา : กรมป้องกันและบรรเทาสาธารณภัย และนายเฉลิม ทอจคำ เครือข่ายฯ ทธ.)





รายงานสถานการณ์ธรณีพิบัติภัยประจำวัน วันจันทร์ที่ 15 พฤษภาคม พ.ศ. 2566 เวลา 09.30 น.



1. ข่าวประชาสัมพันธ์กรมทรัพยากรธรณี แจ้งเฝ้าระวังแผ่นดินถล่ม

- ข่าวประชาสัมพันธ์กรมทรัพยากรธรณี ฉบับที่ 3/2566 ขอให้อาสาสมัครเครือข่ายเฝ้าระวังแจ้งเตือนธรณีพิบัติภัยในพื้นที่จังหวัดเชียงราย เชียงใหม่ พะเยา และเพชรบูรณ์ เฝ้าระวังภัยแผ่นดินถล่มและน้ำป่าไหลหลาก ในระหว่างวันที่ 14 – 15 พฤษภาคม 2566

2. ธรณีพิบัติภัยภายในประเทศ รอบ 24 ชั่วโมง

2.1 แผ่นดินถล่ม น้ำป่าไหลหลาก ดินไหล หินร่วง รอยแยก และหลุมยุบ

- น้ำป่าไหลหลาก : จังหวัดเชียงราย วานนี้ (14 พ.ค. 66) เกิดน้ำป่าไหลหลากเข้าท่วมบ้านเรือนประชาชนบริเวณพื้นที่บ้านแม่สองในตำบลป่าซาง และบ้านร่องผักนวม บ้านแม่จันทลาด ตำบลแม่จัน อำเภอแม่จัน จังหวัดเชียงราย เนื่องจากมีฝนตกหนักต่อเนื่องส่งผลให้ระดับแม่น้ำจันเพิ่มสูงขึ้น และไหลหลากเข้าท่วมบริเวณพื้นที่ชุมชนหลังตลาดนวลจันทร์ ทั้งนี้ เทศบาลตำบลแม่จัน ดำเนินการติดตั้งเครื่องสูบน้ำเพื่อเร่งระบายน้ำอยู่ระหว่างสำรวจความเสียหาย สนง.ปภ.จ.ชร.ลงพื้นที่ติดตามสถานการณ์ (ที่มา : กรมป้องกันและบรรเทาสาธารณภัย/นายเฉลิม ทองคำ เครือข่ายฯ ทธ.)

2.2 แผ่นดินไหว

- ไม่มี

3. ธรณีพิบัติภัยทั่วโลก รอบ 24 ชั่วโมง ที่มีผลกระทบรุนแรง (แผ่นดินถล่ม ภูเขาไฟระเบิด แผ่นดินไหว สึนามิ หลุมยุบและอื่นๆ)

- ไม่มี

4. แนวทางการบริหาร

กรณีสถานการณ์ปกติ

- แจ้งอาสาสมัครเครือข่ายในพื้นที่เสี่ยงภัยดินถล่มบริเวณภาคเหนือ ให้ทำการเฝ้าระวังและติดตามสถานการณ์ธรณีพิบัติภัยดินถล่มและน้ำป่าไหลหลากอย่างต่อเนื่อง รวมทั้งการเตรียมความพร้อมรับมือกับสถานการณ์ธรณีพิบัติภัยที่อาจจะเกิดขึ้นได้
- หน่วยงานที่เกี่ยวข้องในพื้นที่ติดตามสถานการณ์อย่างใกล้ชิดและต่อเนื่อง หากมีสถานการณ์ธรณีพิบัติภัยเกิดขึ้นในพื้นที่ เจ้าหน้าที่ต้องเข้าตรวจสอบพื้นที่เกิดเหตุอย่างทันที่เพื่อสร้างความมั่นใจและให้คำแนะนำเบื้องต้นกับประชาชนในพื้นที่เสี่ยงภัย

5. พื้นที่ติดตามและเฝ้าระวังสถานการณ์ธรณีพิบัติภัยแผ่นดินถล่มและน้ำป่าไหลหลากของกรมทรัพยากรธรณี

- เนื่องจากในพื้นที่เสี่ยงภัยดินถล่มมีฝนตกหนักต่อเนื่อง ประกอบกับมีพื้นที่ลาดชันปริมาณน้ำฝนที่อาจก่อให้เกิดดินถล่มล่วงหน้า โดยเฉพาะในบริเวณภาคเหนือ จังหวัดเชียงราย เชียงใหม่ พะเยา และเพชรบูรณ์ ศูนย์ปฏิบัติการธรณีพิบัติภัยจึงได้ทำการเฝ้าระวังและติดตามสถานการณ์ธรณีพิบัติภัยดินถล่มและน้ำป่าไหลหลากเป็นพิเศษและจะทำการแจ้งอาสาสมัครเครือข่ายในพื้นที่เสี่ยงภัยต่อไป

ข้อมูลสนับสนุนที่ใช้ในการวิเคราะห์ ติดตามและเฝ้าระวังธรณีพิบัติภัยแผ่นดินถล่ม ศูนย์ปฏิบัติการธรณีพิบัติภัย มีดังนี้

• สภาพอากาศ (กรมอุตุนิยมวิทยา)

- พยากรณ์อากาศ 24 ชั่วโมงข้างหน้า ประเทศไทยตอนบนยังคงมีฝนตกต่อเนื่องและมีฝนตกหนักบางแห่งในบริเวณภาคเหนือ จึงขอให้ประชาชนระวังอันตรายจากฝนตกหนักและฝนที่ตกสะสม ซึ่งอาจทำให้เกิดน้ำท่วมฉับพลันและน้ำป่าไหลหลาก รวมทั้งเพิ่มความระมัดระวังในการสัญจรผ่านบริเวณที่มีฝนฟ้าคะนอง เกษตรกรควรเตรียมการป้องกันและระวังความเสียหายที่จะเกิดต่อผลผลิตทางการเกษตรไว้ด้วย ทั้งนี้เนื่องจากลมใต้และลมตะวันออกเฉียงใต้พัดปกคลุมบริเวณประเทศไทยตอนบน

สำหรับลมตะวันตกเฉียงใต้และลมตะวันออกเฉียงใต้พัดปกคลุมทะเลอันดามัน ภาคใต้ และอ่าวไทย ทำให้ภาคใต้มีฝนฟ้าคะนองเกิดขึ้นได้ บางพื้นที่ ส่วนคลื่นลมบริเวณทะเลอันดามันตอนบนมีกำลังแรง โดยมีคลื่นสูงประมาณ 2 เมตร บริเวณฝนฟ้าคะนองคลื่นสูงมากกว่า 2 เมตร ส่วนทะเลอันดามันตอนล่างมีคลื่นสูง 1-2 เมตร บริเวณที่มีฝนฟ้าคะนองคลื่นสูงมากกว่า 2 เมตร ขอให้ชาวเรือบริเวณทะเลอันดามันเดินเรือด้วยความระมัดระวังและหลีกเลี่ยงการเดินเรือในบริเวณที่มีฝนฟ้าคะนอง สำหรับเรือเล็กบริเวณทะเลอันดามันตอนบนควรออกจากฝั่ง

อนึ่ง พายุไซโคลน “โมคา” (MOCHA) ปกคลุมบริเวณรัฐเซโกล ประเทศเมียนมาตอนบนแล้ว มีแนวโน้มจะอ่อนกำลังลงเป็นพายุดีเปรสชัน และหย่อมความกดอากาศต่ำในวันนี้ ส่งผลให้ประเทศไทยตอนบนยังคงมีฝนตกต่อเนื่อง และมีฝนตกหนักบางแห่งในภาคเหนือ

- ปริมาณน้ำฝนสูงสุดวัดได้ที่สถานีบ้านโพหนอง ตำบลเชียงกลม อำเภอปากชม จังหวัดเลย 98.5 มม. (ที่มา : สถาบันสารสนเทศทรัพยากรน้ำ (องค์การมหาชน))

• ปริมาณน้ำฝนและเกณฑ์การแจ้งเตือนจากสถานีตรวจติดตามการเคลื่อนตัวของมวลดิน ของกรมทรัพยากรธรณี จำนวน 25 สถานี

- ปริมาณน้ำฝนสูงสุดวัดได้ที่บ้านนาออก ตำบลภูฟ้า อำเภอปัว จังหวัดน่าน 16.20 มม. / ปริมาณน้ำฝนอยู่ในเกณฑ์แจ้งเตือน

• พื้นที่คาดการณ์ปริมาณน้ำฝนที่อาจก่อให้เกิดแผ่นดินถล่มล่วงหน้า 3 วัน จากแบบจำลองพื้นที่อ่อนไหวต่อแผ่นดินถล่มแบบพลวัต (AP Model)

สำหรับศูนย์ปฏิบัติการธรณีพิบัติภัย

- จังหวัดเชียงราย / เฝ้าระวังในระยะ 2-3 วันนี้

หมายเหตุ AP Model เป็นการวิเคราะห์ข้อมูลเชิงสถิติของปริมาณน้ำฝนสะสมและเหตุการณ์แผ่นดินถล่มในอดีตนำมาสร้างเกณฑ์น้ำฝนสะสมวิกฤตสำหรับเฝ้าระวังและแจ้งเตือนภัยแผ่นดินถล่ม ข้อมูลการคาดการณ์ปริมาณน้ำฝนล่วงหน้า 72 ชั่วโมง โดยสถาบันสารสนเทศทรัพยากรน้ำ (องค์การมหาชน) ได้นำมาวิเคราะห์ด้วยแบบจำลอง AP Model เพื่อคาดการณ์พื้นที่ที่จะติดตาม/เฝ้าระวังธรณีพิบัติภัยแผ่นดินถล่มล่วงหน้า

• ปริมาณน้ำฝนที่วัดได้จากเครือข่ายเฝ้าระวังแจ้งเตือนธรณีพิบัติภัยในรอบ 24 ชั่วโมง (14 พ.ค. 66 เวลา 07.00 น. – 15 พ.ค. 66 เวลา 07.00 น.)

| ภาค | จังหวัด / อำเภอ / ตำบล / หมู่บ้าน | | | | ข้อมูลปริมาณน้ำฝน (รอบ 24 ชม.) | เครือข่ายฯ ทธ. (ผู้รายงาน) |
|------------------------|-----------------------------------|--------------|-------------------------------|------------------------|-----------------------------------|-------------------------------|
| เหนือ | อุตรดิตถ์ | น้ำปาด | น้ำไคร้ | ปางเกลือ | วัดปริมาณน้ำฝนได้ 35 มม. | นายเกษม มาท่ามา |
| | เพชรบูรณ์ | หล่มเก่า | บ้านเนิน | โจะโหวะเหนือ | วัดปริมาณน้ำฝนได้ 27 มม. | นายทอง กงมนต์ |
| | เชียงราย | แม่ฟ้าหลวง | แม่สลองใน | มอล่อง | วัดปริมาณน้ำฝนได้ 25 มม. | นายสุรัตน์ วุซื่อ |
| | อุตรดิตถ์ | ลับแล | แม่พูล | ผามูป | วัดปริมาณน้ำฝนได้ 19 มม. | นางสาวศิริพิชญ์ จันน้ำท่วม |
| | อุตรดิตถ์ | ลับแล | แม่พูล | ผามูป | วัดปริมาณน้ำฝนได้ 18 มม. | นายดำเนิน เชียงพันธ์ |
| | อุตรดิตถ์ | น้ำปาด | น้ำไคร้ | น้ำไคร้ | วัดปริมาณน้ำฝนได้ 15 มม. | นายคมเนศ มีนา |
| | น่าน | ปัว | วรรณคร | สคบ.ดอยภูคา | วัดปริมาณน้ำฝนได้ 10 มม. | นายศุภวัฒน์ มະทะ |
| | อุทัยธานี | บ้านไร่ | บ้านไร่ | หัวนา | วัดปริมาณน้ำฝนได้ 10 มม. | นายอุดมศักดิ์ ทองสุข |
| | อุตรดิตถ์ | น้ำปาด | น้ำไคร้ | ห้วยน้ำไหล | วัดปริมาณน้ำฝนได้ 5 มม. | นายจันทร สมพา |
| | ลำพูน | แม่ทา | ทากาศ | ดอยแช่ | ท้องฟ้าครึ้ม มีฝนตกปรอยๆ | นายสุทัศน์ นันตาทากาศ |
| | อุทัยธานี | บ้านไร่ | แก่นมะกรูด | ใหม่คลองอ้งวะ | ท้องฟ้าครึ้ม มีฝนตกปรอยๆ | นายแดง มดแดง |
| | เชียงใหม่ | สะเมิง | แม่สาบ | ปางเดิม | ท้องฟ้าครึ้ม มีฝนตกปรอยๆ | นายกิตติพงษ์ ต่างใจ |
| | เชียงใหม่ | เชียงดาว | เมืองนะ | โล๊ะป่าหาญ | ท้องฟ้าครึ้ม ไม่มีฝนตก | นายพิเชษฐ กันทา |
| | เชียงใหม่ | อมก๋อย | นาเกียน | ก้องป้อเหนือ | ท้องฟ้าครึ้ม ไม่มีฝนตก | นายพาเช โพรกั้นไพบูลย์ |
| | พิษณุโลก | ชาติตระการ | ชาติตระการ | ปากรอง | ท้องฟ้าครึ้ม ไม่มีฝนตก | นายพิศ หล่ออินทร์ |
| | พิษณุโลก | นครไทย | นครชุม | นาพองแดง | ท้องฟ้าครึ้ม ไม่มีฝนตก | นายสมาน แก่นจันทร์ |
| | เชียงราย | แม่จัน | ป่าซาง | แม่สลองใน | ท้องฟ้าครึ้ม ไม่มีฝนตก | นายเฉลิม ทองคำ |
| | เชียงราย | แม่สาย | เวียงพางคำ | ห้วยน้ำริน | ท้องฟ้าครึ้ม ไม่มีฝนตก | นายสิงห์ทอง จันทาพูน |
| | เชียงราย | เวียงป่าเป้า | แม่เจดีย์ใหม่ | ขุนลาว | ท้องฟ้าครึ้ม ไม่มีฝนตก | นายสมจิตร์ ใจปิน |
| | อุตรดิตถ์ | ท่าปลา | น้ำหมัน | น้ำต๊ะ | ท้องฟ้าโปร่ง ไม่มีฝนตก | นายไพโรจน์ แสนหลวง |
| แพร่ | ลอง | หัวทุ่ง | นาอูน่อง | ท้องฟ้าโปร่ง ไม่มีฝนตก | นายเกษม ผืนแบน | |
| ใต้ | นราธิวาส | ระแงะ | หน่วยป้องกันรักษาป่าที่ นธ.3 | | วัดปริมาณน้ำฝนได้ 27 มม. | เจ้าหน้าที่ ทส. |
| | ชุมพร | พะโต๊ะ | ปากทรง | ตอตั้ง | วัดปริมาณน้ำฝนได้ 1 มม. | นายธิเบก เทพศิริ |
| | พังงา | กะปง | เหล | ช้างเชือ | ท้องฟ้าครึ้ม มีฝนตกปรอยๆ | นายจรีต แสงทอง |
| | ยะลา | ยะหา | หน่วยป้องกันรักษาป่าที่ ยล. 2 | | ท้องฟ้าโปร่ง ไม่มีฝนตก | เจ้าหน้าที่ ทส. |
| | ระนอง | กระบุรี | ลำเลียง | ห้วยไทรงาม | ท้องฟ้าโปร่ง ไม่มีฝนตก | นายบุญมี เวียงอินทร์ |
| | ระนอง | กระบุรี | ลำเลียง | ลำเลียงใน | ท้องฟ้าโปร่ง ไม่มีฝนตก | นายพงษ์ณรา ปากหวาน |
| | กระบี่ | เมือง | เขาคราม | ทุ่ง | ท้องฟ้าโปร่ง ไม่มีฝนตก | นายสมัย ทัดศรี |
| | สุราษฎร์ธานี | คีรีรัฐนิคม | น้ำหัก | ปากพาย | ท้องฟ้าโปร่ง ไม่มีฝนตก | นายชนกพงศ์ ภูห้วยล้า |
| | ตรัง | ห้วยยอด | ปากแจ่ม | ในเขา | ท้องฟ้าโปร่ง ไม่มีฝนตก | นายสมคิด นาเลื่อน |
| | ตรัง | ห้วยยอด | ปากแจ่ม | ปากแจ่ม | ท้องฟ้าโปร่ง ไม่มีฝนตก | นายทัศชนะ คงแก้ว |
| ตะวันออก | ตราด | บ่อไร่ | ช้างทูน | หนองไม้หอม | ท้องฟ้าครึ้ม มีฝนตกปรอยๆ | นายชรรณชัย โฉมเฉลา |
| | จันทบุรี | ขลุง | ช้าง | ช้างบน | ท้องฟ้าครึ้ม มีฝนตกปรอยๆ | นายสัจด์ เมธวัน |
| | ระยอง | บ้านค่าย | ชากบก | บึงต้นชัน | ท้องฟ้าหazy ไม่มีฝนตก | นายสายันท์ แสงมณี |
| | ฉะเชิงเทรา | ท่าตะเกียบ | คลองตะเกรา | สันตีสุข | ท้องฟ้าโปร่ง ไม่มีฝนตก | นายทองสา ชานอก |
| | ฉะเชิงเทรา | ท่าตะเกียบ | ท่าตะเกียบ | วังจู้ | ท้องฟ้าโปร่ง ไม่มีฝนตก | นายเกษร แก่นจันทร์ดี |
| | สระแก้ว | เมืองสระแก้ว | ท่าแยก | คลองน้ำเขียว | ท้องฟ้าโปร่ง ไม่มีฝนตก | นางอรุณี วงษ์ศรี |
| กลาง | กาญจนบุรี | สังขละบุรี | หนองลู | นิเถ | ท้องฟ้าครึ้ม ไม่มีฝนตก | นางวิไลพร ภิรมย์เปี้ยว |
| | ราชบุรี | ปากท่อ | ยางหัก | ไทยประจัน | ท้องฟ้าโปร่ง อากาศร้อน | นายโสภณ ขวนะลักโขโด |
| | เพชรบุรี | แก่งกระจาน | ป่าเต็ง | ห้วยสัตว์ใหญ่ | ท้องฟ้าโปร่ง อากาศร้อน | นายชอล คุ่มสะอาด |
| | สุพรรณบุรี | ด่านช้าง | นิคมกระเสียว | หนองกระตี่ | ท้องฟ้าโปร่ง อากาศร้อน | นายทองปาน โพธิ์พันธ์ |
| ตะวันออก เฉียงเหนือ | ชัยภูมิ | คอนสาร | ทุ่งพระ | ขสป.ผาผึ้ง | วัดปริมาณน้ำฝนได้ 32 มม. | นายวรรณชนก สุวรรณกร |
| | นครราชสีมา | ปากช่อง | หมูสี | ท่าช้างใต้ | วัดปริมาณน้ำฝนได้ 30 มม. | นายบุญมี สาระมู |
| | หนองคาย | สังคม | สังคม | ผาแดง | วัดปริมาณน้ำฝนได้ 20 มม. | นางสมใจ คำภาโคตร์ |
| | อุดรธานี | น้ำโสม | น้ำโสม | แสงทองพัฒนา | ท้องฟ้าโปร่ง เมื่อคืนมีฝนตก | นายเสมียน คำใบ |
| | เลย | ภูเรือ | ท่าศาลา | สำราญ | ท้องฟ้าโปร่ง ไม่มีฝนตก | นายกิตติ จำปานิล |
| | ศรีสะเกษ | ภูสิงห์ | ไพรพัฒนา | โอปิ่งโกล์ | ท้องฟ้าโปร่ง ไม่มีฝนตก | นายสมรรัตน์ เป็นผล |
| | อุบลราชธานี | น้ำขุ่น | โคกสะอาด | โคกสะอาด | ท้องฟ้าโปร่ง ไม่มีฝนตก | นายอำนาจ สมศรี |

หมายเหตุ : ศูนย์ปฏิบัติการธรณีพิบัติภัย ได้ประสานงานเครือข่ายเฝ้าระวังแจ้งเตือนธรณีพิบัติภัย จำนวน 48 คน เพื่อรวบรวมข้อมูลในพื้นที่เพื่อจัดทำรายงานสถานการณ์ธรณีพิบัติภัยประจำวัน วันจันทร์ที่ 15 พฤษภาคม พ.ศ. 2566