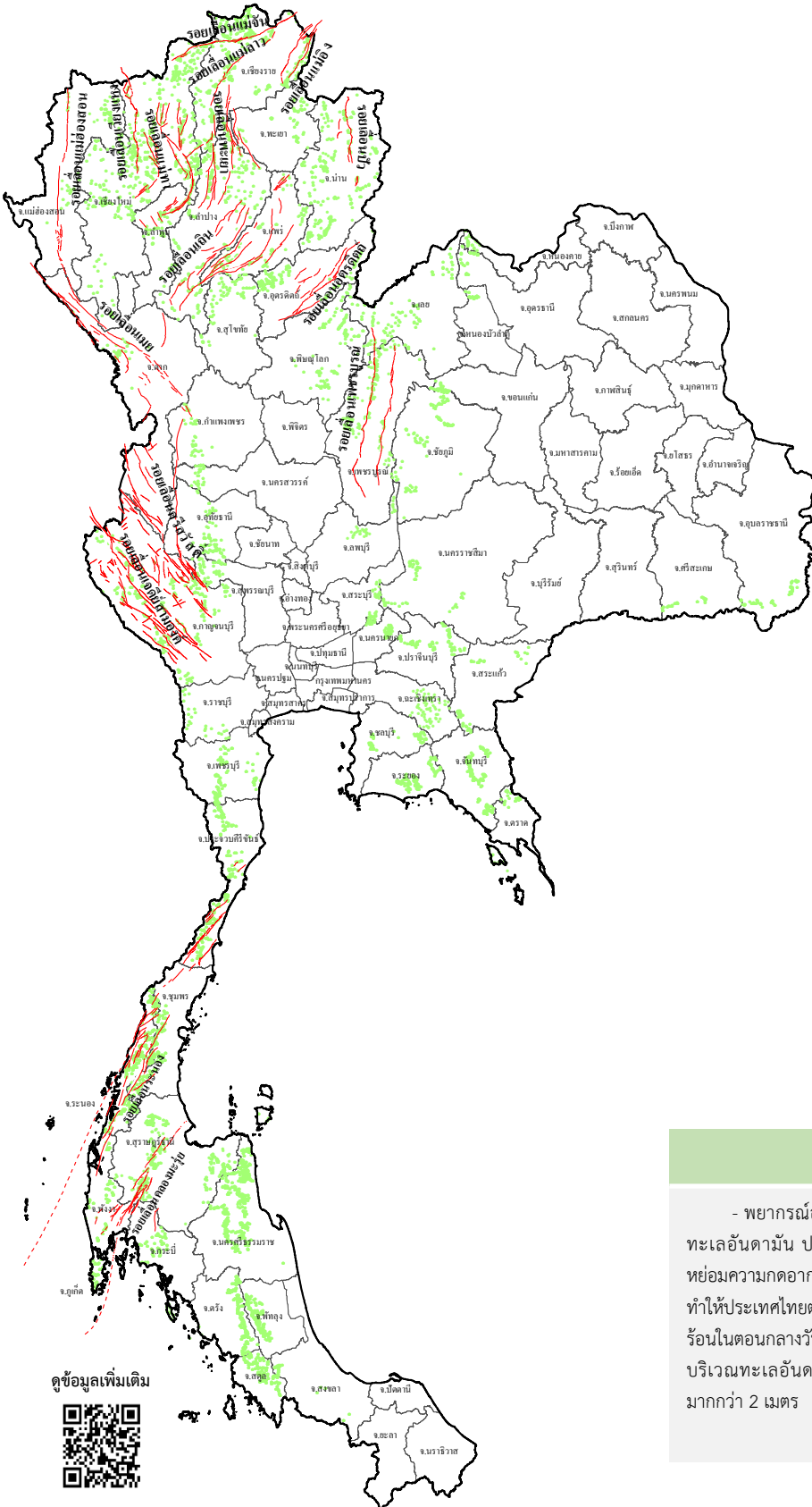






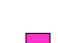






# ข่าวประชาสัมพันธ์ กรมทรัพยากรธรณี

รายงานสถานการณ์ธรณีพิบัติภัยประจำวัน  
วันอังคารที่ 23 พฤษภาคม 2566 เวลา 09.00 น.



## ประเภทของภัยที่เกิด

### คำอธิบายสัญลักษณ์

-  พื้นที่เฝ้าระวังแผ่นดินถล่มและน้ำป่าไหลหลากของกรมทรัพยากรธรณี
-  พื้นที่ติดตามสถานการณ์ธรณีพิบัติภัยแผ่นดินถล่มและน้ำป่าไหลหลากของกรมทรัพยากรธรณี
-  แผ่นดินถล่ม
-  จุดเหนือศูนย์เกิดแผ่นดินไหว
-  สึนามิ
-  หลุมยุบ / ตลิ่งทรุดตัว
-  ปริมาณน้ำฝนในพื้นที่เสี่ยงภัยมากกว่า 100 มม. ขึ้นไป
-  อาสาสมัครเครือข่ายวัดปริมาณน้ำฝนของกรมทรัพยากรธรณี
-  รอยเลื่อนมีพลัง
-  รอยเลื่อนมีพลังโดยประมาณ

พื้นที่ติดตามสถานการณ์  
ธรณีพิบัติภัยแผ่นดินถล่มและน้ำป่าไหลหลาก  
ของกรมทรัพยากรธรณี

- เหนือ  ไม่มี
- กลาง  ไม่มี
- ตะวันออก  ไม่มี
- เฉียงเหนือ  ไม่มี
- ตะวันออก  ไม่มี
- ใต้  ไม่มี

## สภาพอากาศ (กรมอุตุนิยมวิทยา)

- พยากรณ์อากาศ 24 ชั่วโมงข้างหน้า มรสุมตะวันตกเฉียงใต้พัดปกคลุมทะเลอันดามัน ประเทศไทย และอ่าวไทยเริ่มมีกำลังแรงขึ้น ประกอบกับมีหย่อมความกดอากาศต่ำปกคลุมบริเวณประเทศเวียดนามตอนบน ลักษณะเช่นนี้ทำให้ประเทศไทยตอนบนมีฝนเพิ่มขึ้นและมีฝนตกหนักบางแห่ง แต่ยังคงมีอากาศร้อนในตอนกลางวัน สำหรับภาคใต้ฝั่งตะวันตกมีฝนตกหนักบางแห่ง ส่วนคลื่นลมบริเวณทะเลอันดามันมีคลื่นสูง 1 - 2 เมตร บริเวณที่มีฝนฟ้าคะนองคลื่นสูงมากกว่า 2 เมตร

ดูข้อมูลเพิ่มเติม





1. ข่าวประชาสัมพันธ์กรมทรัพยากรธรณี แจ้งเฝ้าระวังแผ่นดินถล่ม

- ไม่มี

2. ธรณีพิบัติภัยภายในประเทศ รอบ 24 ชั่วโมง

2.1 แผ่นดินถล่ม น้ำป่าไหลหลาก ดินโคลน หินร่วง รอยแยก และหลุมยุบ

- ไม่มี

2.2 แผ่นดินไหว

- ไม่มี

3. ธรณีพิบัติภัยทั่วโลก รอบ 24 ชั่วโมง ที่มีผลกระทบรุนแรง (แผ่นดินถล่ม ภูเขาไฟระเบิด แผ่นดินไหว สึนามิ หลุมยุบและอื่นๆ)

- ไม่มี

4. แนวทางการบริหาร

กรณีสถานการณ์ปกติ

- กรมทรัพยากรธรณี ร่วมกับหน่วยงานต่างๆ ที่เกี่ยวข้องดำเนินการติดตามสถานการณ์อย่างต่อเนื่องสม่ำเสมอ เพื่อให้พร้อมสำหรับการแลกเปลี่ยนและสนับสนุนข้อมูลด้านการบริหารจัดการพิบัติภัยของแต่ละหน่วยงาน และเป็นการช่วยบรรเทาและลดผลกระทบจากพิบัติภัยที่อาจเกิดขึ้นต่อชีวิตและทรัพย์สินของประชาชนอีกทางหนึ่ง
- หน่วยงานที่เกี่ยวข้องเตรียมความพร้อมเพื่อรับมือกับสถานการณ์ที่อาจเกิดขึ้นได้อย่างทันทั่วถึง
- แจ้งข้อมูล/ข่าวสาร/รายงาน อย่างสม่ำเสมอ

5. พื้นที่ติดตามและเฝ้าระวังสถานการณ์ธรณีพิบัติภัยแผ่นดินถล่มและน้ำป่าไหลหลากของกรมทรัพยากรธรณี

- เนื่องจากในพื้นที่เสี่ยงแผ่นดินถล่มมีปริมาณน้ำฝนไม่ถึงเกณฑ์การเฝ้าระวัง ประกอบกับไม่มีพื้นที่คาดการณ์ปริมาณน้ำฝนที่อาจก่อให้เกิดแผ่นดินถล่มล่วงหน้า จึงไม่มีพื้นที่ติดตามสถานการณ์ธรณีพิบัติภัยแผ่นดินถล่มและน้ำป่าไหลหลาก

ข้อมูลสนับสนุนที่ใช้ในการวิเคราะห์ ติดตามและเฝ้าระวังธรณีพิบัติภัยแผ่นดินถล่ม ศูนย์ปฏิบัติการธรณีพิบัติภัย มีดังนี้

• สภาพอากาศ (กรมอุตุนิยมวิทยา)

- พยากรณ์อากาศ 24 ชั่วโมงข้างหน้า มรสุมตะวันตกเฉียงใต้พัดปกคลุมทะเลอันดามัน ประเทศไทย และอ่าวไทยเริ่มมีกำลังแรงขึ้น ประกอบกับมีหย่อมความกดอากาศต่ำปกคลุมบริเวณประเทศเวียดนามตอนบน ลักษณะเช่นนี้ทำให้ประเทศไทยตอนบนมีฝนเพิ่มขึ้นและมีฝนตกหนักบางแห่ง แต่ยังคงมีอากาศร้อนในตอนกลางวัน สำหรับภาคใต้ฝั่งตะวันตกมีฝนตกหนักบางแห่ง ส่วนคลื่นลมบริเวณทะเลอันดามันมีคลื่นสูง 1 - 2 เมตร บริเวณที่มีฝนฟ้าคะนองคลื่นสูงมากกว่า 2 เมตร

- ปริมาณน้ำฝนสูงสุดวัดได้ที่สถานีบ้านดอยมด ตำบลแม่เจดีย์ อำเภอเวียงป่าเป้า จังหวัดเชียงราย 80 มม. (ที่มา : สถาบันสารสนเทศทรัพยากรน้ำ (องค์การมหาชน))

• ปริมาณน้ำฝนและเกณฑ์การแจ้งเตือนจากสถานีตรวจติดตามการเคลื่อนตัวของมวลดิน ของกรมทรัพยากรธรณี จำนวน 25 สถานี

- ปริมาณน้ำฝนสูงสุดวัดได้ที่บ้านหน้าหม้อ ตำบลกระปี่น้อย อำเภอเมือง จังหวัดกระบี่ 18.6 มม. / ปริมาณน้ำฝนอยู่ในเกณฑ์ปกติ

• พื้นที่คาดการณ์ปริมาณน้ำฝนที่อาจก่อให้เกิดแผ่นดินถล่มล่วงหน้า 3 วัน จากแบบจำลองพื้นที่อ่อนไหวต่อแผ่นดินถล่มแบบพลวัต (AP Model) สำหรับศูนย์ปฏิบัติการธรณีพิบัติภัย

- ไม่มีพื้นที่คาดการณ์

หมายเหตุ AP Model เป็นการวิเคราะห์ข้อมูลเชิงสถิติของปริมาณน้ำฝนสะสมและเหตุการณ์แผ่นดินถล่มในอดีตนำมาสร้างเกณฑ์น้ำฝนสะสมวิกฤตสำหรับเฝ้าระวังและแจ้งเตือนภัยแผ่นดินถล่ม ข้อมูลการคาดการณ์ปริมาณน้ำฝนล่วงหน้า 72 ชั่วโมง โดยสถาบันสารสนเทศทรัพยากรน้ำ (องค์การมหาชน) ได้นำมาวิเคราะห์ด้วยแบบจำลอง AP Model เพื่อคาดการณ์พื้นที่ที่จะติดตาม/เฝ้าระวังธรณีพิบัติภัยแผ่นดินถล่มล่วงหน้า

• ปริมาณน้ำฝนที่วัดได้จากเครือข่ายเฝ้าระวังแจ้งเตือนธรณีพิบัติภัยในรอบ 24 ชั่วโมง (22 พ.ค. 66 เวลา 07.00 น. – 23 พ.ค. 66 เวลา 07.00 น.)

ภาค	จังหวัด / อำเภอ / ตำบล / หมู่บ้าน				ข้อมูลปริมาณน้ำฝน (รอบ 24 ชม.)	เครือข่ายฯ ทธ. (ผู้รายงาน)
เหนือ	ตาก	แม่ระมาด	แม่ระมาด	หลายห้วย	วัดปริมาณน้ำฝนได้ 70 มม.	นายสมศรี มีทา
	เพชรบูรณ์	เมือง	นายม	น้ำโจน	วัดปริมาณน้ำฝนได้ 55 มม.	นายฉลอง แสสนชัย
	เพชรบูรณ์	เมือง	นายม	ถ้ำน้ำบึง	วัดปริมาณน้ำฝนได้ 55 มม.	นายเพชร สยามกลีกร
	แพร่	ลอง	เวียงต้า	บ้านหัวฝาย	วัดปริมาณน้ำฝนได้ 40 มม.	นายธนากร อินทุพงษ์
	เพชรบูรณ์	หล่มเก่า	บ้านเป็น	โจะโหวะเหนือ	วัดปริมาณน้ำฝนได้ 20 มม.	นายทอง กงมนต์
	อุทัยธานี	บ้านไร่	บ้านไร่	หัวนา	วัดปริมาณน้ำฝนได้ 15 มม.	นายอุดมศักดิ์ ทองสุข
	เพชรบูรณ์	เมือง	วังชมพู	วังทอง	วัดปริมาณน้ำฝนได้ 12 มม.	นายมนฑล ทองแกมใบ
	อุดรดิตถ์	ท่าปลา	น้ำหมื่น	ทรายงาม	ท้องฟ้าครึ้ม ไม่มีฝนตก	นายประสิทธิ์ ทองหล่อ
	อุดรดิตถ์	ลับแล	ฝายหลวง	ชัยพัฒนา	ท้องฟ้าครึ้ม ไม่มีฝนตก	นางสาวสมคิด จันต้น
	ลำปาง	เถิน	แม่ถอด	แม่เตี้ยใน	ท้องฟ้าครึ้ม ไม่มีฝนตก	นายฝน ชัยหมอน
	กำแพงเพชร	เมือง	นาบ่อคำ	ปางขนุน	ท้องฟ้าครึ้ม ไม่มีฝนตก	นายจีระ ชัดสาย
	เชียงใหม่	หางดง	บ้านปง	ปงใต้	ท้องฟ้ามีเมฆมาก ไม่มีฝนตก	นายวรวิทย์ อินก้อน
	เชียงใหม่	สะเมิง	แม่สาบ	ปางเดิม	ท้องฟ้ามีเมฆมาก ไม่มีฝนตก	นายยิ่ง กลิ่นอบ
	แพร่	ลอง	หัวทุ่ง	นาอุ่นน่อง	ท้องฟ้ามีเมฆบางส่วน ไม่มีฝนตก	นายเกษม ฝันแบน
	แพร่	เมือง	สวนเขื่อน	สวนเขื่อน	ท้องฟ้าโปร่ง ไม่มีฝนตก	นายวรรณรัตน์ สมใจ
ลำพูน	แม่ทา	ทากาศ	ดอยแช่	ท้องฟ้าโปร่ง ไม่มีฝนตก	นายสุทัศน์ นันตาทากาศ	
ใต้	ตรัง	ห้วยยอด	ปากแจ่ม	ในเขา	วัดปริมาณน้ำฝนได้ 26 มม.	นายสมคิด นาเลื่อน
	พังงา	กะปง	เหล	ข้างเขือ	วัดปริมาณน้ำฝนได้ 20 มม.	นายจรีต แสงทอง
	ระนอง	กระบุรี	จ.ป.ร.	นิคมฝั่ง 1	วัดปริมาณน้ำฝนได้ 20 มม.	นายจำลอง พวงสุวรรณ
	ตรัง	ห้วยยอด	ปากแจ่ม	ลำแพะ	วัดปริมาณน้ำฝนได้ 12 มม.	นายพินิจ ชูชื่น
	นครศรีธรรมราช	สิชล	เขาน้อย	ยอดน้ำ	วัดปริมาณน้ำฝนได้ 10 มม.	นายสุเทพ โมอ่อน
	กระบี่	เขาพนม	หน้าเขา	ห้วยแก้ว	วัดปริมาณน้ำฝนได้ 10 มม.	นายยงยุทธ คงน้อย
	สุราษฎร์ธานี	คีรีรัฐนิคม	น้ำหัก	ปากพาย	วัดปริมาณน้ำฝนได้ 7 มม.	นายชนกพงศ์ ภูหัวกล้า
	ระนอง	กระบุรี	ลำเลียง	ลำเลียง	ท้องฟ้าครึ้ม มีฝนตกปรอยๆ	นายเฉลียว น้ำเงิน
	กระบี่	เมือง	เขาคราม	ทุ่ง	ท้องฟ้าครึ้ม มีฝนตกปรอยๆ	นายสมัย ทัดศรี
	ระนอง	กะเปอร์	บ้านนา	ทองกลาง	ท้องฟ้าครึ้ม มีฝนตกปรอยๆ	นายไพบุลย์ หมวยนอก
	สตูล	ละงู	น้ำผุด	วังสายทอง	ท้องฟ้าโปร่ง ไม่มีฝนตก	นายไม พูลภักดี
	สงขลา	สะบ้าย้อย	เขาแดง	ทุ่งไพล	ท้องฟ้าโปร่ง ไม่มีฝนตก	นายลินิตร ณ เขาแดง
	นราธิวาส	ระแงะ	หน่วยป้องกันรักษาป่าที่ นธ.3		ท้องฟ้าโปร่ง ไม่มีฝนตก	เจ้าหน้าที่ ทส.
นราธิวาส	ตากใบ	หน่วยป้องกันรักษาป่าที่ นธ.6		ท้องฟ้าโปร่ง ไม่มีฝนตก	เจ้าหน้าที่ ทส.	
ยะลา	เมือง	หน่วยป้องกันรักษาป่าที่ ยล.3		ท้องฟ้าโปร่ง ไม่มีฝนตก	เจ้าหน้าที่ ทส.	
ภูเก็ต	ถลาง	ศรีสุนทร	ท่าเรือ	ท้องฟ้าโปร่ง ไม่มีฝนตก	นายเฉลิมชัย คลองงาม	
ตะวันออก	ชลบุรี	บ่อทอง	พลวงทอง	หลุมมะนาว	วัดปริมาณน้ำฝนได้ 20 มม.	นางจุฑาทิพ จิตรหาญ
	ตราด	บ่อไร่	หนองบอน	คอแล	วัดปริมาณน้ำฝนได้ 15 มม.	นายวิรัตน์ เชื้อปาน
	ตราด	บ่อไร่	หนองบอน	คอแล	วัดปริมาณน้ำฝนได้ 11 มม.	นายบุญมัน ไชยวงษ์
	ชลบุรี	บ่อทอง	พลวงทอง	เขาใหญ่	วัดปริมาณน้ำฝนได้ 11 มม.	นายประภาส แซ่อึ้ง
	ตราด	บ่อไร่	ข้างทูน	หนองไม้หอม	ท้องฟ้าครึ้ม ไม่มีฝนตก	นายชรรณชัย โฉมเฉลา
	จันทบุรี	ขลุง	ซึ้ง	กงซีไร่	ท้องฟ้าครึ้ม ไม่มีฝนตก	นางพิกุล จัตุรัส
	สระแก้ว	วังน้ำเย็น	ทุ่งมหาเจริญ	คลองตะเคียนชัย	ท้องฟ้าครึ้ม ไม่มีฝนตก	นายสมพร แจ่มศิริ
	ปราจีนบุรี	นาดี	แก่งดินสอ	แก่งใหญ่	ท้องฟ้าครึ้ม ไม่มีฝนตก	นายวิรัตน์ ศรีลาสร้อย
	ระยอง	เขาชะเมา	ห้วยทับมอญ	เขาพัง	ท้องฟ้าครึ้ม ไม่มีฝนตก	นายปิ่น ดวงสนธิ
	ระยอง	เขาชะเมา	น้ำเป็น	สามแยกน้ำเป็น	ท้องฟ้าโปร่ง ไม่มีฝนตก	นายสำราญ อ่วมชม
กลาง	สุพรรณบุรี	ด่านช้าง	นิคมกระเสียว	พู่ห้วย	ท้องฟ้าโปร่ง ไม่มีฝนตก	นายสุนทร ศรีบาเพ็ง
	สระบุรี	ม่วงเหล็ก	มิตรภาพ	อ่างหิน	ท้องฟ้าโปร่ง ไม่มีฝนตก	นายดรุสิทธิ์ ทาบุตรดี
	ลพบุรี	สระโบสถ์	นิยมชัย	ซับตะกั่ว	ท้องฟ้าโปร่ง ไม่มีฝนตก	นางสาวบุบผา พิกุลเงิน
	ราชบุรี	สวนผึ้ง	สวนผึ้ง	ตะโกกลาง	ท้องฟ้าโปร่ง ไม่มีฝนตก	นายบุญเลิศ ปั่นทองคำ
	เพชรบุรี	แก่งกระจาน	ห้วยแม่เพรียง	ห้วยไผ่	ท้องฟ้าโปร่ง ไม่มีฝนตก	นายภาณุ ภูมกา
ตะวันออก เฉียงเหนือ	ขอนแก่น	ภูผาม่าน	วังสาวบ	วังสาวบ	ท้องฟ้าครึ้ม มีฝนปรอยๆ	นายดุสิต สีพันบุญ
	หนองคาย	สังคม	แก่งไก่อ	เจือง	ท้องฟ้าโปร่ง ไม่มีฝนตก	นายขันตรี แสงตะวัน
	นครราชสีมา	ปากช่อง	พญาเย็น	ซับใต้	ท้องฟ้าโปร่ง ไม่มีฝนตก	นายสรศักดิ์ บุญกรณ์
	เลย	ภูเรือ	ปลาบ่า	กลาง	ท้องฟ้าโปร่ง ไม่มีฝนตก	นายเชิด สิงห์คำป่อง
	ศรีสะเกษ	ภูสิงห์	ดงรัก	ไร่พัฒนา	ท้องฟ้าโปร่ง ไม่มีฝนตก	นายกำพล ธรรมพร

หมายเหตุ : ศูนย์ปฏิบัติการธรณีพิบัติภัย ได้ประสานงานเครือข่ายเฝ้าระวังแจ้งเตือนธรณีพิบัติภัย จำนวน 52 คน เพื่อรวบรวมข้อมูลในพื้นที่เพื่อจัดทำรายงานสถานการณ์ธรณีพิบัติภัยประจำวัน วันอังคารที่ 23 พฤษภาคม พ.ศ. 2566