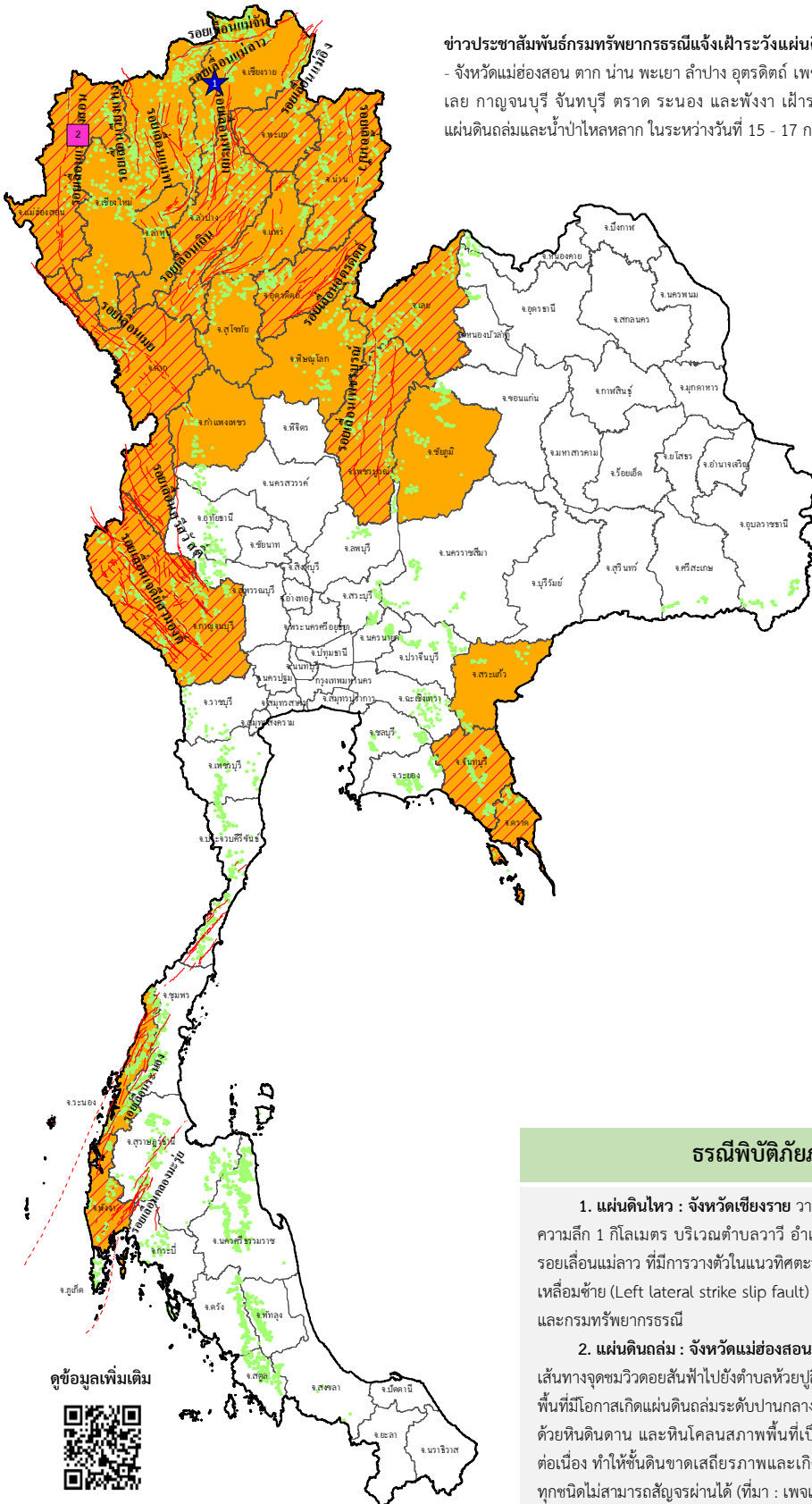




ข่าวประชาสัมพันธ์ กรมทรัพยากรธรณี

รายงานสถานการณ์ธรณีพิบัติภัยประจำวัน
วันเสาร์ที่ 16 กันยายน 2566 เวลา 09.00 น.

ข่าวประชาสัมพันธ์กรมทรัพยากรธรณีแจ้งเฝ้าระวังแผ่นดินถล่ม
- จังหวัดแม่ฮ่องสอน ตาก น่าน พะเยา ลำปาง อุตรดิตถ์ เพชรบูรณ์
เลย กาญจนบุรี จันทบุรี ตราด ระนอง และพังงา เฝ้าระวังภัย
แผ่นดินถล่มและน้ำป่าไหลหลาก ในระหว่างวันที่ 15 - 17 ก.ย. 66



ประเภทของภัยที่เกิด

คำอธิบายสัญลักษณ์

- พื้นที่เฝ้าระวังแผ่นดินถล่มและน้ำป่าไหลหลากของกรมทรัพยากรธรณี (13)
- พื้นที่ติดตามสถานการณ์ธรณีพิบัติภัยแผ่นดินถล่มและน้ำป่าไหลหลากของกรมทรัพยากรธรณี (22)
- แผ่นดินถล่ม (1)
- จุดเหนือศูนย์กลางแผ่นดินไหว (1)
- สีนามิ
- หลุมยุบ / ตลิ่งทรุดตัว
- ปริมาณน้ำฝนในพื้นที่เสี่ยงภัยมากกว่า 100 มม. ขึ้นไป
- อาสาสมัครเครือข่ายวัดปริมาณน้ำฝนของกรมทรัพยากรธรณี
- รอยเลื่อนมีพลัง
- รอยเลื่อนมีพลังโดยประมาณ

พื้นที่ติดตามสถานการณ์ ธรณีพิบัติภัยดินถล่มและน้ำป่าไหลหลาก ของกรมทรัพยากรธรณี

เหนือ

- แม่ฮ่องสอน ตาก เชียงใหม่ เชียงราย ลำพูน ลำปาง น่าน พะเยา แพร่ อุตรดิตถ์ สุโขทัย กำแพงเพชร พิจิตร พิษณุโลก เพชรบูรณ์

กลาง

- กาญจนบุรี

ตะวันออก เฉียงเหนือ

- เลย ชัยภูมิ

ตะวันออก

- สระแก้ว จันทบุรี ตราด

ใต้

- ระนอง พังงา

ธรณีพิบัติภัยภายในประเทศ รอบ 24 ชั่วโมง

1. **แผ่นดินไหว** : จังหวัดเชียงราย วานนี้ (15 ก.ย. 66) เวลา 13.55 น. เกิดแผ่นดินไหวขนาด 2.1 ที่ระดับความลึก 1 กิโลเมตร บริเวณตำบลลาวว้า อำเภอแม่สรวย จังหวัดเชียงราย สาเหตุเกิดจากการเลื่อนตัวของกลุ่มรอยเลื่อนแม่ลาว ที่มีการวางตัวในแนวทิศตะวันออกเฉียงเหนือ-ตะวันตกเฉียงใต้ มีการเลื่อนตัวตามแนวระนาบเคลื่อนซ้าย (Left lateral strike slip fault) ไม่มีความเสียหาย (ที่มา : กองเฝ้าระวังแผ่นดินไหว กรมอุตุนิยมวิทยา และกรมทรัพยากรธรณี)

2. **แผ่นดินถล่ม** : จังหวัดแม่ฮ่องสอน วานนี้ (15 ก.ย. 66) เกิดการเลื่อนไหลของดินและหินลงมาปิดทับถนนเส้นทางจุดชมวิวโดยสันที่ไปยังตำบลห้วยบุลิจ อำเภอเมือง จังหวัดแม่ฮ่องสอน สาเหตุเนื่องจากพื้นที่ดังกล่าวอยู่ในพื้นที่ที่มีโอกาสเกิดแผ่นดินถล่มระดับปานกลางถึงสูง มีลักษณะทางธรณีวิทยาเป็นหินปูน สีเทาถึงเทาเข้ม แทรกสลับด้วยหินดินดาน และหินโคลนสภาพพื้นที่เป็นภูเขาสูงและมีการตัดไหล่เขาเพื่อสร้างถนน ประกอบกับมีฝนตกต่อเนื่อง ทำให้ชั้นดินขาดเสถียรภาพและเกิดการเลื่อนไหลของดินและหินลงมาปิดทับเส้นทางจราจร ทำให้รถทุกชนิดไม่สามารถสัญจรผ่านได้ (ที่มา : เพจเฟซบุ๊ก 365 วันที่แม่ฮ่องสอน และกรมทรัพยากรธรณี)

ดูข้อมูลเพิ่มเติม





รายงานสถานการณ์ธรณีพิบัติภัยประจำวัน วันเสาร์ที่ 16 กันยายน พ.ศ. 2566 เวลา 09.00 น.



1. ข่าวประชาสัมพันธ์กรมทรัพยากรธรณี แจ้งเฝ้าระวังแผ่นดินถล่ม

- ข่าวประชาสัมพันธ์กรมทรัพยากรธรณี ฉบับที่ 19/2566 ขอให้อาสาสมัครเครือข่ายเฝ้าระวังแจ้งเตือนธรณีพิบัติภัยในพื้นที่จังหวัดแม่ฮ่องสอน ตาก น่าน พะเยา ลำปาง อุตรดิตถ์ เพชรบูรณ์ เลย กาญจนบุรี จันทบุรี ตราด ระนอง และพังงา ทำการเฝ้าระวังภัยแผ่นดินถล่มและน้ำป่าไหลหลาก ในระหว่างวันที่ 15-17 กันยายน 2566

2. ธรณีพิบัติภัยภายในประเทศ รอบ 24 ชั่วโมง

2.1 แผ่นดินถล่ม น้ำป่าไหลหลาก ดินโคลน หินร่วง รอยแยก และหลุมยุบ

- แผ่นดินถล่ม : จังหวัดแม่ฮ่องสอน วานนี้ (15 ก.ย. 66) เกิดการเลื่อนไถลของดินและหินลงมาปิดทับถนนเส้นทางจุดชมวิวดอยสันฟ้าไปยังตำบลห้วยปูลิง อำเภอเมือง จังหวัดแม่ฮ่องสอน สาเหตุเนื่องจากพื้นที่ดังกล่าวอยู่ในพื้นที่ที่มีโอกาสเกิดแผ่นดินถล่มระดับปานกลางถึงสูง มีลักษณะทางธรณีวิทยาเป็นหินปูน สีเทาถึงเทาเข้ม แทรกสลับด้วยหินดินดาน และหินโคลนสภาพพื้นที่เป็นภูเขาสูงและมีการตัดไหล่เขาเพื่อสร้างถนน ประกอบกับมีฝนตกต่อเนื่อง ทำให้ชั้นดินขาดเสถียรภาพและเกิดการเลื่อนไถลของดินและหินลงมาปิดทับเส้นทางจราจร ทำให้รถทุกชนิดไม่สามารถสัญจรผ่านได้ (ที่มา : เพจเฟซบุ๊ก 365วันที่แม่ฮ่องสอน และกรมทรัพยากรธรณี)

- น้ำป่าไหลหลาก : จังหวัดจันทบุรี วานนี้ (15 ก.ย. 66) เกิดฝนตกหนักต่อเนื่องในพื้นที่หมู่ 8 บ้านหินลาด ตำบลปลิว อำเภอมะขาม จังหวัดจันทบุรี ส่งผลทำให้เกิดน้ำป่าไหลเข้าท่วมถนนสาย 317 จันทบุรี-สระแก้ว ช่วง กม.ที่ 22-24 ขาเข้าเมือง-ขาออกเมือง ระดับน้ำสูงประมาณ 40-50 เซนติเมตร รถยนต์ขนาดเล็กไม่สามารถใช้สัญจรผ่านได้ ทั้งนี้ หน่วยงานที่เกี่ยวข้องได้ระบายน้ำออกจากพื้นที่ และอำนวยความสะดวกด้านการจราจรให้กับประชาชนที่สัญจรในพื้นที่ (ที่มา : กรมป้องกันและบรรเทาสาธารณภัย)

2.2 แผ่นดินไหว

- แผ่นดินไหว : จังหวัดเชียงราย วานนี้ (15 ก.ย. 66) เวลา 13.55 น. เกิดแผ่นดินไหวขนาด 2.1 ที่ระดับความลึก 1 กิโลเมตร บริเวณตำบลวาวี อำเภอแม่สรวย จังหวัดเชียงราย สาเหตุเกิดจากการเคลื่อนตัวของกลุ่มรอยเลื่อนแม่ลาว ที่มีการวางตัวในแนวทิศตะวันออกเฉียงเหนือ-ตะวันตกเฉียงใต้ มีการเคลื่อนตัวตามแนวระนาบเหลื่อมซ้าย (Left lateral strike slip fault) ไม่มีความเสียหาย (ที่มา : กองเฝ้าระวังแผ่นดินไหว กรมอุตุนิยมวิทยา และกรมทรัพยากรธรณี)

3. ธรณีพิบัติภัยทั่วโลก รอบ 24 ชั่วโมง ที่มีผลกระทบรุนแรง (แผ่นดินถล่ม ภูเขาไฟระเบิด แผ่นดินไหว สึนามิ หลุมยุบและอื่นๆ)

- ไม่มี

4. แนวทางการบริหาร

กรณีมีข่าวประชาสัมพันธ์กรมทรัพยากรธรณี

- ประกาศเฝ้าระวังภัยแผ่นดินถล่มและน้ำป่าไหลหลากในพื้นที่เสี่ยงภัยโดยเฉพาะในพื้นที่จังหวัดแม่ฮ่องสอน ตาก น่าน พะเยา ลำปาง อุตรดิตถ์ เพชรบูรณ์ เลย กาญจนบุรี จันทบุรี ตราด ระนอง และพังงา เพื่อให้หน่วยงานที่เกี่ยวข้องและประชาชนในพื้นที่เสี่ยงภัยทำการเฝ้าระวังและแจ้งเตือนภัยได้ทันทั่วถึง รวมทั้งการเตรียมความพร้อมรับมือกับสถานการณ์ธรณีพิบัติภัยที่อาจเกิดขึ้นได้
- หน่วยงานที่เกี่ยวข้องในพื้นที่ติดตามสถานการณ์อย่างใกล้ชิดและต่อเนื่อง หากมีสถานการณ์ธรณีพิบัติภัยเกิดขึ้นในพื้นที่ เจ้าหน้าที่ต้องเข้าตรวจสอบพื้นที่เกิดเหตุอย่างทันทั่วถึง เพื่อสร้างความมั่นใจและให้คำแนะนำเบื้องต้นกับประชาชนในพื้นที่เสี่ยงภัย

5. พื้นที่ติดตามและเฝ้าระวังสถานการณ์ธรณีพิบัติภัยแผ่นดินถล่มและน้ำป่าไหลหลากของกรมทรัพยากรธรณี

- เนื่องจากในพื้นที่เสี่ยงภัยแผ่นดินถล่มมีฝนตกหนักต่อเนื่อง ประกอบกับมีพื้นที่คาดการณ์ปริมาณน้ำฝนที่อาจก่อให้เกิดแผ่นดินถล่มล่วงหน้า โดยเฉพาะในบริเวณภาคเหนือ จังหวัดแม่ฮ่องสอน ตาก เชียงใหม่ เชียงราย ลำพูน น่าน พะเยา ลำปาง แพร่ อุตรดิตถ์ สุโขทัย กำแพงเพชร พิษณุโลก เพชรบูรณ์ ภาคตะวันออกเฉียงเหนือ จังหวัดเลย ชัยภูมิ ภาคกลาง จังหวัดกาญจนบุรี ภาคตะวันออก จังหวัดสระแก้ว จันทบุรี ตราด และภาคใต้ จังหวัดระนอง และพังงา ศูนย์ปฏิบัติการธรณีพิบัติภัยจึงได้ทำการเฝ้าระวังและติดตามสถานการณ์ธรณีพิบัติภัยแผ่นดินถล่มและน้ำป่าไหลหลากเป็นพิเศษและจะทำการแจ้งอาสาสมัครเครือข่ายในพื้นที่เสี่ยงภัยต่อไป

ข้อมูลสนับสนุนที่ใช้ในการวิเคราะห์ ติดตามและเฝ้าระวังธรณีพิบัติภัยแผ่นดินถล่ม ศูนย์ปฏิบัติการธรณีพิบัติภัย มีดังนี้

• สภาพอากาศ (กรมอุตุนิยมวิทยา)

- พยากรณ์อากาศ 24 ชั่วโมงข้างหน้า ประเทศไทยมีฝนตกต่อเนื่องและมีฝนตกหนักบางแห่ง โดยมีฝนตกหนักมากบางพื้นที่ในภาคเหนือ ขอให้ประชาชนในบริเวณดังกล่าวระวังอันตรายจากฝนตกหนักถึงหนักมากและฝนที่ตกสะสม ซึ่งอาจทำให้เกิดน้ำท่วมฉับพลันและน้ำป่าไหลหลาก โดยเฉพาะพื้นที่ลาดเชิงเขาใกล้ทางน้ำไหลผ่านและพื้นที่ลุ่ม รวมทั้งเพิ่มความระมัดระวังในการสัญจรผ่านบริเวณที่มีฝนฟ้าคะนอง ทั้งนี้เนื่องจากร่องมรสุมกำลังแรงพาดผ่านภาคเหนือ ภาคกลางตอนบน และภาคตะวันออกเฉียงเหนือ ประกอบกับมีหย่อมความกดอากาศต่ำปกคลุมบริเวณภาคเหนือตอนล่าง ในขณะที่มรสุมตะวันตกเฉียงใต้กำลังปานกลางพัดปกคลุมทะเลอันดามัน ภาคกลางตอนล่าง ภาคตะวันออก ภาคใต้ และอ่าวไทย

- ปริมาณน้ำฝนสูงสุดวัดได้ที่อำเภอตะกั่วป่า จังหวัดพังงา 95.6 มม. (ที่มา : กรมอุตุนิยมวิทยา)

• ปริมาณน้ำฝนและเกณฑ์การแจ้งเตือนจากสถานีตรวจติดตามการเคลื่อนตัวของมวลดิน ของกรมทรัพยากรธรณี จำนวน 25 สถานี

- ปริมาณน้ำฝนสูงสุดวัดได้ที่สถานีบ้านบ่อหลวง ตำบลบ่อเกลือใต้ อำเภอบ่อเกลือ จังหวัดน่าน 51.8 มม./ปริมาณน้ำฝนอยู่ในเกณฑ์ปกติ

• พื้นที่คาดการณ์ปริมาณน้ำฝนที่อาจก่อให้เกิดแผ่นดินถล่มล่วงหน้า 3 วัน จากแบบจำลองพื้นที่อ่อนไหวต่อแผ่นดินถล่มแบบพลวัต (AP Model) สำหรับศูนย์ปฏิบัติการธรณีพิบัติภัย

- จังหวัดตาก เชียงใหม่ เชียงราย ลำพูน ลำปาง น่าน พะเยา แพร่ อุตรดิตถ์ สุโขทัย กำแพงเพชร พิษณุโลก เพชรบูรณ์ กาญจนบุรี เลย ชัยภูมิ สระแก้ว จันทบุรี และตราด / เฝ้าระวังในระยะ 2-3 วัน

หมายเหตุ AP Model เป็นการวิเคราะห์ข้อมูลเชิงสถิติของปริมาณน้ำฝนสะสมและเหตุการณ์แผ่นดินถล่มในอดีตนำมาสร้างเกณฑ์น้ำฝนสะสมวิกฤตสำหรับเฝ้าระวังและแจ้งเตือนภัยแผ่นดินถล่ม ข้อมูลการคาดการณ์ปริมาณน้ำฝนล่วงหน้า 72 ชั่วโมง โดยสถาบันสารสนเทศทรัพยากรน้ำ (องค์การมหาชน) ได้นำมาวิเคราะห์ด้วยแบบจำลอง AP Model เพื่อคาดการณ์พื้นที่ที่จะติดตาม/เฝ้าระวังธรณีพิบัติภัยแผ่นดินถล่มล่วงหน้า

• ปริมาณน้ำฝนที่วัดได้จากเครือข่ายเฝ้าระวังแจ้งเตือนธรณีพิบัติภัยในรอบ 24 ชั่วโมง (15 ก.ย. 66 เวลา 07.00 น. – 16 ก.ย. 66 เวลา 07.00 น.)

ภาค	จังหวัด / อำเภอ / ตำบล / หมู่บ้าน				ข้อมูลปริมาณน้ำฝน (รอบ 24 ชม.)	เครือข่ายฯ ทร. (ผู้รายงาน)
เหนือ	อุทัยธานี	บ้านไร่	ห้วยแห้ง	ปากกล้วย	วัดปริมาณน้ำฝนได้ 75 มม.	นายเพชรราช คณทา
	เพชรบูรณ์	วังโป่ง	วังโป่ง	งามตะโก	วัดปริมาณน้ำฝนได้ 73 มม.	นายเจน ขุนทด
	น่าน	เชียงกลาง	เปือ	รัชดา	วัดปริมาณน้ำฝนได้ 50 มม.	นางชฎาพร นันทะยอด
	เชียงใหม่	ฝาง	แม่ฮอน	ยาง	วัดปริมาณน้ำฝนได้ 44 มม.	นายรุ่งภพ ศิริเลิศมงคล
	ตาก	พบพระ	คีรีราษฎร์	ร่มเกล้าเจริญสุข	วัดปริมาณน้ำฝนได้ 40 มม.	นายสมศักดิ์ หลีชัยกุล
	เชียงใหม่	สะเมิง	แม่สาบ	ปางเดิม	วัดปริมาณน้ำฝนได้ 32 มม.	นายยิ่ง กลั่นอบ
	อุตรดิตถ์	ลับแล	แม่พูล	มหาราช	วัดปริมาณน้ำฝนได้ 28 มม.	นางศิริพิชญ์ จันน้ำท่วม
	เพชรบูรณ์	หล่มเก่า	บ้านเนิน	โจะโหวะเหนือ	วัดปริมาณน้ำฝนได้ 25 มม.	นายทอน กงมนต์
	เพชรบูรณ์	เมือง	ท่าพล	โพธิ์งาม	วัดปริมาณน้ำฝนได้ 20 มม.	นายอวย วันแต่่ง
	แพร่	เมือง	สวนเขื่อน	สวนเขื่อน	วัดปริมาณน้ำฝนได้ 18 มม.	นายวรรณรัตน์ สมใจ
	ตาก	แม่ระมาด	พระธาตุ	ตีนธาตุ	วัดปริมาณน้ำฝนได้ 15 มม.	นายสุวัฒน์ เนื้อเงิน
	แพร่	ลอง	หัวทุ่ง	นาอูน่อง	วัดปริมาณน้ำฝนได้ 12 มม.	นายเกษม ผั้นแบน
	อุตรดิตถ์	น้ำปาด	น้ำไคร้	นากล่า	วัดปริมาณน้ำฝนได้ 12 มม.	นางวิวรรธน์ ทันเจริญ
	อุตรดิตถ์	ลับแล	แม่พูล	ผามุบ	วัดปริมาณน้ำฝนได้ 10 มม.	นายฤทธิชัย ชำคง
	อุตรดิตถ์	น้ำปาด	น้ำไคร้	ห้วยแมง	วัดปริมาณน้ำฝนได้ 10 มม.	นางอรไท ติละ
	อุตรดิตถ์	น้ำปาด	น้ำไคร้	ห้วยน้ำไหล	วัดปริมาณน้ำฝนได้ 10 มม.	นายจันทร์ สมพา
	ลำพูน	แม่ทา	ทาปลาตุก	ทาสองท่า	วัดปริมาณน้ำฝนได้ 10 มม.	นายประสงค์ เพ็ญเลา
	อุตรดิตถ์	น้ำปาด	น้ำไคร้	ปางเกลือ	วัดปริมาณน้ำฝนได้ 7 มม.	นายเกษม มาท่ามา
	อุทัยธานี	บ้านไร่	บ้านไร่	หัวนา	วัดปริมาณน้ำฝนได้ 5 มม.	นายอุดมศักดิ์ ทองสุข
	ตาก	แม่ระมาด	แม่จะเรา	ห้วยบงใหม่	วัดปริมาณน้ำฝนได้ 5 มม.	นายวิโรจน์ เรือนสอน
	อุทัยธานี	ลานสัก	ระบำ	เขาเขียว	ท้องฟ้าครึ้ม มีฝนตกปรอยๆ	นางละออ สีดำ
	เชียงใหม่	อมก๋อย	นาเกียน	อูตุ่ม	ท้องฟ้าครึ้ม มีฝนตกปรอยๆ	นายกฤษดา ปริญญาภูวดล
	พิษณุโลก	นครไทย	นครชุม	นาพองแดง	ท้องฟ้าครึ้ม มีฝนตกปรอยๆ	นายสมาน แก่นจันทร์
	กำแพงเพชร	คลองลาน	โป่งน้ำร้อน	โป่งน้ำร้อน	ท้องฟ้าครึ้ม มีฝนตกปรอยๆ	นายเจสสิยา ภูพันลำ
	สุโขทัย	ศรีสัชชนาลัย	แม่สำ	แม่สำใต้	ท้องฟ้าครึ้ม มีฝนตกปรอยๆ	นายประเสริฐ คุณศิลป์
	พะเยา	จุน	ห้วยข้าวก่ำ	ร่องหาด	ท้องฟ้าครึ้ม มีฝนตกปรอยๆ	นายประหยัด อินทอง
	แม่ฮ่องสอน	ปาย	เมืองแปง	สบสา	ท้องฟ้าครึ้ม มีเมฆมาก	นายพยนตร์ อนันต์
	เชียงราย	แม่ลาว	โป่งแพร่	ป่าซางใต้	ท้องฟ้าครึ้ม มีเมฆมาก	นายอุดม ปวงลังกา
	เชียงใหม่	หางดง	บ้านปง	ปงใต้	ท้องฟ้าครึ้ม มีเมฆมาก	นายวรวิทย์ อินก้อน
	ลำปาง	วังเหนือ	วังทอง	ตึงใต้	ท้องฟ้าครึ้ม มีเมฆมาก	นายสมพงษ์ เสียงหาญ
	แพร่	ลอง	บ่อเหล็กทอง	นาตุ้ม	ท้องฟ้าครึ้ม มีเมฆมาก	นายสร้อย รัตนชาคร
	ใต้	ระนอง	ละอุ่น	บางแก้ว	บางแก้วน้อย	วัดปริมาณน้ำฝนได้ 88 มม.
ระนอง		กระบุรี	ลำเลียง	ลำเลียงใน	วัดปริมาณน้ำฝนได้ 65 มม.	นายพงษ์ณรา ปากหวาน
ระนอง		กระบุรี	ลำเลียง	ห้วยไทรงาม	วัดปริมาณน้ำฝนได้ 50 มม.	นายบุญมี เวียงอินทร์
ระนอง		กระบุรี	จ.ป.ร.	นิคมฝั่ง 1	วัดปริมาณน้ำฝนได้ 40 มม.	นายจำลอง พวงสุวรรณ
พังงา		คุระบุรี	คุระ	บางซอย	วัดปริมาณน้ำฝนได้ 30 มม.	นายณณงค์ เทพทอง
พังงา		คุระบุรี	แม่นางขาว	โชคอำนวย	วัดปริมาณน้ำฝนได้ 20 มม.	นายพรสุริยา พิศแก้ว
ชุมพร		สวี	วิสัยใต้	หาดพริก	วัดปริมาณน้ำฝนได้ 17 มม.	นายทวัฒน์ แดงอ่อน
พังงา		กะปง	เหล	ข้างเขื่อน	วัดปริมาณน้ำฝนได้ 13 มม.	นายจريت แสงทอง
กระบี่		เมือง	เขาคราม	ทุ่ง	วัดปริมาณน้ำฝนได้ 10 มม.	นายสมัย ทัดศรี
นครศรีธรรมราช		ลิซล	เขาน้อย	ยอดน้ำ	วัดปริมาณน้ำฝนได้ 8 มม.	นายสุเทพ โมอ่อน
ยะลา		ยะหา	หน่วยป้องกันรักษาป่าที่ ยล.2 (ปะแต)		ท้องฟ้าโปร่ง ไม่มีฝนตก	เจ้าหน้าที่ ทส.
นราธิวาส		ตากใบ	หน่วยป้องกันรักษาป่าที่ นธ.6 (ตากใบ)		ท้องฟ้าโปร่ง ไม่มีฝนตก	เจ้าหน้าที่ ทส.
สุราษฎร์ธานี		คีรีรีฐนิคม	น้ำหัก	ปากพาย	ท้องฟ้าโปร่ง ไม่มีฝนตก	นายชนกพงศ์ ภูห้วยลำ
ตรัง		ห้วยยอด	ปากแจ่ม	ปากแจ่ม	ท้องฟ้าโปร่ง ไม่มีฝนตก	นายทัศณะ คงแก้ว
ตรัง		ห้วยยอด	ปากแจ่ม	ลำพะ	ท้องฟ้าโปร่ง ไม่มีฝนตก	นายพินิจ ชูชื่น
ตรัง		ห้วยยอด	ปากแจ่ม	ตก	ท้องฟ้าโปร่ง ไม่มีฝนตก	นายเสน่ห์ ทองภูเบศร์
สงขลา		สะบ้าย้อย	เขาแดง	ทุ่งไหล	ท้องฟ้าโปร่ง ไม่มีฝนตก	นายลินิตร์ ณ เขาแดง
ภูเก็ต	ถลาง	ปากคลอง	ฝักฉืด	ท้องฟ้าโปร่ง ไม่มีฝนตก	นายประพันธ์ ถิ่นเกาะยาว	
ตะวันออก	ตราด	บ่อไร่	หนองบอน	คอแล	วัดปริมาณน้ำฝนได้ 77 มม.	นายบุญมัน ไชยวงษ์
	ตราด	บ่อไร่	ช้างทูน	หนองไม้หอม	วัดปริมาณน้ำฝนได้ 55 มม.	นายชรรณชัย โคมเฉลา
	สระแก้ว	วังน้ำเย็น	ทุ่งมหาเจริญ	คลองตะเคียน	วัดปริมาณน้ำฝนได้ 10 มม.	นายสมพร แจ่มศิริ
	จันทบุรี	เขาคิชฌกูฏ	พลวง	ปากพลวง	ท้องฟ้าครึ้ม มีฝนตกปรอยๆ	นายสุนันท์ เสนาะถ้อย
	จันทบุรี	มะขาม	วังข้าม	แกลง	ท้องฟ้าครึ้ม มีฝนตกปรอยๆ	นายสนธิ หัสคุณ
	ปราจีนบุรี	เมือง	ดงขี้เหล็ก	ห้วยเกษียรใหญ่	ท้องฟ้าครึ้ม มีฝนตกปรอยๆ	นายสมชาย คำประเสริฐ

• ปริมาณน้ำฝนที่วัดได้จากเครือข่ายเฝ้าระวังแจ้งเตือนธรณีพิบัติภัยในรอบ 24 ชั่วโมง (10 ก.ย. 66 เวลา 07.00 น. – 11 ก.ย. 66 เวลา 07.00 น.)

ภาค	จังหวัด / อำเภอ / ตำบล / หมู่บ้าน				ข้อมูลปริมาณน้ำฝน (รอบ 24 ชม.)	เครือข่ายฯ ทร. (ผู้รายงาน)
กลาง	ลพบุรี	ชัยบาดาล	บ้านใหม่สามัคคี	ชัยม่วง	วัดปริมาณน้ำฝนได้ 50 มม.	นางกอง เป้นมณี
	กาญจนบุรี	ด่านมะขามเตี้ย	จรเข้เผือก	พุกม่วง	วัดปริมาณน้ำฝนได้ 40 มม.	นายโกมิน ม้วนมอ
	กาญจนบุรี	สังขละบุรี	หนองลู	หน่วยพิทักษ์ป่ากิ่งสะตอ	วัดปริมาณน้ำฝนได้ 18 มม.	นางสมใจ สุขอุดม
	กาญจนบุรี	ไทรโยค	วังกระแจะ	ระเบิดหมู่	วัดปริมาณน้ำฝนได้ 10 มม.	นายจรรยา จันทร์อ่วม
	กาญจนบุรี	ทองผาภูมิ	ชะแล	ทิพuye	ท้องฟ้าครึ้ม มีเมฆมาก	นายสุรสิทธิ์ ฤกษ์ศักดิ์ศรี
	ราชบุรี	สวนผึ้ง	สวนผึ้ง	ตะโกกลาง	ท้องฟ้าสลัว ไม่มีฝนตก	นายกองผล แยมอรุ่น
	นครนายก	เมือง	ศรีนาวา	หนองโพธิ์	ท้องฟ้าสลัว ไม่มีฝนตก	นายสัมพันธ์ หมั่นนาค
ตะวันออก เฉียงเหนือ	อุดรธานี	นาเยื้อง	บ้านก้อง	นาคำ	วัดปริมาณน้ำฝนได้ 50 มม.	นายแสง แสงตรีสุข
	ชัยภูมิ	หนองบัวแดง	หน่วยป้องกันรักษาป่าที่ ชย.5 (หนองบัวแดง)		วัดปริมาณน้ำฝนได้ 47 มม.	นายสัญญา จุลลันท์
	หนองคาย	สังคม	สังคม	ผาแดง	วัดปริมาณน้ำฝนได้ 30 มม.	นางสมใจ คำภาโคตร
	ชัยภูมิ	คอนสาร	ทุ่งพระ	หน่วยพิทักษ์ป่าห้วยชู	วัดปริมาณน้ำฝนได้ 27 มม.	นายวรรณชนก สุวรรณกร
	ชัยภูมิ	คอนสาร	ทุ่งพระ	ขสป.ผาผึ้ง	วัดปริมาณน้ำฝนได้ 25 มม.	นายวรรณชนก สุวรรณกร
	เลย	ภูกระดึง	ศรีฐาน	นาแปน	ท้องฟ้าครึ้ม มีฝนตกหนัก	นายยุทธพงษ์ ทองสอง
	เลย	ด่านซ้าย	นาหอ	หนองผือ	ท้องฟ้าครึ้ม มีฝนตกปรอยๆ	รต.ไพฑูรย์ มั่นส
	เลย	ด่านซ้าย	นาดี	แก้วดาว	ท้องฟ้าครึ้ม มีฝนตกปรอยๆ	นายสำเนียง เนตรแสงศรี
	หนองบัวลำภู	สุวรรณคูหา	บุญทัน	แสงอรุณ	ท้องฟ้าครึ้ม มีฝนตกปรอยๆ	นางวงศ์เดือน เกถาวงศ์
	นครราชสีมา	ปากช่อง	หมูสี	ท่าช้างใต้	ท้องฟ้าครึ้ม มีเมฆมาก	นายบุญมี สาระมู
	เลย	นาแห้ว	นาแห้ว	นาโพธิ์	ท้องฟ้าโปร่ง ไม่มีฝนตก	นายสังรวม จันทะคุณ

หมายเหตุ : ศูนย์ปฏิบัติการธรณีพิบัติภัย ได้ประสานงานเครือข่ายเฝ้าระวังแจ้งเตือนธรณีพิบัติภัย จำนวน 73 คน เพื่อรวบรวมข้อมูลในพื้นที่เพื่อจัดทำรายงานสถานการณ์ธรณีพิบัติภัยประจำวัน วันเสาร์ที่ 16 กันยายน พ.ศ. 2566