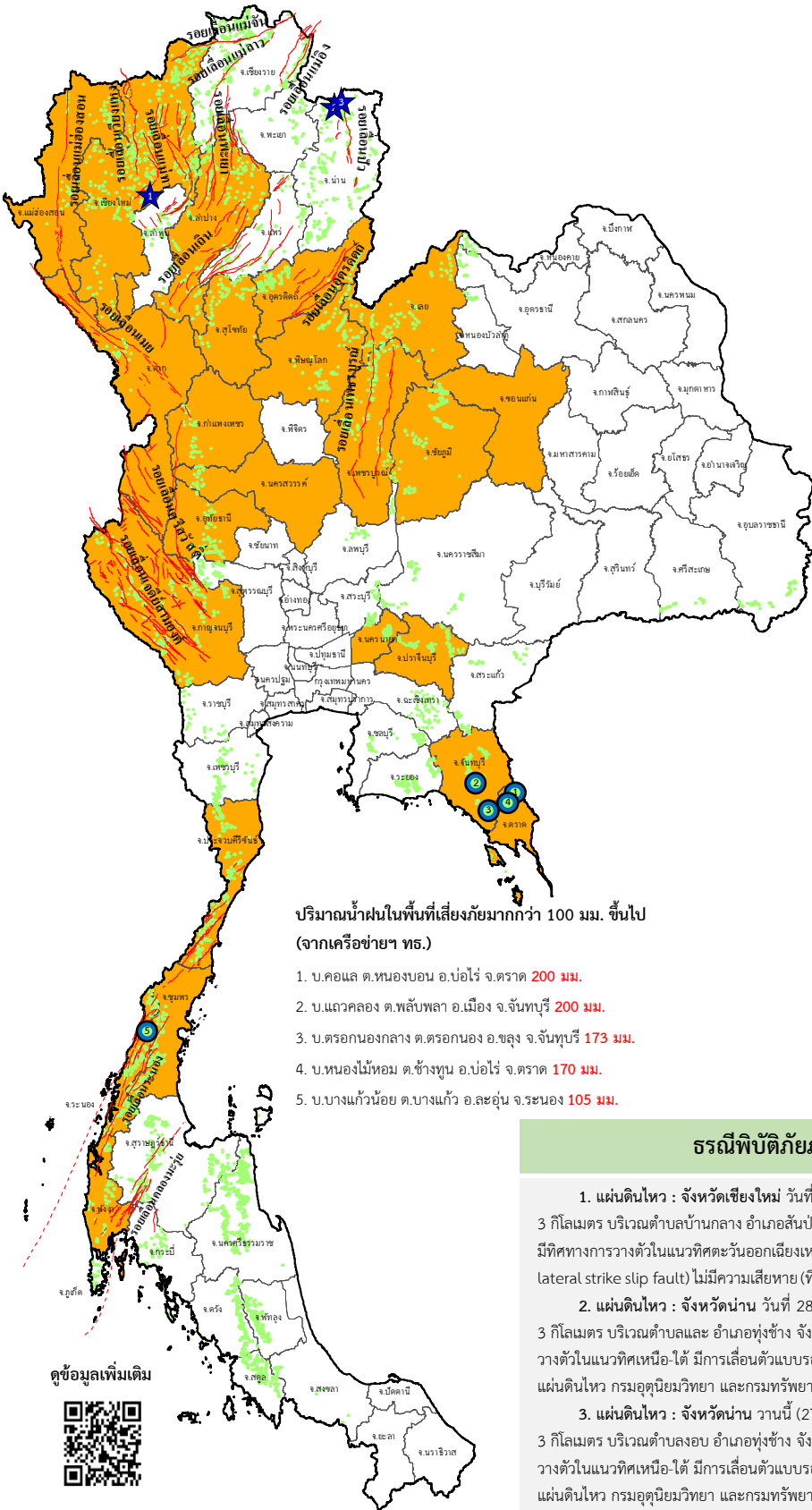




ข่าวประชาสัมพันธ์ กรมทรัพยากรธรณี

รายงานสถานการณ์ธรณีพิบัติภัยประจำวัน
วันพฤหัสบดีที่ 28 กันยายน 2566 เวลา 09.00 น.



ประเภทของภัยที่เกิด

คำอธิบายสัญลักษณ์

- พื้นที่เฝ้าระวังแผ่นดินถล่มและน้ำป่าไหลหลากของกรมทรัพยากรธรณี
- พื้นที่ติดตามสถานการณ์ธรณีพิบัติภัยแผ่นดินถล่มและน้ำป่าไหลหลากของกรมทรัพยากรธรณี (23)
- แผ่นดินถล่ม
- จุดเหนือศูนย์กึ่งแผ่นดินไหว (3)
- สึนามิ
- หลุมยุบ / ตลิ่งทรุดตัว
- ปริมาณน้ำฝนในพื้นที่เสี่ยงภัยมากกว่า 100 มม. ขึ้นไป (5)
- อาสาสมัครเครือข่ายวัดปริมาณน้ำฝนของกรมทรัพยากรธรณี
- รอยเลื่อนมีพลัง
- รอยเลื่อนมีพลังโดยประมาณ

พื้นที่ติดตามสถานการณ์ธรณีพิบัติภัยดินถล่มและน้ำป่าไหลหลากของกรมทรัพยากรธรณี

เหนือ

- แม่ฮ่องสอน ตาก เชียงใหม่ ลำปาง อุตรดิตถ์ สุโขทัย กำแพงเพชร นครสวรรค์ อุทัยธานี พิจิตร พิษณุโลก เพชรบูรณ์

กลาง

- กาญจนบุรี ประจวบคีรีขันธ์ นครนายก

ตะวันออก เฉียงเหนือ

- เลย ชัยภูมิ ขอนแก่น

ตะวันออก

- ปราจีนบุรี จันทบุรี ตราด

ใต้

- ชุมพร ระนอง พังงา

ปริมาณน้ำฝนในพื้นที่เสี่ยงภัยมากกว่า 100 มม. ขึ้นไป (จากเครือข่ายฯ.ทร.)

1. บ.คอแลน ต.หนองบอน อ.บ่อไร่ จ.ตราด 200 มม.
2. บ.แถวคลอง ต.พลับพลา อ.เมือง จ.จันทบุรี 200 มม.
3. บ.ตรอกนองกลาง ต.ตรอกนอง อ.ขลุง จ.จันทบุรี 173 มม.
4. บ.หนองไม้หอม ต.ช้างทูน อ.บ่อไร่ จ.ตราด 170 มม.
5. บ.บางแก้วน้อย ต.บางแก้ว อ.ละอุ่น จ.ระนอง 105 มม.

ธรณีพิบัติภัยภายในประเทศ รอบ 24 ชั่วโมง

1. แผ่นดินไหว : จังหวัดเชียงใหม่ วันที่ 28 ก.ย. 66 เวลา 05.24 น. เกิดแผ่นดินไหวขนาด 1.8 ที่ระดับความลึก 3 กิโลเมตร บริเวณตำบลบางกลาง อำเภอสันป่าตอง จังหวัดเชียงใหม่ สาเหตุเกิดจากการเคลื่อนตัวของกลุ่มรอยเลื่อนแม่ทา มีทิศทางการวางตัวในแนวทิศตะวันออกเฉียงเหนือ-ตะวันตกเฉียงใต้ มีการเคลื่อนตัวตามแนวระนาบเหลี่ยมซ้าย (Left lateral strike slip fault) ไม่มีความเสียหาย (ที่มา : กองเฝ้าระวังแผ่นดินไหว กรมอุตุนิยมวิทยา และกรมทรัพยากรธรณี)
2. แผ่นดินไหว : จังหวัดน่าน วันที่ 28 ก.ย. 66 เวลา 00.08 น. เกิดแผ่นดินไหวขนาด 2.3 ที่ระดับความลึก 3 กิโลเมตร บริเวณตำบลและ อำเภอทุ่งช้าง จังหวัดน่าน สาเหตุเกิดจากการเคลื่อนตัวของกลุ่มรอยเลื่อนปัว ที่มีทิศทางการวางตัวในแนวทิศเหนือ-ใต้ มีการเคลื่อนตัวแบบรอยเลื่อนปกติ (Normal fault) ไม่มีความเสียหาย (ที่มา : กองเฝ้าระวังแผ่นดินไหว กรมอุตุนิยมวิทยา และกรมทรัพยากรธรณี)
3. แผ่นดินไหว : จังหวัดน่าน วานนี้ (27 ก.ย. 66) เวลา 23.37 น. เกิดแผ่นดินไหวขนาด 1.4 ที่ระดับความลึก 3 กิโลเมตร บริเวณตำบลลอง อำเภอทุ่งช้าง จังหวัดน่าน สาเหตุเกิดจากการเคลื่อนตัวของกลุ่มรอยเลื่อนปัว ที่มีทิศทางการวางตัวในแนวทิศเหนือ-ใต้ มีการเคลื่อนตัวแบบรอยเลื่อนปกติ (Normal fault) ไม่มีความเสียหาย (ที่มา : กองเฝ้าระวังแผ่นดินไหว กรมอุตุนิยมวิทยา และกรมทรัพยากรธรณี)

ดูข้อมูลเพิ่มเติม





รายงานสถานการณ์ธรณีพิบัติภัยประจำวัน
วันพฤหัสบดีที่ 28 กันยายน พ.ศ. 2566 เวลา 09.00 น.



1. ข่าวประชาสัมพันธ์กรมทรัพยากรธรณี แจ้งเฝ้าระวังแผ่นดินถล่ม

- ไม่มี

2. ธรณีพิบัติภัยภายในประเทศ รอบ 24 ชั่วโมง

2.1 แผ่นดินถล่ม น้ำป่าไหลหลาก ดินโคลน หินร่วง รอยแยก และหลุมยุบ

- ไม่มี

2.2 แผ่นดินไหว

- แผ่นดินไหว : จังหวัดเชียงใหม่ วันที่ 28 ก.ย. 66 เวลา 05.24 น. เกิดแผ่นดินไหวขนาด 1.8 ที่ระดับความลึก 3 กิโลเมตร บริเวณตำบลบ้านกลาง อำเภอสันป่าตอง จังหวัดเชียงใหม่ สาเหตุเกิดจากการเลื่อนตัวของกลุ่มรอยเลื่อนแม่ทา ที่มีทิศทางการวางตัวในแนวทิศตะวันออกเฉียงเหนือ-ตะวันตกเฉียงใต้ มีการเลื่อนตัวตามแนวระนาบเลื่อนซ้าย (Left lateral strike slip fault) ไม่มีความเสียหาย (ที่มา : กองเฝ้าระวังแผ่นดินไหว กรมอุตุนิยมวิทยา และกรมทรัพยากรธรณี)

- แผ่นดินไหว : จังหวัดน่าน วันที่ 28 ก.ย. 66 เวลา 00.08 น. เกิดแผ่นดินไหวขนาด 2.3 ที่ระดับความลึก 3 กิโลเมตร บริเวณตำบลและอำเภอกู่ช้าง จังหวัดน่าน สาเหตุเกิดจากการเลื่อนตัวของกลุ่มรอยเลื่อนปัว ที่มีทิศทางการวางตัวในแนวทิศเหนือ-ใต้ มีการเลื่อนตัวแบบรอยเลื่อนปกติ (Normal fault) ไม่มีความเสียหาย (ที่มา : กองเฝ้าระวังแผ่นดินไหว กรมอุตุนิยมวิทยา และกรมทรัพยากรธรณี)

- แผ่นดินไหว : จังหวัดน่าน วันที่ 27 ก.ย. 66 เวลา 23.37 น. เกิดแผ่นดินไหวขนาด 1.4 ที่ระดับความลึก 3 กิโลเมตร บริเวณตำบลงอบ อำเภอกู่ช้าง จังหวัดน่าน สาเหตุเกิดจากการเลื่อนตัวของกลุ่มรอยเลื่อนปัว ที่มีทิศทางการวางตัวในแนวทิศเหนือ-ใต้ มีการเลื่อนตัวแบบรอยเลื่อนปกติ (Normal fault) ไม่มีความเสียหาย (ที่มา : กองเฝ้าระวังแผ่นดินไหว กรมอุตุนิยมวิทยา และกรมทรัพยากรธรณี)

3. ธรณีพิบัติภัยทั่วโลก รอบ 24 ชั่วโมง ที่มีผลกระทบรุนแรง (แผ่นดินถล่ม ภูเขาไฟระเบิด แผ่นดินไหว สึนามิ หลุมยุบและอื่นๆ)

- ไม่มี

4. แนวทางการบริหาร

กรณีมีฝนตกหนักต่อเนื่อง

- แจ้งอาสาสมัครเครือข่ายในพื้นที่เสี่ยงภัยแผ่นดินถล่มบริเวณภาคเหนือ ภาคตะวันออกเฉียงเหนือ และภาคใต้ ให้ทำการเฝ้าระวังและติดตามสถานการณ์ธรณีพิบัติภัยแผ่นดินถล่มและน้ำป่าไหลหลากอย่างต่อเนื่อง รวมทั้งการเตรียมความพร้อมรับมือกับสถานการณ์ธรณีพิบัติภัยที่อาจจะขึ้นได้
- หน่วยงานที่เกี่ยวข้องในพื้นที่ติดตามสถานการณ์อย่างใกล้ชิดและต่อเนื่อง หากมีสถานการณ์ธรณีพิบัติภัยเกิดขึ้นในพื้นที่ เจ้าหน้าที่ต้องเข้าตรวจสอบพื้นที่ที่เกิดเหตุอย่างทัน่วงทีเพื่อสร้างความมั่นใจและให้คำแนะนำเบื้องต้นกับประชาชนในพื้นที่เสี่ยงภัย

5. พื้นที่ติดตามและเฝ้าระวังสถานการณ์ธรณีพิบัติภัยแผ่นดินถล่มและน้ำป่าไหลหลากของกรมทรัพยากรธรณี

- เนื่องจากในพื้นที่เสี่ยงภัยแผ่นดินถล่มมีฝนตกหนักต่อเนื่อง ประกอบกับมีพื้นที่ลาดชันปริมาณน้ำฝนที่อาจก่อให้เกิดแผ่นดินถล่มล่วงหน้า โดยเฉพาะในบริเวณภาคเหนือ จังหวัดแม่ฮ่องสอน ตาก เชียงใหม่ ลำปาง อุตรดิตถ์ สุโขทัย กำแพงเพชร นครสวรรค์ อุทัยธานี พิษณุโลก เพชรบูรณ์ ภาคตะวันออกเฉียงเหนือ จังหวัดชัยภูมิ ขอนแก่น เลย ภาคตะวันออกเฉียงเหนือ จังหวัดบุรีรัมย์ จันทบุรี ตราด ภาคกลาง จังหวัดกาญจนบุรี ประจวบคีรีขันธ์ นครนายก และภาคใต้ จังหวัดชุมพร ระนอง และพังงา ศูนย์ปฏิบัติการธรณีพิบัติภัยจึงได้ทำการเฝ้าระวังและติดตามสถานการณ์ธรณีพิบัติภัยแผ่นดินถล่มและน้ำป่าไหลหลากเป็นพิเศษและจะทำการแจ้งอาสาสมัครเครือข่ายในพื้นที่เสี่ยงภัยต่อไป

ข้อมูลสนับสนุนที่ใช้ในการวิเคราะห์ ติดตามและเฝ้าระวังธรณีพิบัติภัยแผ่นดินถล่ม ศูนย์ปฏิบัติการธรณีพิบัติภัย มีดังนี้

• สภาพอากาศ (กรมอุตุนิยมวิทยา)

- พยากรณ์อากาศ 24 ชั่วโมงข้างหน้า หย่อมความกดอากาศต่ำปกคลุมด้านตะวันตกของภาคเหนือ ประกอบกับร่องมรสุมพาดผ่านประเทศไทยตอนบน ในขณะที่มรสุมตะวันตกเฉียงใต้กำลังค่อนข้างแรงพัดปกคลุมทะเลอันดามัน ภาคกลาง ภาคตะวันออกเฉียงเหนือ และอ่าวไทย ลักษณะเช่นนี้ทำให้ภาคเหนือ ภาคตะวันออกเฉียงเหนือ ภาคกลางรวมทั้งกรุงเทพมหานครและปริมณฑล ภาคตะวันออกเฉียงเหนือ และภาคใต้ มีฝนตกหนักหลายพื้นที่และมีฝนตกหนักมากบางแห่ง ขอให้ประชาชนในบริเวณดังกล่าวระวังอันตรายจากฝนตกหนักถึงหนักมากและฝนที่ตกสะสม ซึ่งอาจทำให้เกิดน้ำท่วมฉับพลันและน้ำป่าไหลหลาก โดยเฉพาะพื้นที่ลาดเชิงเขาใกล้ทางน้ำไหลผ่านและพื้นที่ลุ่ม รวมทั้งเพิ่มความระมัดระวังในการสัญจรผ่านบริเวณที่มีฝนฟ้าคะนองและหลีกเลี่ยงการอยู่ในที่โล่งแจ้ง ใต้ต้นไม้ใหญ่ และป้ายโฆษณาที่ไม่แข็งแรงด้วย

- ปริมาณน้ำฝนสูงสุดวัดได้ที่อำเภอบ่อไร่ จังหวัดตราด 200.0 มม. (ที่มา : สถาบันสารสนเทศทรัพยากรน้ำ (องค์การมหาชน))

• ปริมาณน้ำฝนและเกณฑ์การแจ้งเตือนจากสถานีตรวจติดตามการเคลื่อนตัวของมวลดิน ของกรมทรัพยากรธรณี จำนวน 25 สถานี

- ปริมาณน้ำฝนสูงสุดวัดได้ที่สถานีบ้านเทพพนม ตำบลเขาพนม อำเภอเขาพนม จังหวัดกระบี่ 52.8 มม. / ปริมาณน้ำฝนอยู่ในเกณฑ์ปกติ

• พื้นที่คาดการณ์ปริมาณน้ำฝนที่อาจก่อให้เกิดแผ่นดินถล่มล่วงหน้า 3 วัน จากแบบจำลองพื้นที่อ่อนไหวต่อแผ่นดินถล่มแบบพลวัต (AP Model) สำหรับศูนย์ปฏิบัติการธรณีพิบัติภัย

- จังหวัดแม่ฮ่องสอน ตาก เชียงใหม่ ลำปาง อุตรดิตถ์ สุโขทัย กำแพงเพชร นครสวรรค์ อุทัยธานี พิษณุโลก เพชรบูรณ์ เลย ชัยภูมิ ขอนแก่น กาญจนบุรี ประจวบคีรีขันธ์ นครนายก ปราจีนบุรี จันทบุรี ตราด ชุมพร ระนอง และพังงา/เฝ้าระวังในระยะ 2-3 วันนี้

หมายเหตุ AP Model เป็นการวิเคราะห์ข้อมูลเชิงสถิติของปริมาณน้ำฝนสะสมและเหตุการณ์แผ่นดินถล่มในอดีตนำมาสร้างเกณฑ์น้ำฝนสะสมวิกฤตสำหรับเฝ้าระวังและแจ้งเตือนภัยแผ่นดินถล่ม ข้อมูลการคาดการณ์ปริมาณน้ำฝนล่วงหน้า 72 ชั่วโมง โดยสถาบันสารสนเทศทรัพยากรน้ำ (องค์การมหาชน) ได้นำมาวิเคราะห์ด้วยแบบจำลอง AP Model เพื่อคาดการณ์พื้นที่ที่จะติดตาม/เฝ้าระวังธรณีพิบัติภัยแผ่นดินถล่มล่วงหน้า

• ปริมาณน้ำฝนที่วัดได้จากเครือข่ายเฝ้าระวังแจ้งเตือนธรณีพิบัติภัยในรอบ 24 ชั่วโมง (27 ก.ย. 66 เวลา 07.00 น. – 28 ก.ย. 66 เวลา 07.00 น.)

ภาค	จังหวัด / อำเภอ / ตำบล / หมู่บ้าน				ข้อมูลปริมาณน้ำฝน (รอบ 24 ชม.)	เครือข่ายฯ ทธ. (ผู้รายงาน)
เหนือ	อุตรดิตถ์	พิชัย	ท่าสัก	เต่าไห	วัดปริมาณน้ำฝนได้ 94 มม.	นายวิชัย วิชัยชัทคะ
	อุตรดิตถ์	ลับแล	แม่พูล	หัวดง	วัดปริมาณน้ำฝนได้ 75 มม.	นายวิชา โสตา
	ตาก	แม่ระมาด	แม่จะเร	ห้วยบงใหม่	วัดปริมาณน้ำฝนได้ 65 มม.	นายวิโรจน์ เรือนสอน
	เชียงใหม่	อมก๋อย	นาเกียน	อูตุม	วัดปริมาณน้ำฝนได้ 65 มม.	นายกฤษดา ปริญญาภูวดล
	อุตรดิตถ์	น้ำปาด	น้ำไคร้	น้ำไคร้	วัดปริมาณน้ำฝนได้ 60 มม.	นายคมเนศ มีมา
	อุตรดิตถ์	ลับแล	แม่พูล	มหาราช	วัดปริมาณน้ำฝนได้ 59 มม.	นางศิริพิชญ์ จันน้ำท่วม
	ตาก	บ้านตาก	ท้องฟ้า	ขุนน่วยตากพัฒนา	วัดปริมาณน้ำฝนได้ 55 มม.	นายกิตติพัฒน์ แซ่ย่าง
	เพชรบูรณ์	วังโป่ง	วังโป่ง	งามตะโก	วัดปริมาณน้ำฝนได้ 48 มม.	นายเจน ขุนทด
	เพชรบูรณ์	เมือง	นายม	น้ำโจน	วัดปริมาณน้ำฝนได้ 30 มม.	นายฉลอง แสนชัย
	อุทัยธานี	บ้านไร่	บ้านไร่	ศาลากลาง	วัดปริมาณน้ำฝนได้ 23 มม.	นายขจร นาคหนู
	เพชรบูรณ์	หล่มเก่า	บ้านเนิน	โจะโหวะเหนือ	วัดปริมาณน้ำฝนได้ 22 มม.	นายทอง กงมนต์
	แพร่	เมือง	สวนเขื่อน	สวนเขื่อน	วัดปริมาณน้ำฝนได้ 20 มม.	นายวรรณรัตน์ สมใจ
	กำแพงเพชร	เมือง	นาบ่อคำ	ปางขนุน	วัดปริมาณน้ำฝนได้ 20 มม.	นายจีระ ชัดสาย
	ลำพูน	แม่ทา	ทากาศ	ดอยแช่	วัดปริมาณน้ำฝนได้ 15 มม.	นายสุทัศน์ นันตาทากาศ
	เชียงใหม่	สะเมิง	แม่สาบ	ปางเต็ม	วัดปริมาณน้ำฝนได้ 10 มม.	นายยิ่ง กลิ่นอบ
	พิษณุโลก	ชาติตระการ	ชาติตระการ	ชาติตระการ	ท้องฟ้าครึ้ม มีฝนตกปรอยๆ	นางไพรัตน์ อ่อนแดง
	ลำปาง	งาว	บ้านร้อง	แม่คำหล้า	ท้องฟ้าครึ้ม มีฝนตกปรอยๆ	นายสาธิต เหมวรรณบูรณ์
	สุโขทัย	ศรีสัชชนาลัย	แม่สำ	ตอสัก	ท้องฟ้าครึ้ม มีฝนตกปรอยๆ	นายวิรุฬห์ พฤษดี
	น่าน	บ่อเกลือ	บ่อเกลือใต้	ฝักเหือก	ท้องฟ้าครึ้ม มีเมฆมาก	นางอุบลรัตน์ ลำน้อย
	เชียงใหม่	ฝาง	แม่งอน	ยาง	ท้องฟ้าครึ้ม มีเมฆมาก	นายรุ่งภพ ศิริเลิศมงคล
แม่ฮ่องสอน	ปาย	แม่ฮี้	แม่ฮิ้น	ท้องฟ้าครึ้ม มีเมฆมาก	นางมณฑา เจตนดำรงเลิศ	
นครสวรรค์	แม่เปิน	แม่เปิน	สวนป่า	ท้องฟ้าครึ้ม มีเมฆมาก	นายธีระศักดิ์ ทองกุล	
ใต้	ระนอง	ละอุ่น	บางแก้ว	บางแก้วน้อย	วัดปริมาณน้ำฝนได้ 105 มม.	นายทันวิทย์ เพชรศรี
	พังงา	คุระบุรี	แม่นางขาว	โชคอำนวย	วัดปริมาณน้ำฝนได้ 85 มม.	นายพรสุริยา พิศแก้ว
	พังงา	กะปง	เหล	ช้างเขือ	วัดปริมาณน้ำฝนได้ 65 มม.	นายจรีต แสงทอง
	ตรัง	ห้วยยอด	ปากแจ่ม	โนเขา	วัดปริมาณน้ำฝนได้ 52 มม.	นายสมคิด นาเลื่อน
	ตรัง	ห้วยยอด	ปากแจ่ม	ลำพะ	วัดปริมาณน้ำฝนได้ 47 มม.	นายพินิจ ชูชื่น
	ชุมพร	พะโต๊ะ	ปากทรง	ตอตั้ง	วัดปริมาณน้ำฝนได้ 42 มม.	นายธิเบก เทพศิริ
	ระนอง	กระบุรี	จ.ป.ร.	นิคมฝั่ง 1	วัดปริมาณน้ำฝนได้ 40 มม.	นายจำลอง พวงสุวรรณ
	ระนอง	กระบุรี	ลำเลียง	ลำเลียงใน	วัดปริมาณน้ำฝนได้ 40 มม.	นายพงษ์ณรา ปากหวาน
	ตรัง	ห้วยยอด	ปากแจ่ม	ปากแจ่ม	วัดปริมาณน้ำฝนได้ 38 มม.	นายทัศณะ คงแก้ว
	ชุมพร	สวี	วิสัยใต้	หาดพริก	วัดปริมาณน้ำฝนได้ 35 มม.	นายทวัฒน์ แต่งอ่อน
	ยะลา	ยะหา	หน่วยป้องกันรักษาป่าที่ ยล.2 (ปะแต)		วัดปริมาณน้ำฝนได้ 33 มม.	เจ้าหน้าที่ ทส.
	สุราษฎร์ธานี	คีรีรัฐนิคม	น้ำหัก	ปากพาย	วัดปริมาณน้ำฝนได้ 22 มม.	นายชนกพงศ์ ภูช่วยล้ำ
	สุราษฎร์ธานี	วิภาวดี	ตะกุกเหนือ	บางเหมาะ	วัดปริมาณน้ำฝนได้ 20 มม.	นายมานพ พลภักดิ์
	นครศรีธรรมราช	สิชล	เขาน้อย	ยอดน้ำ	วัดปริมาณน้ำฝนได้ 5 มม.	นายสุเทพ โมอ่อน
	ภูเก็ต	ถลาง	เทพกระษัตรี	พรุจำปา	ท้องฟ้าครึ้ม มีฝนตกปรอยๆ	นางวันเพ็ญ แซ่เตี้ย
สงขลา	รัตภูมิ	เขาพระ	บนควน	ท้องฟ้าครึ้ม มีฝนตกปรอยๆ	น.ส.วรรณณี หลงฮัน	
สตูล	ละงู	น้ำผุด	วังนาใน	ท้องฟ้าโปร่ง ไม่มีฝนตก	นางวรรณณี หมุนเอียด	
ตะวันออก	ตราด	บ่อไร่	หนองบอน	คอแล	วัดปริมาณน้ำฝนได้ 200 มม.	นายบุญมั่น ไชยะวงษ์
	จันทบุรี	เมือง	พลับพลา	แถวคลอง	วัดปริมาณน้ำฝนได้ 200 มม.	นายสมบุญณ์ เวชกรรม
	จันทบุรี	ขลุง	ตรอกนอง	ตรอกนองกลาง	วัดปริมาณน้ำฝนได้ 173 มม.	นายประสูติ จิตวิสุทธิ์ศรี
	ตราด	บ่อไร่	ช้างทูน	หนองไม้หอม	วัดปริมาณน้ำฝนได้ 170 มม.	นายขรรณชัย โฉมเฉลา
	ชลบุรี	บ่อทอง	พลวงทอง	หลุมมะนาว	วัดปริมาณน้ำฝนได้ 35 มม.	นางจุฑาทิพย์ จิตรหาญ
	ชลบุรี	บ่อทอง	พลวงทอง	เขาใหญ่	วัดปริมาณน้ำฝนได้ 45 มม.	นายประภาส แซ่อึ้ง
	ปราจีนบุรี	นาดี	แก่งดินสอ	บุเจริญ	ฝนกำลังตกหนักต่อเนื่อง	น.ส.มนัสโย มั่นจิรบรรจิด
	จันทบุรี	มะขาม	ฉมัน	พญาบน	ฝนกำลังตกหนักต่อเนื่อง	นายชุมพร ศรีแก่นจันทร์
	ฉะเชิงเทรา	ท่าตะเกียบ	ท่าตะเกียบ	หนองปรือกันยาง	ท้องฟ้าครึ้ม มีเมฆมาก	นายบุญเลี้ยง ศรีชัย

• ปริมาณน้ำฝนที่วัดได้จากเครือข่ายเฝ้าระวังแจ้งเตือนธรณีพิบัติภัยในรอบ 24 ชั่วโมง (27 ก.ย. 66 เวลา 07.00 น. – 28 ก.ย. 66 เวลา 07.00 น.)

ภาค	จังหวัด / อำเภอ / ตำบล / หมู่บ้าน				ข้อมูลปริมาณน้ำฝน (รอบ 24 ชม.)	เครือข่ายฯ ทร. (ผู้รายงาน)
กลาง	กาญจนบุรี	ทองผาภูมิ	ปิล็อก	อีต่อง	วัดปริมาณน้ำฝนได้ 29 มม.	นายนิพนธ์ สุนคำ
	กาญจนบุรี	สังขละบุรี	หนองลู	หน่วยพิทักษ์ป่าเก็งสะดะ	วัดปริมาณน้ำฝนได้ 25 มม.	นางสมใจ สุขอุดม
	กาญจนบุรี	ทองผาภูมิ	ชะแล	ทิพuye	วัดปริมาณน้ำฝนได้ 25 มม.	นายจำนงค์ ทองผาไฉไล
	กาญจนบุรี	ศรีสวัสดิ์	ด่านแม่แฉลบ	ดงเสลา	วัดปริมาณน้ำฝนได้ 12 มม.	นายประจักษ์ สวัสดิ์คณา
	กาญจนบุรี	ทองผาภูมิ	ชะแล	เกริงกระเวีย	วัดปริมาณน้ำฝนได้ 10 มม.	นายทักษิณ คำวัน
	นครนายก	เมือง	ศรีนาวา	หนองโพธิ์	ฝนกำลังตกหนักต่อเนื่อง	นายจิรเดช เอี่ยมชู
	ราชบุรี	สวนผึ้ง	ตะนาวศรี	ห้วยม่วง	ท้องฟ้าครึ้ม มีฝนตกปรอยๆ	นายสุภักดิ์ คุ่มผง
	เพชรบุรี	แก่งกระจาน	ป่าเต็ง	ห้วยสัตว์ใหญ่	ท้องฟ้าครึ้ม มีฝนตกปรอยๆ	นายสมพร อยู่ชุ่มบุญ
	ประจวบคีรีขันธ์	หัวหิน	ห้วยสัตว์ใหญ่	โปรงสำโหร่ง	ท้องฟ้าครึ้ม มีฝนตกปรอยๆ	นายอำเภอ น้ำกลั่น
ตะวันออกเฉียงเหนือ	นครราชสีมา	ปากช่อง	หมูสี	ท่าช้างใต้	วัดปริมาณน้ำฝนได้ 80 มม.	นายบุญมี สาระมู
	ชัยภูมิ	คอนสาร	ทุ่งพระ	ขสพ.ผาผึ้ง	วัดปริมาณน้ำฝนได้ 56 มม.	นายวรรณชนก สุวรรณกร
	อุดรธานี	นาูง	โนนทอง	โสมสวรรค์	วัดปริมาณน้ำฝนได้ 25 มม.	นายถาวร ประจัญกล้า
	ชัยภูมิ	หนองบัวแดง	ถ้ำบัวแดง	บ่อทอง	วัดปริมาณน้ำฝนได้ 21 มม.	นายสัญญา จุลลันท์
	หนองบัวลำภู	สุวรรณคูหา	บ้านโคก	โคกกลาง	วัดปริมาณน้ำฝนได้ 20 มม.	นายสายเอื้อง เชียงฮาย
	ขอนแก่น	ภูผาม่าน	วังสวาบ	หนองแห้ว	ท้องฟ้าครึ้ม มีฝนตกปรอยๆ	นายเมืองสิงห์ มงคล
	เลย	ด่านซ้าย	ด่านซ้าย	นาเวียง	ท้องฟ้าครึ้ม ไม่มีฝนตก	นายบุญชวน พรหมศรี

หมายเหตุ : ศูนย์ปฏิบัติการธรณีพิบัติภัย ได้ประสานงานเครือข่ายเฝ้าระวังแจ้งเตือนธรณีพิบัติภัย จำนวน 64 คน เพื่อรวบรวมข้อมูลในพื้นที่เพื่อจัดทำรายงานสถานการณ์ธรณีพิบัติภัยประจำวัน วันพฤหัสบดีที่ 28 กันยายน พ.ศ. 2566