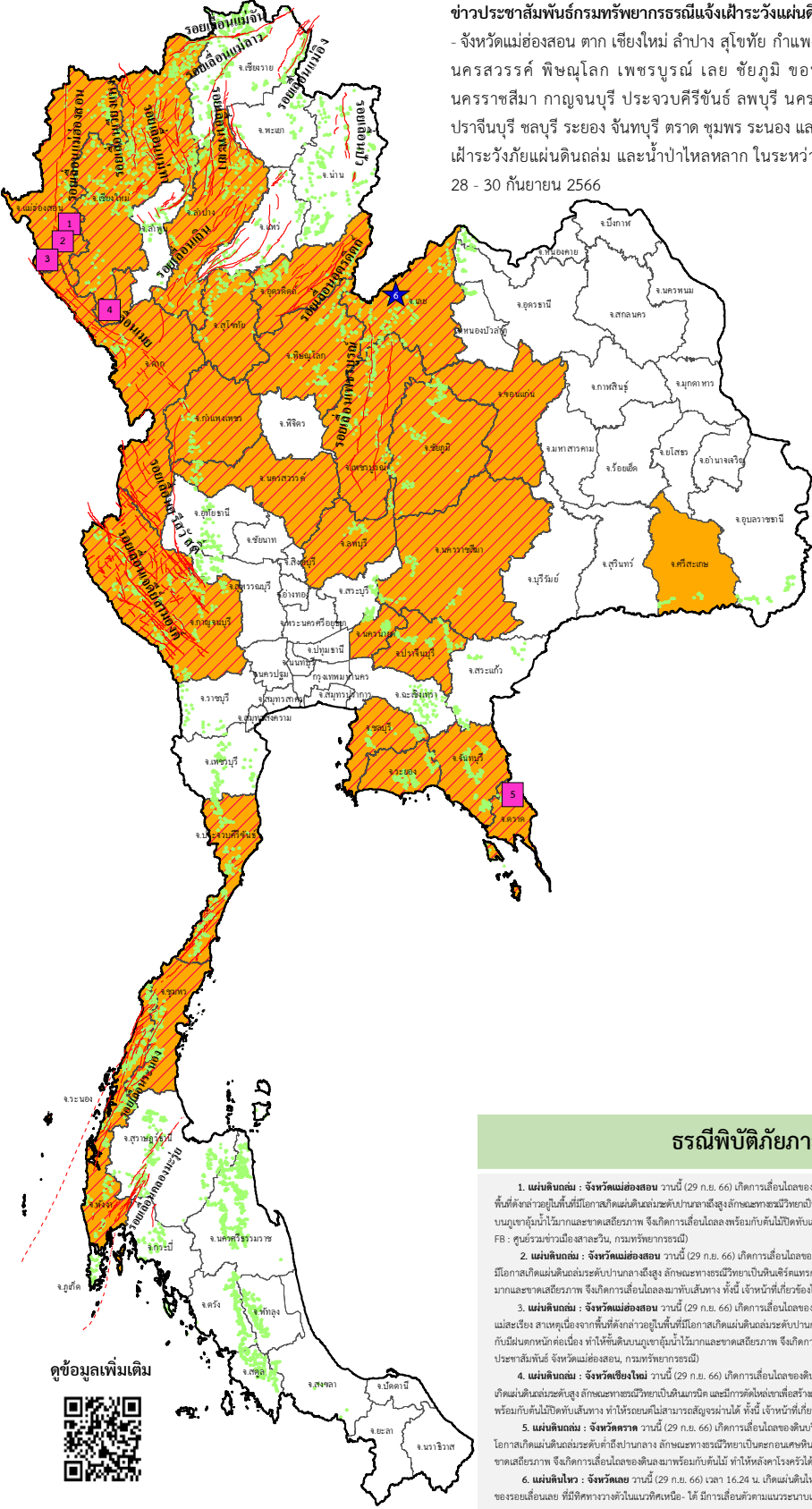




ข่าวประชาสัมพันธ์ กรมทรัพยากรธรณี

รายงานสถานการณ์ธรณีพิบัติภัยประจำวัน วันเสาร์ที่ 30 กันยายน 2566 เวลา 09.00 น.

ข่าวประชาสัมพันธ์กรมทรัพยากรธรณีแจ้งเฝ้าระวังแผ่นดินถล่ม
- จังหวัดแม่ฮ่องสอน ตาก เชียงใหม่ ลำปาง สุโขทัย กำแพงเพชร นครสวรรค์ พิษณุโลก เพชรบูรณ์ เลย ชัยภูมิ ขอนแก่น นครราชสีมา กาญจนบุรี ประจวบคีรีขันธ์ ลพบุรี นครนายก ปราจีนบุรี ชลบุรี ระยอง จันทบุรี ตราด ชุมพร ระนอง และพังงา
เฝ้าระวังภัยแผ่นดินถล่ม และน้ำป่าไหลหลาก ในระหว่างวันที่ 28 - 30 กันยายน 2566



ประเภทของภัยที่เกิด

คำอธิบายสัญลักษณ์

- พื้นที่เฝ้าระวังแผ่นดินถล่มและน้ำป่าไหลหลากของกรมทรัพยากรธรณี (25)
- พื้นที่ติดตามสถานการณ์ธรณีพิบัติภัยแผ่นดินถล่มและน้ำป่าไหลหลากของกรมทรัพยากรธรณี (26)
- แผ่นดินถล่ม (5)
- จุดเหนือศูนย์กลางแผ่นดินไหว (1)
- สึนามิ
- หลุมยุบ / ตลิ่งทรุดตัว
- ปริมาณน้ำฝนในพื้นที่เสี่ยงภัยมากกว่า 100 มม. ขึ้นไป
- อาสาสมัครเครือข่ายวัดปริมาณน้ำฝนของกรมทรัพยากรธรณี
- รอยเลื่อนมีพลัง
- รอยเลื่อนมีพลังโดยประมาณ

พื้นที่ติดตามสถานการณ์ธรณีพิบัติภัยดินถล่มและน้ำป่าไหลหลากของกรมทรัพยากรธรณี

- เหนือ** ➤ แม่ฮ่องสอน ตาก เชียงใหม่ ลำปาง สุโขทัย กำแพงเพชร นครสวรรค์ พิษณุโลก เพชรบูรณ์
- กลาง** ➤ กาญจนบุรี ประจวบคีรีขันธ์ ลพบุรี นครนายก
- ตะวันออก** ➤ เลย ชัยภูมิ ขอนแก่น นครราชสีมา ศรีสะเกษ
- เฉียงเหนือ** ➤
- ตะวันออก** ➤ ปราจีนบุรี ชลบุรี ระยอง จันทบุรี ตราด
- ใต้** ➤ ชุมพร ระนอง พังงา

ธรณีพิบัติภัยภายในประเทศ รอบ 24 ชั่วโมง

- แผ่นดินถล่ม : จังหวัดแม่ฮ่องสอน** วานี่ (29 ก.ย. 66) เกิดการเคลื่อนไหวของดินและมาทับเส้นทางถนนสายหมายเลข 108 กม. ที่ 177 แม่จริย-แม่ทา อำเภอแม่จริย สาเหตุเนื่องจากพื้นที่ดังกล่าวอยู่ในพื้นที่มีโอกาสเกิดดินถล่มระดับปานกลางถึงสูง ลักษณะทางธรณีวิทยาเป็นดินชั้นทรายและดินดานประกอบด้วยมีการตัดไหล่เขาเพื่อสร้างถนน และมีฝนตกหนักต่อเนื่องทำให้อัตราดินบนภูเขาชันไม่มากและขาดเสถียรภาพ จึงเกิดการเคลื่อนตัวของดินพร้อมกันกับเปิดทับเส้นทาง ทำให้รถยนต์ไม่สามารถสัญจรผ่านไป ได้ ทั้งนี้ เจ้าหน้าที่ที่เกี่ยวข้องได้ดำเนินการแก้ไขเพื่อเปิดเส้นทางแล้ว (ที่มา : FB : ศูนย์รวมข่าวเมืองสาละวิน, กรมทรัพยากรธรณี)
- แผ่นดินถล่ม : จังหวัดแม่ฮ่องสอน** วานี่ (29 ก.ย. 66) เกิดการเคลื่อนไหวของดินและมาทับเส้นทางระหว่างบ้านแม่แลบ ตำบลแม่แลบ อำเภอสะเมิง สาเหตุเนื่องจากพื้นที่ดังกล่าวอยู่ในพื้นที่มีโอกาสดินถล่มระดับปานกลางถึงสูง ลักษณะทางธรณีวิทยาเป็นดินชั้นทรายและดินดานประกอบด้วยมีการตัดไหล่เขาเพื่อสร้างถนน ประกอบด้วยมีฝนตกหนักต่อเนื่องทำให้อัตราดินบนภูเขาชันไม่มากและขาดเสถียรภาพ จึงเกิดการเคลื่อนตัวของดินพร้อมกันกับเปิดทับเส้นทาง ทั้งนี้ เจ้าหน้าที่ที่เกี่ยวข้องได้ดำเนินการแก้ไขเพื่อเปิดเส้นทางแล้ว (ที่มา : FB : 36575ที่แม่ฮ่องสอน, กรมทรัพยากรธรณี)
- แผ่นดินถล่ม : จังหวัดเชียงใหม่** วานี่ (29 ก.ย. 66) เกิดการเคลื่อนไหวของดินและมาทับเส้นทางระหว่างบ้านแม่แลบ ตำบลแม่แลบ อำเภอสะเมิง ไปบ้านท่าคำฝ้าง ตำบลแม่แย้ม อำเภอแม่จริย สาเหตุเนื่องจากพื้นที่ดังกล่าวอยู่ในพื้นที่มีโอกาสดินถล่มระดับปานกลางถึงสูง ลักษณะทางธรณีวิทยาเป็นดินทรายและดินดานประกอบด้วยมีการตัดไหล่เขาเพื่อสร้างถนน ประกอบด้วยมีฝนตกหนักต่อเนื่องทำให้อัตราดินบนภูเขาชันไม่มากและขาดเสถียรภาพ จึงเกิดการเคลื่อนตัวของดินพร้อมกันกับเปิดทับเส้นทาง ทั้งนี้ เจ้าหน้าที่ที่เกี่ยวข้องได้ดำเนินการแก้ไขเพื่อเปิดเส้นทางแล้ว (ที่มา : FB : สำนักงานประชาสัมพันธ์ จังหวัดแม่ฮ่องสอน, กรมทรัพยากรธรณี)
- แผ่นดินถล่ม : จังหวัดเชียงใหม่** วานี่ (29 ก.ย. 66) เกิดการเคลื่อนไหวของดินและมาทับเส้นทางบริเวณหมู่บ้านปอไฟ ตำบลแม่ตื่น อำเภออมก๋อย สาเหตุเนื่องจากพื้นที่ดังกล่าวอยู่ในพื้นที่มีโอกาสดินถล่มระดับสูง ลักษณะทางธรณีวิทยาเป็นดินชั้นทรายและดินดานประกอบด้วยมีการตัดไหล่เขาเพื่อสร้างถนน ประกอบด้วยมีฝนตกหนักต่อเนื่องทำให้อัตราดินบนภูเขาชันไม่มากและขาดเสถียรภาพ จึงเกิดการเคลื่อนตัวของดินพร้อมกันกับเปิดทับเส้นทาง ทำให้รถยนต์ไม่สามารถสัญจรผ่านไป ได้ ทั้งนี้ เจ้าหน้าที่ที่เกี่ยวข้องได้ดำเนินการแก้ไขเพื่อเปิดเส้นทางแล้ว (ที่มา : FB : ขอนแก่น 24 ชั่วโมง เชียงใหม่, กรมทรัพยากรธรณี)
- แผ่นดินถล่ม : จังหวัดตราด** วานี่ (29 ก.ย. 66) เกิดการเคลื่อนไหวของดินและมาทับเส้นทางระหว่างตำบลหนองขม อำเภอคลองใหญ่ สาเหตุเนื่องจากพื้นที่ดังกล่าวอยู่ในพื้นที่มีโอกาสดินถล่มระดับปานกลาง ลักษณะทางธรณีวิทยาเป็นดินทรายและดินดานประกอบด้วยมีการตัดไหล่เขาเพื่อสร้างถนน ประกอบด้วยมีฝนตกหนักต่อเนื่องทำให้อัตราดินบนภูเขาชันไม่มากและขาดเสถียรภาพ จึงเกิดการเคลื่อนตัวของดินพร้อมกันกับเปิดทับเส้นทาง ทั้งนี้ เจ้าหน้าที่ที่เกี่ยวข้องได้ดำเนินการแก้ไขเพื่อเปิดเส้นทางแล้ว (ที่มา : FB : มุขี ศรีจันทร์บุรุษ, กรมทรัพยากรธรณี)
- แผ่นดินไหว : จังหวัดเลย** วานี่ (29 ก.ย. 66) เวลา 16.24 น. เกิดแผ่นดินไหวขนาด 2.3 ที่ระดับความลึก 3 กิโลเมตร บริเวณตำบลนาขม อำเภอแม่แตง จังหวัดเลย สาเหตุเกิดจากการเคลื่อนตัวของรอยเลื่อน ซึ่งมีทิศทางวางตัวในแนวทิศเหนือ-ใต้ มีการเคลื่อนที่ตามแนวระนาบหลังรอยเลื่อน (right lateral strike slip fault) ไม่มีความเสียหาย (ที่มา : กรมอุตุนิยมวิทยา, กรมทรัพยากรธรณี)





รายงานสถานการณ์ธรณีพิบัติภัยประจำวัน วันเสาร์ที่ 30 กันยายน พ.ศ. 2566 เวลา 09.30 น.



1. ข่าวประชาสัมพันธ์กรมทรัพยากรธรณี แจ้งเฝ้าระวังแผ่นดินถล่ม

- ข่าวประชาสัมพันธ์กรมทรัพยากรธรณี ฉบับที่ 21/2566 ขอให้อาสาสมัครเครือข่ายเฝ้าระวังแจ้งเตือนธรณีพิบัติภัยในพื้นที่จังหวัดแม่ฮ่องสอน ตาก เชียงใหม่ ลำปาง สุโขทัย กำแพงเพชร พิษณุโลก เพชรบูรณ์ นครสวรรค์ เลย ชัยภูมิ ขอนแก่น นครราชสีมา กาญจนบุรี ประจวบคีรีขันธ์ ลพบุรี นครนายก ปราจีนบุรี ชลบุรี ระยอง จันทบุรี ตราด ชุมพร ระนอง และพังงา เฝ้าระวังภัยแผ่นดินถล่มและน้ำป่าไหลหลากในระหว่างวันที่ 28 - 30 กันยายน 2566

2. ธรณีพิบัติภัยภายในประเทศ รอบ 24 ชั่วโมง

2.1 แผ่นดินถล่ม น้ำป่าไหลหลาก ดินโคลน หินร่วง รอยแยก และหลุมยุบ

- **แผ่นดินถล่ม : จังหวัดแม่ฮ่องสอน** วานนี้ (29 ก.ย. 66) เกิดการเลื่อนไถลของดินลงมาทับเส้นทางถนนสายหมายเลข 108 กม. ที่ 177 แม่สะเรียง-แม่ทะ อำเภอมะเขี สาเหตุเนื่องจากพื้นที่ดังกล่าวอยู่ในพื้นที่ที่มีโอกาสเกิดแผ่นดินถล่มระดับปานกลางถึงสูง ลักษณะทางธรณีวิทยาเป็นหินเชิร์ตแทรกสลับด้วยหินทรายและหินดินดาน ประกอบกับมีการตัดไหล่เขาเพื่อสร้างถนน และมีฝนตกหนักต่อเนื่อง ทำให้ชั้นดินบนภูเขาอิ่มน้ำไว้มากและขาดเสถียรภาพ จึงเกิดการเลื่อนไถลลงพร้อมกับต้นไม้ปิดทับเส้นทาง ทำให้รถยนต์ไม่สามารถสัญจรผ่านได้ ทั้งนี้ เจ้าหน้าที่เกี่ยวข้องได้ดำเนินการแก้ไขเพื่อเปิดเส้นทางแล้ว (ที่มา : FB : ศูนย์รวมข่าวเมืองสาละวิน, กรมทรัพยากรธรณี)

- **แผ่นดินถล่ม : จังหวัดแม่ฮ่องสอน** วานนี้ (29 ก.ย. 66) เกิดการเลื่อนไถลของดินลงมาทับเส้นทางเข้าหมู่บ้านอุมดาเหนือ ตำบลแม่คะตวน อำเภอสบเมย สาเหตุเนื่องจากพื้นที่ดังกล่าวอยู่ในพื้นที่ที่มีโอกาสเกิดแผ่นดินถล่มระดับปานกลางถึงสูง ลักษณะทางธรณีวิทยาเป็นหินเชิร์ตแทรกสลับกับหินทราย และมีการตัดไหล่เขาเพื่อสร้างถนน ประกอบกับมีฝนตกหนักต่อเนื่อง ทำให้ชั้นดินบนภูเขาอิ่มน้ำไว้มากและขาดเสถียรภาพ จึงเกิดการเลื่อนไถลลงมาทับเส้นทาง ทั้งนี้ เจ้าหน้าที่เกี่ยวข้องได้ดำเนินการแก้ไขเพื่อเปิดเส้นทางแล้ว (ที่มา : FB : 365วันที่แม่ฮ่องสอน, กรมทรัพยากรธรณี)

- **แผ่นดินถล่ม : จังหวัดแม่ฮ่องสอน** วานนี้ (29 ก.ย. 66) เกิดการเลื่อนไถลของดินลงมาทับเส้นทางระหว่างบ้านแม่สามแลบ ตำบลแม่สามแลบ อำเภอสบเมย ไปบ้านท่าตาง ตำบลแม่ยวม อำเภอมะเขี สาเหตุเนื่องจากพื้นที่ดังกล่าวอยู่ในพื้นที่ที่มีโอกาสเกิดแผ่นดินถล่มระดับปานกลางถึงสูง ลักษณะทางธรณีวิทยาเป็นหินทรายแทรกสลับกับหินดินดาน และมีการตัดไหล่เขาเพื่อสร้างถนน ประกอบกับมีฝนตกหนักต่อเนื่อง ทำให้ชั้นดินบนภูเขาอิ่มน้ำไว้มากและขาดเสถียรภาพ จึงเกิดการเลื่อนไถลลงมาทับเส้นทาง ทั้งนี้ เจ้าหน้าที่เกี่ยวข้องได้ดำเนินการแก้ไขเพื่อเปิดเส้นทางแล้ว (ที่มา : FB : สำนักงานประชาสัมพันธ์ จังหวัดแม่ฮ่องสอน, กรมทรัพยากรธรณี)

- **แผ่นดินถล่ม : จังหวัดเชียงใหม่** วานนี้ (29 ก.ย. 66) เกิดการเลื่อนไถลของดินลงมาทับเส้นทางบริเวณหมู่บ้านปรอโผ ตำบลแม่ตืน อำเภอมก๋อย สาเหตุเนื่องจากพื้นที่ดังกล่าวอยู่ในพื้นที่ที่มีโอกาสเกิดแผ่นดินถล่มระดับสูง ลักษณะทางธรณีวิทยาเป็นหินแกรนิต และมีการตัดไหล่เขาเพื่อสร้างถนน ประกอบกับมีฝนตกหนักต่อเนื่อง ทำให้ชั้นดินบนภูเขาอิ่มน้ำไว้มากและขาดเสถียรภาพ จึงเกิดการเลื่อนไถลของดินลงมาพร้อมกับต้นไม้ปิดทับเส้นทาง ทำให้รถยนต์ไม่สามารถสัญจรผ่านได้ ทั้งนี้ เจ้าหน้าที่เกี่ยวข้องได้ดำเนินการแก้ไขเพื่อเปิดเส้นทางแล้ว (ที่มา : FB : อบต.แม่ตืน มก๋อย เชียงใหม่, กรมทรัพยากรธรณี)

- **แผ่นดินถล่ม : จังหวัดตราด** วานนี้ (29 ก.ย. 66) เกิดการเลื่อนไถลของดินบริเวณข้างศาลาโรงครัว วัดมะนาวาราม ตำบลหนองบอน อำเภอบ่อไร่ สาเหตุเนื่องจากพื้นที่ดังกล่าวอยู่ในพื้นที่ที่มีโอกาสเกิดแผ่นดินถล่มระดับต่ำถึงปานกลาง ลักษณะทางธรณีวิทยาเป็นตะกอนเศษหินเชิงเขาและมีการตัดไหล่เขาเพื่อสร้างศาลา ประกอบกับมีฝนตกหนักต่อเนื่อง ทำให้ชั้นดินบนภูเขาอิ่มน้ำไว้มากและขาดเสถียรภาพ จึงเกิดการเลื่อนไถลของดินลงมาพร้อมกับต้นไม้ ทำให้หลังคาโรงครัวได้รับความเสียหาย (ที่มา : FB : มยุรี ศรีจันทร์บุตร, กรมทรัพยากรธรณี)

2.2 แผ่นดินไหว

- **แผ่นดินไหว : จังหวัดเลย** วานนี้ (29 ก.ย. 66) เวลา 16.24 น. เกิดแผ่นดินไหวขนาด 2.3 ที่ระดับความลึก 3 กิโลเมตร บริเวณตำบลนาแก อำเภอมือง จังหวัดเลย สาเหตุเกิดจากการเคลื่อนตัวของรอยเลื่อนเลย ที่มีทิศทางวางตัวในแนวทิศเหนือ-ใต้ มีการเคลื่อนตัวตามแนวระนาบเปลือกขวา (right lateral strike slip fault) ไม่มีความเสียหาย (ที่มา : กองเฝ้าระวังแผ่นดินไหว กรมอุตุนิยมวิทยา, กรมทรัพยากรธรณี)

3. ธรณีพิบัติภัยทั่วโลก รอบ 24 ชั่วโมง ที่มีผลกระทบรุนแรง (แผ่นดินถล่ม ภูเขาไฟระเบิด แผ่นดินไหว สึนามิ หลุมยุบและอื่นๆ)

- ไม่มี

4. แนวทางการบริหาร

กรณีมีข่าวประชาสัมพันธ์กรมทรัพยากรธรณี

- ประกาศเฝ้าระวังภัยแผ่นดินถล่มและน้ำป่าไหลหลากในพื้นที่เสี่ยงภัยโดยเฉพาะในพื้นที่จังหวัดแม่ฮ่องสอน ตาก เชียงใหม่ ลำปาง สุโขทัย กำแพงเพชร พิษณุโลก เพชรบูรณ์ นครสวรรค์ เลย ชัยภูมิ ขอนแก่น นครราชสีมา ศรีสะเกษ กาญจนบุรี ประจวบคีรีขันธ์ ลพบุรี นครนายก ปราจีนบุรี ชลบุรี ระยอง จันทบุรี ตราด ชุมพร ระนอง และพังงา เพื่อให้หน่วยงานที่เกี่ยวข้องและประชาชนในพื้นที่เสี่ยงภัยทำการเฝ้าระวังและแจ้งเตือนภัยได้ทันทั่วทั้ง รวมทั้งการเตรียมความพร้อมรับมือกับสถานการณ์ธรณีพิบัติภัยที่อาจเกิดขึ้นได้
- หน่วยงานที่เกี่ยวข้องในพื้นที่ติดตามสถานการณ์อย่างใกล้ชิดและต่อเนื่อง หากมีสถานการณ์ธรณีพิบัติภัยเกิดขึ้นในพื้นที่ เจ้าหน้าที่ต้องเข้าตรวจสอบพื้นที่เกิดเหตุอย่างทันทั่วทั้ง เพื่อสร้างความมั่นใจและให้คำแนะนำเบื้องต้นกับประชาชนในพื้นที่เสี่ยงภัย

5. พื้นที่ติดตามและเฝ้าระวังสถานการณ์ธรณีพิบัติภัยแผ่นดินถล่มและน้ำป่าไหลหลากของกรมทรัพยากรธรณี

- เนื่องจากในพื้นที่เสี่ยงภัยแผ่นดินถล่มมีฝนตกหนักต่อเนื่อง ประกอบกับมีพื้นที่คาดการณ์ปริมาณน้ำฝนที่อาจก่อให้เกิดแผ่นดินถล่มล่วงหน้า โดยเฉพาะในบริเวณภาคเหนือ จังหวัดแม่ฮ่องสอน ตาก เชียงใหม่ ลำปาง สุโขทัย กำแพงเพชร พิษณุโลก เพชรบูรณ์ นครสวรรค์ ภาคตะวันออกเฉียงเหนือ จังหวัดเลย ชัยภูมิ ขอนแก่น นครราชสีมา ศรีสะเกษ ภาคตะวันออก จังหวัดปราจีนบุรี ชลบุรี ระยอง จันทบุรี ตราด ภาคกลาง จังหวัดกาญจนบุรี ประจวบคีรีขันธ์ ลพบุรี นครนายก และภาคใต้ จังหวัดชุมพร ระนอง และพังงา ศูนย์ปฏิบัติการธรณีพิบัติภัยจึงได้ทำการเฝ้าระวังและติดตามสถานการณ์ธรณีพิบัติภัยแผ่นดินถล่มและน้ำป่าไหลหลากเป็นพิเศษและจะทำการแจ้งอาสาสมัครเครือข่ายในพื้นที่เสี่ยงภัยต่อไป

ข้อมูลสนับสนุนที่ใช้ในการวิเคราะห์ ติดตามและเฝ้าระวังธรณีพิบัติภัยแผ่นดินถล่ม ศูนย์ปฏิบัติการธรณีพิบัติภัย มีดังนี้

• สภาพอากาศ (กรมอุตุนิยมวิทยา)

- พยากรณ์อากาศ 24 ชั่วโมงข้างหน้า ร่องมรสุมพาดผ่านภาคเหนือตอนล่าง ภาคกลางตอนบน และภาคตะวันออกเฉียงเหนือ ประกอบกับมรสุมตะวันตกเฉียงใต้ที่พัดปกคลุมทะเลอันดามัน ภาคกลาง ภาคตะวันออก ภาคใต้ และอ่าวไทยเริ่มมีกำลังอ่อนลง ลักษณะเช่นนี้ยังคงทำให้มีฝนตกหนักบริเวณภาคตะวันออกเฉียงเหนือ ภาคกลางรวมทั้งกรุงเทพมหานครและปริมณฑล ภาคตะวันออก และภาคใต้ โดยมีฝนตกหนักมากบางแห่งบริเวณภาคเหนือ ขอให้ประชาชนในบริเวณดังกล่าวระวังอันตรายจากฝนตกหนักถึงหนักมากและฝนที่ตกสะสม ซึ่งอาจทำให้เกิดน้ำท่วมฉับพลันและน้ำป่าไหลหลาก โดยเฉพาะพื้นที่ลาดเชิงเขาใกล้ทางน้ำไหลผ่านและพื้นที่ลุ่ม รวมทั้งเพิ่มความระมัดระวังในการสัญจรผ่านบริเวณที่มีฝนฟ้าคะนอง และหลีกเลี่ยงการอยู่ในที่โล่งแจ้ง ใต้ต้นไม้ใหญ่ และป้ายโฆษณาที่ไม่แข็งแรงไว้ด้วย

- ปริมาณน้ำฝนสูงสุดวัดได้ที่อำเภอแม่ทะ จังหวัดลำปาง 147.0 มม. (ที่มา : สถาบันสารสนเทศทรัพยากรน้ำ (องค์การมหาชน))
 - ปริมาณน้ำฝนและเกณฑ์การแจ้งเตือนจากสถานีตรวจติดตามการเคลื่อนตัวของมวลดิน ของกรมทรัพยากรธรณี จำนวน 25 สถานี
 - ปริมาณน้ำฝนสูงสุดวัดได้ที่สถานีบ้านห้วยไร่สามัคคี ตำบลแม่สองใน อำเภอแม่ฟ้าหลวง จังหวัดเชียงราย 26.8 มม. / ปริมาณน้ำฝนอยู่ในเกณฑ์ปกติ
 - พื้นที่คาดการณ์ปริมาณน้ำฝนที่อาจก่อให้เกิดแผ่นดินถล่มล่วงหน้า 3 วัน จากแบบจำลองพื้นที่อ่อนไหวต่อแผ่นดินถล่มแบบพลวัต (AP Model) สำหรับศูนย์ปฏิบัติการธรณีพิบัติภัย
 - จังหวัดแม่ฮ่องสอน ตาก เชียงใหม่ ลำปาง พิชณุโลก เลย ศรีสะเกษ กาญจนบุรี ปราจีนบุรี จันทบุรี และตราด/เผ่าละวั้งในระยะ 2-3 วันนี้
- หมายเหตุ AP Model เป็นการวิเคราะห์ข้อมูลเชิงสถิติของปริมาณน้ำฝนสะสมและเหตุการณ์แผ่นดินถล่มในอดีตนำมาสร้างเกณฑ์น้ำฝนสะสมวิกฤตสำหรับเผ่าละวั้งและแจ้งเตือนภัยแผ่นดินถล่ม ข้อมูลการคาดการณ์ปริมาณน้ำฝนล่วงหน้า 72 ชั่วโมง โดยสถาบันสารสนเทศทรัพยากรน้ำ (องค์การมหาชน) ได้นำมาวิเคราะห์ด้วยแบบจำลอง AP Model เพื่อคาดการณ์พื้นที่ที่จะติดตาม/เผ่าละวั้งธรณีพิบัติภัยแผ่นดินถล่มล่วงหน้า
- ปริมาณน้ำฝนที่วัดได้จากเครือข่ายเผ่าละวั้งแจ้งเตือนธรณีพิบัติภัยในรอบ 24 ชั่วโมง (29 ก.ย. 66 เวลา 07.00 น. – 30 ก.ย. 66 เวลา 07.00 น.)

| ภาค | จังหวัด / อำเภอ / ตำบล / หมู่บ้าน | | | | ข้อมูลปริมาณน้ำฝน (รอบ 24 ชม.) | เครือข่ายฯ ทธ. (ผู้รายงาน) |
|-----------|-----------------------------------|--------------|---------------|------------------------|--------------------------------|----------------------------|
| เหนือ | แพร่ | เมือง | สวนเขื่อน | สวนเขื่อน | วัดปริมาณน้ำฝนได้ 83 มม. | นายวรรณรัตน์ สมใจ |
| | แม่ฮ่องสอน | ปาย | โป่งสา | ขุนสาใน | วัดปริมาณน้ำฝนได้ 80 มม. | นายประสิทธิ์ เล่าท่า |
| | กำแพงเพชร | ปางศิลาทอง | ปางตาไว | คลองปลาสร้อย | วัดปริมาณน้ำฝนได้ 55 มม. | นายธรรมบุญ เมฆฉาย |
| | สุโขทัย | ศรีสัชชนาลัย | แม่สิน | โป่งวัว | วัดปริมาณน้ำฝนได้ 50 มม. | นายอัครเดช มธุพจน์ |
| | ตาก | แม่ระมาด | ชนะเจือ | พะละ | วัดปริมาณน้ำฝนได้ 39 มม. | เครือข่ายฯ ทธ. |
| | อุดรดิตถ์ | ท่าปลา | น้ำหมัน | น้ำต๊ะ | วัดปริมาณน้ำฝนได้ 37 มม. | นายไพโรสสิทธิ์ แสนหลวง |
| | น่าน | บ่อเกลือ | บ่อเกลือใต้ | ฝักเหือก | วัดปริมาณน้ำฝนได้ 30 มม. | นางอุบลรัตน์ ลำน้อย |
| | ลำปาง | เมืองปาน | บ้านขอ | เฮี้ย | วัดปริมาณน้ำฝนได้ 30 มม. | นายวรรณ ตาอิน |
| | เชียงใหม่ | ฝาง | แม่ฮอน | ยาง | วัดปริมาณน้ำฝนได้ 29 มม. | นายรุ่งภพ ศิริเลิศมงคล |
| | เชียงใหม่ | ฝาง | แม่คะ | แม่คะ | วัดปริมาณน้ำฝนได้ 25 มม. | นายวรวิทย์ สุวรรณ |
| | อุดรดิตถ์ | ลับแล | แม่พูล | มหาราช | วัดปริมาณน้ำฝนได้ 23 มม. | นางศิริพิชญ์ จันทน์น้ำท่วม |
| | อุดรดิตถ์ | ลับแล | แม่พูล | ผามูบ | วัดปริมาณน้ำฝนได้ 17 มม. | นายฤทธิ์ชัย ชำคง |
| | ตาก | แม่ระมาด | พระธาตุ | ตีนธาตุ | วัดปริมาณน้ำฝนได้ 15 มม. | นายสุวัฒน์ เนื้อเงินดี |
| | เชียงราย | แม่ฟ้าหลวง | แม่สองใน | มอถ่อง | วัดปริมาณน้ำฝนได้ 15 มม. | นายสุรัตน์ วุฑู |
| | อุดรดิตถ์ | ลับแล | แม่พูล | หัวดง | วัดปริมาณน้ำฝนได้ 11 มม. | นายวิชา โสตา |
| | เพชรบูรณ์ | หล่มเก่า | บ้านเนิน | โจะโหวะเหนือ | วัดปริมาณน้ำฝนได้ 10 มม. | นายทอง กงมนต์ |
| | เพชรบูรณ์ | เมือง | ตะเบา | งามโนนตูมใต้ | วัดปริมาณน้ำฝนได้ 10 มม. | นายสนธิ อาสาพล |
| | เพชรบูรณ์ | เมือง | นายม | น้ำโจน | วัดปริมาณน้ำฝนได้ 5 มม. | นายฉลอง แสนชัย |
| | อุดรดิตถ์ | ท่าปลา | ร่วมจิต | สระแก้ว | วัดปริมาณน้ำฝนได้ 5 มม. | นายเจริญ ภู่งาว |
| | เชียงใหม่ | หางดง | บ้านปาง | ปางใต้ | ท้องฟ้าครึ้ม มีเมฆมาก | นายวรวิทย์ อินก้อน |
| แพร่ | ลอง | หัวทุ่ง | นาอูน่อง | ท้องฟ้าครึ้ม มีเมฆมาก | นายเกษม ฝันแบน | |
| นครสวรรค์ | แม่วงก์ | แม่เลย์ | มอหนึ่งสองสาม | ท้องฟ้าครึ้ม มีเมฆมาก | นายเฉลิม สักดาสร้อย | |
| พิษณุโลก | วังทอง | วังนกแอ่น | ใหม่ลำกระโดน | ท้องฟ้าครึ้ม มีเมฆมาก | นายเสน่ห์ พลรบ | |
| ใต้ | ตรัง | ห้วยยอด | ปากแจ่ม | ลำแพะ | วัดปริมาณน้ำฝนได้ 2 มม. | นายพินิจ ชูชื่น |
| | ระนอง | กระบุรี | จ.ป.ร. | นิคมฝั่ง 1 | ท้องฟ้าครึ้ม มีเมฆมาก | นายจำลอง พวงสุวรรณ |
| | ระนอง | กระบุรี | ลำเลียง | ห้วยไทรงาม | ท้องฟ้าครึ้ม มีเมฆมาก | นายบุญมี เวียงอินทร์ |
| | ระนอง | กระบุรี | ลำเลียง | ลำเลียงใน | ท้องฟ้าครึ้ม มีเมฆมาก | นายพงษ์ธนา ปากหวาน |
| | พังงา | กะปง | เหล | ช้างเขือ | ท้องฟ้าครึ้ม มีเมฆมาก | นายจรัส แสนทอง |
| | นครศรีธรรมราช | สิชล | เขาน้อย | ยอดน้ำ | ท้องฟ้าครึ้ม มีเมฆมาก | นายสุเทพ โมอ่อน |
| | ชุมพร | ท่าแซะ | คูริง | วังมะปราง | ท้องฟ้าครึ้ม มีเมฆมาก | นายปรีชา มูอำหมัด |
| | สตูล | ควนกาหลง | ควนกาหลง | ชอย 8 | ท้องฟ้าครึ้ม มีเมฆมาก | นายชาญวิทย์ นิจกร |
| | สงขลา | สะบ้าย้อย | เขาแดง | ทุ่งไพล | ท้องฟ้าโปร่ง ไม่มีฝนตก | นายลินิตร์ ณ เขาแดง |
| | สุราษฎร์ธานี | คีรีรัฐนิคม | น้ำหัก | ปากพาย | ท้องฟ้าโปร่ง ไม่มีฝนตก | นายชนกพงศ์ ภูช่วยล้ำ |
| | ตรัง | ห้วยยอด | ปากแจ่ม | ในเขา | ท้องฟ้าโปร่ง ไม่มีฝนตก | นายสมคิด นาเลื่อน |
| ตรัง | ห้วยยอด | ปากแจ่ม | ปากแจ่ม | ท้องฟ้าโปร่ง ไม่มีฝนตก | นายทัศณะ คงแก้ว | |
| ตะวันออก | ตราด | บ่อไร่ | หนองบอน | คอแล | ท้องฟ้าครึ้ม มีเมฆมาก | นายบุญมัน ไชยะวงษ์ |
| | ตราด | บ่อไร่ | ช้างทูน | หนองไม้หอม | ท้องฟ้าครึ้ม มีเมฆมาก | นายชรรณชัย โฉมเฉลา |
| | ตราด | เขาสมิง | สะตอ | เกาะลอย | ท้องฟ้าครึ้ม มีเมฆมาก | นางนิตา ศรีทา |
| | จันทบุรี | ขลุง | ซึ้ง | ซึ้งบน | ท้องฟ้าโปร่ง ไม่มีฝนตก | นางกายน ชิตวงษ์ |
| | ปราจีนบุรี | ประจันตคาม | บุฝ้าย | บุฝ้าย | ท้องฟ้าโปร่ง ไม่มีฝนตก | นายจำลอง ชตางาม |
| | ระยอง | เขาชะเมา | ห้วยทับมอญ | คลองหิน | ท้องฟ้าโปร่ง ไม่มีฝนตก | นายสมจิตต์ อิมเจริญ |
| | ฉะเชิงเทรา | ท่าตะเกียบ | ท่าตะเกียบ | หนองปรือกันยาง | ท้องฟ้าโปร่ง ไม่มีฝนตก | นายบุญเลี้ยง ศรชัย |
| | ฉะเชิงเทรา | ท่าตะเกียบ | ท่าตะเกียบ | อ่างเตย | ท้องฟ้าโปร่ง ไม่มีฝนตก | นายนิกร ทรัพย์ประสาน |
| ชลบุรี | บ่อทอง | พลวงทอง | เขาใหญ่ | ท้องฟ้าโปร่ง ไม่มีฝนตก | นายประภาส แซ่อึ้ง | |

• ปริมาณน้ำฝนที่วัดได้จากเครือข่ายเฝ้าระวังแจ้งเตือนธรณีพิบัติภัยในรอบ 24 ชั่วโมง (29 ก.ย. 66 เวลา 07.00 น. – 30 ก.ย. 66 เวลา 07.00 น.)

| ภาค | จังหวัด / อำเภอ / ตำบล / หมู่บ้าน | | | | ข้อมูลปริมาณน้ำฝน (รอบ 24 ชม.) | เครือข่ายฯ ทร. (ผู้รายงาน) |
|------------------------|-----------------------------------|------------|-----------------|-------------------------|-----------------------------------|-------------------------------|
| กลาง | กาญจนบุรี | ทองผาภูมิ | บิล็อก | อีต่อง | วัดปริมาณน้ำฝนได้ 95 มม. | นายนิพนธ์ สุนคำ |
| | กาญจนบุรี | ทองผาภูมิ | ชะแล | ภูเตย | วัดปริมาณน้ำฝนได้ 90 มม. | นายอดุล งามพัต |
| | กาญจนบุรี | สังขละบุรี | หนองลู | หน่วยพิทักษ์ป่าเก็งสะตา | วัดปริมาณน้ำฝนได้ 30 มม. | นางสมใจ สุขอุดม |
| | กาญจนบุรี | ทองผาภูมิ | ชะแล | เกริงกระเวีย | วัดปริมาณน้ำฝนได้ 30 มม. | นายทักษิณ คำวัน |
| | กาญจนบุรี | ทองผาภูมิ | ชะแล | ทิพuye | วัดปริมาณน้ำฝนได้ 30 มม. | นายจำนงค์ ทองผาไฉไล |
| | กาญจนบุรี | หนองปรือ | หนองปรือ | ห้วยใหญ่ | วัดปริมาณน้ำฝนได้ 20 มม. | นางวันดี เขี่ยมยอด |
| | ลพบุรี | ชัยบาดาล | บ้านใหม่สามัคคี | ชัยม่วง | วัดปริมาณน้ำฝนได้ 5 มม. | นายยศ กุ่มถาวร |
| | กาญจนบุรี | ไทรโยค | วังกระแจะ | แก่งระเบิด | ท้องฟ้าโปร่ง ไม่มีฝนตก | นายจรรรยา จันทร์อ่อนม |
| | นครนายก | เมือง | ศรีนาวา | สบกเขี้ยว | ท้องฟ้าโปร่ง ไม่มีฝนตก | นางสนั่น พรหมมา |
| | ประจวบคีรีขันธ์ | บางสะพาน | ชัยเกษม | เขามัน | ท้องฟ้าโปร่ง ไม่มีฝนตก | นายสุริยัน มิ่งใหญ่ |
| ตะวันออก เฉียงเหนือ | ชัยภูมิ | หนองบัวแดง | หนองวาง | หนองประดู่ | วัดปริมาณน้ำฝนได้ 24 มม. | นายสัญญา จุลนันท์ |
| | ขอนแก่น | ภูผาม่าน | วังสาวบ | หนองแห้ว | วัดปริมาณน้ำฝนได้ 20 มม. | นายเมืองสิงห์ มงคล |
| | นครราชสีมา | ปากช่อง | หมูสี | ท่าช้างใต้ | วัดปริมาณน้ำฝนได้ 20 มม. | นายบุญมี สารระมู |
| | เลย | ภูหลวง | เลยวังไสย์ | ห้วยท่า | วัดปริมาณน้ำฝนได้ 15 มม. | นายสายเดือน ศรีรัมย์พู |
| | ชัยภูมิ | คอนสาร | ทุ่งพระ | หน่วยพิทักษ์ป่าห้วยชู | วัดปริมาณน้ำฝนได้ 14 มม. | นายวรรณชนก สุวรรณกร |
| | ชัยภูมิ | คอนสาร | ทุ่งพระ | ขสป.ผาผึ้ง | วัดปริมาณน้ำฝนได้ 13 มม. | นายวรรณชนก สุวรรณกร |
| | ชัยภูมิ | หนองบัวแดง | ถ้ำวังแดง | บ่อทอง | ท้องฟ้าครึ้ม มีเมฆมาก | นายสัญญา จุลนันท์ |
| | ศรีสะเกษ | ภูสิงห์ | ดงรัก | สันติสุข | ท้องฟ้าโปร่ง ไม่มีฝนตก | นางเบญมาศ ธรรมพร |
| | ศรีสะเกษ | ภูสิงห์ | ดงรัก | กลาง | ท้องฟ้าโปร่ง ไม่มีฝนตก | นายเอกชัย จันทเสน |

หมายเหตุ : ศูนย์ปฏิบัติการธรณีพิบัติภัย ได้ประสานงานเครือข่ายเฝ้าระวังแจ้งเตือนธรณีพิบัติภัย จำนวน 63 คน เพื่อรวบรวมข้อมูลในพื้นที่เพื่อจัดทำรายงานสถานการณ์ธรณีพิบัติภัยประจำวัน วันเสาร์ที่ 30 กันยายน พ.ศ. 2566