

คู่มือผู้เล่าเรื่องราว

พุร้อนเค็ม คลองท่า่อม

จังหวัดกระบี่





คู่มือผู้เล่าเรื่องธรณี พุน้ำร้อนเค็มคลองท่อม

อธิบดีกรมทรัพยากรธรณี

รองอธิบดีกรมทรัพยากรธรณี

ผู้อำนวยการสำนักงานทรัพยากรธรณี เขต 4

เขียนเรื่อง

สนับสนุนข้อมูล

นางอรนุช หล่อเพ็ญศรี

นายสุวภาคย์ อิ่มสมุทร

นางสาวอรอุมา สุ่มมาตย์

นางสาวชุตากา โชติรัตน์

นายรัฐ จิตต์รัตนะ

นายนิต ศรีสมศักดิ์

นางสาวภาณุชนารถ มิตรศรีสาย

พิมพ์ครั้งที่ 1 จำนวน 2000 เล่ม เดือน สิงหาคม 2566

จัดพิมพ์โดย สำนักงานทรัพยากรธรณี เขต 4

กรมทรัพยากรธรณี 2/7 ถนนมุ่งพัฒนา ต.ท่าข้าม อ.พุนพิน จ.สุราษฎร์ธานี 84130

โทรศัพท์ 0 7731 1949

เอกสารฉบับนี้เป็นลิขสิทธิ์ของ กรมทรัพยากรธรณี
กระทรวงทรัพยากรธรรมชาติและสิ่งแวดล้อม

บทนำ

แหล่งพุน้ำร้อนเค็มคลองท่อม เป็นบ่อน้ำพุร้อนเค็มที่เกิดขึ้นเองตามธรรมชาติ จัดอยู่ในประเภทน้ำพุร้อนเกลือ (salt spring) หรือน้ำพุเกลือ ซึ่งมีลักษณะโดดเด่นไม่เหมือนใคร มีเพียงไม่กี่แห่งในโลก อีกทั้งยังมีระบบนิเวศป่าชายเลนและลักษณะทางธรณีวิทยาที่เปราะบาง ง่ายต่อการเปลี่ยนแปลง หากการพัฒนาไม่ได้อยู่บนพื้นฐานวิชาการ จึงจำเป็นต้องมีการบริหารจัดการและดำเนินการตามแนวทางในการอนุรักษ์ธรณีวิทยา เพื่อให้เกิดความยั่งยืน จึงควรเป็นความร่วมมือจากทุกภาคส่วนในพื้นที่ ทั้งจากชุมชน ภาครัฐ ภาคเอกชน หน่วยงานราชการ สถาบันการศึกษา รวมไปถึงประชาชนทั่วไป

กรมทรัพยากรธรณีจึงมีแนวคิดที่จะสร้างองค์ความรู้ เสนอแนวทางการอนุรักษ์ และชี้ให้เห็นถึงความสำคัญเกี่ยวกับธรณีวิทยา ทรัพยากรธรณี และลักษณะทางธรณีสัณฐานให้กับทุกภาคส่วน ในพื้นที่ที่ต้องการดูแลรักษาและพัฒนาแหล่งท่องเที่ยว พร้อมทั้งสร้างการมีส่วนร่วมระหว่างภาครัฐกับชุมชน สร้างจิตสำนึกและความห่วงใยต่อทรัพยากรธรรมชาติ “คู่มือผู้เล่าเรื่องธรณี พุน้ำร้อนเค็มคลองท่อม จังหวัดกระบี่” จัดทำเพื่อให้ความรู้ด้านวิชาการเบื้องต้นแก่ผู้ที่จะศึกษา เพื่อนำเผยแพร่ต่อไปให้กับนักท่องเที่ยว และเพื่อให้เกิดการอนุรักษ์แหล่งมรดกธรณีและทรัพยากรธรรมชาติถูกใช้ประโยชน์อย่างคุ้มค่าโดยชุมชนท้องถิ่น ท้องถิ่นมีการพัฒนาอย่างยั่งยืน



สารบัญ

- > ข้อมูลทั่วไปของแหล่งพุร้อนเค็มคลองท่อม
- > พุร้อนเค็มคลองท่อม อยู่ที่ไหน...?
- > การเดินทางเข้าสู่แหล่งพุร้อนเค็ม จำนวน 3 เส้นทาง
- > พุร้อน คือ...
- > การจำแนกพุร้อนในประเทศไทย
- > แบบจำลองการเกิดแหล่งพุร้อนเค็มคลองท่อม
- > น้ำพุร้อนทั่วไป & น้ำพุร้อนเค็ม
- > รอยเลื่อนสำคัญอย่างไร
- > แผนที่ธรณีวิทยาบริเวณพุร้อนเค็มคลองท่อม
- > ลักษณะหินในพื้นที่พุร้อนเค็มคลองท่อม
- > ลักษณะตะกอนในพื้นที่แหล่งพุร้อนเค็มคลองท่อม
- > แผนที่ท้องถิ่นภายในแหล่งพุร้อนเค็มคลองท่อม
- > จุดไฮไลต์ภายในแหล่งพุร้อนเค็ม
- > แช่น้ำร้อนให้ถูกวิธี
- > คุณประโยชน์ต่อร่างกาย
- > โภชนาต่อร่างกาย
- > นวดเท้า นวดน้ำมัน
- > เส้นทางศึกษาธรรมชาติ
- > พืชในป่าชายเลน
- > สัตว์ในป่าชายเลน
- > ประโยชน์ของป่าชายเลน
- > เล่าขาน...ความเชื่อใต่น้ำพุร้อนเค็ม
- > แหล่งท่องเที่ยวเชื่อมโยง
- > บรรณานุกรม

หน้า

- 1
- 2
- 4
- 5
- 6
- 7
- 8
- 9
- 10
- 12
- 20
- 22
- 24
- 32
- 33
- 33
- 34
- 35
- 35
- 36
- 37
- 38
- 39
- 48





" หากคุณคืออีกคนที่ชื่นชอบการอาบน้ำแร่ แช่น้ำร้อน
แน่นอนว่าคงน่าเสียดายเอามาก ๆ
ถ้าพลาดโอกาสมาเยือนบ่อน้ำพุร้อนเค็ม
หรือที่รู้จักกันในชื่อ บ่อน้ำพุร้อนเค็มคลองท่อม
แหล่งท่องเที่ยว ที่มีชื่อเสียงและนำมาเยือนมาก
แห่งหนึ่งของตำบลห้วยน้ำขาว
อำเภอคลองท่อม จังหวัดกระบี่ "

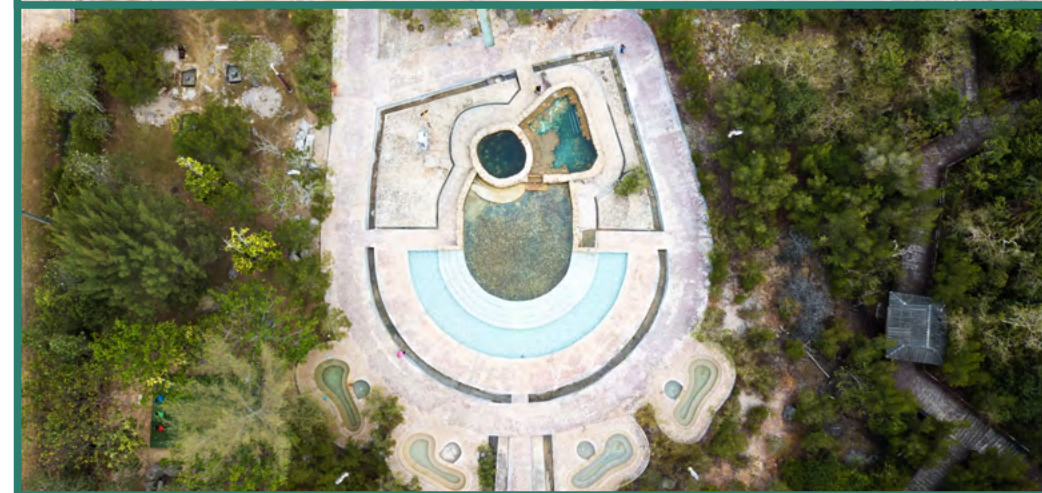
* * * * *

ชาวบ้านเรียกว่า "น้ำพุร้อนเค็มบ้านห้วยน้ำขาว" เป็นน้ำพุร้อน
ที่มีรสชาติเค็ม สาเหตุที่มีรสชาติเค็มนั้น เกิดจากการผสมกันของน้ำร้อน
และน้ำทะเลในระดับลึกก่อนไหลพื้นผิวดิน เกิดเป็นน้ำพุร้อน จัดอยู่ใน
ประเภทน้ำพุร้อนเกลือ (Salt Spring) หรือน้ำพุเกลือ ซึ่งมีปริมาณ
ของเกลือผสมในปริมาณสูง บริเวณรอบ ๆ เป็นพื้นที่ป่าชายเลน
ตามธรรมชาติ มีบ่อน้ำพุร้อนเค็มกระจายอยู่รอบบริเวณพื้นที่
จำนวน 14 บ่อ โดยแต่ละบ่อนั้นสามารถวัดระดับความเค็มได้ 16-17 ppt
(ส่วนในพันส่วน) มีค่าเท่ากับกริมต่อลิตร ซึ่งเทียบได้กับคุณภาพน้ำกร่อย
ทั้งนี้ค่าความเค็มของน้ำทะเลมีค่าเท่ากับ 35 ppt น้ำมีอุณหภูมิสูง
ประมาณ 40 - 47 องศาเซลเซียส ลักษณะน้ำใสสะอาดสะท้อนกับ
ท้องฟ้า เป็นสิริมงคลสวยงาม ภายในมีศาลานวดแผนไทยและเส้นทาง
เดินชมศึกษาธรรมชาติป่าชายเลน นับเป็นแหล่งท่องเที่ยว Unseen
ที่น่าสนใจสำหรับคนที่ชอบการผ่อนคลายด้วยสปาธรรมชาติแบบนี้

พุร้อนเค็มคลองท่อม อยู่ที่ไหน...?



แหล่งพุร้อนเค็มคลองท่อม ตั้งอยู่ในพื้นที่เขตป่าชายเลนคลองบางฝั่ง และคลองพ่อ หมู่ที่ 8 ตำบลห้วยน้ำขาว อำเภอคลองท่อม จังหวัดกระบี่ ของหน่วยงาน สำนักจัดการทรัพยากรป่าไม้ที่ 12 สาขากระบี่ โดยมีสำนักงานเทศบาลตำบลห้วยน้ำขาว เป็นผู้ดูแลและบริหารจัดการภายในพื้นที่



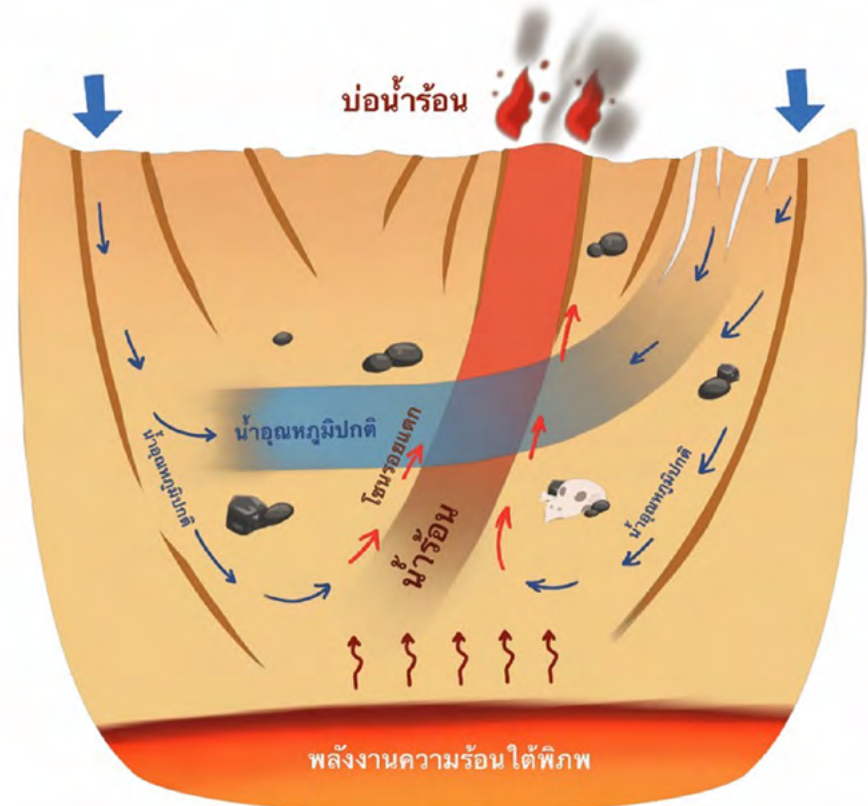
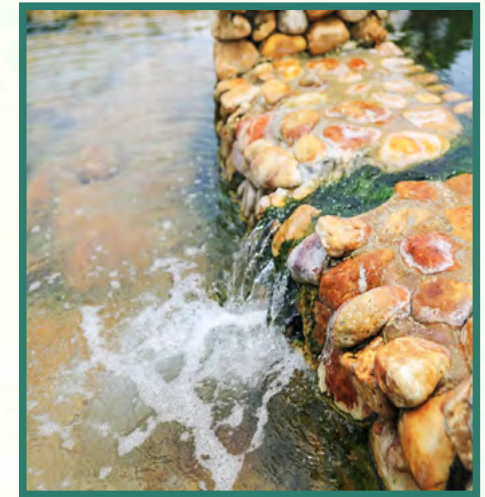
การเดินทางเข้าสู่แหล่งพุน้ำร้อนเค็ม จำนวน 3 เส้นทาง



การเดินทางจากตัวเมืองกระบี่ไปสู่แหล่งพุน้ำร้อนเค็มคลองท่อม นั้น ส่วนมากนักท่องเที่ยวจะนิยมเช่ารถยนต์ หรือจักรยานยนต์ เพื่อเดินทางไปสู่แหล่ง มีเป็นส่วนน้อยที่ใช้บริการเหมารถสาธารณะ หรือที่เรียกว่า "รถสองแถว" การเดินทางไปสู่แหล่งพุน้ำร้อนเค็มคลองท่อม จากตัวเมืองกระบี่ มุ่งลงทางทิศใต้ เข้าสู่ทางหลวงหมายเลข 4 ถนนเพชรเกษม เส้นทางกระบี่ - ตรัง ผ่านสนามบินกระบี่ อำเภอเหนือคลอง ใช้ระยะทาง 44 กิโลเมตร ถึงอำเภอคลองท่อม จากตัวอำเภอคลองท่อม สามารถเดินทางได้ 3 เส้นทาง

พุน้ำร้อน คือ...

พุน้ำร้อน (Hot Spring หรือ Thermal Spring) เป็นปรากฏการณ์ธรรมชาติ ที่น้ำร้อนไหลขึ้นมาจากใต้ดิน ซึ่งแสดงให้เห็นว่าภายในโลกต้องร้อนกว่าและมีอุณหภูมิสูงกว่าบนผิวดิน ในประเทศไทยจะพบแหล่งน้ำพุร้อนอยู่ใกล้ หรือมีความสัมพันธ์กับรอยแตก รอยเลื่อนที่มีพลัง และหินแกรนิต



**การจำแนกพุร้อนในประเทศไทยสามารถอ้างอิงโดยใช้เกณฑ์หลายประเภท
หนึ่งในการจำแนกพุร้อน คือ การใช้ "หินต้นกำเนิด" ของพุร้อนเป็นเกณฑ์ ซึ่งแบ่งออกได้เป็น**

1. พุร้อนที่เกิดอยู่ในหินแกรนิต น้ำร้อนที่อุณหภูมิประมาณ 250 °C ไหลขึ้นมาตามรอยเลื่อน และรอยแตกในหินแกรนิตที่อยู่ที่มีความลึก มากกว่า 3,000 เมตร เกิดการถ่ายเทความร้อน หรือเกิดปฏิกิริยาทางเคมีกับหินข้างเคียง หรือเกิดการผสมกับน้ำบาดาลที่ระดับตื้น ทำให้อุณหภูมิลดต่ำลง แล้วไหลขึ้นสู่ผิวดินเห็นเป็นน้ำพุร้อนที่มีอุณหภูมิลดลงแล้ว เช่น น้ำพุร้อนที่เกิดในจังหวัดระนอง น้ำพุร้อนฝาง จ.เชียงใหม่ น้ำพุร้อนโป่งเดือด จ.เชียงใหม่ น้ำพุร้อนเมืองแปง จ.แม่ฮ่องสอน น้ำพุร้อนคลองปลายพู่ จ.พังงา น้ำพุร้อนบ้านป่อเตา จ.พังงา น้ำพุร้อนบ้านไผ่ จ.จันทบุรี จ.พัทลุง น้ำพุร้อนบ้านนาทุ่งโพธิ์ จ.พัทลุง น้ำพุร้อนตาดานะแม่ระมาด จ.ยะลา เป็นต้น



2. พุร้อนที่เกิดอยู่ในหินตะกอนและหินแปร มีลักษณะการเกิดคล้ายกับน้ำพุร้อนที่เกิดอยู่ในหินแกรนิตตามประเภทที่ 1 แต่ต่างกันตรงที่มีหินตะกอน หรือหินแปร ปิดทับอยู่บนหินแกรนิต กล่าวคือ น้ำร้อนที่อุณหภูมิประมาณ 250 °C ไหลขึ้นมาตามรอยเลื่อน และรอยแตกในหินแกรนิตที่อยู่ระดับลึก ขึ้นมาสะสมตัวในหินตะกอน ที่มีความพรุนสูง จากนั้น น้ำร้อนจะเกิดการผสมกับน้ำบาดาลเย็น ทำให้อุณหภูมิลดต่ำลงมาก แล้วไหลขึ้นสู่ผิวดินเห็นเป็นน้ำพุร้อน หรือปอน้ำอุ่น ได้แก่ น้ำพุร้อนภาคตะวันตกทั้งหมดที่ไหลออกจากน้ำพุร้อนที่ไถ่กล่าวไปแล้วในประเภทที่ 1 เช่น น้ำพุร้อนละแม จ.ชุมพร น้ำพุร้อนใน จ.สุราษฎร์ธานี น้ำพุร้อนใน จ.กระบี่ น้ำพุร้อนอุทยานปอน้ำร้อน จ.นครศรีธรรมราช น้ำพุร้อนรมณีย์ จ.พังงา น้ำพุร้อนใน จ.ตรัง น้ำพุร้อนเขาชัยสน จ.พัทลุง น้ำพุร้อนบ้านระหวางควน จ.พัทลุง เป็นต้น



แบบจำลองการเกิดแหล่งพุร้อนเค็มคลองท่อม



น้ำร้อนจากระดับลึกเคลื่อนที่ขึ้นสู่ผิวโลกผ่านแนวรอยเลื่อน หากน้ำร้อนเคลื่อนที่ผ่านชั้นน้ำบาดาลเค็มที่เกิดจากการรุกตัวของน้ำทะเลใกล้ผิวโลก จะเกิดการผสมกันระหว่างน้ำร้อนและน้ำเค็มก่อนถึงพื้นผิวโลก เป็นสาเหตุให้น้ำร้อนที่ปรากฏบนผิวโลกมีรสชาติเค็ม



น้ำพุร้อนทั่วไป & น้ำพุร้อนเค็ม

โดยปกติน้ำพุร้อนจะมีรสชาติจัด แต่ที่น้ำพุร้อนเค็มคลองท่า่อมแห่งนี้ มีรสชาติเค็มเหมือนน้ำเกลืออ่อน ๆ และไม่มีกลิ่นกำมะถันที่แรงเกินไป โดยน้ำพุร้อนทั่วไปกับน้ำพุร้อนเค็มมีความแตกต่างกันดังนี้

น้ำพุร้อนทั่วไป (Simple Springs) ประกอบด้วยธาตุคาร์บอน เกลือและแร่อื่น ๆ น้อยกว่า 1 กรัมต่อลิตร

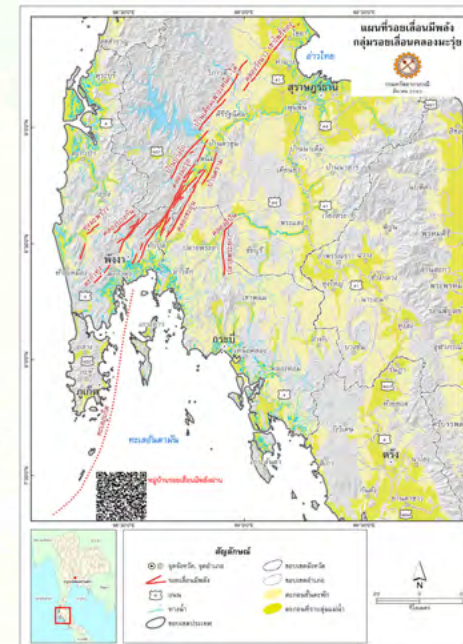
น้ำพุร้อนเกลือ (Salt Springs) ประกอบด้วยสารเค็มมากกว่าน้ำพุร้อนทั่วไป คือ มีแร่ธาตุต่าง ๆ มากกว่า 1 กรัม/ลิตร มี 3 ประเภท ดังนี้

- 1) น้ำพุเกลืออ่อน (Weak Saline) น้ำประกอบด้วยเกลือ ระหว่าง 1-5 กรัม/ลิตร
- 2) น้ำพุเกลือ น้ำประกอบด้วยเกลือระหว่าง 5-10 กรัม/ลิตร
- 3) น้ำพุเกลือเข้มข้น (Strong Salt) น้ำประกอบด้วยเกลือมากกว่า 10 กรัม/ลิตร และมีคุณสมบัติเก็บรักษาอุณหภูมิและความร้อนได้ดี

พุน้ำร้อนเค็มคลองท่า่อม จัดอยู่ในประเภทน้ำพุเกลือ เนื่องจากมีปริมาณของเกลือผสมอยู่ 9-10 กรัม/ลิตร

รอยเลื่อนสำคัญอย่างไร

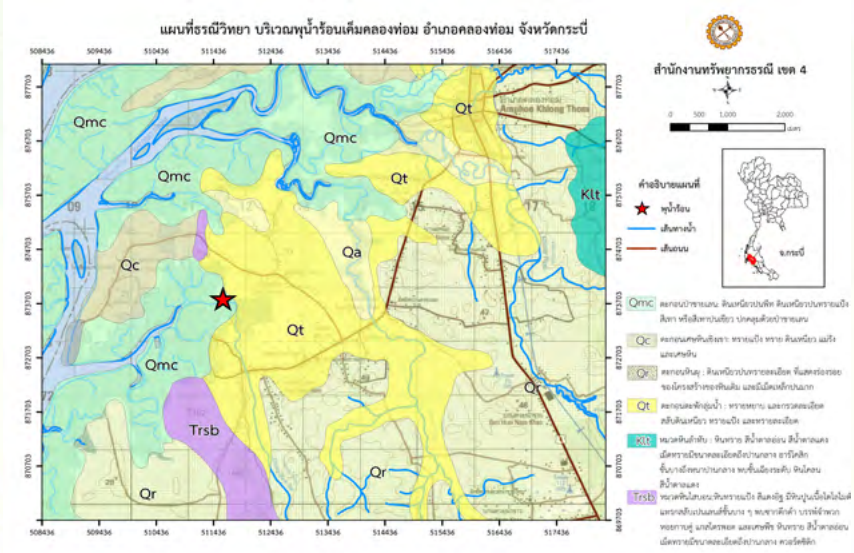
ลักษณะโครงสร้างธรณีวิทยา ที่มีความสำคัญต่อระบบพลังงานความร้อนใต้พิภพ คือ รอยเลื่อน (Fault) และรอยแยก (Joints) ส่วนโครงสร้างทางธรณีวิทยาอื่น ๆ เช่น ระนาบของชั้นหิน (Bedding) รอยคดโค้ง (Folding) ริวขนาน (Foliation) ต่างก็มีความสัมพันธ์กับแหล่งพลังงานความร้อนใต้พิภพเช่นกัน แต่ก็มีบทบาทน้อยกว่า เนื่องจากโครงสร้างทางธรณีวิทยาประเภทแรก มีช่องว่างที่ให้น้ำร้อนไหลซึมขึ้นมาสู่ผิวดินได้มากกว่า ดังจะเห็นได้จากแหล่งน้ำพุร้อนแทบทุกแห่งที่ปรากฏอยู่ มักจะมีความสัมพันธ์ หรืออยู่ภายใต้อิทธิพลของรอยเลื่อน (Fault Controlled) ทั้งที่เป็นรอยเลื่อนที่ยังมีพลัง (Active Fault)



รอยเลื่อนที่เด่นชัดในพื้นที่จังหวัดกระบี่ เป็นกลุ่มรอยเลื่อนในแนวรอยเลื่อนคลองมะรุ่ย สามารถสังเกตเห็นแนวหน้าผารอยเลื่อนได้ตามแนวหน้าผาหินปูนยุคเพอร์เมียน ส่วนแนวรอยเลื่อนขนาดเล็กกว่าในแนวทิศตะวันตกเฉียงเหนือ เป็นแนวรอยเลื่อนที่มีการเคลื่อนตัวตามทิศทางเกิดแนวแรงคล้ายตัวที่มีความสัมพันธ์ในทิศทางทำมุมกับแนวรอยเลื่อนทางทิศตะวันออกเฉียงเหนือ

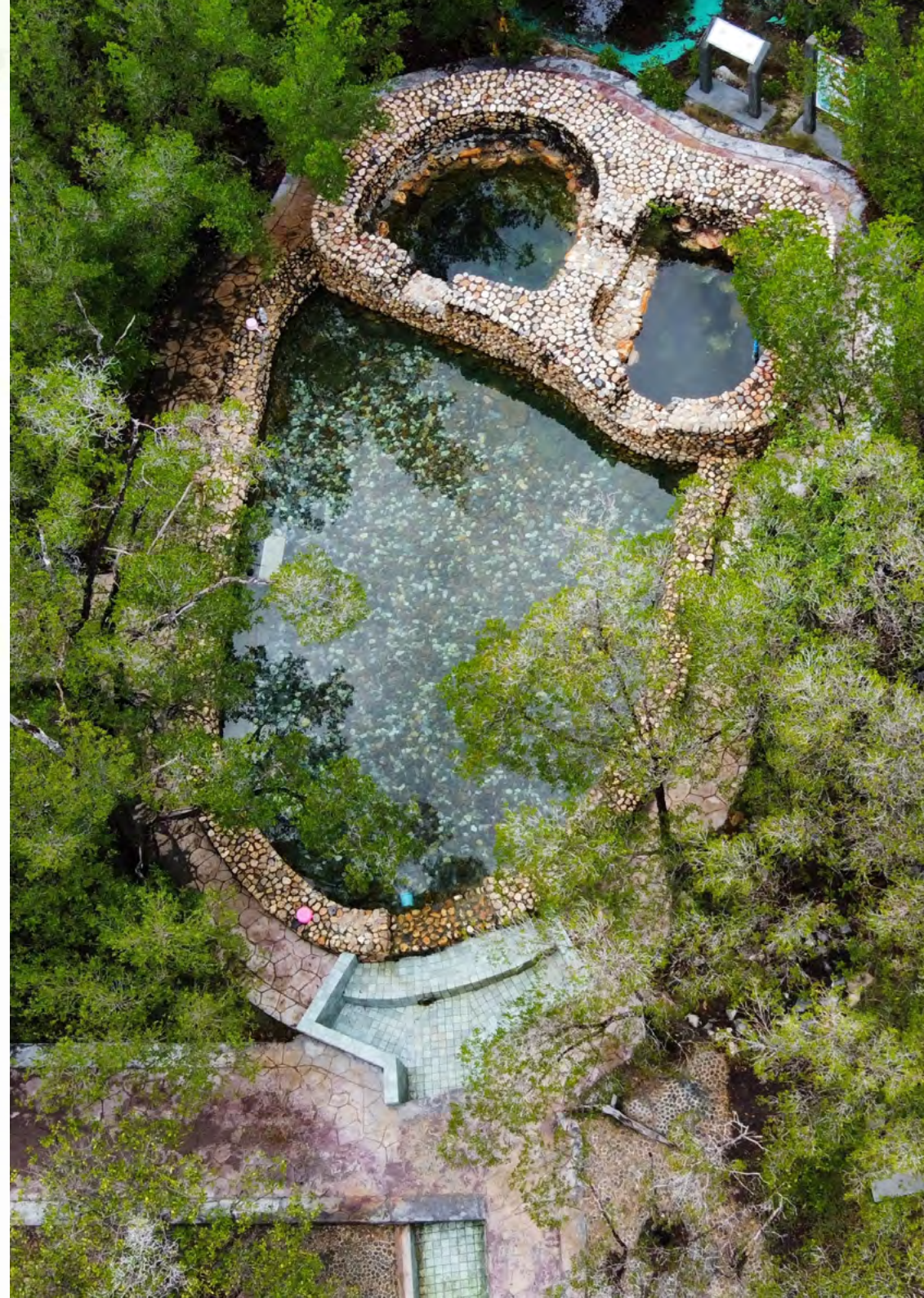
แผนที่ธรณีวิทยา

บริเวณพุน้ำร้อนเค็มคลองท่อม



พื้นที่แหล่งน้ำพุร้อนเค็มคลองท่อมนี้วางตัวอยู่บนชั้นดินตะกอนป่าชายเลน (Qmc) ประกอบด้วยดินเหนียวปนฟัก ดินเหนียวปนทรายแป้ง สีเทา หรือสีเทาปนเขียว ปกคลุมด้วยป่าชายเลน อยู่ใกล้กับชายฝั่งทะเลอันดามันทางด้านทิศตะวันตก ห่างออกไปทางด้านทิศเหนือประมาณ 5 กิโลเมตร ติดต่อกับหมวดหินไซบอน ประกอบด้วย หินทรายแป้ง สีแดงอิฐ มีหินปูน

เนื้อโดโลไมต์ แทรกสลับเป็นเลนส์ชั้นบาง ๆ หินทรายสีน้ำตาลอ่อน เม็ดขนาดละเอียดถึงปานกลาง ควอร์ตซิทิก มีชั้นบางถึงปานกลางทางด้านทิศตะวันออกติดต่อกับหมวดหินสำคัญเป็นพวกหินทราย สีน้ำตาลอ่อน สีน้ำตาลแดง เม็ดทรายมีขนาดละเอียดถึงปานกลาง อาร์โคสิทิก ชั้นบางถึงหนาปานกลาง หินโคลน สีน้ำตาลแดง





ลักษณะหินในพื้นที่ พุน้ำร้อนเค็มคลองท่า่อม

บริเวณรอบ ๆ ป่าชายเลน มักจะไม่พบลักษณะชั้นหินที่ชัดเจน เนื่องจากมีการเปลี่ยนแปลงลักษณะทางกายภาพอย่างรุนแรงของหินทราย ส่งผลให้หินมีสีขาวขุ่น มักจะแตกออกเป็นเศษหิน ลักษณะมีความกลมมน มีเพียงบางจุดที่พบเห็นหินทรายแท้ ๆ โผล่พ้นผิวดิน ประกอบด้วยหินทรายกึ่งแปรสภาพ สีเทาขาว ฝูเป็นสีม่วง เม็ดขนาดปานกลาง เนื้อแน่น มีการเชื่อมประสานดี

ลักษณะโผล่ปรากฏของหินฐานในแหล่งพุน้ำร้อนเค็มคลองท่า่อม เป็นหินจากหมวดหินไซบอน ถูกตั้งขึ้นโดย เลิศสิน รักษาสกุลวงศ์ และคณะในปี 2533 มีอายุอยู่ในช่วงยุคไทรแอสซิกตอนบนถึงจูแรสซิกตอนล่าง หรือประมาณ 245 - 210 ล้านปีมาแล้ว ชั้นหินจากล่างขึ้นบน คือ หินทรายเนื้อทรายแป้งปนกรวดเหลี่ยม หินโคลน และหินทรายแป้ง สลับกับหินโคลนและหินทรายที่มีหินปูนเนื้อโคลน หินโดโลไมต์แทรกสลับเป็นเลนส์หรือชั้นบางๆ และพบหินทรายเนื้อควอตซ์ โดยมีความหนาทั้งหมด 40 - 110 เมตร ปังบอกสภาพแวดล้อมการสะสมตัวแบบทะเลน้ำตื้น (Shallow marine deposit) ใกล้เคียงบริเวณที่เกิดน้ำขึ้นน้ำลง (จิรศักดิ์ เจริญมิตร, 2548)

ภายในแหล่งพุน้ำร้อนเค็มคลองท่อม คุณเจ:พมณีห่อ:โรได้นำง



1. หินทราย (sandstone)

จัดเป็นหินตะกอนเนื้อประสม (clastic sedimentary rock) ชนิดหนึ่ง เกิดจากการรวมตัวกันของเม็ดทราย ซึ่งมีขนาดเส้นผ่านศูนย์กลางของเม็ด 0.0063 - 2 มิลลิเมตร เม็ดทราย ประกอบด้วยแร่ควอตซ์ แต่อาจจะประกอบด้วยแร่อื่น ๆ หรือเม็ดหินขนาดเล็กมากก็ได้ วัตถุประสงค์โดยปกติเป็นแร่ซิลิกา แต่อาจจะเป็นแร่แคลไซต์ก็ได้ เม็ดทรายจะกลมหรือเหลี่ยม ขึ้นอยู่กับระยะทางที่ถูกพัดพาไป

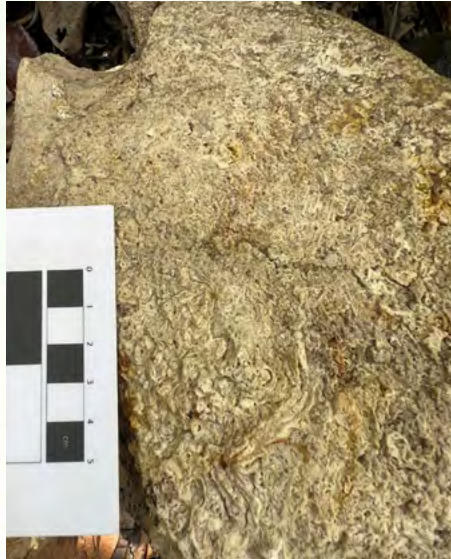


2. ทราเวอร์ทีน (travertine) หินปูนชั้นทุติยภูมิ (secondary limestone)

จัดเป็นหินตะกอนชนิดหนึ่งที่เกิดจากการตกตะกอนอย่างรวดเร็วของแคลเซียมคาร์บอเนตและแร่ธาตุต่าง ๆ ที่อยู่ในน้ำพุตามธรรมชาติผสมรวมกันทำให้หินชนิดนี้มีลวดลายและสีอันเป็นเอกลักษณ์

ปกติแล้วสีของทราเวอร์ทีนจะมาในโทนสีอ่อนและอุ่น ๆ ช่วยให้ความรู้สึกที่สบาย ๆ โดยมีตั้งแต่ สีเทา สีเบจ สีสน้ำตาล ไปจนถึงสีทอง เป็นต้น ซึ่งเป็นเอกลักษณ์เฉพาะตัวของหินชนิดนี้

ลักษณะเด่นอีกอย่างหนึ่งที่ไม่พูดถึงไม่ได้ของหินทราเวอร์ทีนคือ "รูพรุน" โดยหินธรรมชาติชนิดนี้เป็นหินที่มีรูพรุนอยู่ค่อนข้างมาก ส่งผลให้มีน้ำหนักที่เบากว่าเมื่อเทียบกับหินตะกอนชนิดอื่น ๆ



3. หินกรวดเหลี่ยมรอยเลื่อน (fault breccia)



เกิดจากเศษหินบริเวณใกล้กับระนาบรอยเลื่อนนั้นปริแตกกลายเป็นเศษหินที่มีเหลี่ยมมุมมากและหลากหลายขนาด สามารถพบหินกรวดเหลี่ยมกระจายเป็นหย่อมเล็ก ๆ ฝังด้านนอกเป็นสีดำ มีการผุพังเป็นบางส่วน สีผุเป็นสีเหลือง



4. รอยร่องน้ำ (karren)

ใช้เรียกลักษณะช่องหรือร่อง คือ ร่องซึ่งเกิดจากพื้นผิวของหินปูนถูกละลาย มีความลึกได้ตั้งแต่ 2-3 มิลลิเมตร จนถึงมากกว่า 1 เมตร และมีสันเป็นตัวคั่นระหว่างร่อง



ลักษณะตะกอนในพื้นที่ แหล่งพุน้ำร้อนหิมาลัย คลองท่า่อม



พบตะกอนร่วนยุคควอเทอร์นารี (Quaternary Period) เป็นช่วงเวลาทางธรณีวิทยา
เมื่อประมาณ 1.6 ล้านปีก่อนจนถึงปัจจุบัน ถูกสะสมตัวอยู่บนชั้นหินฐาน ดังนี้



1) ตะกอนป่าชายเลน (mangroves deposits ; Qmc)
ดินเหนียวปนฟัก ดินเหนียวปนทรายแป้ง สีเทา
หรือสีเทาปนเขียว ปกคลุมด้วยป่าชายเลน



2) ตะกอนหินผุ (residual deposits ; Qr)

พบกระจายตัวตามพื้นที่เนินเขาและที่เนินลอนลาดคลื่น ตะกอนเหล่านี้เกิดจากหินผุสะสมตัว
อยู่กับที่ หรือเคลื่อนที่ไปเพียงเล็กน้อย ลักษณะของตะกอนจะแตกต่างกันไปในแต่ละบริเวณ ขึ้นอยู่กับ
หินต้นกำเนิดที่จะให้ตะกอนเหล่านั้น ลักษณะทั่วไปประกอบด้วย ดินทราย ทรายแป้ง กรวด ดินเหนียว
และเศษหิน บางแห่งพบว่ามียอดลูกรังบ้าง ตะกอนไม่แข็งตัว การคัดขนาดไม่ดี รูปร่างเหลี่ยม
ถึงค่อนข้างเหลี่ยม ก้อนกรวดมีขนาดตั้งแต่ขนาดละเอียดถึงขนาดเล็ก ก้อนหินมนขนาดใหญ่ แสดงร่องรอย
ของโครงสร้างหินเดิม



แผนที่ท่องเที่ยว
ภายในแหล่งพุน้ำร้อนเค็ม
คลองท่าอม



คำอธิบายสัญลักษณ์

- | | | |
|-----------------------------|--------------------------|-------------------|
| 1. ตู้จำหน่ายตั๋ว | 6. ลานกลางแจ้งนวดฝ่าเท้า | 10. บ่อพ่อ บ่อแม่ |
| 2. ลานจอดรถ | 7. อาคารละหมาด | 11. จุดชมวิว |
| 3. ศูนย์บริการนักท่องเที่ยว | 8. ห้องอาบน้ำ ห้องน้ำ | 12. บ่อมโนราห์ |
| 4. บ่อเผด | 9. อาคารนวดศูนย์แพทย์ | 13. บ่อหัวใจ |
| 5. บ่อคั้นน้ำ | แผนไทยน้ำพุร้อนเค็ม | 14. บ่อกล้วยไม้ |
| | | 15. บ่อระเซ้ |



บ่อแฝด

“บ่อแฝด” อยู่เหนือบ่อต้นน้ำขึ้นไป
มีลักษณะบ่อคล้ายกัน อยู่ติดกัน
จำนวน 2 บ่อ

บ่อต้นน้ำ

บ่อน้ำพุร้อนที่เรียกว่า “บ่อต้นน้ำ”
เป็นบ่อมีอุณหภูมิประมาณ 47 °C



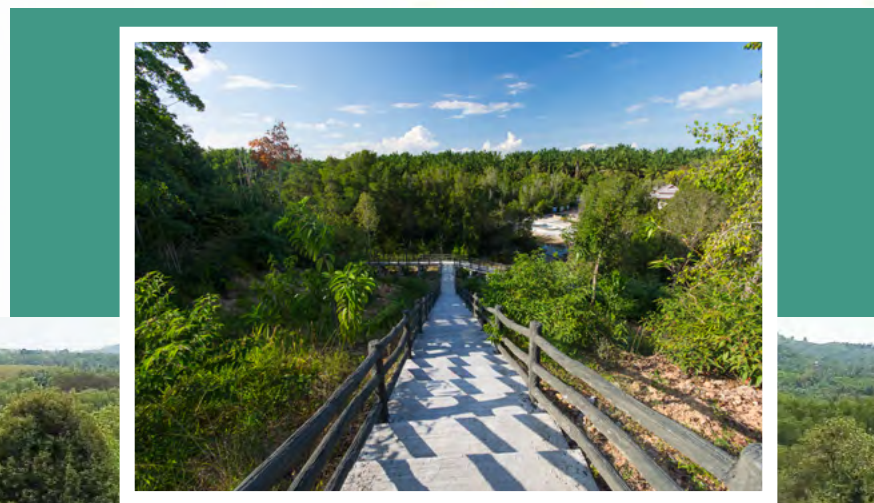


จุดชมวิว

ชมทัศนียภาพโดยรอบพื้นที่
แหล่งพุน้ำร้อนเค็มคลองท่อม ท่านจะสามารถ
ชมวิวได้ 360 องศา
มองเห็นพื้นที่ป่าชายเลนโดยรอบ
วิวภูเขา วิวทะเลสุดลูกหูลูกตา

บ่อพ่อ บ่อแม่

เป็นบ่อดั้งเดิม เรียกว่า **“บ่อกระทะ”**
เนื่องจากบ่อนี้มีลักษณะเหมือนปล่องภูเขาไฟ
ชาวบ้านจึงเรียกบริเวณรวม ๆ นี้ว่า **“กระทะน้ำร้อน”**
จนกระทั่งชาวบ้านมาสักการะบูชา มีความเชื่อ
ในเรื่องของสิ่งศักดิ์สิทธิ์ ชาวบ้านจึงเรียกว่าเป็น **“บ่อพ่อ”**



บ่อมนิราห์

ในอดีตชาวบ้านจะใช้บ่อมนิราห์ เป็นสถานที่รำแก้บน โดยมีความเชื่อว่าหากมีการแสดงมนิราห์หรือหนังตะลุง จะต้องมารำแก้บนตรงบริเวณบ่อนี้ก่อน



บ่อห้วยใจ

ลักษณะบ่อที่มีหินล้อมรอบรูปร่างคล้ายห้วยใจ



บ่อกล้วยไม้

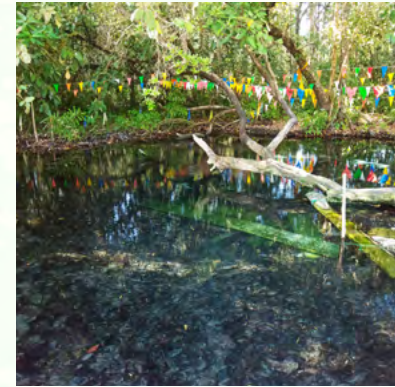
ในอดีตจะมีกล้วยไม้ชนิดต่าง ๆ ขึ้นเรียงราย
เต็มบริเวณรอบ ๆ บ่อ เช่น กล้วยไม้สกุลหวาย กล้วยไม้เมือง



บ่อจระเข้

“บ่อในตำนาน
ที่ยังคงความธรรมชาติ”

บ่อน้ำพุร้อนเค็มธรรมชาติขนาดใหญ่
กลางป่าพรุแห่งนี้ ในอดีต
เมื่อ 100 กว่าปี ชาวบ้านเล่าว่าเป็นบ่อ
ที่มีจระเข้ขนาดใหญ่ขึ้นมาวางไข่
เป็นประจำ เป็นที่เกรงกลัว
ของชาวบ้าน ชาวบ้านจึงเรียกกันว่า
บ่อวังจระเข้
ปัจจุบันไม่มีจระเข้อาศัยอยู่แล้ว



แช่น้ำร้อน ในฤดูร้อน



1

"ล้างตัวก่อนที่จะลงไปอาบน้ำ"



2

"รดน้ำร้อนจากเท้าไปหาเอวจากปลายนิ้วไปถึงไหล่และจากหน้าอกไล่ตามลำดับไปยังส่วนที่ไกล จะสามารถป้องกันอาการเวียนและความร้อนจุกจุกได้"

3

"ลงไปครึ่งตัวเพื่อให้ร่างกายชินกับการแช่ ลงอ่างน้ำร้อนอย่างช้า ๆ"



4

"แช่พอประมาณ ให้ใช้ปริมาณเหงื่อที่หน้าผากและหัวจุกเป็นมาตรฐาน ห้ามแช่น้ำร้อนนาน ๆ จนหัวโหลและใจสั่น"

5

"อย่าอาบน้ำหลังจากที่แช่น้ำร้อน เพราะส่วนผสมของสมุนไพรจะถูกชำระล้างออกไปด้วยการอาบน้ำ อย่างไรก็ตาม สำหรับผู้มีผิวละเอียดอ่อน ให้ล้างออกด้วยน้ำสะอาด"



6

"ตอนขึ้นจากน้ำนั้นให้เช็ดร่างกายเบา ๆ และไปทักห้องแต่งตัว"

7

"ควรดื่มน้ำเข้าไปตลอดขณะที่สูญเสียไปจากการเหงื่อออก"



8

"พักอย่างน้อยประมาณ 30 นาที เนื่องจากระหว่างแช่น้ำนั้น พลังงานจะมีการถูกใช้ไป นอกจากนี้ความดันโลหิตยังมีการผันผวนได้ จึงจำเป็นต้องรักษาเสถียรภาพของสภาพร่างกาย"

ข้อควรระวัง!!!!

"ขณะใช้บริการ ถ้ามีอาการผิดปกติ เช่น หน้ามืด ใจสั่น วิงเวียนศีรษะ ให้รีบขึ้นจากบ่อน้ำพร้อมแจ้งเจ้าหน้าที่ทราบ ผู้ที่เป็นโรคหัวใจ ความดันเบาหวาน ควรแจ้งหรือปรึกษาเจ้าหน้าที่ก่อนลงแช่น้ำพุร้อนเต็ม"

คุณประโยชน์ต่อร่างกาย

- ✓ ทำให้ร่างกายผ่อนคลาย กระชุ่มกระชวย ลดความเครียดทั้งร่างกายและจิตใจ
- ✓ เสริมสร้างความสดชื่นกระปรี้กระเปร่า
- ✓ บรรเทาอาการปวดเมื่อยของกล้ามเนื้อ
- ✓ ช่วยบรรเทาอาการไขข้อกระดูกเสื่อม กระดูกพรุน ให้มีอาการดีขึ้นได้
- ✓ ช่วยขยายหลอดเลือด ทำให้การไหลเวียนโลหิตดีขึ้น
- ✓ ช่วยให้การดูดซึมและแลกเปลี่ยนออกซิเจนในร่างกายดีขึ้น
- ✓ ระบบเผาผลาญในร่างกายดีขึ้นและทำงานได้มีประสิทธิภาพมากขึ้น
- ✓ มีแร่ธาตุบำรุงผิวพรรณเนียนสดใส ผิวพรรณเปล่งปลั่ง
- ✓ ทำให้ผิวหนังสะอาดช่วยรักษาโรคผิวหนัง
- ✓ ความร้อนของน้ำจะทำให้เหงื่อออก ช่วยขับสิ่งอุดตันใต้ผิวหนัง
- ✓ ช่วยรักษาแผลที่เกิดจากการฟก ช้ำ ให้หายเร็วขึ้น
- ✓ ช่วยบำบัดรักษาความเสื่อมของผิวหนังวัยชรา



⊗ โทษต่อร่างกาย

สำหรับสาเหตุที่ทำให้เกิดการเสียชีวิตจากการอาบน้ำหรือแช่น้ำพุร้อน หรือน้ำที่อุ่นจัด-ร้อนจัด จากข้อมูลในเชิงการแพทย์ ระบุว่า เกิดจากความร้อนภายในร่างกายเกิดการสะสมอย่างรวดเร็ว จนร่างกายปรับตัวไม่ทัน และทำให้ความดันโลหิตสูงขึ้น จนส่งผลให้เส้นเลือดขยายทั่วทั้งตัว ทำให้เลือดไปหล่อเลี้ยงอวัยวะสำคัญ ๆ น้อยลง จนเกิดภาวะล้มเหลวและเสียชีวิต และก็อาจเป็นโรคลมแดด หรือ **"ฮีสโตรก (Heat Stroke)"** หรือภาวะอุณหภูมิระดับความร้อนในร่างกายสูงขึ้น ร่วมด้วย

ผู้เสี่ยงสูง!!! ได้แก่ ผู้ที่เป็นโรคความดันโลหิตสูง ควรตรวจเช็คความดันโลหิตทุกครั้งก่อนแช่น้ำอุ่นจัดหรือน้ำร้อน หากพบว่ามีความดันโลหิตสูงก็ไม่ควรแช่น้ำร้อนหรือน้ำอุ่นจัด

และแม้แต่กับผู้ที่ไม่มีโรคประจำตัว ก็มีคำแนะนำคือ... ก่อนแช่น้ำอุ่นจัดหรือน้ำร้อน 15-20 นาที ควรดื่มน้ำ 2 แก้ว และควรดื่มน้ำเพิ่มเป็น ระยะ ๆ ทุก ๆ 15 นาทีด้วยเพื่อให้ร่างกายมีปริมาณน้ำที่เพียงพอ



นวดไทย นวดเท้า นวดน้ำมัน

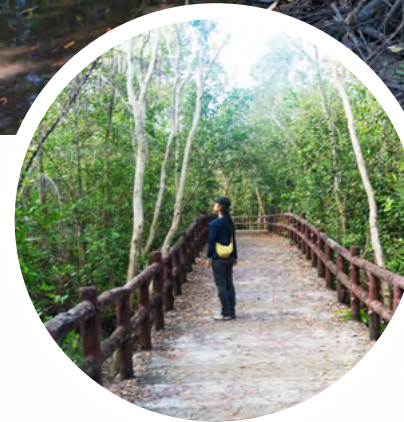
บริเวณบ่อน้ำพุร้อนเค็มยังมีเส้นทางเดินชมธรรมชาติ ป่าชายเลน โดยระหว่างเส้นทางสามารถแวะ “ศูนย์แพทย์แผนไทยน้ำพุร้อนเค็ม” ให้บริการนวดไทยอยู่ด้วย

ที่นี่มีทั้งนวดแผนไทยแบบโหลมน้ำมันและไมซ์โหลมน้ำมัน นวดผ่อนคลาย นวดเท้า จะไม่มีการประคบร้อน เนื่องจากหลังการนวดเสร็จสิ้น จะแนะนำให้แช่น้ำร้อนแทนการประคบร้อนได้



เส้นทางศึกษารธรรมชาติ

เดินชมผืนป่าชายเลน



พืชในป่าชายเลน

ป่าชายเลน เป็นสังคมพืชที่ขึ้นอยู่บริเวณริมชายฝั่งทะเลที่มีกระแสน้ำขึ้นลงอยู่เสมอ และน้ำมีความเค็มสูง ในบางพื้นที่ยังมีลมพัดแรงและแสงแดดจัด พันธุ์ไม้ที่พบในแหล่งพุน้ำร้อนเค็ม เช่น โปรงขาว โปรงแดง โกงกางใบเล็ก โกงกางใบใหญ่ เสม็ดขาว ผาดแดง หงอนไก่ทะเลตะบูนขาว ตาตุ่มทะเล หลุมพอกทะเล แคทะเล กะลิง งามาไซ ยอป่า อะราง มะหาด ตะขบทะเล ลำบิดทะเล มะนาวผี เขากวาง เป็นต้น (ศิวฤทธิ์ พงศกรรังศิลป์, 2558)

สัตว์ในป่าชายเลน

สัตว์ที่อาศัยอยู่ในป่าชายเลนนอกจากสัตว์น้ำ เช่น กุ้ง หอย ปู ปลา และสัตว์ชนิดอื่น ๆ เช่น นก สัตว์เลี้ยงลูกด้วยนม สัตว์เลื้อยคลาน และแมลงแล้ว ในป่าชายเลนยังพบตัวแทนของสัตว์เกือบทุกตระกูล ตั้งแต่สัตว์ที่มีขนาดเล็ก เช่น โปรโตซัว หนอนตัวกลม หนอนตัวแบน และพวกไส้เดือนทะเลสัตว์พวกนี้จะมีหลายชนิด และดำรงชีวิตหลายแบบ กล่าวคือ บางชนิดสามารถเคลื่อนที่ได้และจับสัตว์อื่นเป็นอาหาร บางชนิดสามารถฝังตัวอยู่กับที่และกรองอาหารจากน้ำและบางชนิดก็ฝังตัวอยู่กับที่มีหนวดหรือระยางค์ ออกกวาดอินทรีย์สารเป็นอาหาร



ป่าชายเลนมีประโยชน์ทั้งทางด้านนิเวศวิทยา การดำรงชีวิตของมนุษย์ และยังเป็นองค์ประกอบที่สำคัญยิ่งของชายฝั่งทะเล

- 1) ป่าชายเลนเป็นแหล่งอาหาร แหล่งอนุบาล และที่อยู่อาศัยของสัตว์ต่าง ๆ รวมถึงมนุษย์ เช่น กุ้งชนิดต่าง ๆ รวมถึงปูและหอย
- 2) พืชในป่าชายเลนสามารถนำมาใช้เป็นผักพื้นบ้านจำนวน หลายชนิด เช่น ใบชะคราม ยอดเป็ง ยอดผักเบ็ญทะเล
- 3) เศษซากพืชหรือเศษไม้ใบไม้และส่วนต่างๆ ของไม้ป่าชายเลนที่ร่วงหล่นลงมา จะถูกย่อยสลายกลายเป็นอินทรีย์วัตถุ
- 4) ป่าชายเลนช่วยรักษาความสมดุลของระบบนิเวศชายฝั่งและใกล้เคียง
- 5) รากของต้นไม้ในป่าชายเลน นอกจากจะช่วยป้องกันการกัดเซาะชายฝั่งแล้วยังช่วยบรรเทาความเร็วจากกระแสน้ำลง ทำให้ตะกอนที่แขวนลอยมากับน้ำกับถม เกิดเป็นแผ่นดินงอกใหม่
- 6) รากของต้นไม้ในป่าชายเลนที่งอกออกมาเหนือพื้นดิน จะทำหน้าที่คล้ายตะแกรงธรรมชาติคอยดัก-กรองสิ่งปฏิกูลต่างๆ และสารมลพิษต่าง ๆ จากบนบกไม่ให้ลงสู่ทะเล
- 7) ป่าชายเลนทำหน้าที่เหมือนปราการ ช่วยบรรเทาความรุนแรงของคลื่นและลมให้ลดน้อยลง
- 8) ป่าชายเลนเป็นแหล่งกักเก็บคาร์บอน เนื่องจากไม้ในป่าชายเลนมีอัตรา การสังเคราะห์แสงสูง
- 9) แหล่งพลังงานที่สำคัญจากป่าชายเลน ได้แก่ "ถ่านไม้" ไม้ป่าชายเลนที่นิยมนำมาเผาถ่าน คือ ไม้โกงกาง
- 10) ไม้ป่าชายเลน ยังมีประโยชน์ใช้สอยและก่อสร้าง เช่น ไม้เสาเข็ม ไม้ค้ำยัน ไม้ก่อสร้าง แพลลา อุปกรณ์การประมง เฟอร์นิเจอร์

เล่าขาน...ความเชื่อโต๊ะหน้าพุร้อนเค็ม

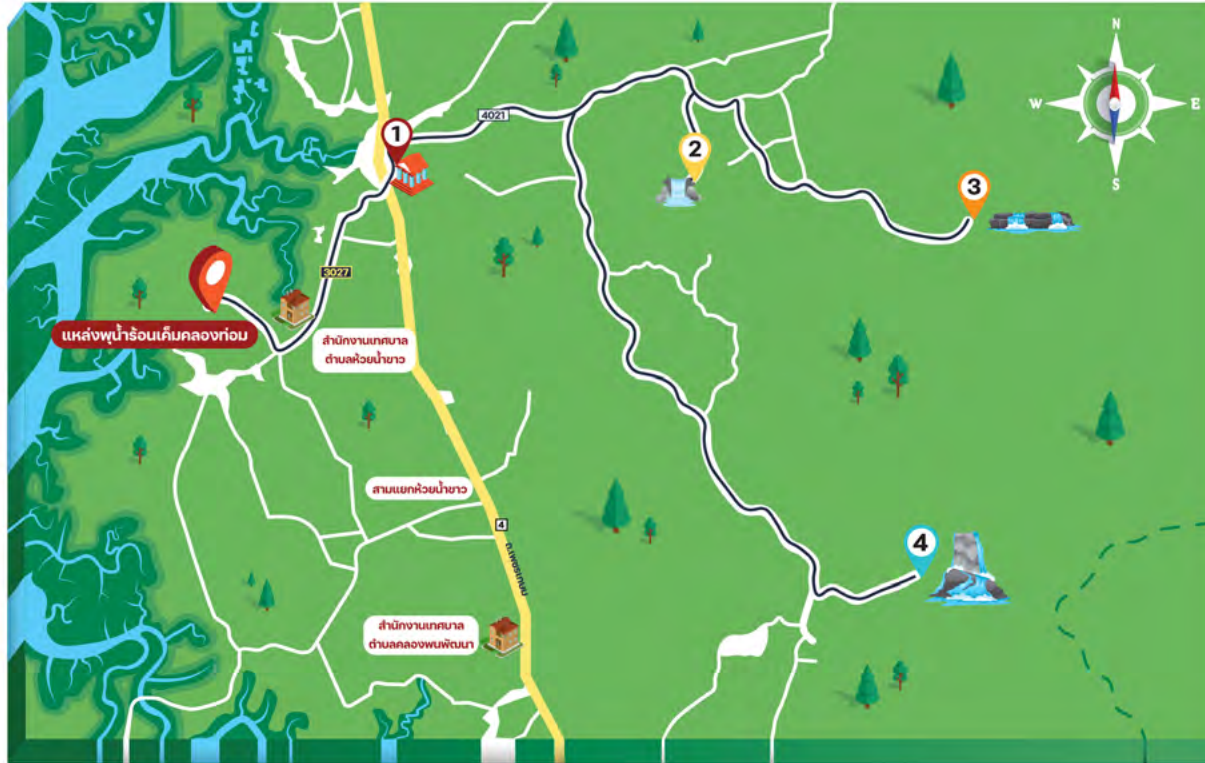
ในอดีตชาวบ้านที่นี้เชื่อว่าปอน้ำพุร้อน เป็นปอดศักดิ์สิทธิ์ เรียกกันว่า **“โต๊ะน้ำพุร้อนเค็ม”** (โต๊ะคือคำเรียกของคนอิสลาม หมายถึง ปู่ย่าตายายหรือบรรพบุรุษ) ซึ่งเป็นสิ่งศักดิ์สิทธิ์ประจำปอน้ำพุ มาอธิษฐานเพื่อให้หายจากโรคภัยไข้เจ็บและรักษาจากพ่อแม่ติ่ม เมื่อหายจากโรคก็จะมาแก้บนด้วยการผูกผ้าสีตามต้นไม้ หรือนำไก่บ้านมาปล่อยแก้บน เมื่อก่อนมีคนโยนเหรียญเพื่ออธิษฐานลงไปปอน้ำ **ซึ่งไม่ควรทำ** เพราะจะทำให้ปอดธรรมชาติเสียหาย

น้ำพุร้อนเค็มในสมัยอดีตเป็นพื้นที่ป่าชายเลน และมีบ้านเรือนเพียงไม่กี่หลังคาเรือน เส้นทางยังเป็นทางเดินเท้าสองข้างทางเป็นเพียงป่ารก มีพวกสัตว์ป่านานาชนิด เช่น เลียงผา กวาง หมูป่า และไก่ป่า เป็นต้น โดยชาวบ้านในพื้นที่จะมีความเชื่อว่าน้ำพุร้อนเค็มเป็นสถานที่ที่มีความศักดิ์สิทธิ์ ซึ่งมีตำนานเล่าขานกันมาตั้งแต่สมัยโบราณ ในเรื่องของความศักดิ์สิทธิ์นั้นมือยู่ว่า ก่อนที่จะมีการแสดงหรือการละเล่นต่าง ๆ ภายในพื้นที่ของตำบลห้วยน้ำขาว เช่น การแสดงมโนราห์ การแสดงหนังตะลุง การฉายหนังกลางแปลง หรือแม้แต่นางรำต่าง ๆ ผู้ที่จัดงานแสดงนั้น จะต้องมีการทำพิธีบูชาเพื่อขอคำการแสดงต่อสิ่งศักดิ์สิทธิ์ที่พุน้ำร้อนเค็มก่อน ซึ่งชาวบ้านเรียกกันว่า **“โต๊ะน้ำพุร้อนเค็ม”** เชื่อกันว่าหากไม่มีการบูชาขอทำการแสดงต่อ **“โต๊ะน้ำพุร้อนเค็ม”** ก่อนที่จะทำการแสดงนั้น ๆ จะทำให้การแสดงดังกล่าวติดขัดจนไม่สามารถแสดงได้ จึงทำให้กลายเป็นตำนานความเชื่อที่สืบทอดกันมาจนถึงปัจจุบัน



เที่ยวคลองท่อมกันเถอะ

" สระมรกตขึ้นชื่อ นามระบือแหล่งลวกบูด งามเด่นชัดน้ำตกร้อน ชื่อกระฉ่อนนกแก้วไว้ "



- 1 พิพิธภัณฑ์สถานคลองท่อม
- 2 น้ำตกร้อน
- 3 สระมรกต
- 4 น้ำตกหินเพิง



พิพิธภัณฑ์สถานคลองท่อม

คลองท่อมเป็นที่รู้จักของสาธารณชน ในฐานะแหล่งท่องเที่ยวสำคัญของจังหวัดกระบี่ ด้วยสถานธรรมชาติที่งดงาม ลูมิประเศสแปลกตา และแหล่งอารยธรรมโบราณ โดยมีจุดท่องเที่ยวขึ้นชื่อ 4 แห่ง ได้แก่ สระมรกต น้ำตกร้อน นุ้้ำร้อนเค็ม พิพิธภัณฑ์สถานคลองท่อมบวกกับอีก 1 แห่ง unseen คือ น้ำตกหินเพิง



สระมรกต

น้ำตกร้อน

น้ำตกหินเพิง

พิพิธภัณฑ์สถานคลองท่อม

คนรักการเรียนรู้ด้านประวัติศาสตร์

นอกจากพุร้อนเค็มแล้ว ในอำเภอคลองท่อม ยังมีแหล่งท่องเที่ยวที่น่าสนใจอีกมากมาย เช่น พิพิธภัณฑ์สถานคลองท่อม วัตคลองท่อม ซึ่งจัดแสดง **“ลูกปัดโบราณ”** โดยเฉพาะลูกปัด**“สุริยเทพ”** อันลือลั่น ซึ่งเป็นหลักฐานแสดงให้เห็นถึงความเป็นแหล่งค้าขายสำคัญแห่งโลกยุคโบราณเมื่อหลายพันปีก่อน นอกจากนี้ก็ยังมีธรรมชาติของป่าไม้ภูเขาอันอุดมสมบูรณ์ และยังสามารถเชื่อมโยงไปยังแหล่งท่องเที่ยวในตัวเมืองกระบี่ และหมู่เกาะต่าง ๆ ได้สะดวกอีกด้วย



พิพิธภัณฑ์แห่งนี้ เก็บรักษาวัตถุโบราณจำนวนมากซึ่งถูกค้นพบบริเวณนี้ที่เรียกกันว่า **“ควนลูกปัด”** อันเป็นเนินดินหลังวัดคลองท่อมนั่นเอง โดยเฉพาะอย่างยิ่งการค้นพบลูกปัดเครื่องประดับชิ้นเล็ก ๆ หากเป็นมรดกทางวัฒนธรรมที่เก่าแก่และยิ่งใหญ่ของมนุษยสมัยเมื่อ 5,000 ปีเศษมาแล้ว แสดงให้เห็นถึงการเคยเป็นชุมชนเมืองทำในอดีตได้เป็นอย่างดี

เปิดทำการทุกวัน เวลา 08.30 - 16.30 น.
ค่าเข้าชม คนไทย ผู้ใหญ่ 20 บาท / เด็ก 10 บาท
ต่างชาติ ผู้ใหญ่ 100 บาท / เด็ก 50 บาท
เด็กอายุไม่เกิน 6 ปี / ประชาชนในเขตเทศบาลตำบลคลองท่อมใต้ / ผู้พิการและผู้ทุพพลภาพ ไม่เสียค่าเข้าชม



น้ำตกร้อน

อ่างอาบน้ำร้อนธรรมชาติกลางป่า

ใครได้มาสัมผัสต่างบอกกันว่า ไม่ใช่ น้ำตกธรรมดา ๆ แพนอน ก็ใครจะเชื่อว่า นี่คือน้ำตกร้อน สายน้ำแร่ที่ไหลมาพร้อม ๆ กับไออุ่นเพื่อสุขภาพ โดยเฉพาะ มีลักษณะเป็นธารน้ำพุร้อนผุดขึ้นมาจากใต้ดินตามธรรมชาติ มีสารกำมะถัน เจือจางเป็นส่วนประกอบ มีอุณหภูมิพอเหมาะตกลงมาในแอ่งสามารถอาบน้ำได้ บริเวณธารน้ำตกร้อนขนาดเล็ก ที่ไหลลดหลั่นกันมาตามธรรมชาติ ในพุร้อนประกอบไปด้วยแร่ธาตุต่าง ๆ ที่ช่วยให้ผ่อนคลายเชื่อว่าสามารถบำบัดอาการไขข้ออักเสบปวดหลัง และเกี่ยวกับผิวหนังได้



เกิดจาก...น้ำผุดดินซึมลงใต้ดินไหลผ่านชั้นน้ำในระดับลึกถึงบริเวณที่มีหินแกรนิตที่ยังคงมีความร้อนอยู่ จนกระทั่งน้ำใต้ดินนั้นร้อนขึ้นมากกว่าจุดเดือดของน้ำ แรงดันของไอน้ำเพิ่มขึ้น น้ำใต้ดินจึงไหลย้อนขึ้นมาสู่ผิวดิน กลายเป็นน้ำพุร้อนขึ้นสู่ผิวดิน ไหลรวมกับลำธาร ในบางบริเวณสายน้ำมีควันลอยกรุ่น คราบหินปูนที่สะสมตัวในลักษณะชั้น ๆ ลดหลั่นกันเป็นแอ่ง



เปิดให้เข้าชมทุกวัน เวลา 08.30 - 17.00 น.

ค่าธรรมเนียมการเข้าชม

สำหรับคนไทย เด็ก 10 บาท ผู้ใหญ่ 20 บาท

สำหรับต่างชาติ เด็ก 100 บาท ผู้ใหญ่ 200 บาท



สระมรกต

น้ำใส สีเขียวมรกต ชมนกหายาก

แหล่งท่องเที่ยวขึ้นชื่อในอำเภอคลองท่อม จังหวัดกระบี่ที่พลาดไม่ได้ ก็คือ **“สระมรกต”** สระน้ำร้อนท่ามกลางธรรมชาติที่รอคุณไปสัมผัส น้ำในสระมรกตมาจากพุร้อนอุณหภูมิประมาณ 30 - 50 องศาเซลเซียส ที่พุ่งขึ้นมาจากใต้ดินผ่านชั้นหินปูนซึ่งมีแคลเซียมคาร์บอเนต (CaCO₃) สูง มีคุณสมบัติเป็นด่าง จึงทำให้สารแขวนลอยต่าง ๆ ในน้ำตกตะกอนลงก้นบ่อ น้ำในสระมรกตจึงใสสะอาด เมื่อกระทบกับแสงแดดที่ส่องลงมา ทำให้มองเห็นน้ำเป็นสีเขียวคล้ายมรกตจึงเรียกสระนี้ว่า **“สระมรกต”** เส้นทางศึกษาธรรมชาติเป็นป่าเขียวครึ้ม ร่มรื่นด้วยพรรณไม้ที่น่าสนใจ เป็นแหล่งชมนกหายาก เช่น นกแต้วแร้วท้องดำ นกกระเต็นสร้อยคำสีน้ำตาล นกเงือกดำ เป็นต้น ลักษณะเป็นสระน้ำร้อน 3 สระ ได้แก่ สระแก้ว สระมรกต และสระน้ำผุด สามารถเที่ยวได้ ตลอดทั้งปี



เปิดให้เข้าชมทุกวัน ตั้งแต่ 08.30 - 17.00 น.

ค่าธรรมเนียมการเข้าชม

สำหรับคนไทย เด็ก 10 บาท ผู้ใหญ่ 20 บาท

สำหรับต่างชาติ เด็ก 100 บาท ผู้ใหญ่ 200 บาท



น้ำตกหินเพ็ง

ความงามของม่านน้ำตกที่ไหลกระทบโขดหิน
พร้อมบรรยากาศที่รายล้อมไปด้วยป่าเขา

อีกหนึ่ง unseen ในอำเภอคลองท่อมก็คือน้ำตกหินเพ็ง ตั้งอยู่ในเขตรักษาพันธุ์สัตว์ป่าเขาประ-บางคราม หมู่ที่ 8 บ้านหินเพ็ง ตำบลคลองพน อำเภอคลองท่อม ห่างจากที่ว่าการอำเภอคลองท่อม 25 กิโลเมตร เดินทางไปตามไหล่เขาสูงชัน ประมาณ 400 เมตร จะพบน้ำตกหินเพ็งที่มีธารน้ำสีขาวตั้งลงจากยอดหน้าผาสูงชัน ดูแล้วน่าตื่นตาเป็นที่สุด ที่นี่เป็นน้ำตกขนาด 3 ชั้น มีความสูง 400 เมตร เหมาะสำหรับเป็นสถานที่พักผ่อนหย่อนใจ ด้วยสภาพป่าไม้รายรอบเขียวชอุ่มชุ่มชื้น และข้อดีของที่นี่คือเป็นน้ำตกที่มีน้ำไหลตลอดทั้งปี ให้คุณได้ตัดทวงความสุขแบบไม่มีวันหยุด



ด้วยศักยภาพของพื้นที่ บวกด้วยความร่วมมือของคนในชุมชน ทำให้แหล่งพุร้อนเค็มคลองท่อม ยังคงพัฒนาอยู่เรื่อย ๆ เพื่อยกระดับให้กลายเป็น “คลองท่อมเมืองสปา” แต่อย่าลืมว่า

**การพัฒนาที่ยั่งยืน
จะต้องควบคู่ไปกับการอนุรักษ์**



บรรณานุกรม

- การเกิดน้ำพุร้อนและน้ำพุร้อนในประเทศไทย. (2561). สืบค้นเมื่อ 1 พฤษภาคม 2566.
สืบค้นจาก <http://ftytyuui.blogspot.com/2018/07/blog-post.html>
- กระทรวงการท่องเที่ยวและกีฬา. น้ำพุร้อนเค็ม คลองท่อม. สืบค้นเมื่อ 2 พฤษภาคม 2566.
สืบค้นจาก <https://thailandtourismdirectory.go.th/th/attraction/97954>
- กรมทรัพยากรทางทะเลและชายฝั่ง กระทรวงทรัพยากรธรรมชาติและสิ่งแวดล้อม. (2556).
ป่าชายเลน. สืบค้นเมื่อ 10 พฤษภาคม 2566. สืบค้นจาก https://km.dmc.go.th/c_11/d_684
- กรมทรัพยากรธรณี. (2556). การจำแนกเขตเพื่อการจัดการด้านธรณีวิทยาและ
ทรัพยากรธรณีจังหวัดกระบี่ (พิมพ์ครั้งที่1). กรุงเทพฯ : บริษัท ออนป้า จำกัด,
กรมทรัพยากรธรณี กระทรวงทรัพยากรธรรมชาติและสิ่งแวดล้อม. 116 หน้า.
- กรมทรัพยากรธรณี. น้ำพุร้อน. สืบค้นเมื่อ 1 พฤษภาคม 2566. สืบค้นจาก
<https://www.dmr.go.th>
- กำแหง วัฒนเสน และคณะ. (2558). การศึกษาลักษณะทางธรณีวิทยาของแหล่งน้ำพุร้อน
เค็มคลองท่อมจังหวัดกระบี่ ด้วยวิธีธรณีฟิสิกส์ และข้อมูลคุณภาพของน้ำ
และดิน (รายงานฉบับสมบูรณ์) , (ม.ป.พ.). 87 หน้า.
- น้ำพุร้อนสันกำแพง. (2565). การเกิดน้ำพุร้อน. สืบค้นเมื่อ 1 พฤษภาคม 2566. สืบค้นจาก
<https://www.skphotosprings.com/article>
- ประภาพรรณ จันทมาศ วัลภา ศรีสมศักดิ์ และสถาพร มิตรมาก. (2565). การจำแนกและ
จัดทำฐานข้อมูลหินปูนอุตสาหกรรม จังหวัดกระบี่ (รายงานวิชาการ ฉบับที่ สทช.4
6/2565) (พิมพ์ครั้งที่1). สุราษฎร์ธานี : สำนักงานทรัพยากรธรณี เขต 4
กรมทรัพยากรธรณี. 125 หน้า.
- ปวารณา อัจฉริยบุตร. (2553). วารสารมหาวิทยาลัยราชภัฏยะลา ธารานำบัดและน้ำพุร้อน
(ปีที่ 5 ฉบับที่ 1 1 มกราคม - มิถุนายน 2553). ม.ป.ป., คณะวิทยาศาสตร์และ
เทคโนโลยี มหาวิทยาลัยราชภัฏภูเก็ต. หน้า 87 - 100.

- เลิศสิน รักษาสกุลวงศ์ (2545), กลุ่มหินทุ่งใหญ่ : หินตะกอนสะสมตัวบริเวณรอยต่อภาคพื้นสมุทร
และภาคพื้นทวีปยูเรเชีย-ครีเทเชียส บริเวณภาคใต้ของประเทศไทย (พิมพ์ครั้งที่1).
กรุงเทพฯ : กองธรณีวิทยา, กรมทรัพยากรธรณี. 49 หน้า.
- ศาลากลางจังหวัดกระบี่. ที่เกี่ยวข้อง จำนวนสถานที่ท่องเที่ยว 10 รายการ. สืบค้นเมื่อ 10
พฤษภาคม 2566. สืบค้นจาก <http://krabi.thailocallink.com/travel>
- ศิวฤทธิ์ พงศกรรังศิลป์. (2558). แนวทางการพัฒนาน้ำพุร้อนเค็มคลองท่อม จังหวัดกระบี่
อย่างยั่งยืน (รายงานฉบับสมบูรณ์) , (ม.ป.พ.). 78 หน้า
- Pawinee สถาบันวิจัยระบบสาธารณสุข. (2558). กัญชุนหมึ้นากลัว ร้อนตาย-สุกตาย ใกล้เคียง
ไทยก็เสี่ยง. สืบค้นเมื่อ 5 พฤษภาคม 2566. สืบค้นจาก <https://www.hsri.or.th/people/media/care/detail/6188>



กรมทรัพยากรธรณี

75/10 ถนนพระรามที่ 6 เขตราชเทวี กรุงเทพฯ 10400

www.dmr.go.th