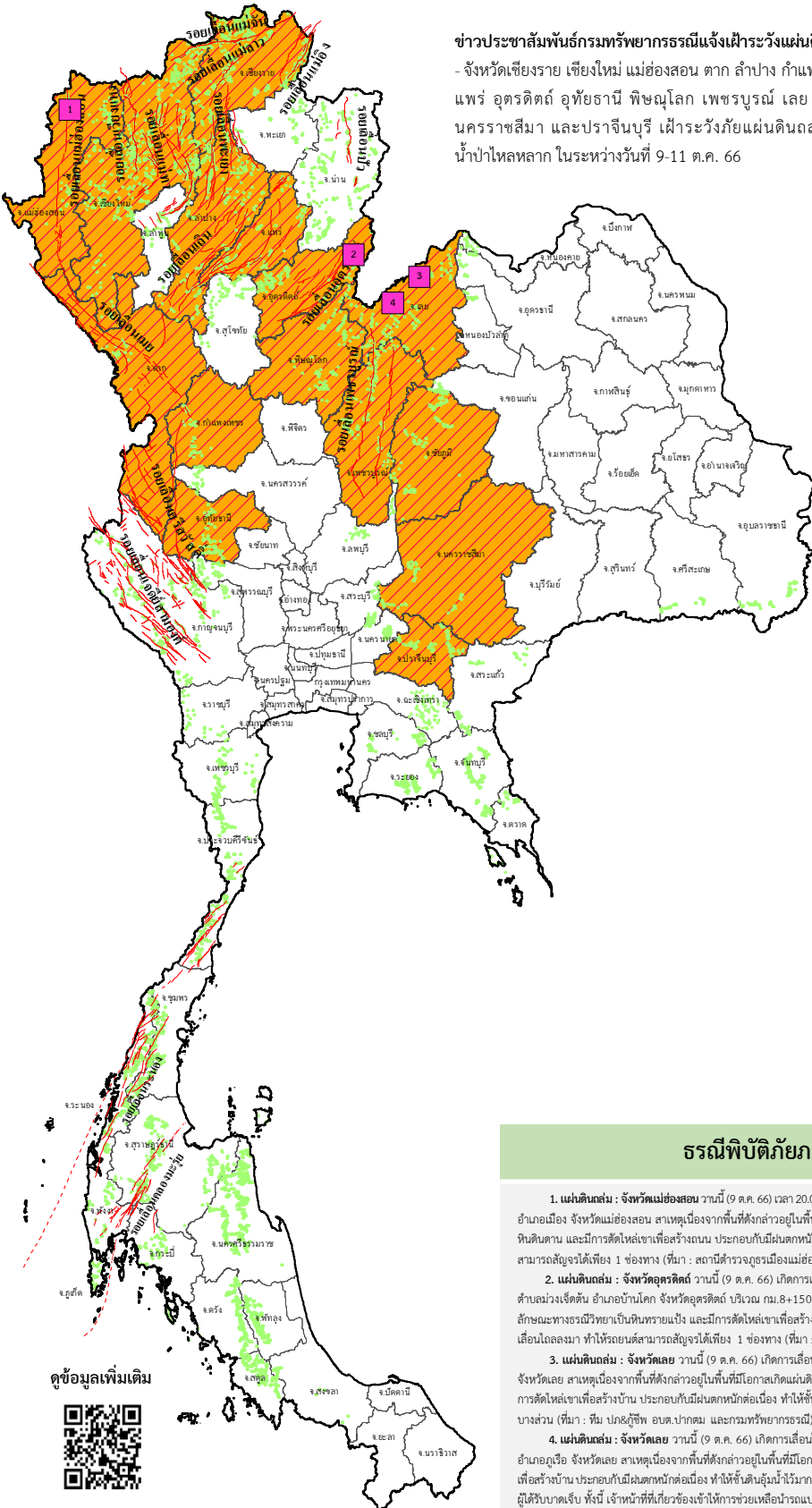




ข่าวประชาสัมพันธ์ กรมทรัพยากรธรณี

รายงานสถานการณ์ธรณีพิบัติภัยประจำวัน
วันอังคารที่ 10 ตุลาคม 2566 เวลา 09.00 น.



ข่าวประชาสัมพันธ์กรมทรัพยากรธรณีแจ้งเฝ้าระวังแผ่นดินถล่ม
- จังหวัดเชียงราย เชียงใหม่ แม่ฮ่องสอน ตาก ลำปาง กำแพงเพชร
แพร่ อุตรดิตถ์ อุทัยธานี พิษณุโลก เพชรบูรณ์ เลย ชัยภูมิ
นครราชสีมา และปราจีนบุรี เฝ้าระวังภัยแผ่นดินถล่มและ
น้ำป่าไหลหลาก ในระหว่างวันที่ 9-11 ต.ค. 66

ประเภทของภัยที่เกิด

คำอธิบายสัญลักษณ์

- พื้นที่เฝ้าระวังแผ่นดินถล่มและน้ำป่าไหลหลากของกรมทรัพยากรธรณี (15)
- พื้นที่ติดตามสถานการณ์ธรณีพิบัติภัยแผ่นดินถล่มและน้ำป่าไหลหลากของกรมทรัพยากรธรณี (15)
- แผ่นดินถล่ม (4)
- จุดเหนือศูนย์กลางแผ่นดินไหว
- สึนามิ
- หลุมยุบ / ตลิ่งทรุดตัว
- ปริมาณน้ำฝนในพื้นที่เสี่ยงภัยมากกว่า 100 มม. ขึ้นไป
- อาสาสมัครเครือข่ายวัดปริมาณน้ำฝนของกรมทรัพยากรธรณี
- รอยเลื่อนมีพลัง
- รอยเลื่อนมีพลังโดยประมาณ

พื้นที่ติดตามสถานการณ์ ธรณีพิบัติภัยดินถล่มและน้ำป่าไหลหลาก ของกรมทรัพยากรธรณี

- เหนือ** ➤ เชียงราย เชียงใหม่ แม่ฮ่องสอน ตาก ลำปาง กำแพงเพชร แพร่ อุตรดิตถ์ อุทัยธานี พิษณุโลก เพชรบูรณ์
- กลาง** ➤ ไม่มี
- ตะวันออก** ➤ เลย ชัยภูมิ นครราชสีมา
- ตะวันออกเฉียงเหนือ** ➤ ปราจีนบุรี
- ใต้** ➤ ไม่มี

ธรณีพิบัติภัยภายในประเทศ รอบ 24 ชั่วโมง

- แผ่นดินถล่ม : จังหวัดแม่ฮ่องสอน** วานนี้ (9 ต.ค. 66) เวลา 20.00 น. เกิดการเลื่อนโคลงของดินลงมาปิดทับถนนหมายเลข 1095 บริเวณกุดน้ำดำ โค้ด 336 ตำบลปางหมู อำเภอเมือง จังหวัดแม่ฮ่องสอน สาเหตุเนื่องจากพื้นที่ดังกล่าวอยู่ในพื้นที่มีโอกาสเกิดแผ่นดินถล่มระดับปานกลางถึงสูง ลักษณะทางธรณีวิทยาเป็นหินทรายแทรกสลับกับดินดินดาน และมีการตัดไหล่เขาเพื่อสร้างถนน ประกอบกับมีฝนตกหนักต่อเนื่อง ทำให้ชั้นดินอุ้มน้ำไว้มากและขาดเสถียรภาพ จึงเกิดการเลื่อนโคลงลงมา ทำให้รถยนต์สามารถสัญจรได้เพียง 1 ช่องทาง (ที่มา : สถานีตำรวจภูธรเมืองแม่ฮ่องสอน และกรมทรัพยากรธรณี)
- แผ่นดินถล่ม : จังหวัดอุตรดิตถ์** วานนี้ (9 ต.ค. 66) เกิดการเลื่อนโคลงของดินลงมาปิดทับถนนหมายเลข 1083 ตอนควบคุม 0100 ตอน ห้วยน้อยกา-เด่นชาติ ตำบลม่วงเจ็ดต้น อำเภอบ้านโคก จังหวัดอุตรดิตถ์ บริเวณ กม.8+150-กม.8+175 สาเหตุเนื่องจากพื้นที่ดังกล่าวอยู่ในพื้นที่มีโอกาสเกิดแผ่นดินถล่มระดับปานกลาง ลักษณะทางธรณีวิทยาเป็นหินทรายแข็ง และมีการตัดไหล่เขาเพื่อสร้างถนน ประกอบกับมีฝนตกหนักต่อเนื่อง ทำให้ชั้นดินอุ้มน้ำไว้มากและขาดเสถียรภาพ จึงเกิดการเลื่อนโคลงลงมา ทำให้รถยนต์สามารถสัญจรได้เพียง 1 ช่องทาง (ที่มา : แขวงทางหลวงอุตรดิตถ์ที่ 2 และกรมทรัพยากรธรณี)
- แผ่นดินถล่ม : จังหวัดเลย** วานนี้ (9 ต.ค. 66) เกิดการเลื่อนโคลงของดินลงมาทับบ้านเรือนประชาชน บริเวณบ้านนางาม หมู่ที่ 7 ตำบลปากชม อำเภอเชียงคาน จังหวัดเลย สาเหตุเนื่องจากพื้นที่ดังกล่าวอยู่ในพื้นที่มีโอกาสเกิดแผ่นดินถล่มระดับต่ำถึงปานกลาง ลักษณะทางธรณีวิทยาเป็นดินดินดาน หินทราย หินทรายแข็ง และมีการตัดไหล่เขาเพื่อสร้างบ้าน ประกอบกับมีฝนตกหนักต่อเนื่อง ทำให้ชั้นดินอุ้มน้ำไว้มากและขาดเสถียรภาพ จึงเกิดการเลื่อนโคลงลงมาทับบ้านเรือนได้รับความเสียหายบางส่วน (ที่มา : ทีม ปภ.อุทัย ออบ.ปากชม และกรมทรัพยากรธรณี)
- แผ่นดินถล่ม : จังหวัดเลย** วานนี้ (9 ต.ค. 66) เกิดการเลื่อนโคลงของดินลงมาทับบ้านของนางแก้ว สามะโน บ้านเลขที่ 61 บ้านห้วยฝักน้ำ หมู่ที่ 1 ตำบลลาดค่าง อำเภอภูเรือ จังหวัดเลย สาเหตุเนื่องจากพื้นที่ดังกล่าวอยู่ในพื้นที่มีโอกาสเกิดแผ่นดินถล่มระดับต่ำถึงปานกลาง ลักษณะทางธรณีวิทยาเป็นหินทราย และมีการตัดไหล่เขาเพื่อสร้างบ้าน ประกอบกับมีฝนตกหนักต่อเนื่อง ทำให้ชั้นดินอุ้มน้ำไว้มากและขาดเสถียรภาพ จึงเกิดการเลื่อนโคลงลงมาทับบ้านของนางแก้วได้รับความเสียหาย แต่ไม่มีผู้ได้รับบาดเจ็บ ทั้งนี้ เจ้าหน้าที่ที่เกี่ยวข้องเข้าให้การช่วยเหลือชาวบ้านและรถ ขับที่ดินที่โผล่ที่บ้านออกแล้ว (ที่มา : ที่ทำการปกครองอำเภอภูเรือ และกรมทรัพยากรธรณี)





รายงานสถานการณ์ธรณีพิบัติภัยประจำวัน
วันอังคารที่ 10 ตุลาคม พ.ศ. 2566 เวลา 09.00 น.



1. ข่าวประชาสัมพันธ์กรมทรัพยากรธรณี แจ้งเฝ้าระวังแผ่นดินถล่ม

- ข่าวประชาสัมพันธ์กรมทรัพยากรธรณี ฉบับที่ 22/2566 ขอให้อาสาสมัครเครือข่ายเฝ้าระวังแจ้งเตือนธรณีพิบัติภัยในพื้นที่จังหวัด เชียงราย เชียงใหม่ แม่ฮ่องสอน ตาก ลำปาง กำแพงเพชร แพร่ อุตรดิตถ์ อุทัยธานี พิษณุโลก เพชรบูรณ์ เลย ชัยภูมิ นครราชสีมา และปราจีนบุรี เฝ้าระวังภัยแผ่นดินถล่มและน้ำป่าไหลหลาก ในระหว่างวันที่ 9-11 ตุลาคม 2566

2. ธรณีพิบัติภัยภายในประเทศ รอบ 24 ชั่วโมง

2.1 แผ่นดินถล่ม น้ำป่าไหลหลาก ดินโคลน หินร่วง รอยแยก และหลุมยุบ

- แผ่นดินถล่ม : จังหวัดแม่ฮ่องสอน วานนี้ (9 ต.ค. 66) เวลา 20.00 น. เกิดการเลื่อนไถลของดินลงมาปิดทับถนนหมายเลข 1095 บริเวณ กุดน้ำกาด โกล้ ตชด.336 ตำบลปางหมู อำเภอเมือง จังหวัดแม่ฮ่องสอน สาเหตุเนื่องจากพื้นที่ดังกล่าวอยู่ในพื้นที่ที่มีโอกาสเกิดแผ่นดินถล่มระดับปานกลาง ถึงสูง ลักษณะทางธรณีวิทยาเป็นหินทรายแทรกสลับกับหินดินดาน และมีการตัดไหล่เขาเพื่อสร้างถนน ประกอบกับมีฝนตกหนักต่อเนื่อง ทำให้ชั้นดิน อุดมน้ำไว้มากและขาดเสถียรภาพ จึงเกิดการเลื่อนไถลลงมา ทำให้รถยนต์สามารถสัญจรได้เพียง 1 ช่องทาง (ที่มา : สถานีตำรวจภูธรเมืองแม่ฮ่องสอน และ กรมทรัพยากรธรณี)

- แผ่นดินถล่ม : จังหวัดอุตรดิตถ์ วานนี้ (9 ต.ค. 66) เกิดการเลื่อนไถลของดินลงมาปิดทับถนนหมายเลข 1083 ตอนควบคุม 0100 ตอน ห้วยน้อยกา - เด่นชาติ ตำบลม่วงเจ็ดต้น อำเภอบ้านโคก จังหวัดอุตรดิตถ์ บริเวณ กม.8+150-กม.8+175 สาเหตุเนื่องจากพื้นที่ดังกล่าวอยู่ในพื้นที่ที่มี โอกาสเกิดแผ่นดินถล่มระดับปานกลาง ลักษณะทางธรณีวิทยาเป็นหินทรายแข็ง และมีการตัดไหล่เขาเพื่อสร้างถนน ประกอบกับมีฝนตกหนักต่อเนื่อง ทำให้ชั้นดินอุดมน้ำไว้มากและขาดเสถียรภาพ จึงเกิดการเลื่อนไถลลงมา ทำให้รถยนต์สามารถสัญจรได้เพียง 1 ช่องทาง (ที่มา : แขวงทางหลวงอุตรดิตถ์ที่ 2 และกรมทรัพยากรธรณี)

- แผ่นดินถล่ม : จังหวัดเลย วานนี้ (9 ต.ค. 66) เกิดการเลื่อนไถลของดินลงมาทับบ้านเรือนประชาชน บริเวณบ้านนาจาน หมู่ที่ 7 ตำบลปากตม อำเภอเชียงคาน จังหวัดเลย สาเหตุเนื่องจากพื้นที่ดังกล่าวอยู่ในพื้นที่ที่มีโอกาสเกิดแผ่นดินถล่มระดับต่ำถึงปานกลาง ลักษณะทางธรณีวิทยาเป็น หินดินดาน หินทราย หินทรายแข็ง และมีการตัดไหล่เขาเพื่อสร้างบ้าน ประกอบกับมีฝนตกหนักต่อเนื่อง ทำให้ชั้นดินอุดมน้ำไว้มากและขาดเสถียรภาพ จึงเกิดการเลื่อนไถลลงมาทับบ้านเรือนได้รับความเสียหายบางส่วน (ที่มา : ทีม ปภ&กู้ชีพ อบต.ปากตม และกรมทรัพยากรธรณี)

- แผ่นดินถล่ม : จังหวัดเลย วานนี้ (9 ต.ค. 66) เกิดการเลื่อนไถลของดินลงมาทับบ้านของนางแฉ้ว สามะโน บ้านเลขที่ 61 บ้านห้วยฝักเนา หมู่ที่ 1 ตำบลลาดค่าง อำเภอภูเรือ จังหวัดเลย สาเหตุเนื่องจากพื้นที่ดังกล่าวอยู่ในพื้นที่ที่มีโอกาสเกิดแผ่นดินถล่มระดับต่ำถึงปานกลาง ลักษณะทาง ธรณีวิทยาเป็นหินทราย และมีการตัดไหล่เขาเพื่อสร้างบ้าน ประกอบกับมีฝนตกหนักต่อเนื่อง ทำให้ชั้นดินอุดมน้ำไว้มากและขาดเสถียรภาพ จึงเกิดการ เลื่อนไถลลงมาทับกำแพงบ้านพังเสียหาย และเสาโรงรถหักหลังคายุบ แต่ไม่มีผู้ได้รับบาดเจ็บ ทั้งนี้ เจ้าหน้าที่ที่เกี่ยวข้องขอให้การช่วยเหลือนารถแบคโฮ เข้าตัดดินที่ไหลทับบ้านออกแล้ว (ที่มา : ที่ทำการปกครองอำเภอภูเรือ และกรมทรัพยากรธรณี)

2.2 แผ่นดินไหว

- ไม่มี

3. ธรณีพิบัติภัยทั่วโลก รอบ 24 ชั่วโมง ที่มีผลกระทบรุนแรง (แผ่นดินถล่ม ภูเขาไฟระเบิด แผ่นดินไหว สึนามิ หลุมยุบและอื่นๆ)

- ไม่มี

4. แนวทางการบริหาร

กรณีมีข่าวประชาสัมพันธ์กรมทรัพยากรธรณี

- ประกาศเฝ้าระวังภัยแผ่นดินถล่มและน้ำป่าไหลหลากในพื้นที่เสี่ยงภัยโดยเฉพาะในพื้นที่จังหวัดเชียงราย เชียงใหม่ แม่ฮ่องสอน ตาก ลำปาง กำแพงเพชร แพร่ อุตรดิตถ์ อุทัยธานี พิษณุโลก เพชรบูรณ์ เลย ชัยภูมิ นครราชสีมา และปราจีนบุรี เพื่อให้หน่วยงานที่เกี่ยวข้องและประชาชนในพื้นที่เสี่ยงภัยทำการเฝ้าระวังและแจ้งเตือนภัยได้ทันทั่วถึง รวมทั้งการเตรียม ความพร้อมรับมือกับสถานการณ์ธรณีพิบัติภัยที่อาจจะเกิดขึ้นได้
- หน่วยงานที่เกี่ยวข้องในพื้นที่ติดตามสถานการณ์อย่างใกล้ชิดและต่อเนื่อง หากมีสถานการณ์ธรณีพิบัติภัยเกิดขึ้นในพื้นที่ เจ้าหน้าที่ต้องเข้าตรวจสอบพื้นที่เกิดเหตุอย่างทันทั่วถึง เพื่อสร้างความมั่นใจและให้คำแนะนำเบื้องต้นกับประชาชนในพื้นที่เสี่ยงภัย

5. พื้นที่ติดตามและเฝ้าระวังสถานการณ์ธรณีพิบัติภัยแผ่นดินถล่มและน้ำป่าไหลหลากของกรมทรัพยากรธรณี

- เนื่องจากในพื้นที่เสี่ยงภัยแผ่นดินถล่มมีฝนตกหนักต่อเนื่อง ประกอบกับมีพื้นที่คาดการณ์ปริมาณน้ำฝนที่อาจก่อให้เกิดแผ่นดินถล่ม ล่วงหน้า โดยเฉพาะในบริเวณภาคเหนือจังหวัดเชียงราย เชียงใหม่ แม่ฮ่องสอน ตาก ลำปาง กำแพงเพชร แพร่ อุตรดิตถ์ อุทัยธานี พิษณุโลก เพชรบูรณ์ ภาคตะวันออกเฉียงเหนือ จังหวัดเลย ชัยภูมิ นครราชสีมา และภาคตะวันออก จังหวัดปราจีนบุรี ศูนย์ปฏิบัติการธรณีพิบัติภัยจึงได้ทำการ เฝ้าระวังและติดตามสถานการณ์ธรณีพิบัติภัยแผ่นดินถล่มและน้ำป่าไหลหลากเป็นพิเศษและจะทำการแจ้งอาสาสมัครเครือข่ายในพื้นที่เสี่ยงภัยต่อไป ข้อมูลสนับสนุนที่ใช้ในการวิเคราะห์ ติดตามและเฝ้าระวังธรณีพิบัติภัยแผ่นดินถล่ม ศูนย์ปฏิบัติการธรณีพิบัติภัย มีดังนี้

• สภาพอากาศ (กรมอุตุนิยมวิทยา)

- พยากรณ์อากาศ 24 ชั่วโมงข้างหน้า ร่องมรสุมพาดผ่านภาคเหนือตอนล่าง ภาคกลาง และภาคตะวันออก โดยมีบริเวณความกดอากาศสูง หรือมวลอากาศเย็นกำลังปานกลางจากประเทศจีนแผ่ลงมาปกคลุมภาคเหนือตอนล่างและภาคตะวันออกเฉียงเหนือของประเทศไทยและทะเลจีนใต้ ในขณะที่มรสุมตะวันตกเฉียงใต้ยังคงพัดปกคลุมทะเลอันดามัน ภาคใต้ และอ่าวไทย ลักษณะเช่นนี้ทำให้ประเทศไทยมีฝนตกหนักบางแห่งกับมี ลมกระโชกแรงเกิดขึ้นได้ โดยมีฝนตกหนักมากบางพื้นที่ในภาคเหนือ ขอให้ประชาชนในบริเวณประเทศไทยตอนบนระวังอันตรายจากฝนตกหนักถึง หนักมากและฝนที่ตกสะสม ซึ่งอาจทำให้เกิดน้ำท่วมฉับพลันและน้ำป่าไหลหลาก โดยเฉพาะพื้นที่ลาดเชิงเขาใกล้ทางน้ำไหลผ่านและพื้นที่ลุ่ม รวมทั้ง เพิ่มความระมัดระวังในการสัญจรผ่านบริเวณที่มีฝนฟ้าคะนอง หลีกเลี่ยงการอยู่ในที่โล่งแจ้ง ใต้ต้นไม้ใหญ่ และป้ายโฆษณาที่ไม่แข็งแรงในระยะนี้

อนึ่ง พายุดีเปรสชัน “โคอินู” บริเวณชายฝั่งประเทศจีนตอนใต้ได้อ่อนกำลังลงเป็นหย่อมความกดอากาศต่ำแล้ว โดยพายุนี้ไม่ส่งผลกระทบต่อ โดยตรงต่อลักษณะอากาศของประเทศไทย

- ปริมาณน้ำฝนสูงสุดวัดได้ที่อำเภอเทิง จังหวัดเชียงราย 143.0 มม. (ที่มา : สถาบันสารสนเทศทรัพยากรน้ำ (องค์การมหาชน))

- ปริมาณน้ำฝนและเกณฑ์การแจ้งเตือนจากสถานีตรวจติดตามการเคลื่อนตัวของมวลดิน ของกรมทรัพยากรธรณี จำนวน 25 สถานี
 - ปริมาณน้ำฝนสูงสุดวัดได้ที่สถานีบ้านยาง ตำบลแม่งอน อำเภอฝาง จังหวัดเชียงใหม่ 39.0 มม. / ปริมาณน้ำฝนอยู่ในเกณฑ์ปกติ
- พื้นที่คาดการณ์ปริมาณน้ำฝนที่อาจก่อให้เกิดแผ่นดินถล่มล่วงหน้า 3 วัน จากแบบจำลองพื้นที่อ่อนไหวต่อแผ่นดินถล่มแบบพลวัต (AP Model) สำหรับศูนย์ปฏิบัติการธรณีพิบัติภัย
 - จังหวัดเชียงราย เชียงใหม่ ตาก อุทัยธานี เพชรบูรณ์ และชัยภูมิ / ฝ้าระวังในระยะ 2-3 วันนี้

หมายเหตุ AP Model เป็นการวิเคราะห์ข้อมูลเชิงสถิติของปริมาณน้ำฝนสะสมและเหตุการณ์แผ่นดินถล่มในอดีตนำมาสร้างเกณฑ์น้ำฝนสะสมวิกฤตสำหรับฝ้าระวังและแจ้งเตือนภัยแผ่นดินถล่ม ข้อมูลการคาดการณ์ปริมาณน้ำฝนล่วงหน้า 72 ชั่วโมง โดยสถาบันสารสนเทศทรัพยากรน้ำ (องค์การมหาชน) ได้นำมาวิเคราะห์ด้วยแบบจำลอง AP Model เพื่อคาดการณ์พื้นที่ที่จะติดตาม/ฝ้าระวังธรณีพิบัติภัยแผ่นดินถล่มล่วงหน้า
- ปริมาณน้ำฝนที่วัดได้จากเครือข่ายฝ้าระวังแจ้งเตือนธรณีพิบัติภัยในรอบ 24 ชั่วโมง (9 ต.ค. 66 เวลา 07.00 น. – 10 ต.ค. 66 เวลา 07.00 น.)

ภาค	จังหวัด / อำเภอ / ตำบล / หมู่บ้าน				ข้อมูลปริมาณน้ำฝน (รอบ 24 ชม.)	เครือข่ายฯ ทธ. (ผู้รายงาน)
เหนือ	เชียงราย	แม่ฟ้าหลวง	แม่สลองใน	มอถ่อง	วัดปริมาณน้ำฝนได้ 65 มม.	นายสุรัตน์ วุฑู
	เชียงใหม่	ฝาง	แม่งอน	ยาง	วัดปริมาณน้ำฝนได้ 46 มม.	นายรุ่งภพ ศิริเลิศมงคล
	อุตรดิตถ์	พิชัย	ท่าสัก	เต่าไห	วัดปริมาณน้ำฝนได้ 45 มม.	นายวิชัย วิชัยชิตกะ
	เพชรบูรณ์	หล่มเก่า	บ้านเนิน	โจะโหวะเหนือ	วัดปริมาณน้ำฝนได้ 45 มม.	นายทอง กงมนต์
	แพร่	ลอง	หัวทุ่ง	นาอูน่อง	วัดปริมาณน้ำฝนได้ 32 มม.	นายเกษม ฝันแบน
	เชียงใหม่	อมก๋อย	นาเกียน	อุตุ้ม	วัดปริมาณน้ำฝนได้ 30 มม.	นายกฤษดา ปริญญาภูวดล
	เชียงใหม่	สะเมิง	แม่สาบ	ปางเต็ม	วัดปริมาณน้ำฝนได้ 28 มม.	นายยิ่ง กลิ่นอบ
	อุตรดิตถ์	น้ำปาด	น้ำไคร้	ห้วยแมง	วัดปริมาณน้ำฝนได้ 27 มม.	นางอรไท ติละ
	ลำพูน	แม่ทา	ทากาศ	ดอยแช่	วัดปริมาณน้ำฝนได้ 26 มม.	นายสุทัศน์ นันตาทากาศ
	อุตรดิตถ์	น้ำปาด	น้ำไคร้	ห้วยน้ำไหล	วัดปริมาณน้ำฝนได้ 25 มม.	นายจันทร์ สมพา
	อุตรดิตถ์	น้ำปาด	น้ำไคร้	น้ำไคร้	วัดปริมาณน้ำฝนได้ 23 มม.	นายคมเนต มีมา
	อุตรดิตถ์	น้ำปาด	น้ำไคร้	ปางเกลือ	วัดปริมาณน้ำฝนได้ 22 มม.	นายเกษม มาท่ามา
	อุตรดิตถ์	ท่าปลา	น้ำห่มัน	น้ำต๊ะ	วัดปริมาณน้ำฝนได้ 22 มม.	นายไพโรสิทธิ์ แสนหลวง
	แพร่	เมือง	สวนเขื่อน	สวนเขื่อน	วัดปริมาณน้ำฝนได้ 20 มม.	นายวรรณรัตน์ สมใจ
	อุตรดิตถ์	ลับแล	แม่พูล	หัวดง	วัดปริมาณน้ำฝนได้ 20 มม.	นายวิชา โสดา
	แม่ฮ่องสอน	เมือง	ห้วยผา	นาปลาจาด	ท้องฟ้าครึ้ม มีฝนตกปรอยๆ	นายชาติ คำจั่ง
	เพชรบูรณ์	วังโป่ง	วังโป่ง	งามตะโก	ท้องฟ้าครึ้ม มีเมฆมาก	นายเจน ขุนทด
	เพชรบูรณ์	เมือง	นายม	น้ำโจน	ท้องฟ้าครึ้ม มีเมฆมาก	นายฉลอง แสนชัย
	เชียงใหม่	หางดง	บ้านปาง	ปังใต้	ท้องฟ้าครึ้ม มีเมฆมาก	นายวรวิทย์ อินก้อน
	กำแพงเพชร	ปางศิลาทอง	ปางตาไว	ไพรสวรรค์	ท้องฟ้าครึ้ม มีเมฆมาก	นายมานะ โพธิ์ทอง
ตาก	แม่ระมาด	แม่ระมาด	สันแก๊กอม	ท้องฟ้าครึ้ม มีเมฆมาก	นางสีพิน คำนารักษ์	
อุทัยธานี	บ้านไร่	เจ้าวัด	บุง	ท้องฟ้าครึ้ม มีเมฆมาก	นางกันทิมา อุ่นพิมพ์	
ลำปาง	แจ้ห่ม	แม่สุก	เลาสุ	ท้องฟ้าครึ้ม มีเมฆมาก	นายแก้วมา พุดงาม	
แม่ฮ่องสอน	ปาย	เมืองแปง	แก่งหอมม้ง	ท้องฟ้าครึ้ม มีเมฆมาก	นายสุรินทร์ หว่างไม	
พิษณุโลก	วังทอง	วังนกแอ่น	น้ำพรม	ท้องฟ้าครึ้ม มีเมฆมาก	นายสมพงษ์ พิมพ์เสน	
เชียงราย	เมือง	นางแล	ป่าซางวิวัฒน์	ท้องฟ้าโปร่ง ไม่มีฝนตก	นายอภัย ชายป่า	
ใต้	ตรัง	ห้วยยอด	ปากแจ่ม	ลำแพะ	วัดปริมาณน้ำฝนได้ 68 มม.	นายพิณิจ ชูชื่น
	นครศรีธรรมราช	ลิซล	เขาน้อย	ยอดน้ำ	วัดปริมาณน้ำฝนได้ 33 มม.	นายสุเทพ โมอ่อน
	สุราษฎร์ธานี	คีรีรัฐนิคม	น้ำหัก	ปากพาย	วัดปริมาณน้ำฝนได้ 11 มม.	นายชนกพงศ์ ภูห้วยลำ
	ชุมพร	สวี	วิสัยใต้	หาดพริก	วัดปริมาณน้ำฝนได้ 6 มม.	นายทวัฒน์ แดงอ่อน
	ตรัง	ห้วยยอด	ปากแจ่ม	ปากแจ่ม	วัดปริมาณน้ำฝนได้ 0.1 มม.	นายทัศชนะ คงแก้ว
	ตรัง	ห้วยยอด	ปากแจ่ม	ตก	วัดปริมาณน้ำฝนได้ 0.1 มม.	นายสนนท์ ทองภูเบศร์
	พังงา	กะปง	เหล	ช้างเชือ	ท้องฟ้าครึ้ม มีฝนตกเล็กน้อย	นายจริต แสงทอง
	สงขลา	รัตภูมิ	เขาพระ	เขาสอยดาว	ท้องฟ้าครึ้ม ไม่มีฝนตก	นางอัมพร แก้วสุริยันต์
	นราธิวาส	เมือง	อุทยานแห่งชาติอ่าวมะนาว-เขาตันหยง		ท้องฟ้าโปร่ง ไม่มีฝนตก	เจ้าหน้าที่ ทส.
	ชุมพร	หลังสวน	บ้านควน	ทุ่งขุนพรหม	ท้องฟ้าโปร่ง ไม่มีฝนตก	นายอุดม เกลี้ยงวิล
	ระนอง	กระบุรี	จ.ป.ร.	นิคมฝั่ง 1	ท้องฟ้าโปร่ง ไม่มีฝนตก	นายจำลอง พวงสุวรรณ
	ระนอง	กระบุรี	ลำเลียง	ลำเลียงใน	ท้องฟ้าโปร่ง ไม่มีฝนตก	นายพงษ์ธนา ปากหวาน
ระนอง	กระบุรี	ลำเลียง	ห้วยไทรงาม	ท้องฟ้าโปร่ง ไม่มีฝนตก	นายบุญมี เวียงอินทร์	
ตะวันออก	ชลบุรี	บ่อทอง	พลวงทอง	หลุมมะนาว	วัดปริมาณน้ำฝนได้ 40 มม.	นางจุฑาทิพย์ จิตรหาญ
	ชลบุรี	บ่อทอง	พลวงทอง	เขาใหญ่	วัดปริมาณน้ำฝนได้ 30 มม.	นายประภาส แซ่อึ้ง
	ฉะเชิงเทรา	ท่าตะเกียบ	ท่าตะเกียบ	หนองปรือกันยาง	ท้องฟ้าครึ้ม มีฝนตกหนัก	นายบุญเลี้ยง ศรีชัย
	ปราจีนบุรี	ประจันตคาม	บุไผ่	นามูล	ท้องฟ้าครึ้ม ไม่มีฝนตก	นายประดิษฐ์ เชิงเขา
	ฉะเชิงเทรา	ท่าตะเกียบ	ท่าตะเกียบ	ฝั่งคลอง	ท้องฟ้าครึ้ม ไม่มีฝนตก	นายระนอง พรหมพิทักษ์
	สระแก้ว	เมือง	ท่าแยก	คลองน้ำเขียว	ท้องฟ้าครึ้ม ไม่มีฝนตก	นางอรุณี วงษ์ศรี

• ปริมาณน้ำฝนที่วัดได้จากเครือข่ายเฝ้าระวังแจ้งเตือนธรณีพิบัติภัยในรอบ 24 ชั่วโมง (9 ต.ค. 66 เวลา 07.00 น. – 10 ต.ค. 66 เวลา 07.00 น.)

ภาค	จังหวัด / อำเภอ / ตำบล / หมู่บ้าน				ข้อมูลปริมาณน้ำฝน (รอบ 24 ชม.)	เครือข่ายฯ ทธ. (ผู้รายงาน)
กลาง	กาญจนบุรี	สังขละบุรี	ไลโว่	หน่วยพิทักษ์สะเน่พ่อง	วัดปริมาณน้ำฝนได้ 14 มม.	นายเจริญ มะลิซ้อน
	เพชรบุรี	แก่งกระจาน	ป่าเต็ง	ห้วยสัตว์ใหญ่	ท้องฟ้าโปร่ง ไม่มีฝนตก	นายไพโรจน์ โหมตเครือ
	ราชบุรี	สวนผึ้ง	สวนผึ้ง	ตะโกกลาง	ท้องฟ้าโปร่ง ไม่มีฝนตก	นายกองพล แยมอรุณ
	ประจวบคีรีขันธ์	หัวหิน	ห้วยสัตว์ใหญ่	โปรงสำโหร่ง	ท้องฟ้าโปร่ง ไม่มีฝนตก	นายอัมไพ น้ำกลั่น
	นครนายก	เมือง	หินตั้ง	บุงชี้	ท้องฟ้าโปร่ง ไม่มีฝนตก	นายสมัย จิตจาก
	กาญจนบุรี	ทองผาภูมิ	ชะแล	ทิพuye	ท้องฟ้าโปร่ง ไม่มีฝนตก	นายจำนงค์ ทองผาใจไฉไล
	กาญจนบุรี	สังขละบุรี	หนองลู	หน่วยพิทักษ์เกิงสะตา	ท้องฟ้าโปร่ง ไม่มีฝนตก	นางสมใจ สุขอุดม
	ศรีสะเกษ	ภูสิงห์	ดงรัก	สันติสุข	วัดปริมาณน้ำฝนได้ 62 มม.	นางเบญมาศ ธรรมพร
ตะวันออกเฉียงเหนือ	ชัยภูมิ	คอนสาร	ทุ่งพระ	หน่วยพิทักษ์ป่าห้วยชู	วัดปริมาณน้ำฝนได้ 42 มม.	นายวรรณชนก สุวรรณกร
	ชัยภูมิ	คอนสาร	ทุ่งพระ	ขสป.ผาผึ้ง	วัดปริมาณน้ำฝนได้ 31 มม.	นายวรรณชนก สุวรรณกร
	เลย	นาแห้ว	นาแห้ว	นาโพธิ์	วัดปริมาณน้ำฝนได้ 16 มม.	นายสังรวม จันทะคุณ
	ชัยภูมิ	หนองบัวแดง	หนองวาง	หน่วย ชย.8 ถ้ำบัวแดง	วัดปริมาณน้ำฝนได้ 6 มม.	นายสัญญา จุลลันท์
	นครราชสีมา	สีคิ้ว	คลองไผ่	ชัยศรีจันทร์	ท้องฟ้าครึ้ม มีฝนตกเล็กน้อย	นางไกล่รุ่ง สินชม
	นครราชสีมา	สีคิ้ว	หนองหญ้าขาว	หนองหญ้าขาว	ท้องฟ้าครึ้ม มีฝนตกเล็กน้อย	นางบังอร ชนะเพี้ย
	ชัยภูมิ	หนองบัวแดง	วังชมภู	โนนตูม	ท้องฟ้าครึ้ม มีฝนตกเล็กน้อย	นายอัมไพ ลาดบัวขาว
	เลย	ด่านซ้าย	วังยาว	วังเวิน	ท้องฟ้าครึ้ม มีฝนตกเล็กน้อย	นายประจักษ์ ศรีบุรินทร์
	ชัยภูมิ	หนองบัวแดง	หนองวาง	หน่วย ชย.5 หนองบัวแดง	ท้องฟ้าโปร่ง ไม่มีฝนตก	นายสัญญา จุลลันท์

หมายเหตุ : ศูนย์ปฏิบัติการธรณีพิบัติภัย ได้ประสานงานเครือข่ายเฝ้าระวังแจ้งเตือนธรณีพิบัติภัย จำนวน 62 คน เพื่อรวบรวมข้อมูลในพื้นที่เพื่อจัดทำรายงานสถานการณ์ธรณีพิบัติภัยประจำวัน วันอังคารที่ 10 ตุลาคม พ.ศ. 2566