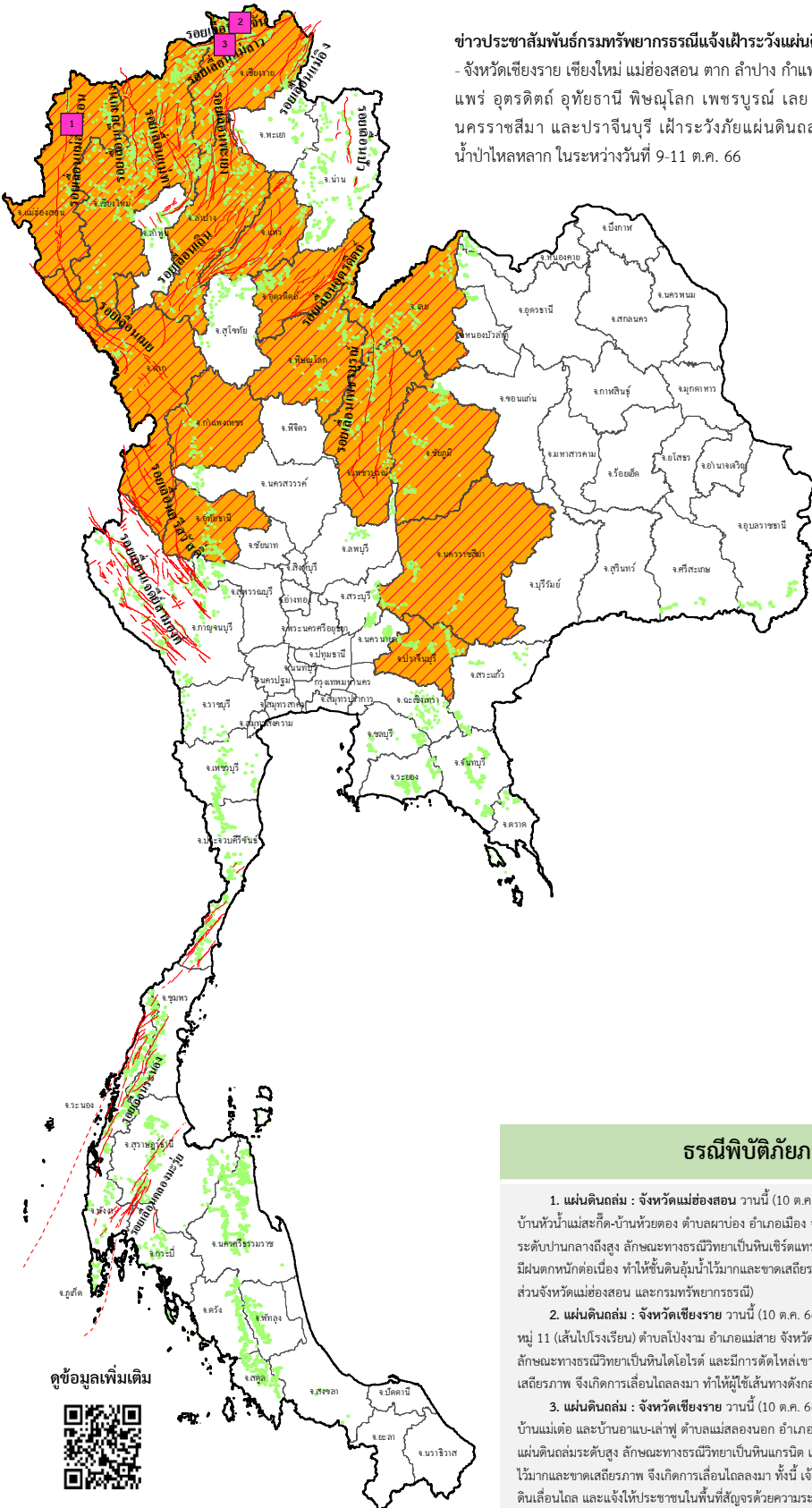




ข่าวประชาสัมพันธ์ กรมทรัพยากรธรณี

รายงานสถานการณ์ธรณีพิบัติภัยประจำวัน
วันพุธที่ 11 ตุลาคม 2566 เวลา 09.00 น.



ข่าวประชาสัมพันธ์กรมทรัพยากรธรณีแจ้งเฝ้าระวังแผ่นดินถล่ม
- จังหวัดเชียงราย เชียงใหม่ แม่ฮ่องสอน ตาก ลำปาง กำแพงเพชร
แพร่ อุตรดิตถ์ อุทัยธานี พิษณุโลก เพชรบูรณ์ เลย ชัยภูมิ
นครราชสีมา และปราจีนบุรี เฝ้าระวังภัยแผ่นดินถล่มและ
น้ำป่าไหลหลาก ในระหว่างวันที่ 9-11 ต.ค. 66

ประเภทของภัยที่เกิด

คำอธิบายสัญลักษณ์

- พื้นที่เฝ้าระวังแผ่นดินถล่มและน้ำป่าไหลหลากของกรมทรัพยากรธรณี (15)
- พื้นที่ติดตามสถานการณ์ธรณีพิบัติภัยแผ่นดินถล่มและน้ำป่าไหลหลากของกรมทรัพยากรธรณี (15)
- แผ่นดินถล่ม (3)
- จุดเหนือศูนย์กลางแผ่นดินไหว
- สึนามิ
- หลุมยุบ / ตลิ่งทรุดตัว
- ปริมาณน้ำฝนในพื้นที่เสี่ยงภัยมากกว่า 100 มม. ขึ้นไป
- อาสาสมัครเครือข่ายวัดปริมาณน้ำฝนของกรมทรัพยากรธรณี
- รอยเลื่อนมีพลัง
- รอยเลื่อนมีพลังโดยประมาณ

พื้นที่ติดตามสถานการณ์ธรณีพิบัติภัยดินถล่มและน้ำป่าไหลหลากของกรมทรัพยากรธรณี

- เหนือ** ➤ เชียงราย เชียงใหม่ แม่ฮ่องสอน ตาก ลำปาง กำแพงเพชร แพร่ อุตรดิตถ์ อุทัยธานี พิษณุโลก เพชรบูรณ์
- กลาง** ➤ ไม่มี
- ตะวันออก** ➤ เลย ชัยภูมิ นครราชสีมา
- เฉียงเหนือ** ➤ ปราจีนบุรี
- ใต้** ➤ ไม่มี

ธรณีพิบัติภัยภายในประเทศ รอบ 24 ชั่วโมง

- แผ่นดินถล่ม** : จังหวัดแม่ฮ่องสอน วานนี้ (10 ต.ค. 66) เกิดการเลื่อนไหลของดินและหินลงมาปิดทับถนนเส้นทางสาย มส.ถ.1-0003 บ้านหัวน้ำแม่สะกิด-บ้านหัวยออง ตำบลผาป่อง อำเภอเมือง จังหวัดแม่ฮ่องสอน สาเหตุเนื่องจากพื้นที่ดังกล่าวอยู่ในพื้นที่ที่มีโอกาสเกิดแผ่นดินถล่มระดับปานกลางถึงสูง ลักษณะทางธรณีวิทยาเป็นหินเชิร์ตแทรกสลับด้วยหินทราย และหินดินดาน และมีการตัดไหล่เขาเพื่อสร้างถนน ประกอบกับมีฝนตกหนักต่อเนื่อง ทำให้ชั้นดินอุ้มน้ำไว้มากและขาดเสถียรภาพ จึงเกิดการเคลื่อนไถลลงมา ทำให้ไม่สามารถสัญจรมาได้ (ที่มา : องค์การบริหารส่วนจังหวัดแม่ฮ่องสอน และกรมทรัพยากรธรณี)
- แผ่นดินถล่ม** : จังหวัดเชียงราย วานนี้ (10 ต.ค. 66) เกิดการเลื่อนไหลของดินบริเวณไหล่ถนน เส้นทางระหว่างหมู่บ้านชายี หมู่ที่ 10 และหมู่ 11 (เส้นไปโรงเรียน) ตำบลโป่งงาม อำเภอแม่สาย จังหวัดเชียงราย สาเหตุเนื่องจากพื้นที่ดังกล่าวอยู่ในพื้นที่ที่มีโอกาสเกิดแผ่นดินถล่มระดับสูง ลักษณะทางธรณีวิทยาเป็นหินไดโอรต์ และมีการตัดไหล่เขาเพื่อสร้างถนน ประกอบกับมีฝนตกหนักต่อเนื่อง ทำให้ชั้นดินอุ้มน้ำไว้มากและขาดเสถียรภาพ จึงเกิดการเคลื่อนไถลลงมา ทำให้ผู้ใช้เส้นทางดังกล่าวต้องสัญจรด้วยความระมัดระวัง (ที่มา : กลุ่มถนนคนข่าว และกรมทรัพยากรธรณี)
- แผ่นดินถล่ม** : จังหวัดเชียงราย วานนี้ (10 ต.ค. 66) เกิดการเลื่อนไหลของดินลงมาปิดทับถนนจำนวน 3 จุด ในพื้นที่บ้านแม่เงินหลวง บ้านแม่เตือ และบ้านอาแบ-เล่าปู่ ตำบลแม่สลองนอก อำเภอแม่ฟ้าหลวง จังหวัดเชียงราย สาเหตุเนื่องจากพื้นที่ดังกล่าวอยู่ในพื้นที่ที่มีโอกาสเกิดแผ่นดินถล่มระดับสูง ลักษณะทางธรณีวิทยาเป็นหินแกรนิต และมีการตัดไหล่เขาเพื่อสร้างถนน ประกอบกับมีฝนตกหนักต่อเนื่อง ทำให้ชั้นดินอุ้มน้ำไว้มากและขาดเสถียรภาพ จึงเกิดการเคลื่อนไถลลงมา ทั้งนี้ เจ้าหน้าที่จากองค์การบริหารส่วนตำบลแม่สลองนอก ได้เร่งดำเนินการสำรวจและแก้ไขจุดดินเลื่อนไหล และแจ้งให้ประชาชนในพื้นที่สัญจรด้วยความระมัดระวัง (ที่มา : องค์การบริหารส่วนตำบลแม่สลองนอก และกรมทรัพยากรธรณี)

ดูข้อมูลเพิ่มเติม





รายงานสถานการณ์ธรณีพิบัติภัยประจำวัน วันที่ 11 ตุลาคม พ.ศ. 2566 เวลา 09.00 น.



1. ข่าวประชาสัมพันธ์กรมทรัพยากรธรณี แจ้งเฝ้าระวังแผ่นดินถล่ม

- ข่าวประชาสัมพันธ์กรมทรัพยากรธรณี ฉบับที่ 22/2566 ขอให้อาสาสมัครเครือข่ายเฝ้าระวังแจ้งเตือนธรณีพิบัติภัยในพื้นที่จังหวัด เชียงราย เชียงใหม่ แม่ฮ่องสอน ตาก ลำปาง กำแพงเพชร แพร่ อุตรดิตถ์ อุทัยธานี พิษณุโลก เพชรบูรณ์ เลย ชัยภูมิ นครราชสีมา และปราจีนบุรี เฝ้าระวังภัยแผ่นดินถล่มและน้ำป่าไหลหลาก ในระหว่างวันที่ 9-11 ตุลาคม 2566

2. ธรณีพิบัติภัยภายในประเทศ รอบ 24 ชั่วโมง

2.1 แผ่นดินถล่ม น้ำป่าไหลหลาก ดินโคลน ทินร่วง รอยแยก และหลุมยุบ

- แผ่นดินถล่ม : จังหวัดแม่ฮ่องสอน วานนี้ (10 ต.ค. 66) เกิดการเลื่อนไถลของดินและหินลงมาปิดทับถนนเส้นทางสาย มส.ถ. 1-0003 บ้านหัวน้ำแม่สะกิด-บ้านห้วยตอง ตำบลผาป่อง อำเภอเมือง จังหวัดแม่ฮ่องสอน สาเหตุเนื่องจากพื้นที่ดังกล่าวอยู่ในพื้นที่ที่มีโอกาสเกิดแผ่นดินถล่มระดับ ปานกลางถึงสูง ลักษณะทางธรณีวิทยาเป็นหินเชิร์ตแทรกสลับด้วยหินทราย และหินดินดาน และมีการตัดไหล่เขาเพื่อสร้างถนน ประกอบกับมีฝนตกหนัก ต่อเนื่อง ทำให้ชั้นดินอุ้มน้ำไว้มากและขาดเสถียรภาพ จึงเกิดการเลื่อนไถลลงมา ทำให้ไม่สามารถสัญจรผ่านได้ (ที่มา : องค์การบริหารส่วนจังหวัด แม่ฮ่องสอน และกรมทรัพยากรธรณี)

- แผ่นดินถล่ม : จังหวัดเชียงราย วานนี้ (10 ต.ค. 66) เกิดการเลื่อนไถลของดินบริเวณไหล่ถนน เส้นทางระหว่างหมู่บ้านผาฮี้ หมู่ที่ 10 และหมู่ 11 (เส้นไปโรงเรียน) ตำบลโป่งงาม อำเภอแม่สาย จังหวัดเชียงราย สาเหตุเนื่องจากพื้นที่ดังกล่าวอยู่ในพื้นที่ที่มีโอกาสเกิดแผ่นดินถล่มระดับสูง ลักษณะทาง ธรณีวิทยาเป็นหินไดโอรไรต์ และมีการตัดไหล่เขาเพื่อสร้างถนน ประกอบกับมีฝนตกหนักต่อเนื่อง ทำให้ชั้นดินอุ้มน้ำไว้มากและขาดเสถียรภาพ จึงเกิดการ เลื่อนไถลลงมา ทำให้ผู้ใช้เส้นทางดังกล่าวต้องสัญจรด้วยความระมัดระวัง (ที่มา : กลุ่มถนนคนข่าว และกรมทรัพยากรธรณี)

- แผ่นดินถล่ม : จังหวัดเชียงราย วานนี้ (10 ต.ค. 66) เกิดการเลื่อนไถลของดินลงมาปิดทับถนนจำนวน 3 จุด ในพื้นที่บ้านแม่จันทรง บ้านแม่เต๋อ และบ้านอาแบ-เล่าฟู ตำบลแม่สลองนอก อำเภอแม่ฟ้าหลวง จังหวัดเชียงราย สาเหตุเนื่องจากพื้นที่ดังกล่าวอยู่ในพื้นที่ที่มีโอกาสเกิด แผ่นดินถล่มระดับสูง ลักษณะทางธรณีวิทยาเป็นหินแกรนิต และมีการตัดไหล่เขาเพื่อสร้างถนน ประกอบกับมีฝนตกหนักต่อเนื่อง ทำให้ชั้นดินอุ้มน้ำ ไว้มากและขาดเสถียรภาพ จึงเกิดการเลื่อนไถลลงมา ทั้งนี้ เจ้าหน้าที่จากองค์การบริหารส่วนตำบลแม่สลองนอก ได้เร่งดำเนินการสำรวจและแก้ไขจุด ดินเลื่อนไถล และแจ้งให้ประชาชนในพื้นที่สัญจรด้วยความระมัดระวัง (ที่มา : องค์การบริหารส่วนตำบลแม่สลองนอก และกรมทรัพยากรธรณี)

2.2 แผ่นดินไหว

- ไม่มี

3. ธรณีพิบัติภัยทั่วโลก รอบ 24 ชั่วโมง ที่มีผลกระทบรุนแรง (แผ่นดินถล่ม ภูเขาไฟระเบิด แผ่นดินไหว สึนามิ หลุมยุบและอื่นๆ)

- แผ่นดินไหว : ประเทศอัฟกานิสถาน วันที่ 11 ต.ค. 66 เวลา 07.41 น. (ตามเวลาในประเทศไทย) เกิดแผ่นดินไหวขนาด 6.3 ที่ระดับความลึก 10 กิโลเมตร จุดเหนือศูนย์เกิดแผ่นดินไหวบริเวณด้านตะวันตกเฉียงเหนือของประเทศอัฟกานิสถาน ห่างจากเมือง Herat ไปทาง ทิศตะวันออกเฉียงเหนือประมาณ 28 กิโลเมตร เบื้องต้นยังไม่มีรายงานความเสียหาย ทั้งนี้ เมื่อวันที่ 7 ต.ค. 66 ที่ผ่านมา ได้เกิดแผ่นดินไหวขนาด 6.3 ในบริเวณดังกล่าวมาแล้ว ส่งผลทำให้มีผู้เสียชีวิตมากกว่า 2,700 คน บาดเจ็บกว่า 2,000 คน (ที่มา : USGS, Wikipedia)

4. แนวทางการบริหาร

กรณีมีข่าวประชาสัมพันธ์กรมทรัพยากรธรณี

- ประกาศเฝ้าระวังภัยแผ่นดินถล่มและน้ำป่าไหลหลากในพื้นที่เสี่ยงภัยโดยเฉพาะในพื้นที่จังหวัดเชียงราย เชียงใหม่ แม่ฮ่องสอน ตาก ลำปาง กำแพงเพชร แพร่ อุตรดิตถ์ อุทัยธานี พิษณุโลก เพชรบูรณ์ เลย ชัยภูมิ นครราชสีมา และปราจีนบุรี เพื่อให้หน่วยงานที่เกี่ยวข้องและประชาชนในพื้นที่เสี่ยงภัยทำการเฝ้าระวังและแจ้งเตือนภัยได้ทันทั่วถึง รวมทั้งการเตรียม ความพร้อมรับมือกับสถานการณ์ธรณีพิบัติภัยที่อาจเกิดขึ้นได้
- หน่วยงานที่เกี่ยวข้องในพื้นที่ติดตามสถานการณ์อย่างใกล้ชิดและต่อเนื่อง หากมีสถานการณ์ธรณีพิบัติภัยเกิดขึ้นในพื้นที่ เจ้าหน้าที่ต้องเข้าตรวจสอบพื้นที่เกิดเหตุอย่างทันทั่วถึง เพื่อสร้างความมั่นใจและให้คำแนะนำเบื้องต้นกับประชาชนในพื้นที่เสี่ยงภัย

5. พื้นที่ติดตามและเฝ้าระวังสถานการณ์ธรณีพิบัติภัยแผ่นดินถล่มและน้ำป่าไหลหลากของกรมทรัพยากรธรณี

- เนื่องจากในพื้นที่เสี่ยงภัยแผ่นดินถล่มมีฝนตกหนักต่อเนื่อง ประกอบกับมีพื้นที่คาดการณ์ปริมาณน้ำฝนที่อาจก่อให้เกิดแผ่นดินถล่ม ล่วงหน้า โดยเฉพาะในบริเวณภาคเหนือจังหวัดเชียงราย เชียงใหม่ แม่ฮ่องสอน ตาก ลำปาง กำแพงเพชร แพร่ อุตรดิตถ์ อุทัยธานี พิษณุโลก เพชรบูรณ์ ภาคตะวันออกเฉียงเหนือ จังหวัดเลย ชัยภูมิ นครราชสีมา และภาคตะวันออกเฉียงเหนือของจังหวัดปราจีนบุรี ศูนย์ปฏิบัติการธรณีพิบัติภัยจึงได้ทำการ เฝ้าระวังและติดตามสถานการณ์ธรณีพิบัติภัยแผ่นดินถล่มและน้ำป่าไหลหลากเป็นพิเศษและจะทำการแจ้งอาสาสมัครเครือข่ายในพื้นที่เสี่ยงภัยต่อไป ข้อมูลสนับสนุนที่ใช้ในการวิเคราะห์ ติดตามและเฝ้าระวังธรณีพิบัติภัยแผ่นดินถล่ม ศูนย์ปฏิบัติการธรณีพิบัติภัย มีดังนี้

• สภาพอากาศ (กรมอุตุนิยมวิทยา)

- พยากรณ์อากาศ 24 ชั่วโมงข้างหน้า ภาคเหนือ ภาคกลางรวมทั้งกรุงเทพมหานครและปริมณฑล ภาคตะวันออก และภาคใต้ฝั่งตะวันออก มีฝนตกหนักบางแห่ง ขอให้ประชาชนในบริเวณดังกล่าวระวังอันตรายจากฝนตกหนักและฝนที่ตกสะสม ซึ่งอาจทำให้เกิดน้ำท่วมฉับพลันและ น้ำป่าไหลหลาก โดยเฉพาะพื้นที่ลาดเชิงเขาใกล้ทางน้ำไหลผ่านและพื้นที่ลุ่ม รวมทั้งเพิ่มความระมัดระวังในการสัญจรผ่านบริเวณที่มีฝนฟ้าคะนอง สำหรับบริเวณทะเลอันดามันและอ่าวไทยมีคลื่นสูงประมาณ 1 เมตร บริเวณที่มีฝนฟ้าคะนองคลื่นสูงมากกว่า 2 เมตร ขอให้ชาวเรือเดินเรือด้วยความ ระมัดระวังและหลีกเลี่ยงการเดินเรือในบริเวณที่มีฝนฟ้าคะนองในระยะนี้ไว้ด้วย ทั้งนี้เนื่องจากร่องมรสุมเลื่อนลงมาพาดผ่านภาคกลางตอนล่าง ภาคตะวันออก และภาคใต้ตอนบนโดยมีบริเวณความกดอากาศสูงหรือมวลอากาศเย็นกำลังปานกลางจากประเทศจีนแผ่ลงมาปกคลุมภาคเหนือด้าน ตะวันออกและภาคตะวันออกเฉียงเหนือของประเทศไทย และทะเลจีนใต้ ในขณะที่มรสุมตะวันตกเฉียงใต้ยังคงพัดปกคลุมทะเลอันดามัน ภาคใต้ และอ่าวไทย

- ปริมาณน้ำฝนสูงสุดวัดได้ที่อำเภอลานสัก จังหวัดอุทัยธานี 136.0 มม. (ที่มา : สถาบันสารสนเทศทรัพยากรน้ำ (องค์การมหาชน))

- ปริมาณน้ำฝนและเกณฑ์การแจ้งเตือนจากสถานีตรวจติดตามการเคลื่อนตัวของมวลดิน ของกรมทรัพยากรธรณี จำนวน 25 สถานี
 - ปริมาณน้ำฝนสูงสุดวัดได้ที่สถานีบ้านหน้าหม้อ ตำบลกระเป๋าน้อย อำเภอเมือง จังหวัดกระบี่ 71.8มม. / ปริมาณน้ำฝนอยู่ในเกณฑ์เฝ้าระวัง
- พื้นที่คาดการณ์ปริมาณน้ำฝนที่อาจก่อให้เกิดแผ่นดินถล่มล่วงหน้า 3 วัน จากแบบจำลองพื้นที่อ่อนไหวต่อแผ่นดินถล่มแบบพลวัต (AP Model) สำหรับศูนย์ปฏิบัติการธรณีพิบัติภัย
 - จังหวัดเชียงราย เชียงใหม่ ลำปาง และอุทัยธานี / เฝ้าระวังในระยะ 2-3 วันนี้

หมายเหตุ AP Model เป็นการวิเคราะห์ข้อมูลเชิงสถิติของปริมาณน้ำฝนสะสมและเหตุการณ์แผ่นดินถล่มในอดีตนำมาสร้างเกณฑ์น้ำฝนสะสมวิกฤตสำหรับเฝ้าระวังและแจ้งเตือนภัยแผ่นดินถล่ม ข้อมูลการคาดการณ์ปริมาณน้ำฝนล่วงหน้า 72 ชั่วโมง โดยสถาบันสารสนเทศทรัพยากรน้ำ (องค์การมหาชน) ได้นำมาวิเคราะห์ด้วยแบบจำลอง AP Model เพื่อคาดการณ์พื้นที่ที่จะติดตาม/เฝ้าระวังธรณีพิบัติภัยแผ่นดินถล่มล่วงหน้า
- ปริมาณน้ำฝนที่วัดได้จากเครือข่ายเฝ้าระวังแจ้งเตือนธรณีพิบัติภัยในรอบ 24 ชั่วโมง (10 ต.ค. 66 เวลา 07.00 น. – 11 ต.ค. 66 เวลา 07.00 น.)

ภาค	จังหวัด / อำเภอ / ตำบล / หมู่บ้าน				ข้อมูลปริมาณน้ำฝน (รอบ 24 ชม.)	เครือข่ายฯ ทธ. (ผู้รายงาน)
เหนือ	ตาก	บ้านตาก	ตากฟ้า	ม้งขุนห้วยตาก	วัดปริมาณน้ำฝนได้ 89 มม.	นายกิตติพัฒน์ แซ่ย่าง
	อุทัยธานี	บ้านไร่	บ้านไร่	ศาลาคลอง	วัดปริมาณน้ำฝนได้ 65 มม.	นายจร นาคหนู
	อุทัยธานี	บ้านไร่	คอกควาย	ปากกล้วย	วัดปริมาณน้ำฝนได้ 40 มม.	นายเพชรราช คนทา
	กำแพงเพชร	คลองลาน	สักงาม	สักงาม	วัดปริมาณน้ำฝนได้ 40 มม.	นายอินตา ก้อนจะลา
	ตาก	แม่ระมาด	แม่จะเร	ห้วยบงใหม่	วัดปริมาณน้ำฝนได้ 35 มม.	นายวิโรจน์ เรือนสอน
	เชียงใหม่	ฝาง	แม่งอน	ยาง	วัดปริมาณน้ำฝนได้ 16 มม.	นายรุ่งภพ ศิริเลิศมงคล
	ตาก	แม่ระมาด	ชะเนงจ้อ	พะละ	วัดปริมาณน้ำฝนได้ 14 มม.	น.ส.หทัยชนก จงรักษาสุข
	เชียงใหม่	สะเมิง	แม่สาบ	ปางเตม	วัดปริมาณน้ำฝนได้ 5 มม.	นายยิ่ง กลิ่นอบ
	แม่ฮ่องสอน	ปาย	แม่नाเติง	แม่ช่อง	ท้องฟ้าครึ้ม มีเมฆมาก	นายสมพันธ์ ซอแ
	อุทัยธานี	บ้านไร่	แก่นมะกรูด	ใหม่คลองอั้งวะ	ท้องฟ้าครึ้ม มีเมฆมาก	นายแดง มดแดง
	เชียงใหม่	หางดง	บ้านปาง	ปางใต้	ท้องฟ้าครึ้ม มีเมฆมาก	นายวรวิทย์ อินก้อน
	เพชรบูรณ์	หล่มเก่า	บ้านเนิน	โจะโหวะเหนือ	ท้องฟ้าครึ้ม มีเมฆมาก	นายทอง กงมนต์
	ลำปาง	วังเหนือ	วังแก้ว	ค่ายวัง	ท้องฟ้าครึ้ม มีเมฆมาก	นายอ้าย หมูแก้ว
	เชียงราย	แม่ฟ้าหลวง	เทอดไทย	พญาไพรเล่าจ้อ	ท้องฟ้าครึ้ม มีเมฆมาก	นายเจริญ มณีชุติพันธ์
	อุดรดิตถ์	บ้านโคก	บ่อเบี้ย	ปางทอง	ท้องฟ้าโปร่ง ไม่มีฝนตก	นายสวน ชาบุ
	อุดรดิตถ์	ลับแล	แม่พูล	ฝักราก	ท้องฟ้าโปร่ง ไม่มีฝนตก	นายบุญสูง ณะสิงห์
	แพร่	ลอง	ห้วยทุ่ง	นาอูน่อง	ท้องฟ้าโปร่ง ไม่มีฝนตก	นายเกษม ฝั้นแบน
	ลำพูน	แม่ทา	ทากาศ	ดอยแช่	ท้องฟ้าโปร่ง ไม่มีฝนตก	นายสุทัศน์ นันตากาศ
เพชรบูรณ์	วังโป่ง	วังโป่ง	งามตะโก	ท้องฟ้าโปร่ง ไม่มีฝนตก	นายเจน ขุนทด	
พิษณุโลก	วังทอง	ใหม่ลำกระโดน	ใหม่ลำกระโดน	ท้องฟ้าโปร่ง ไม่มีฝนตก	นายเสน่ห์ พลรบ	
ใต้	ยะลา	กาบัง	หน่วยป้องกันรักษาป่าที่ ยล.1 (กาบัง)		วัดปริมาณน้ำฝนได้ 80 มม.	เจ้าหน้าที่ ทส.
	ยะลา	ยะหา	หน่วยป้องกันรักษาป่าที่ ยล.2 (ปะแต)		วัดปริมาณน้ำฝนได้ 70 มม.	เจ้าหน้าที่ ทส.
	ระนอง	ละอุ่น	บางแก้ว	บางแก้วน้อย	วัดปริมาณน้ำฝนได้ 35 มม.	นายทันวิทย์ เพชรศิริ
	ชุมพร	สวี	วิสัยใต้	หาดพริก	วัดปริมาณน้ำฝนได้ 19 มม.	นายทวัฒน์ แต่งอ่อน
	ระนอง	กระบุรี	จ.ป.ร.	นิคมฝั่ง 1	วัดปริมาณน้ำฝนได้ 15 มม.	นายจำลอง พวงสุวรรณ
	ชุมพร	พะโต๊ะ	ปากทรง	ตอตั้ง	วัดปริมาณน้ำฝนได้ 14 มม.	นายธิเบก เทพศิริ
	นครศรีธรรมราช	ลิซล	เขาน้อย	ยอดน้ำ	วัดปริมาณน้ำฝนได้ 10 มม.	นายสุเทพ โมอ่อน
	สุราษฎร์ธานี	พนม	พนม	แสนสุข	วัดปริมาณน้ำฝนได้ 10 มม.	นายเมธามาต บัวสุวรรณ
	ระนอง	กระบุรี	ลำเลียง	ห้วยไทรงาม	วัดปริมาณน้ำฝนได้ 5 มม.	นายบุญมี เวียงอินทร์
	สุราษฎร์ธานี	วิภาวดี	ตะกุกเหนือ	บางเหมาะ	วัดปริมาณน้ำฝนได้ 3 มม.	นายมานพ พลภักดี
	ตรัง	ห้วยยอด	ปากแจ่ม	ตก	วัดปริมาณน้ำฝนได้ 2 มม.	นายสเน่ห์ ทองภูเบศร์
	สตูล	มะนัง	ป่าลัมพัฒนา	มะนัง	ท้องฟ้าครึ้ม มีฝนตกเล็กน้อย	นายศุภโชค หมุนมิตร
	ตรัง	ห้วยยอด	ปากแจ่ม	ปากแจ่ม	ท้องฟ้าโปร่ง ไม่มีฝนตก	นายทัศนะ คงแก้ว
	ตรัง	ห้วยยอด	ปากแจ่ม	คลองคัย	ท้องฟ้าโปร่ง ไม่มีฝนตก	นายสมนึก ชัญเสน
สุราษฎร์ธานี	คีรีรัฐนิคม	น้ำหัก	ปากพาย	ท้องฟ้าโปร่ง ไม่มีฝนตก	นายชนกพงศ์ ภู่วัยล่า	
พัทลุง	ศรีบรรพต	เขาปู่	โหล๊ะปรารังค์	ท้องฟ้าโปร่ง ไม่มีฝนตก	นายสมนึก เฟ็งนุ่น	
ภูเก็ต	กะทู้	กะทู้	ชุมชนบ้านเหนือ	ท้องฟ้าโปร่ง ไม่มีฝนตก	นายธนากรณ อักษรพิมพ์	
ตะวันออก	ชลบุรี	บ่อทอง	พลวงทอง	หลุมมะนาว	วัดปริมาณน้ำฝนได้ 45 มม.	นางจุฑาทิพย์ จิตรหาญ
	ชลบุรี	บ่อทอง	พลวงทอง	เขาใหญ่	วัดปริมาณน้ำฝนได้ 40 มม.	นายประภาส แซ่อึ้ง
	ตราด	บ่อไร่	ช้างทูน	หนองไม้หอม	วัดปริมาณน้ำฝนได้ 28 มม.	นายขรรณชัย โฉมเฉลา
	ฉะเชิงเทรา	วังน้ำเย็น	ทุ่งมหาเจริญ	คลองตะเคียน	ท้องฟ้าครึ้ม มีฝนตกปรอยๆ	นายสมพร แจ่มศิริ
	ฉะเชิงเทรา	ท่าตะเกียบ	ท่าตะเกียบ	หนองปรือกันยาง	ท้องฟ้าครึ้ม มีเมฆมาก	นายบุญเลี้ยง ศรีชัย
	ปราจีนบุรี	นาดี	บุพราหมณ์	วังใหม่	ท้องฟ้าโปร่ง ไม่มีฝนตก	นางวรรณเพ็ญ จีบสูงเนิน

• ปริมาณน้ำฝนที่วัดได้จากเครือข่ายฝ้าระวังแจ้งเตือนธรณีพิบัติภัยในรอบ 24 ชั่วโมง (9 ต.ค. 66 เวลา 07.00 น. – 10 ต.ค. 66 เวลา 07.00 น.)

ภาค	จังหวัด / อำเภอ / ตำบล / หมู่บ้าน				ข้อมูลปริมาณน้ำฝน (รอบ 24 ชม.)	เครือข่ายฯ ทธ. (ผู้รายงาน)
กลาง	ราชบุรี	สวนผึ้ง	สวนผึ้ง	ทุ่งแฝก	วัดปริมาณน้ำฝนได้ 70 มม.	นายประชุม เรืองเดช
	เพชรบุรี	แก่งกระจาน	ป่าเต็ง	ป่าแดง	วัดปริมาณน้ำฝนได้ 55 มม.	นายวชิระ จำลองมิตร
	กาญจนบุรี	ไทรโยค	วังกระแจะ	แก่งระเบิด	วัดปริมาณน้ำฝนได้ 10 มม.	นายจรรยา จันทร์อ่อม
	กาญจนบุรี	ศรีสวัสดิ์	ด่านแม่ฉลบท	ดงเสลา	วัดปริมาณน้ำฝนได้ 10 มม.	นายประจักษ์ สวัสดิ์คณา
	กาญจนบุรี	ทองผาภูมิ	ชะแล	ทิพuye	วัดปริมาณน้ำฝนได้ 5 มม.	นายจำนงค์ ทองผาใจโล
	สุพรรณบุรี	ด่านช้าง	วังยาว	กล้วย	ท้องฟ้าครึ้ม มีฝนตกเล็กน้อย	นายสังวาลย์ อุหนู
	นครนายก	เมือง	สาริกา	โนนบก	ท้องฟ้าครึ้ม มีฝนตกเล็กน้อย	นายสมบุญรณ์ ยอดขวัญ
	เพชรบุรี	แก่งกระจาน	ป่าเต็ง	ป่าไม้	ท้องฟ้าครึ้ม มีเมฆมาก	นางสุนนวรรณ ผลดี
	สระบุรี	แก่งคอย	ชะอม	หนองแหน	ท้องฟ้าโปร่ง ไม่มีฝนตก	นายณรงค์ พรหมจันทร์
	กาญจนบุรี	สังขละบุรี	หนองลู	หน่วยพิทักษ์แก่งสะเดา	ท้องฟ้าโปร่ง ไม่มีฝนตก	นางสมใจ สุขอุดม
ตะวันออกเฉียงเหนือ	นครราชสีมา	ปากช่อง	หมูสี	ท่าช้างใต้	วัดปริมาณน้ำฝนได้ 50 มม.	นายบุญมี สาระมู
	นครราชสีมา	สีคิ้ว	คลองไผ่	ชัยศิลาทอง	ท้องฟ้าครึ้ม มีฝนตกหนัก	นางเกษมศรี อุทัยรัตน์
	หนองบัวลำภู	สุวรรณคูหา	บ้านโคก	โนนปอแดง	ท้องฟ้าครึ้ม มีเมฆมาก	นางมาย กิ่งพา
	ชัยภูมิ	หนองบัวแดง	หนองแวง	หน่วย ชย.8 ถ้ำบัวแดง	ท้องฟ้าโปร่ง ไม่มีฝนตก	นายสัญญา จุลลันท์
	ชัยภูมิ	คอนสาร	ทุ่งพระ	ขสป.ผาผึ้ง	ท้องฟ้าโปร่ง ไม่มีฝนตก	นายวรรณชนก สุวรรณกร
	เลย	ภูกระดึง	ศรีฐาน	น้ำพอง	ท้องฟ้าโปร่ง ไม่มีฝนตก	นายเลาทอง กันโส
	หนองบัวลำภู	สุวรรณคูหา	บุญทัน	แสงอรุณ	ท้องฟ้าโปร่ง ไม่มีฝนตก	นางวงศ์เดือน เกาถาวงค์
	หนองคาย	สังคม	สังคม	ผาแดง	ท้องฟ้าโปร่ง ไม่มีฝนตก	นางสมใจ คำภาโคตร
	อุบลราชธานี	น้ำยืน	โขง	ดวน	ท้องฟ้าโปร่ง ไม่มีฝนตก	นายเฉลิม ไชยพงษ์

หมายเหตุ : ศูนย์ปฏิบัติการธรณีพิบัติภัย ได้ประสานงานเครือข่ายฝ้าระวังแจ้งเตือนธรณีพิบัติภัย จำนวน 61 คน เพื่อรวบรวมข้อมูลในพื้นที่เพื่อจัดทำรายงานสถานการณ์ธรณีพิบัติภัยประจำวัน วันพุธที่ 11 ตุลาคม พ.ศ. 2566