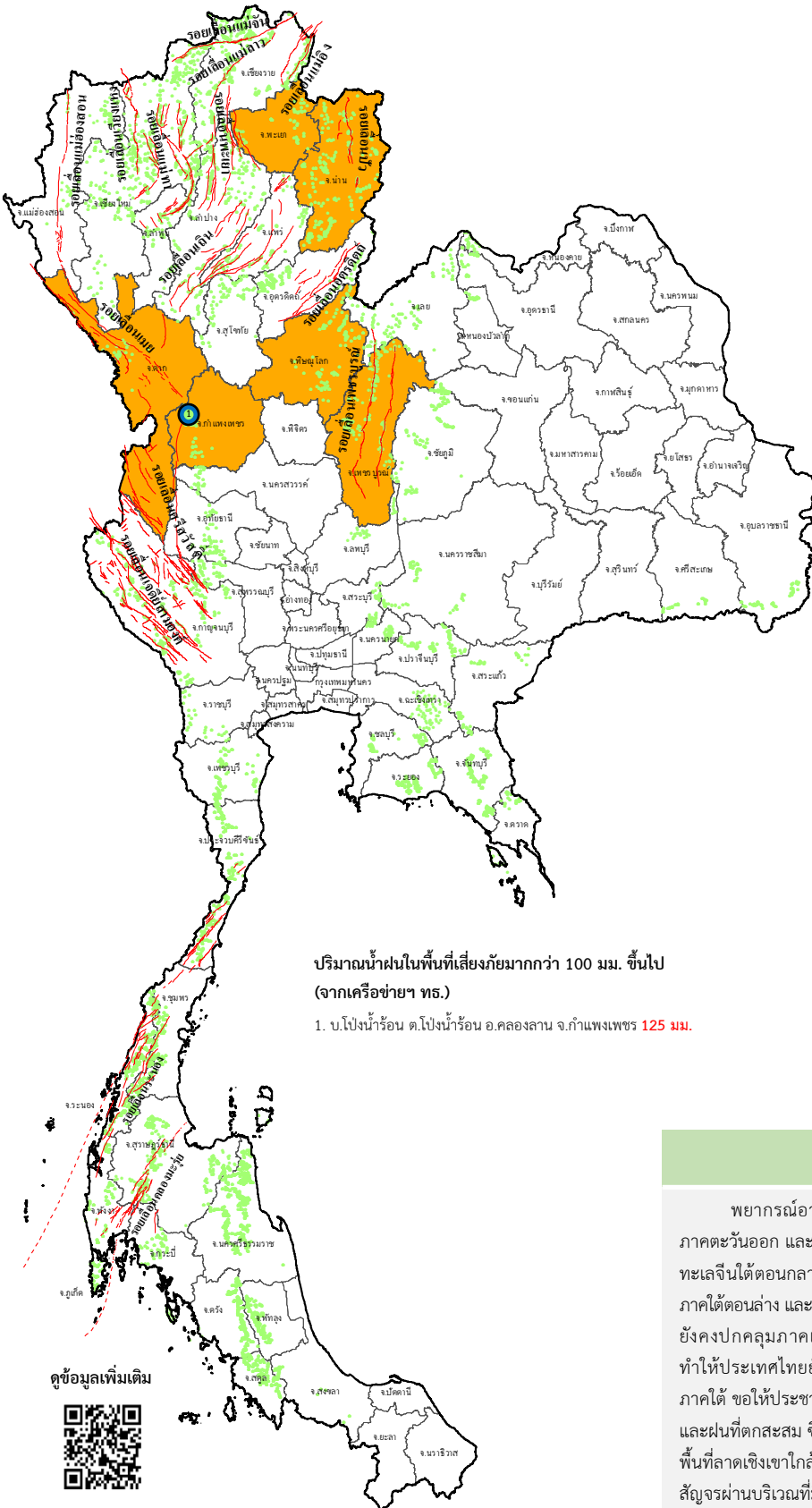




# ข่าวประชาสัมพันธ์ กรมทรัพยากรธรณี

รายงานสถานการณ์ธรณีพิบัติภัยประจำวัน  
วันจันทร์ที่ 16 ตุลาคม 2566 เวลา 09.00 น.



**ประเภทของภัยที่เกิด**

**คำอธิบายสัญลักษณ์**

- พื้นที่เฝ้าระวังแผ่นดินถล่มและน้ำป่าไหลหลากของกรมทรัพยากรธรณี
- พื้นที่ติดตามสถานการณ์ธรณีพิบัติภัยแผ่นดินถล่มและน้ำป่าไหลหลากของกรมทรัพยากรธรณี (6)
- แผ่นดินถล่ม
- จุดเหนือศูนย์เกิดแผ่นดินไหว
- สึนามิ
- หลุมยุบ / ตลิ่งทรุดตัว
- ปริมาณน้ำฝนในพื้นที่เสี่ยงภัยมากกว่า 100 มม. ขึ้นไป (1)
- อาสาสมัครเครือข่ายวัดปริมาณน้ำฝนของกรมทรัพยากรธรณี
- รอยเลื่อนมีพลัง
- รอยเลื่อนมีพลังโดยประมาณ

**พื้นที่ติดตามสถานการณ์ธรณีพิบัติภัยดินถล่มและน้ำป่าไหลหลากของกรมทรัพยากรธรณี**

- เหนือ** ➤ ดาก น่าน พะเยา กำแพงเพชร พิษณุโลก เพชรบูรณ์
- กลาง** ➤ ไม่มี
- ตะวันออก** ➤ ไม่มี
- เฉียงเหนือ** ➤ ไม่มี
- ตะวันออกเฉียงใต้** ➤ ไม่มี
- ใต้** ➤ ไม่มี

ปริมาณน้ำฝนในพื้นที่เสี่ยงภัยมากกว่า 100 มม. ขึ้นไป (จากเครือข่ายฯ ทธ.)  
1. บ.โป่งน้ำร้อน ต.โป่งน้ำร้อน อ.คลองลาน จ.กำแพงเพชร 125 มม.

**สภาพอากาศ (กรมอุตุนิยมวิทยา)**

พยากรณ์อากาศ 24 ชั่วโมงข้างหน้า ร่องมรสุมกำลังปานกลางพาดผ่านภาคตะวันออก และภาคใต้ตอนบน เข้าสู่หย่อมความกดอากาศต่ำกำลังแรงบริเวณทะเลจีนใต้ตอนกลาง ประกอบกับมรสุมตะวันตกเฉียงใต้พัดปกคลุมทะเลอันดามัน ภาคใต้ตอนล่าง และอ่าวไทย ในขณะที่บริเวณความกดอากาศสูงหรือมวลอากาศเย็นยังคงปกคลุมภาคเหนือตอนบน และภาคตะวันออกเฉียงเหนือ ลักษณะเช่นนี้ทำให้ประเทศไทยยังคงมีฝนฟ้าคะนอง และมีฝนตกหนักถึงหนักมากบางแห่งในภาคใต้ ขอให้ประชาชนในบริเวณดังกล่าวระวังอันตรายจากฝนตกหนักถึงหนักมาก และฝนที่ตกสะสม ซึ่งอาจทำให้เกิดน้ำท่วมฉับพลันและน้ำป่าไหลหลาก โดยเฉพาะพื้นที่ลาดเชิงเขาใกล้ทางน้ำไหลผ่านและพื้นที่ลุ่ม รวมทั้งเพิ่มความระมัดระวังในการสัญจรผ่านบริเวณที่มีฝนฟ้าคะนองในระยะนี้ไว้ด้วย





รายงานสถานการณ์ธรณีพิบัติภัยประจำวัน  
วันจันทร์ที่ 16 ตุลาคม พ.ศ. 2566 เวลา 09.00 น.



1. ข่าวประชาสัมพันธ์กรมทรัพยากรธรณี แจ้งเฝ้าระวังแผ่นดินถล่ม

- ไม่มี

2. ธรณีพิบัติภัยภายในประเทศ รอบ 24 ชั่วโมง

2.1 แผ่นดินถล่ม น้ำป่าไหลหลาก ดินโคลน หินร่วง รอยแยก และหลุมยุบ

- น้ำป่าไหลหลาก : จังหวัดพะเยา วานนี้ (15 ต.ค. 66) เวลา 02.00 น. เกิดฝนตกหนักทำให้เกิดน้ำป่าไหลหลากในพื้นที่ตำบลหนองหล่ม อำเภอดอกคำใต้ และตำบลสระ อำเภอเชียงม่วน จังหวัดพะเยา ส่งผลให้มีประชาชนได้รับผลกระทบ 3 ครัวเรือน มีผู้เสียชีวิต 4 ราย (ชาย 3 ราย หญิง 1 ราย สาเหตุถูกน้ำพัดพา) และผู้สูญหาย 1 ราย (ต.ญ.) ทั้งนี้ หน่วยงานที่เกี่ยวข้องเข้าสำรวจความเสียหายและให้การช่วยเหลือแล้ว ปัจจุบันระดับน้ำลดลง (ที่มา : กรมป้องกันและบรรเทาสาธารณภัย)

2.2 แผ่นดินไหว

- ไม่มี

3. ธรณีพิบัติภัยทั่วโลก รอบ 24 ชั่วโมง ที่มีผลกระทบรุนแรง (แผ่นดินถล่ม ภูเขาไฟระเบิด แผ่นดินไหว สึนามิ หลุมยุบและอื่นๆ)

- แผ่นดินไหว : ประเทศอัฟกานิสถาน วานนี้ (15 ต.ค. 66) เวลา 10.36 น. (ตามเวลาประเทศไทย) เกิดแผ่นดินไหวบนบกขนาด 6.3 ที่ระดับความลึก 6.3 กิโลเมตร ห่างจากเมือง Herat ไปทางทิศตะวันออกเฉียงเหนือประมาณ 30 กิโลเมตร และเมื่อเวลา 10.56 น. ได้เกิดแผ่นดินไหวตามขนาด 5.5 ที่ระดับความลึก 11.9 กิโลเมตร การเกิดแผ่นดินไหวในครั้งนี้มีจุดเหนือศูนย์เกิดแผ่นดินไหวอยู่บริเวณด้านตะวันตกของประเทศอัฟกานิสถาน เบื้องต้นยังไม่มีรายงานความเสียหาย และไม่ส่งผลกระทบต่อประเทศไทย ทั้งนี้ เมื่อวันที่ 7 และ 11 ต.ค. 66 ที่ผ่านมา ได้เกิดแผ่นดินไหวขนาด 6.3 ในบริเวณดังกล่าวมาแล้ว ส่งผลทำให้มีผู้เสียชีวิตมากกว่า 3,000 คน บาดเจ็บกว่า 2,000 คน (ที่มา : USGS และ GEOFON)

4. แนวทางการบริหาร

กรณีมีฝนตกหนักต่อเนื่อง

- แจ้งอาสาสมัครเครือข่ายในพื้นที่เสี่ยงภัยแผ่นดินถล่มบริเวณภาคเหนือ ให้ทำการเฝ้าระวังและติดตามสถานการณ์ธรณีพิบัติภัยแผ่นดินถล่มและน้ำป่าไหลหลากอย่างต่อเนื่อง รวมทั้งการเตรียมความพร้อมรับมือกับสถานการณ์ธรณีพิบัติภัยที่อาจจะขึ้นได้
- หน่วยงานที่เกี่ยวข้องในพื้นที่ติดตามสถานการณ์อย่างใกล้ชิดและต่อเนื่อง หากมีสถานการณ์ธรณีพิบัติภัยเกิดขึ้นในพื้นที่เจ้าหน้าที่ต้องเข้าตรวจสอบพื้นที่เกิดเหตุอย่างทันท่วงทีเพื่อสร้างความมั่นใจและให้คำแนะนำเบื้องต้นกับประชาชนในพื้นที่เสี่ยงภัย

5. พื้นที่ติดตามและเฝ้าระวังสถานการณ์ธรณีพิบัติภัยแผ่นดินถล่มและน้ำป่าไหลหลากของกรมทรัพยากรธรณี

- เนื่องจากในพื้นที่เสี่ยงภัยแผ่นดินถล่มมีฝนตกหนักต่อเนื่อง ประกอบกับมีพื้นที่คาดการณ์ปริมาณน้ำฝนที่อาจก่อให้เกิดแผ่นดินถล่มล่วงหน้า โดยเฉพาะในบริเวณภาคเหนือจังหวัดตาก น่าน พะเยา กำแพงเพชร พิษณุโลก และเพชรบูรณ์ ศูนย์ปฏิบัติการธรณีพิบัติภัยจึงได้ทำการเฝ้าระวังและติดตามสถานการณ์ธรณีพิบัติภัยแผ่นดินถล่มและน้ำป่าไหลหลากเป็นพิเศษและจะทำการแจ้งอาสาสมัครเครือข่ายในพื้นที่เสี่ยงภัยต่อไป

ข้อมูลสนับสนุนที่ใช้ในการวิเคราะห์ ติดตามและเฝ้าระวังธรณีพิบัติภัยแผ่นดินถล่ม ศูนย์ปฏิบัติการธรณีพิบัติภัย มีดังนี้

• สภาพอากาศ (กรมอุตุนิยมวิทยา)

- พยากรณ์อากาศ 24 ชั่วโมงข้างหน้า ร่องมรสุมกำลังปานกลางพาดผ่านภาคตะวันออกเฉียงเหนือ และภาคใต้ตอนบน เข้าสู่หย่อมความกดอากาศต่ำกำลังแรงบริเวณทะเลจีนใต้ตอนกลาง ประกอบกับมรสุมตะวันตกเฉียงใต้พัดปกคลุมทะเลอันดามัน ภาคใต้ตอนล่าง และอ่าวไทย ในขณะที่บริเวณความกดอากาศสูงหรือมวลอากาศเย็นยังคงปกคลุมภาคเหนือตอนบน และภาคตะวันออกเฉียงเหนือ ลักษณะเช่นนี้ทำให้ประเทศไทยยังคงมีฝนฟ้าคะนอง และมีฝนตกหนักถึงหนักมากบางแห่งในภาคใต้ ขอให้ประชาชนในบริเวณดังกล่าวระวังอันตรายจากฝนตกหนักถึงหนักมากและฝนที่ตกสะสม ซึ่งอาจทำให้เกิดน้ำท่วมฉับพลันและน้ำป่าไหลหลาก โดยเฉพาะพื้นที่ลาดเชิงเขาใกล้ทางน้ำไหลผ่านและพื้นที่ลุ่ม รวมทั้งเพิ่มความระมัดระวังในการสัญจรผ่านบริเวณที่มีฝนฟ้าคะนองในระยะนี้ไว้ด้วย

- ปริมาณน้ำฝนสูงสุดวัดได้ที่อำเภอคลองลาน จังหวัดกำแพงเพชร 118.0 มม. (ที่มา : สถาบันสารสนเทศทรัพยากรน้ำ (องค์การมหาชน))

• ปริมาณน้ำฝนและเกณฑ์การแจ้งเตือนจากสถานีตรวจติดตามการเคลื่อนตัวของมวลดิน ของกรมทรัพยากรธรณี จำนวน 25 สถานี

- ปริมาณน้ำฝนสูงสุดวัดได้ที่สถานีบ้านเทพพนม ตำบลเขาพนม อำเภอเขาพนม จังหวัดกระบี่ 54.8 มม. / ปริมาณน้ำฝนอยู่ในเกณฑ์ปกติ

• พื้นที่คาดการณ์ปริมาณน้ำฝนที่อาจก่อให้เกิดแผ่นดินถล่มล่วงหน้า 3 วัน จากแบบจำลองพื้นที่อ่อนไหวต่อแผ่นดินถล่มแบบพลวัต (AP Model) สำหรับศูนย์ปฏิบัติการธรณีพิบัติภัย

- จังหวัดตาก น่าน พิษณุโลก และเพชรบูรณ์ / เฝ้าระวังในระยะ 2-3 วัน

หมายเหตุ AP Model เป็นการวิเคราะห์ข้อมูลเชิงสถิติของปริมาณน้ำฝนสะสมและเหตุการณ์แผ่นดินถล่มในอดีตนำมาสร้างเกณฑ์น้ำฝนสะสมวิกฤตสำหรับเฝ้าระวังและแจ้งเตือนภัยแผ่นดินถล่ม ข้อมูลการคาดการณ์ปริมาณน้ำฝนล่วงหน้า 72 ชั่วโมง โดยสถาบันสารสนเทศทรัพยากรน้ำ (องค์การมหาชน) ได้นำมาวิเคราะห์ด้วยแบบจำลอง AP Model เพื่อคาดการณ์พื้นที่ที่จะติดตาม/เฝ้าระวังธรณีพิบัติภัยแผ่นดินถล่มล่วงหน้า

• ปริมาณน้ำฝนที่วัดได้จากเครือข่ายเฝ้าระวังแจ้งเตือนธรณีพิบัติภัยในรอบ 24 ชั่วโมง (15 ต.ค. 66 เวลา 07.00 น. – 16 ต.ค. 66 เวลา 07.00 น.)

ภาค	จังหวัด / อำเภอ / ตำบล / หมู่บ้าน				ข้อมูลปริมาณน้ำฝน (รอบ 24 ชม.)	เครือข่ายฯ ทธ. (ผู้รายงาน)
เหนือ	กำแพงเพชร	คลองลาน	โป่งน้ำร้อน	โป่งน้ำร้อน	วัดปริมาณน้ำฝนได้ 125 มม.	นายเจริญ พิบุรม์
	ตาก	แม่ระมาด	พระธาตุ	ตีนธาตุ	วัดปริมาณน้ำฝนได้ 30 มม.	นายสุวัฒน์ เนื้อเงินดี
	เพชรบูรณ์	หล่มเก่า	บ้านเนิน	โจ๊ะโหวะเหนือ	วัดปริมาณน้ำฝนได้ 25 มม.	นายทอง กงมนต์
	เพชรบูรณ์	เมือง	ตะเบา	ไร่ยาน	วัดปริมาณน้ำฝนได้ 15 มม.	นางเบญจา ยิ่งน้อย
	ตาก	แม่ระมาด	แม่จะเรา	ห้วยบังใหม่	วัดปริมาณน้ำฝนได้ 10 มม.	นายวิโรจน์ เรือนสอน
	กำแพงเพชร	คลองลาน	โป่งน้ำร้อน	โป่งน้ำร้อน	ท้องฟ้าครึ้ม มีฝนตกหนัก	นางพร ตาล้า
	อุทัยธานี	บ้านไร่	แก่นมะกรูด	ใหม่คลองอั้งวะ	ท้องฟ้าครึ้ม มีฝนตกปรอยๆ	นายแดง มดแดง
	เชียงใหม่	หางดง	บ้านปง	ปงใต้	ท้องฟ้าครึ้ม มีฝนตกปรอยๆ	นายวรวิทย์ อินก้อน
	พะเยา	ปง	ขุนควร	นาอ้อม	ท้องฟ้าครึ้ม มีเมฆมาก	นายแก้ว บุญเทพ
	น่าน	ปัว	อวน	ดอนน้ำยาว	ท้องฟ้าโปร่ง ไม่มีฝนตก	นายบรรจง มีบุญ
	ตาก	แม่ระมาด	แม่ระมาด	สันเก้ากอม	ท้องฟ้าโปร่ง ไม่มีฝนตก	นางสีพิน คำนำลักษณ์
	พิษณุโลก	นครไทย	นครชุม	นาพองแดง	ท้องฟ้าโปร่ง ไม่มีฝนตก	นายกำจัด ปริญญา
	เชียงใหม่	ฝาง	แม่งอน	ยาง	ท้องฟ้าโปร่ง ไม่มีฝนตก	นายรุ่งภพ ศิริเลิศมงคล
	เพชรบูรณ์	วังโป่ง	วังโป่ง	งามตะโก	ท้องฟ้าโปร่ง ไม่มีฝนตก	นายเงิน ขุนทด
ใต้	ตรัง	ห้วยยอด	ปากแจ่ม	โนนเขา	วัดปริมาณน้ำฝนได้ 88 มม.	นายสมคิด นาเลื่อน
	ระนอง	กระบุรี	ลำเลียง	ลำเลียงใน	วัดปริมาณน้ำฝนได้ 85 มม.	นายพงษ์ธนา ปากหวาน
	พังงา	กะปง	เหล	ข้างเขือ	วัดปริมาณน้ำฝนได้ 77 มม.	นายจรีต แสงทอง
	ระนอง	กระบุรี	ลำเลียง	ห้วยไทรงาม	วัดปริมาณน้ำฝนได้ 70 มม.	นายบุญมี เวียงอินทร์
	ตรัง	ห้วยยอด	ปากแจ่ม	หน้าเขา	วัดปริมาณน้ำฝนได้ 54 มม.	นางบุญเย็น อ้นชัย
	ตรัง	ห้วยยอด	ปากแจ่ม	คลองคู้	วัดปริมาณน้ำฝนได้ 40 มม.	นายสมนึก ชัญญูเสนา
	ตรัง	ห้วยยอด	ปากแจ่ม	ปากแจ่ม	วัดปริมาณน้ำฝนได้ 35 มม.	นายทัศชนะ คงแก้ว
	ตรัง	ห้วยยอด	ปากแจ่ม	ท่ามะปราง	วัดปริมาณน้ำฝนได้ 29 มม.	นายจรัญ สมบูรณ์
	กระบี่	เมือง	เขาคราม	ทุ่ง	วัดปริมาณน้ำฝนได้ 22 มม.	นายสมัย ทัดศรี
	ตรัง	ห้วยยอด	ปากแจ่ม	ลำแพะ	วัดปริมาณน้ำฝนได้ 17 มม.	นายพินิจ ชูชื่น
	ชุมพร	พะโต๊ะ	ปากทรง	ตอตั้ง	วัดปริมาณน้ำฝนได้ 10 มม.	นายธิเบศ เทพศิริ
	นครศรีธรรมราช	ลิซล	เขาน้อย	ยอดน้ำ	ท้องฟ้าครึ้ม มีเมฆมาก	นายสุเทพ โมอ่อน
	นราธิวาส	เมือง	อุทยานแห่งชาติอ่าวมะนาว-เขาตันหยง		ท้องฟ้าโปร่ง ไม่มีฝนตก	เจ้าหน้าที่ ทส.
	ระนอง	กระบุรี	จ.ป.ร.	นิคมฝั่ง 1	ท้องฟ้าโปร่ง ไม่มีฝนตก	นายจำลอง พวงสุวรรณ
สตูล	ควนกาหลง	ควนกาหลง	ซอย 8	ท้องฟ้าโปร่ง ไม่มีฝนตก	นายชาณุวิทย์ นิจกร	
สงขลา	สะบ้าย้อย	เขาแดง	ทุ่งไพล	ท้องฟ้าโปร่ง ไม่มีฝนตก	นายลินิตร์ ณ เขาแดง	
ตะวันออก	ฉะเชิงเทรา	ท่าตะเกียบ	ท่าตะเกียบ	หนองปรือกันยาง	ท้องฟ้าครึ้ม มีเมฆมาก	นายบุญเลี้ยง ศรชัย
	ระยอง	เมือง	สำนักทอง	เกษตรศิริ	ท้องฟ้าโปร่ง ไม่มีฝนตก	นายเอนก จันทร์ประทุม
	สระแก้ว	ตาพระยา	ทัพราช	เขาวงษ์	ท้องฟ้าโปร่ง ไม่มีฝนตก	นายสมชาย คชรินทร์
	จันทบุรี	ขลุง	ตะปอนใหญ่	ตะปอน	ท้องฟ้าโปร่ง ไม่มีฝนตก	นายคงประพันธ์ เชื้อวงษ์
	ปราจีนบุรี	นาดี	แก่งดินสอ	คลองมะไฟ	ท้องฟ้าโปร่ง ไม่มีฝนตก	นายทองรัก รักษาผล
กลาง	กาญจนบุรี	ศรีสวัสดิ์	ด่านแม่แฉลบ	ดงเสลา	วัดปริมาณน้ำฝนได้ 60 มม.	นายประจักษ์ สวัสดิ์คณา
	กาญจนบุรี	ไทรโยค	วังกระแจะ	แก่งระเบิด	วัดปริมาณน้ำฝนได้ 50 มม.	นายจรรยา จันทร์อ้อม
	กาญจนบุรี	หนองปรือ	หนองปรือ	ห้วยใหญ่	วัดปริมาณน้ำฝนได้ 47 มม.	นางสมควร จำปาเทศ
	กาญจนบุรี	สังขละบุรี	หนองลู	หน่วยพิทักษ์ป่าเกิงสะดา	วัดปริมาณน้ำฝนได้ 44 มม.	นางสมใจ สุขอุดม
	กาญจนบุรี	ทองผาภูมิ	ชะแล	ทิพุย	วัดปริมาณน้ำฝนได้ 25 มม.	นายสุรสิทธิ์ ฤกษ์ศักดิ์ศรี
	กาญจนบุรี	ทองผาภูมิ	ชะแล	เกริงกระเวีย	วัดปริมาณน้ำฝนได้ 15 มม.	นายทักษิณ คำวัน
	ราชบุรี	สวนผึ้ง	ตะนาวศรี	ห้วยม่วง	ท้องฟ้าครึ้ม ไม่มีฝนตก	นายสุภัค คุ่มผง
	สุพรรณบุรี	ด่านช้าง	ห้วยขมิ้น	ใหม่กกเต็น	ท้องฟ้าครึ้ม ไม่มีฝนตก	นายสุภาพ กันยา
	นครนายก	เมือง	หินตั้ง	บึงเข้	ท้องฟ้าโปร่ง ไม่มีฝนตก	นายสมัย จิตจาก
	สระบุรี	แก่งคอย	ชะอม	กะเหรี่ยงคอม้า	ท้องฟ้าโปร่ง ไม่มีฝนตก	นายสุทินทร์ วรรณันท์
ตะวันออก เฉียงเหนือ	อุบลราชธานี	น้ำยืน	โซง	ดวน	ท้องฟ้าโปร่ง ไม่มีฝนตก	นายเฉลิม ไชยพงษ์
	อุดรธานี	น้ำโสม	น้ำโสม	แสงทองพัฒนา	ท้องฟ้าโปร่ง ไม่มีฝนตก	นายเสมียน คำใบ
	หนองบัวลำภู	สุวรรณคูหา	บ้านโคก	นาโฆง	ท้องฟ้าโปร่ง ไม่มีฝนตก	นายทองสา สุธรรมราช
	หนองคาย	สังคม	สังคม	ผาแดง	ท้องฟ้าโปร่ง ไม่มีฝนตก	นายสมใจ คำภาโคตร
	ชัยภูมิ	หนองบัวแดง	ถ้ำวัวแดง	หน่วย ชย.8 (ภูผาทอง)	ท้องฟ้าโปร่ง ไม่มีฝนตก	นายสัญญา จุลลันท์

หมายเหตุ : ศูนย์ปฏิบัติการธรณีพิบัติภัย ได้ประสานงานเครือข่ายเฝ้าระวังแจ้งเตือนธรณีพิบัติภัย จำนวน 50 คน เพื่อรวบรวมข้อมูลในพื้นที่เพื่อจัดทำรายงานสถานการณ์ธรณีพิบัติภัยประจำวัน วันจันทร์ที่ 16 ตุลาคม พ.ศ. 2566