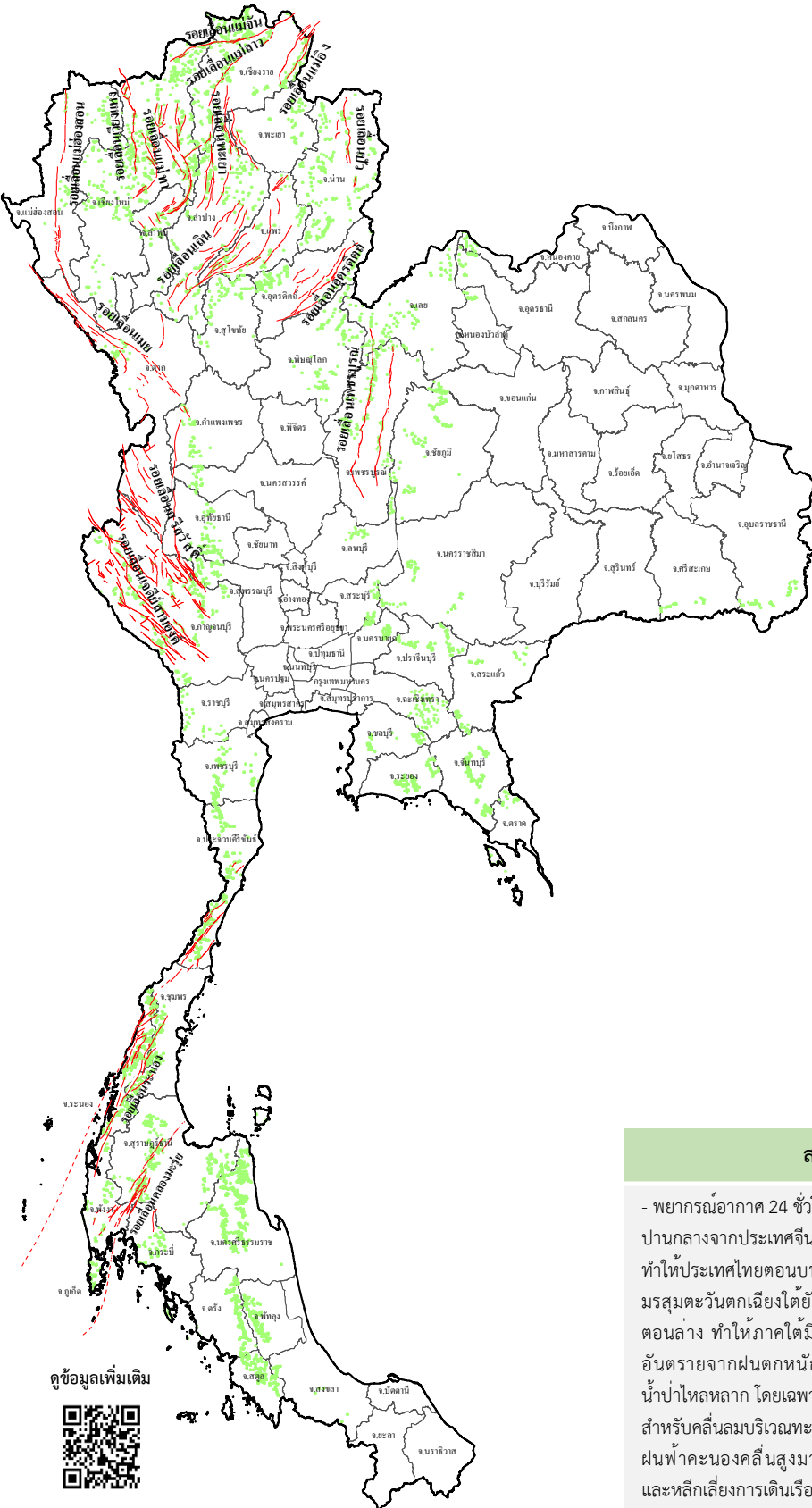




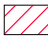

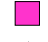






# ข่าวประชาสัมพันธ์ กรมทรัพยากรธรณี

รายงานสถานการณ์ธรณีพิบัติภัยประจำวัน  
วันจันทร์ที่ 23 ตุลาคม 2566 เวลา 09.00 น.



## ประเภทของภัยที่เกิด

### คำอธิบายสัญลักษณ์

-  พื้นที่เฝ้าระวังแผ่นดินถล่มและน้ำป่าไหลหลากของกรมทรัพยากรธรณี
-  พื้นที่ติดตามสถานการณ์ธรณีพิบัติภัยแผ่นดินถล่มและน้ำป่าไหลหลากของกรมทรัพยากรธรณี
-  แผ่นดินถล่ม
-  จุดเหนือศูนย์เกิดแผ่นดินไหว
-  สีนามิ
-  หลุมยุบ / ตลิ่งทรุดตัว
-  ปริมาณน้ำฝนในพื้นที่เสี่ยงภัยมากกว่า 100 มม. ขึ้นไป
-  อาสาสมัครเครือข่ายวัดปริมาณน้ำฝนของกรมทรัพยากรธรณี
-  รอยเลื่อนมีพลัง
-  รอยเลื่อนมีพลังโดยประมาณ

พื้นที่ติดตามสถานการณ์  
ธรณีพิบัติภัยดินถล่มและน้ำป่าไหลหลาก  
ของกรมทรัพยากรธรณี

เหนือ ➤ ไม่มี

กลาง ➤ ไม่มี

ตะวันออก ➤ ไม่มี  
เฉียงเหนือ ➤ ไม่มี

ตะวันออก ➤ ไม่มี

ใต้ ➤ ไม่มี

## สภาพอากาศ (กรมอุตุนิยมวิทยา)

- พยากรณ์อากาศ 24 ชั่วโมงข้างหน้า บริเวณความกดอากาศสูงหรือมวลอากาศเย็นกำลังปานกลางจากประเทศจีนแผ่ปกคลุมประเทศไทยตอนบน และทะเลจีนใต้ ลักษณะเช่นนี้ทำให้ประเทศไทยตอนบนมีฝนน้อย ในขณะที่ร่องมรสุมพาดผ่านภาคใต้ ประกอบกับมรสุมตะวันตกเฉียงใต้ยังคงพัดปกคลุมทะเลอันดามัน ภาคใต้ตอนล่าง และอ่าวไทยตอนล่าง ทำให้ภาคใต้มีฝนตกหนักบางแห่ง ขอให้ประชาชนในบริเวณภาคใต้ระวังอันตรายจากฝนตกหนักและฝนที่ตกสะสม ซึ่งอาจทำให้เกิดน้ำท่วมฉับพลันและน้ำป่าไหลหลาก โดยเฉพาะพื้นที่ลาดเชิงเขาใกล้ทางน้ำไหลผ่านและพื้นที่ลุ่มในระยะนี้ สำหรับคลื่นลมบริเวณทะเลอันดามันและอ่าวไทยมีคลื่นสูงประมาณ 1 เมตร บริเวณที่มีฝนฟ้าคะนองคลื่นสูงมากกว่า 2 เมตร ขอให้ชาวเรือเดินเรือด้วยความระมัดระวัง และหลีกเลี่ยงการเดินเรือในบริเวณที่มีฝนฟ้าคะนอง

ดูข้อมูลเพิ่มเติม





รายงานสถานการณ์ธรณีพิบัติภัยประจำวัน  
วันจันทร์ที่ 23 ตุลาคม พ.ศ. 2566 เวลา 09.00 น.



1. ข่าวประชาสัมพันธ์กรมทรัพยากรธรณี แจ้งเฝ้าระวังแผ่นดินถล่ม

- ไม่มี

2. ธรณีพิบัติภัยภายในประเทศ รอบ 24 ชั่วโมง

2.1 แผ่นดินถล่ม น้ำป่าไหลหลาก ดินโคลน ดินร่วน รอยแยก และหลุมยุบ

- ไม่มี

2.2 แผ่นดินไหว

- ไม่มี

3. ธรณีพิบัติภัยทั่วโลก รอบ 24 ชั่วโมง ที่มีผลกระทบรุนแรง (แผ่นดินถล่ม ภูเขาไฟระเบิด แผ่นดินไหว สึนามิ หลุมยุบและอื่นๆ)

- ไม่มี

4. แนวทางการบริหาร

กรณีสถานการณ์ปกติ

- กรมทรัพยากรธรณี ร่วมกับหน่วยงานต่างๆ ที่เกี่ยวข้องดำเนินการติดตามสถานการณ์อย่างต่อเนื่องสม่ำเสมอ เพื่อให้พร้อมสำหรับการแลกเปลี่ยนและสนับสนุนข้อมูลด้านการบริหารจัดการพิบัติภัยของแต่ละหน่วยงาน และเป็นการช่วยบรรเทาและลดผลกระทบจากพิบัติภัยที่อาจเกิดขึ้นต่อชีวิตและทรัพย์สินของประชาชนอีกทางหนึ่ง
- หน่วยงานที่เกี่ยวข้องเตรียมความพร้อมเพื่อรับมือกับสถานการณ์ที่อาจเกิดขึ้นได้อย่างทันท่วงที
- แจ้งข้อมูล/ข่าวสาร/รายงาน อย่างสม่ำเสมอ

5. พื้นที่ติดตามและเฝ้าระวังสถานการณ์ธรณีพิบัติภัยแผ่นดินถล่มและน้ำป่าไหลหลากของกรมทรัพยากรธรณี

- เนื่องจากในพื้นที่เสี่ยงภัยแผ่นดินถล่มมีปริมาณน้ำฝนไม่ถึงเกณฑ์การเฝ้าระวัง ประกอบกับไม่มีพื้นที่คาดการณ์ปริมาณน้ำฝนที่อาจก่อให้เกิดแผ่นดินถล่มล่วงหน้า จึงไม่มีพื้นที่ติดตามสถานการณ์ธรณีพิบัติภัยแผ่นดินถล่มและน้ำป่าไหลหลาก

ข้อมูลสนับสนุนที่ใช้ในการวิเคราะห์ ติดตามและเฝ้าระวังธรณีพิบัติภัยแผ่นดินถล่ม ศูนย์ปฏิบัติการธรณีพิบัติภัย มีดังนี้

• สภาพอากาศ (กรมอุตุนิยมวิทยา)

- พยากรณ์อากาศ 24 ชั่วโมงข้างหน้า บริเวณความกดอากาศสูงหรือมวลอากาศเย็นกำลังปานกลางจากประเทศจีนแผ่ปกคลุมประเทศไทยตอนบน และทะเลจีนใต้ ลักษณะเช่นนี้ทำให้ประเทศไทยตอนบนมีฝนน้อย ในขณะที่ร่องมรสุมพาดผ่านภาคใต้ ประกอบกับมรสุมตะวันตกเฉียงใต้ยังคงพัดปกคลุมทะเลอันดามัน ภาคใต้ตอนล่าง และอ่าวไทยตอนล่าง ทำให้ภาคใต้มีฝนตกหนักบางแห่ง ขอให้ประชาชนในบริเวณภาคใต้ระวังอันตรายจากฝนตกหนักและฝนที่ตกสะสม ซึ่งอาจทำให้เกิดน้ำท่วมฉับพลันและน้ำป่าไหลหลาก โดยเฉพาะพื้นที่ลาดเชิงเขาใกล้ทางน้ำไหลผ่านและพื้นที่ลุ่มในระยะนี้

สำหรับคลื่นลมบริเวณทะเลอันดามันและอ่าวไทยมีคลื่นสูงประมาณ 1 เมตร บริเวณที่มีฝนฟ้าคะนองคลื่นสูงมากกว่า 2 เมตร ขอให้ชาวเรือเดินเรือด้วยความระมัดระวังและหลีกเลี่ยงการเดินเรือในบริเวณที่มีฝนฟ้าคะนอง

- ปริมาณน้ำฝนสูงสุดวัดได้ที่สถานีอากาศเกษตร อำเภอสวี จังหวัดชุมพร 35.7 มม. (ที่มา : กรมอุตุนิยมวิทยา)

• ปริมาณน้ำฝนและเกณฑ์การแจ้งเตือนจากสถานีตรวจติดตามการเคลื่อนตัวของมวลดิน ของกรมทรัพยากรธรณี จำนวน 25 สถานี

- ปริมาณน้ำฝนสูงสุดวัดได้ที่บ้านเทพพนม ตำบลเขาพนม อำเภอเขาพนม จังหวัดกระบี่ 5.60 มม. / ปริมาณน้ำฝนอยู่ในเกณฑ์ปกติ

• พื้นที่คาดการณ์ปริมาณน้ำฝนที่อาจก่อให้เกิดแผ่นดินถล่มล่วงหน้า 3 วัน จากแบบจำลองพื้นที่อ่อนไหวต่อแผ่นดินถล่มแบบพลวัต (AP Model)

สำหรับศูนย์ปฏิบัติการธรณีพิบัติภัย

- ไม่มีพื้นที่คาดการณ์

หมายเหตุ AP Model เป็นการวิเคราะห์ข้อมูลเชิงสถิติของปริมาณน้ำฝนสะสมและเหตุการณ์แผ่นดินถล่มในอดีตนำมาสร้างเกณฑ์น้ำฝนสะสมวิกฤตสำหรับเฝ้าระวังและแจ้งเตือนภัยแผ่นดินถล่ม ข้อมูลการคาดการณ์ปริมาณน้ำฝนล่วงหน้า 72 ชั่วโมง โดยสถาบันสารสนเทศทรัพยากรน้ำ (องค์การมหาชน) ได้นำมาวิเคราะห์ด้วยแบบจำลอง AP Model เพื่อคาดการณ์พื้นที่ที่จะติดตาม/เฝ้าระวังธรณีพิบัติภัยแผ่นดินถล่มล่วงหน้า

• ปริมาณน้ำฝนที่วัดได้จากเครือข่ายเฝ้าระวังแจ้งเตือนธรณีพิบัติภัยในรอบ 24 ชั่วโมง (22 ต.ค. 66 เวลา 07.00 น. – 23 ต.ค. 66 เวลา 07.00 น.)

ภาค	จังหวัด / อำเภอ / ตำบล / หมู่บ้าน				ข้อมูลปริมาณน้ำฝน (รอบ 24 ชม.)	เครือข่ายฯ ทธ. (ผู้รายงาน)
เหนือ	กำแพงเพชร	คลองลาน	คลองลานพัฒนา	แปลงสี-แม่พิช	วัดปริมาณน้ำฝนได้ 39 มม.	นายอนุ เปรมเสถียร
	แพร่	ลอง	หัวทุ่ง	นาอุ่มน้อง	วัดปริมาณน้ำฝนได้ 33 มม.	นายเกษม ฝั้นแบน
	อุทัยธานี	บ้านไร่	บ้านไร่	หัวนา	วัดปริมาณน้ำฝนได้ 8 มม.	นายอุดมศักดิ์ ทองสุข
	เชียงใหม่	สะเมิง	แม่สาบ	ปางติ่ม	วัดปริมาณน้ำฝนได้ 6 มม.	นายยิ่ง กลิ่นอบ
	เพชรบูรณ์	วังโป่ง	วังโป่ง	งามตะโก	วัดปริมาณน้ำฝนได้ 5 มม.	นายเจน ขุนทด
	เชียงใหม่	แม่สรวย	วาวิ	ห้วยกล้า	ท้องฟ้าครึ้ม มีฝนตกหนัก	นายอาชอง เชอกอง
	เชียงใหม่	แมริม	แม่แรม	แม่แม่	ท้องฟ้าโปร่ง ไม่มีฝนตก	นายสวัสดิ์ จันตาบุญ
	พิษณุโลก	เนินมะปราง	ชมพู	ชำด้อง	ท้องฟ้าโปร่ง ไม่มีฝนตก	นางมาลัย นกน้อย
	ลำปาง	วังเหนือ	วังทอง	ตึงใต้	ท้องฟ้าโปร่ง ไม่มีฝนตก	นายสมพงษ์ เสี่ยงหาญ
	น่าน	สองแคว	นาไร่หลวง	สองแคว	ท้องฟ้าโปร่ง ไม่มีฝนตก	นางแก้ว ทองสุข
เพชรบูรณ์	เมือง	นายม	น้ำโจน	ท้องฟ้าโปร่ง ไม่มีฝนตก	นายฉลอง แสนชัย	
ใต้	สุราษฎร์ธานี	วิภาวดี	ตะกุกเหนือ	บางเหมา	วัดปริมาณน้ำฝนได้ 60 มม.	นายมานพ พลภักดี
	พังงา	คุระบุรี	แม่นางขาว	โชคอำนวย	วัดปริมาณน้ำฝนได้ 55 มม.	นายพรสุรียา พิศแก้ว
	ชุมพร	สวี	วิสัยใต้	หาดพริก	วัดปริมาณน้ำฝนได้ 25 มม.	นายทวัฒน์ แต่งอ่อน
	ตรัง	ห้วยยอด	ปากแจ่ม	ปากแจ่ม	วัดปริมาณน้ำฝนได้ 22 มม.	นายทัศนัย คงแก้ว
	ตรัง	ห้วยยอด	ปากแจ่ม	ในเขา	วัดปริมาณน้ำฝนได้ 22 มม.	นายสมคิด นาเลื่อน
	ระนอง	ละอุ่น	บางแก้ว	บางแก้วน้อย	วัดปริมาณน้ำฝนได้ 20 มม.	นายทันวิทย์ เพ็ชรศิริ
	ตรัง	ห้วยยอด	ปากแจ่ม	หน้าเขา	วัดปริมาณน้ำฝนได้ 15 มม.	นางบุญเย็น อ้นชัย
	นครศรีธรรมราช	ลิซล	เขาน้อย	ยอดน้ำ	วัดปริมาณน้ำฝนได้ 15 มม.	นายสุเทพ โมอ่อน
	พังงา	กะปง	เหล	ช้างเขือ	วัดปริมาณน้ำฝนได้ 13 มม.	นายจรีต แสงทอง
	ระนอง	กระบุรี	ลำเลียง	ห้วยไทรงาม	วัดปริมาณน้ำฝนได้ 10 มม.	นายบุญมี เวียงอินทร์
	ตรัง	ห้วยยอด	ปากแจ่ม	คลองคู้ย	วัดปริมาณน้ำฝนได้ 7 มม.	นายสมนึก ชัญเสน
	สุราษฎร์ธานี	คีรีรัฐนิคม	น้ำหัก	ปากพาย	วัดปริมาณน้ำฝนได้ 7 มม.	นายชนกพงศ์ ภูช่วยล้ำ
	ตรัง	ห้วยยอด	ปากแจ่ม	ท่ามะปราง	วัดปริมาณน้ำฝนได้ 6 มม.	นายจรัญ สมบูรณ์
	ชุมพร	สวี	วิสัยใต้	ล่าง	ท้องฟ้าครึ้ม มีฝนตกปรอยๆ	นายพิษณุ นิลบางพระ
นครศรีธรรมราช	ลิซล	ลิซล	เขาเปลือกไม้	ท้องฟ้าครึ้ม มีฝนตกปรอยๆ	นายอุเทน ใจห้าว	
สุราษฎร์ธานี	พนม	ต้นยวน	ปากตรัง	ท้องฟ้าครึ้ม ไม่มีฝนตก	นายเชิดพงศ์ จันทร์สว่าง	
ระนอง	ละอุ่น	โนนวงใต้	ทับเหนือ	ท้องฟ้าครึ้ม ไม่มีฝนตก	นายเสาร์ พินิจ	
ตะวันออก	ตราด	บ่อไร่	หนองบอน	คอแล	ท้องฟ้าครึ้ม มีฝนตกปรอยๆ	นายบุญมัน ไชยวงษ์
	ตราด	เขาสมิง	สะตอ	ตาพลาย	ท้องฟ้าโปร่ง ไม่มีฝนตก	นายสุวิษ แจ่มมาลี
	ชลบุรี	บ่อทอง	พลวงทอง	เขาใหญ่	ท้องฟ้าโปร่ง ไม่มีฝนตก	นายประภาส แซ่อึ้ง
	ฉะเชิงเทรา	ท่าตะเกียบ	ท่าตะเกียบ	หนองปรือกันยาง	ท้องฟ้าโปร่ง ไม่มีฝนตก	นายบุญเลี้ยง ศรีชัย
	จันทบุรี	ขลุง	ตรอกนอง	ตรอกนองบน	ท้องฟ้าโปร่ง ไม่มีฝนตก	นายนอม สมบัติทวี
	ปราจีนบุรี	นาดี	แก่งดินสอ	แก่งใหญ่	ท้องฟ้าโปร่ง ไม่มีฝนตก	นายวิรัตน์ ศรีลาสร้อย
	ระยอง	เขาชะเมา	ห้วยทับมอญ	คลองหิน	ท้องฟ้าโปร่ง ไม่มีฝนตก	นายบัญชา บัวมุด
กลาง	กาญจนบุรี	บ่อพลอย	ช่องด่าน	หนองพุพระ	วัดปริมาณน้ำฝนได้ 15 มม.	นางสมควร จำปาเทศ
	กาญจนบุรี	ไทรโยค	วังกระแจะ	แก่งระเบิด	วัดปริมาณน้ำฝนได้ 13 มม.	นายจรรยา จันทร์อ่อม
	กาญจนบุรี	สังขละบุรี	หนองลู	หน่วยพิทักษ์ป่าเก็งสะดา	วัดปริมาณน้ำฝนได้ 5 มม.	นางสมใจ สุขอุดม
	ราชบุรี	สวนผึ้ง	ตะนาวศรี	ห้วยน้ำหนัก	ท้องฟ้าครึ้ม มีฝนตกปรอยๆ	นายพินโย จำปาทอง
	ประจวบคีรีขันธ์	บางสะพาน	ร้อนทอง	คลองเพลิน	ท้องฟ้าครึ้ม มีฝนตกปรอยๆ	นายสาคร สร้อยลา
	นครนายก	เมือง	ศรีนาวา	สบกเขียว	ท้องฟ้าโปร่ง ไม่มีฝนตก	นายธวัช คำนิง
	สระบุรี	แก่งคอย	ชะอม	บำรุงธรรม	ท้องฟ้าโปร่ง ไม่มีฝนตก	นายออด แซ่มพุทรา
กาญจนบุรี	ทองผาภูมิ	ชะแล	ทิพuye	ท้องฟ้าโปร่ง ไม่มีฝนตก	นายจ่านง ทองผาไฉไล	
ตะวันออก เฉียงเหนือ	ชัยภูมิ	คอนสาร	ทุ่งพระ	ขสป.ผาผึ้ง	ท้องฟ้าโปร่ง ไม่มีฝนตก	นายวรรณชนก สุวรรณกร
	ชัยภูมิ	หนองบัวแดง	ถ้ำวัวแดง	หน่วย ขย.8 (ภูผาทอง)	ท้องฟ้าโปร่ง ไม่มีฝนตก	นายสัญญา จุลลันท์
	ชัยภูมิ	หนองบัวแดง	หนองแวง	หน่วย ขย.5 (หนองบัวแดง)	ท้องฟ้าโปร่ง ไม่มีฝนตก	นายสัญญา จุลลันท์
	เลย	ภูเรือ	ท่าศาลา	ปลาป่า	ท้องฟ้าโปร่ง ไม่มีฝนตก	นายมนตรี ศรีบุรินทร์
	ศรีสะเกษ	ภูสิงห์	ดงรัก	กลาง	ท้องฟ้าโปร่ง ไม่มีฝนตก	นายวิชัย ราศรี
	อุดรธานี	นาเยื้อง	โนนทอง	โสมสวรรค์	ท้องฟ้าโปร่ง ไม่มีฝนตก	นายถาวร ประจัญกล้า
	นครราชสีมา	วังน้ำเขียว	อุดมทรัพย์	อุดมทรัพย์พัฒนา	ท้องฟ้าโปร่ง ไม่มีฝนตก	นางไพรวลัย พรหมโชคศิริกุล

หมายเหตุ : ศูนย์ปฏิบัติการธรณีพิบัติภัย ได้ประสานงานเครือข่ายเฝ้าระวังแจ้งเตือนธรณีพิบัติภัย จำนวน 49 คน เพื่อรวบรวมข้อมูลในพื้นที่เพื่อจัดทำรายงานสถานการณ์ธรณีพิบัติภัยประจำวัน วันจันทร์ที่ 23 ตุลาคม พ.ศ. 2566