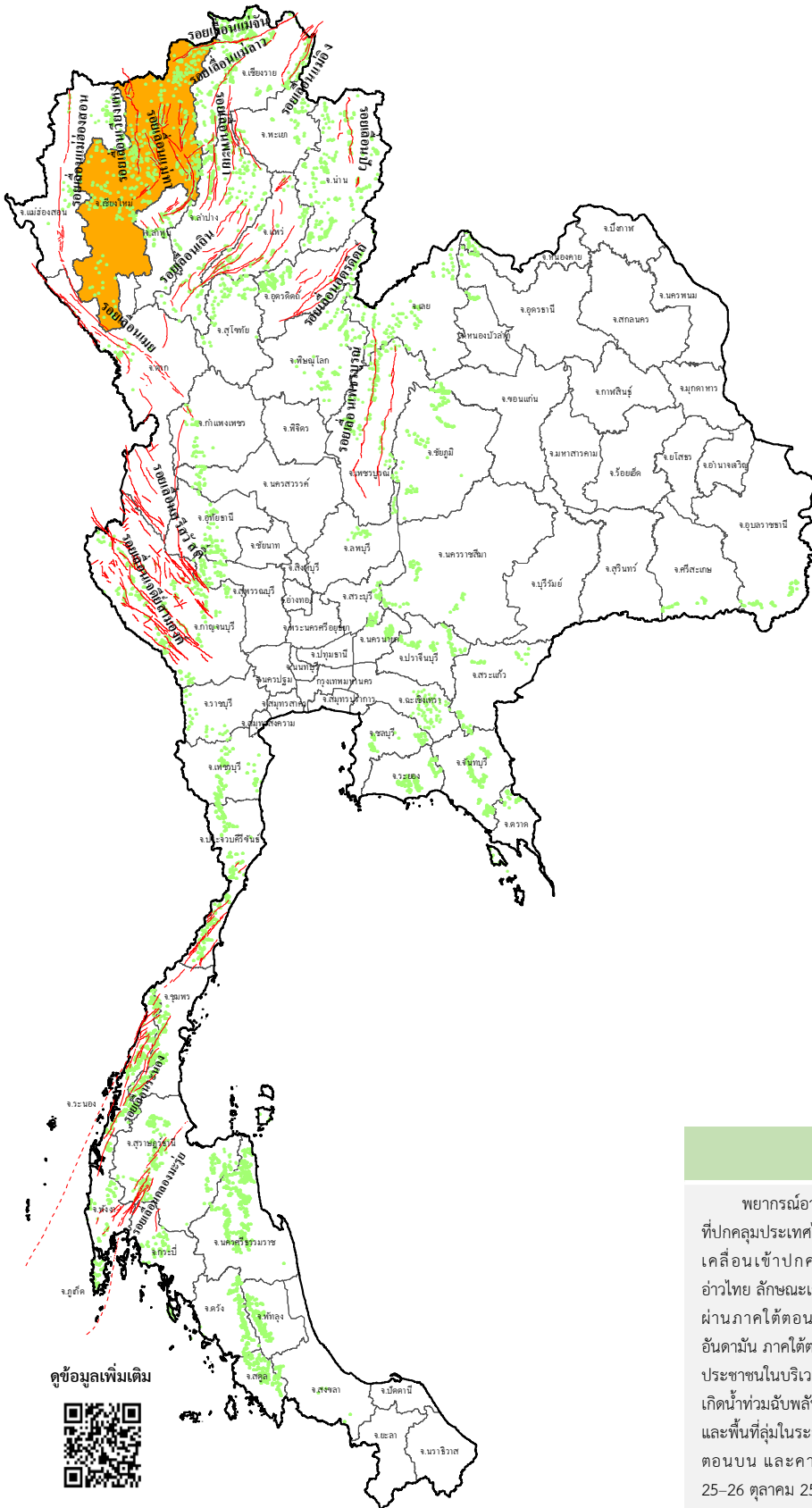




ข่าวประชาสัมพันธ์ กรมทรัพยากรธรณี

รายงานสถานการณ์ธรณีพิบัติภัยประจำวัน
วันพุธที่ 25 ตุลาคม 2566 เวลา 09.00 น.



ประเภทของภัยที่เกิด

คำอธิบายสัญลักษณ์

- พื้นที่เฝ้าระวังแผ่นดินถล่มและน้ำป่าไหลหลากของกรมทรัพยากรธรณี
- พื้นที่ติดตามสถานการณ์ธรณีพิบัติภัยแผ่นดินถล่มและน้ำป่าไหลหลากของกรมทรัพยากรธรณี (1)
- แผ่นดินถล่ม
- จุดเหนือศูนย์เกิดแผ่นดินไหว
- สึนามิ
- หลุมยุบ / ตลิ่งทรุดตัว
- ปริมาณน้ำฝนในพื้นที่เสี่ยงภัยมากกว่า 100 มม. ขึ้นไป
- อาสาสมัครเครือข่ายวัดปริมาณน้ำฝนของกรมทรัพยากรธรณี
- รอยเลื่อนมีพลัง
- รอยเลื่อนมีพลังโดยประมาณ

พื้นที่ติดตามสถานการณ์ธรณีพิบัติภัยดินถล่มและน้ำป่าไหลหลากของกรมทรัพยากรธรณี

เหนือ ➤ เชียงใหม่

กลาง ➤ ไม่มี

ตะวันออก ➤ ไม่มี

เฉียงเหนือ ➤ ไม่มี

ตะวันออก ➤ ไม่มี

ใต้ ➤ ไม่มี

สภาพอากาศ (กรมอุตุนิยมวิทยา)

พยากรณ์อากาศ 24 ชั่วโมงข้างหน้า บริเวณความกดอากาศสูงหรือมวลอากาศเย็นที่ปกคลุมประเทศไทยตอนบนและทะเลจีนใต้มีกำลังอ่อนลง ในขณะที่ลมฝ่ายตะวันออกเคลื่อนเข้าปกคลุมภาคตะวันออกเฉียงเหนือตอนล่าง ภาคตะวันออกและอ่าวไทย ลักษณะเช่นนี้ทำให้บริเวณดังกล่าวมีฝนตกหนักบางแห่ง สำหรับร่องมรสุมพาดผ่านภาคใต้ตอนบน ประกอบกับมรสุมตะวันตกเฉียงใต้ยังคงพัดปกคลุมทะเลอันดามัน ภาคใต้ตอนล่าง และอ่าวไทยตอนล่าง ทำให้ภาคใต้มีฝนตกหนักบางแห่ง ขอให้ประชาชนในบริเวณภาคใต้ระวังอันตรายจากฝนตกหนักและฝนที่ตกสะสม ซึ่งอาจทำให้เกิดน้ำท่วมฉับพลันและน้ำป่าไหลหลาก โดยเฉพาะพื้นที่ลาดเชิงเขาใกล้ทางน้ำไหลผ่าน และพื้นที่ลุ่มในระแวกนี้ อนึ่ง พายุไซโคลน “ฮามูน” (HAMOON) บริเวณอ่าวเบงกอลตอนบน และคาดว่าจะเคลื่อนขึ้นฝั่งบริเวณประเทศบังคลาเทศ ในช่วงวันที่ 25-26 ตุลาคม 2566 โดยพายุนี้ไม่ส่งผลกระทบต่อประเทศไทย

ดูข้อมูลเพิ่มเติม





รายงานสถานการณ์ธรณีพิบัติภัยประจำวัน
วันที่ 25 ตุลาคม พ.ศ. 2566 เวลา 09.00 น.



1. ข่าวประชาสัมพันธ์กรมทรัพยากรธรณี แจ้งเฝ้าระวังแผ่นดินถล่ม

- ไม่มี

2. ธรณีพิบัติภัยภายในประเทศ รอบ 24 ชั่วโมง

2.1 แผ่นดินถล่ม น้ำป่าไหลหลาก ดินโคลน ดินร่วน รอยแยก และหลุมยุบ

- ไม่มี

2.2 แผ่นดินไหว

- ไม่มี

3. ธรณีพิบัติภัยทั่วโลก รอบ 24 ชั่วโมง ที่มีผลกระทบรุนแรง (แผ่นดินถล่ม ภูเขาไฟระเบิด แผ่นดินไหว สึนามิ หลุมยุบและอื่นๆ)

- ไม่มี

4. แนวทางการบริหาร

กรณีสถานการณ์ปกติ

- กรมทรัพยากรธรณี ร่วมกับหน่วยงานต่างๆ ที่เกี่ยวข้องดำเนินการติดตามสถานการณ์อย่างต่อเนื่องสม่ำเสมอ เพื่อให้พร้อมสำหรับการแลกเปลี่ยนและสนับสนุนข้อมูลด้านการบริหารจัดการพิบัติภัยของแต่ละหน่วยงาน และเป็นการช่วยบรรเทาและลดผลกระทบจากพิบัติภัยที่อาจเกิดขึ้นต่อชีวิตและทรัพย์สินของประชาชนอีกทางหนึ่ง
- หน่วยงานที่เกี่ยวข้องเตรียมความพร้อมเพื่อรับมือกับสถานการณ์ที่อาจเกิดขึ้นได้อย่างทันท่วงที
- แจ้งข้อมูล/ข่าวสาร/รายงาน อย่างสม่ำเสมอ

5. พื้นที่ติดตามและเฝ้าระวังสถานการณ์ธรณีพิบัติภัยแผ่นดินถล่มและน้ำป่าไหลหลากของกรมทรัพยากรธรณี

- เนื่องจากในพื้นที่เสี่ยงภัยแผ่นดินถล่มมีฝนตกต่อเนื่อง ประกอบกับมีพื้นที่ลาดชันปริมาณน้ำฝนที่อาจก่อให้เกิดแผ่นดินถล่มล่วงหน้า โดยเฉพาะในบริเวณภาคเหนือ จังหวัดเชียงใหม่ ศูนย์ปฏิบัติการธรณีพิบัติภัยจึงได้ทำการเฝ้าระวังและติดตามสถานการณ์ธรณีพิบัติภัยแผ่นดินถล่มและน้ำป่าไหลหลากเป็นพิเศษและจะทำการแจ้งอาสาสมัครเครือข่ายในพื้นที่เสี่ยงภัยต่อไป

ข้อมูลสนับสนุนที่ใช้ในการวิเคราะห์ ติดตามและเฝ้าระวังธรณีพิบัติภัยแผ่นดินถล่ม ศูนย์ปฏิบัติการธรณีพิบัติภัย มีดังนี้

• สภาพอากาศ (กรมอุตุนิยมวิทยา)

- พยากรณ์อากาศ 24 ชั่วโมงข้างหน้า บริเวณความกดอากาศสูงหรือมวลอากาศเย็นที่ปกคลุมประเทศไทยตอนบนและทะเลจีนใต้มีกำลังอ่อนลง ในขณะที่ลมฝ่ายตะวันออกเคลื่อนเข้าปกคลุมภาคตะวันออกเฉียงเหนือตอนล่าง ภาคตะวันออกและอ่าวไทย ลักษณะเช่นนี้ทำให้บริเวณดังกล่าวมีฝนตกหนักบางแห่ง สำหรับร่องมรสุมพาดผ่านภาคใต้ตอนบน ประกอบกับมรสุมตะวันตกเฉียงใต้ยังคงพัดปกคลุมทะเลอันดามัน ภาคใต้ตอนล่าง และอ่าวไทยตอนล่าง ทำให้ภาคใต้มีฝนตกหนักบางแห่ง ขอให้ประชาชนในบริเวณภาคใต้ระวังอันตรายจากฝนตกหนักและฝนที่ตกสะสมซึ่งอาจทำให้เกิดน้ำท่วมฉับพลันและน้ำป่าไหลหลาก โดยเฉพาะพื้นที่ลาดเชิงเขาใกล้ทางน้ำไหลผ่านและพื้นที่ลุ่มในระยะนี้ สำหรับคลื่นลมบริเวณทะเลอันดามันและอ่าวไทยมีคลื่นสูงประมาณ 1 เมตร บริเวณที่มีฝนฟ้าคะนองคลื่นสูงมากกว่า 2 เมตร ขอให้ชาวเรือเดินเรือด้วยความระมัดระวังและหลีกเลี่ยงการเดินเรือในบริเวณที่มีฝนฟ้าคะนอง อนึ่ง พายุไซโคลน “ฮามูน” (HAMOON) บริเวณอ่าวเบงกอลตอนบน และคาดว่าจะเคลื่อนขึ้นฝั่งบริเวณประเทศบังคลาเทศ ในช่วงวันที่ 25-26 ตุลาคม 2566 โดยพายุนี้ไม่ส่งผลกระทบต่อประเทศไทย

- ปริมาณน้ำฝนสูงสุดวัดได้ที่อำเภอเมือง จังหวัดกาญจนบุรี 97.6 มม. (ที่มา : สถาบันสารสนเทศทรัพยากรน้ำ (องค์การมหาชน))

• ปริมาณน้ำฝนและเกณฑ์การแจ้งเตือนจากสถานีตรวจติดตามการเคลื่อนตัวของมวลดิน ของกรมทรัพยากรธรณี จำนวน 25 สถานี

- ปริมาณน้ำฝนสูงสุดวัดได้ที่บ้านบ่อหลวง ตำบลบ่อเกลือใต้ อำเภอบ่อเกลือ จังหวัดน่าน 2.8 มม. / ปริมาณน้ำฝนอยู่ในเกณฑ์ปกติ

• พื้นที่คาดการณ์ปริมาณน้ำฝนที่อาจก่อให้เกิดแผ่นดินถล่มล่วงหน้า 3 วัน จากแบบจำลองพื้นที่อ่อนไหวต่อแผ่นดินถล่มแบบพลวัต (AP Model)

สำหรับศูนย์ปฏิบัติการธรณีพิบัติภัย

- จังหวัดเชียงใหม่ / เฝ้าระวังในระยะ 2-3 วันนี้

หมายเหตุ AP Model เป็นการวิเคราะห์ข้อมูลเชิงสถิติของปริมาณน้ำฝนสะสมและเหตุการณ์แผ่นดินถล่มในอดีตนำมาสร้างเกณฑ์น้ำฝนสะสมวิกฤตสำหรับเฝ้าระวังและแจ้งเตือนภัยแผ่นดินถล่ม ข้อมูลการคาดการณ์ปริมาณน้ำฝนล่วงหน้า 72 ชั่วโมง โดยสถาบันสารสนเทศทรัพยากรน้ำ (องค์การมหาชน) ได้นำมาวิเคราะห์ด้วยแบบจำลอง AP Model เพื่อคาดการณ์พื้นที่ที่จะติดตาม/เฝ้าระวังธรณีพิบัติภัยแผ่นดินถล่มล่วงหน้า

• ปริมาณน้ำฝนที่วัดได้จากเครือข่ายเฝ้าระวังแจ้งเตือนธรณีพิบัติภัยในรอบ 24 ชั่วโมง (24 ต.ค. 66 เวลา 07.00 น. – 25 ต.ค. 66 เวลา 07.00 น.)

| ภาค | จังหวัด / อำเภอ / ตำบล / หมู่บ้าน | | | | ข้อมูลปริมาณน้ำฝน (รอบ 24 ชม.) | เครือข่ายฯ ทธ. (ผู้รายงาน) |
|------------------------|-----------------------------------|-------------|------------|--------------------------|-----------------------------------|-------------------------------|
| เหนือ | เชียงใหม่ | อมก๋อย | นาเกียน | อุตุ้ม | วัดปริมาณน้ำฝนได้ 30 มม. | นายกฤษดา ปรีธูชาภูวดล |
| | อุตรดิตถ์ | ลับแล | แม่พูล | มหาราช | วัดปริมาณน้ำฝนได้ 5 มม. | นางศิริพิชญ์ จันน้ำท่วม |
| | เชียงใหม่ | หางดง | บ้านปาง | ปงใต้ | ท้องฟ้าโปร่ง ไม่มีฝนตก | นายวรวิทย์ อินก้อน |
| | เชียงใหม่ | สะเมิง | แม่สาบ | ปางเตม | ท้องฟ้าโปร่ง ไม่มีฝนตก | นายยิ่ง กลิ่นอบ |
| | แพร่ | ลอง | หัวทุ่ง | นาอูนอง | ท้องฟ้าโปร่ง ไม่มีฝนตก | นายเกษม ผั้นแบน |
| | กำแพงเพชร | คลองลาน | สักงาม | สักงาม | ท้องฟ้าโปร่ง ไม่มีฝนตก | นายอินดา ก้อนจะลา |
| | ลำพูน | แม่ทา | ทากาศ | ดอยแช่ | ท้องฟ้าโปร่ง ไม่มีฝนตก | นายสุทัศน์ นันตาทากาศ |
| | ลำพูน | บ้านธิ | บ้านธิ | ป่าปี | ท้องฟ้าโปร่ง อากาศเย็น | นายไสว ใจยา |
| | ลำปาง | เถิน | แม่ปะ | แม่ปะหัวทุ่ง | ท้องฟ้าโปร่ง อากาศเย็น | นายลอน โลมอย |
| ใต้ | ระนอง | ละอุ่น | บางแก้ว | บาวแก้วน้อย | วัดปริมาณน้ำฝนได้ 85 มม. | นายพันวิทย์ เพชรศิริ |
| | ชุมพร | พะโต๊ะ | ปากทรง | ตอตั้ง | วัดปริมาณน้ำฝนได้ 62 มม. | นายธิเบก เทพศิริ |
| | สุราษฎร์ธานี | คีรีรัฐนิคม | น้ำหัก | ปากพาย | วัดปริมาณน้ำฝนได้ 55 มม. | นายชนกพงศ์ ภูห้วยล่า |
| | ตรัง | ห้วยยอด | ปากแจ่ม | ปากแจ่ม | วัดปริมาณน้ำฝนได้ 27 มม. | นายทัศนัย คงแก้ว |
| | นครศรีธรรมราช | ลิซล | เขาน้อย | ยอดน้ำ | วัดปริมาณน้ำฝนได้ 20 มม. | นายสุเทพ โมอ่อน |
| | สุราษฎร์ธานี | วิภาวดี | ตะกุกเหนือ | บางเกาะ | วัดปริมาณน้ำฝนได้ 15 มม. | นายมานพ พลภักดี |
| | ระนอง | กระบุรี | จ.ป.ร. | น้ำขาว | ท้องฟ้าโปร่ง ไม่มีฝนตก | นายก่อพงศ์ จิตรพรหม |
| | ระนอง | กระบุรี | จ.ป.ร. | นิคมฝั่ง1 | ท้องฟ้าโปร่ง ไม่มีฝนตก | นายจำลอง พวงสุวรรณ |
| | ระนอง | กระบุรี | ลำเลียง | ห้วยไทรงาม | ท้องฟ้าโปร่ง ไม่มีฝนตก | นายบุญมี เวียงอินทร์ |
| | พังงา | กะปง | เหล | ช้างเขือ | ท้องฟ้าโปร่ง ไม่มีฝนตก | นายจรีต แสงทอง |
| | สงขลา | รัตภูมิ | เขาพระ | คลองแก้ว | ท้องฟ้าโปร่ง ไม่มีฝนตก | นายหาบ หลีมาต |
| | สตูล | มะนัง | ปาล์มพัฒนา | ฝั่งปาล์ม 2 | ท้องฟ้าโปร่ง ไม่มีฝนตก | นายทศพร โคนเขา |
| | พัทลุง | ศรีนครินทร์ | ลำสินธุ์ | คลองหมวย | ท้องฟ้าโปร่ง ไม่มีฝนตก | นายเฉลิม ศรีภักดี |
| | ตะวันออก | ตราด | บ่อไร่ | หนองบอน | คอแล | ท้องฟ้าครึ้ม มีฝนตกปรอยๆ |
| ฉะเชิงเทรา | | ท่าตะเกียบ | ท่ากระดาน | นางาม | ท้องฟ้าโปร่ง ไม่มีฝนตก | นายอุดร แก้วประกอบ |
| ฉะเชิงเทรา | | ท่าตะเกียบ | ท่าตะเกียบ | หนองปรือกันยาง | ท้องฟ้าโปร่ง ไม่มีฝนตก | นายบุญเลี้ยง ศรีชัย |
| ฉะเชิงเทรา | | ท่าตะเกียบ | คลองตะเกรา | ห้วยนา | ท้องฟ้าโปร่ง ไม่มีฝนตก | นายปธานี พลเยี่ยม |
| ชลบุรี | | บ่อทอง | พลวงทอง | เขาใหญ่ | ท้องฟ้าโปร่ง ไม่มีฝนตก | นายประภาส แซ่อึ้ง |
| จันทบุรี | | ขลุง | ช้าง | หนองห้าง | ท้องฟ้าโปร่ง ไม่มีฝนตก | นายทับทิม เผื่อนภูษิต |
| ปราจีนบุรี | | ประจันตคาม | บุไผ่ | ว่าน | ท้องฟ้าโปร่ง ไม่มีฝนตก | นายสุชาติ ถาวร |
| กลาง | กาญจนบุรี | เลาขวัญ | หนองโสน | หนองไม้หัก | วัดปริมาณน้ำฝนได้ 63 มม. | นายพร ซ่อพะยอม |
| | กาญจนบุรี | สังขละบุรี | ไลโว่ | หน่วยพิทักษ์ป่าสะเน่พ่อง | วัดปริมาณน้ำฝนได้ 18 มม. | นายเจริญ มะลิซ้อน |
| | ราชบุรี | สวนผึ้ง | สวนผึ้ง | ทุ่งแฝก | วัดปริมาณน้ำฝนได้ 15 มม. | นายประชุม เรืองเดช |
| | กาญจนบุรี | ทองผาภูมิ | ชะแล | ทิพย์ | วัดปริมาณน้ำฝนได้ 10 มม. | นายจำนง ทองผาไฉไล |
| | กาญจนบุรี | สังขละบุรี | หนองลู | หน่วยพิทักษ์ป่าเก็งสะตา | วัดปริมาณน้ำฝนได้ 3 มม. | นางสมใจ สุขอุดม |
| | กาญจนบุรี | บ่อพลอย | ช่องด่าน | หนองพุพระ | วัดปริมาณน้ำฝนได้ 2 มม. | นางสมควร จำปาเทศ |
| | ประจวบคีรีขันธ์ | ทับสะแก | ห้วยยาง | ทุ่งยาว | ท้องฟ้าครึ้ม มีฝนตกปรอยๆ | นายทวีศิลป์ วงแหวน |
| | สระบุรี | แก่งคอย | ชะอม | บำรุงธรรม | ท้องฟ้าครึ้ม มีเมฆมาก | นายออด แซ่มพุทรา |
| | ลพบุรี | ชัยบาดาล | ชัยนารายณ์ | โกรกรกฟ้า | ท้องฟ้าโปร่ง อากาศร้อน | นายละมัย อินทองกลาง |
| | สุพรรณบุรี | ด่านช้าง | วังยาว | ละว้าวังควาย | ท้องฟ้าโปร่ง อากาศร้อน | นายสำเภา เจริญกุล |
| ตะวันออก เฉียงเหนือ | ศรีสะเกษ | ภูสิงห์ | ไพรพัฒนา | ไพรพัฒนา | ท้องฟ้าครึ้ม มีฝนตกปรอยๆ | นายศักดิ์สิทธิ์ ท้องนรินทร์ |
| | ชัยภูมิ | หนองบัวแดง | หนองแวง | หน่วย ชย. 5 (หนองบัวแดง) | ท้องฟ้าโปร่ง ไม่มีฝนตก | นายสัญญา จุลลันท์ |
| | ชัยภูมิ | คอนสาร | ทุ่งพระ | ขสป.ผาผึ้ง | ท้องฟ้าโปร่ง ไม่มีฝนตก | นายวรรณชนก สุวรรณกร |
| | ชัยภูมิ | คอนสาร | ทุ่งพระ | หน่วยพิทักษ์ป่าห้วยซู่ | ท้องฟ้าโปร่ง ไม่มีฝนตก | นายวรรณชนก สุวรรณกร |
| | หนองบัวลำภู | สุวรรณคูหา | บุญทัน | บุญทัน | ท้องฟ้าโปร่ง อากาศเย็น | นายพุด ยมลาสิงห์ |
| | หนองคาย | สังคม | สังคม | น้ำไพร | ท้องฟ้าโปร่ง อากาศเย็น | นายสุกัน ปานคาน |
| | อุดรธานี | น้ำโสม | น้ำโสม | แสงทองพัฒนา | ท้องฟ้าโปร่ง อากาศเย็น | นายเสมียน คำใบ |
| | อุบลราชธานี | น้ำยืน | โขง | โขง | ท้องฟ้าโปร่ง อากาศเย็น | นายเพชร พวงศรี |

หมายเหตุ : ศูนย์ปฏิบัติการธรณีพิบัติภัย ได้ประสานงานเครือข่ายเฝ้าระวังแจ้งเตือนธรณีพิบัติภัย จำนวน 47 คน เพื่อรวบรวมข้อมูลในพื้นที่เพื่อจัดทำรายงานสถานการณ์ธรณีพิบัติภัยประจำวัน วันพุธที่ 25 ตุลาคม พ.ศ. 2566