



กรมทรัพยากรธรณี

กระทรวงทรัพยากรธรรมชาติและสิ่งแวดล้อม

รายงานการควบคุมงานก่อสร้าง

โครงการจัดตั้งพิพิธภัณฑ์ซากดึกดำบรรพ์ ธรณีวิทยาและธรณีวิทยา

ตำบลท่าข้าม อำเภอพุนพิน จังหวัดสุราษฎร์ธานี

รายงานสรุปผลการดำเนินงานก่อสร้าง

ประจำงวดที่ 3/2558

เสนอโดย

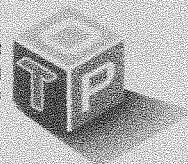
สถานที่ปรึกษาการบริหารจัดการเชิงเทคนิคเพื่อสาธารณะประโยชน์

มหาวิทยาลัยนเรศวร



สถานที่ปรึกษาการบริหารจัดการเชิงเทคนิคเพื่อสาธารณะประโยชน์
กองบริการวิชาการและจัดการทรัพย์สิน มหาวิทยาลัยนเรศวร
อำเภอเมือง จังหวัดพิษณุโลก 65000
โทรศัพท์ 0 5596 8780-81 โทรสาร 0 5596 8782

Technical Management
and Organizing
for Public Contribution



1. รายละเอียดของโครงการ

ชื่อโครงการ โครงการจัดตั้งพิพิธภัณฑสถานชาติคำบรรพธรรณีวิทยาและธรรมชาติวิทยา ตำบลท่าข้าม อำเภอพุนพิน
จังหวัดสุราษฎร์ธานี

สถานที่ก่อสร้าง ตำบลท่าข้าม อำเภอพุนพิน จังหวัดสุราษฎร์ธานี

เจ้าของโครงการ กรมทรัพยากรธรณี กระทรวงทรัพยากรธรรมชาติและสิ่งแวดล้อม

สัญญาเลขที่ 58/2557 ลงวันที่ 30 กันยายน 2557

มูลค่าการก่อสร้าง 134,750,000. - บาท (หนึ่งร้อยสามสิบล้านสี่เจ็ดแสนห้าหมื่นบาทถ้วน)

ผู้รับจ้าง บริษัท สยามทีซี เทคโนโลยี จำกัด

คณะกรรมการตรวจการจ้าง

1.นายธวัชชัย	เทพสุวรรณ	ประธานกรรมการ
2.นายสมบุญ	โมชิตานนท์	กรรมการ
3.นายพิชัย	โอตวรรณะ	กรรมการ
4.นายสมบัติ	นุ่งกระโทก	กรรมการ
5.นายเอนก	ชาวสุวรรณ	กรรมการ
6.นางสาวรัตสุดา	วงศ์แสน	กรรมการ

ที่ปรึกษาควบคุมงาน มหาวิทยาลัยนเรศวร

1.นายพูนเพิ่ม วัฒนวงศ์ศิริ

2.นายทรงพจน์ สายสืบ

วันเริ่มสัญญา

1ตุลาคม 2557

โครงการมีระยะเวลาในการดำเนินงาน 840 วัน สิ้นสุดสัญญาวันที่ 17 มกราคม 2560

2.5 การร่วมมือของผู้รับจ้างกับผู้ควบคุมงาน

- รับคำสั่งหรือคำแนะนำและปฏิบัติตาม
- รับคำสั่งหรือคำแนะนำ แต่ไม่ปฏิบัติตาม
- ไม่สนใจรับฟัง

2.6 การอยู่ประจำสถานที่ก่อสร้างของผู้แทนผู้รับจ้าง

- อยู่ตลอดเวลา
- ไม่ตลอดเวลา

2.7 รายงานสถิติความปลอดภัยในรอบเดือนที่ผ่านมา

- | | |
|---|---------|
| - อุบัติเหตุในรอบหลายเดือนที่ผ่านมา | 0 ครั้ง |
| - จำนวนครั้งที่เกิดอุบัติเหตุตั้งแต่เริ่มทำงาน | 0 ครั้ง |
| - อุบัติเหตุครั้งสุดท้ายเกิดขึ้น เมื่อวันที่ | 0 ครั้ง |
| - จำนวนครั้งที่เกิดอุบัติเหตุถึงขั้นระงับการก่อสร้างตั้งแต่เริ่มงาน | 0 ครั้ง |
| - จำนวนวันสูงสุดที่เกิดอุบัติเหตุถึงขั้นระงับการก่อสร้าง | 0 ครั้ง |

2.8 สรุปอุบัติเหตุที่เกิดขึ้นตั้งแต่เริ่มงานก่อสร้าง

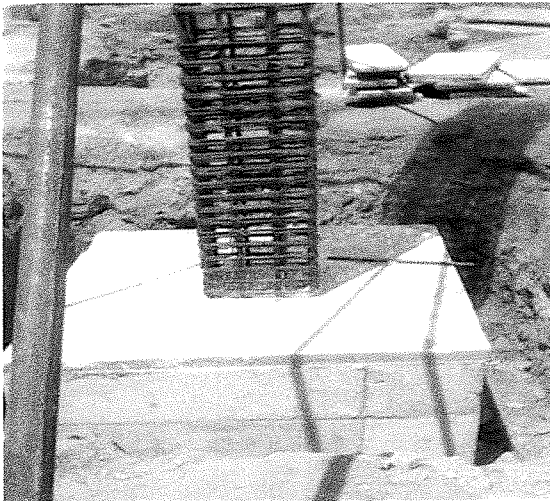
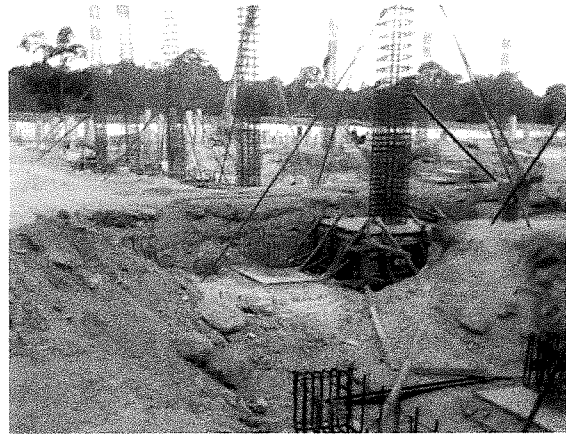
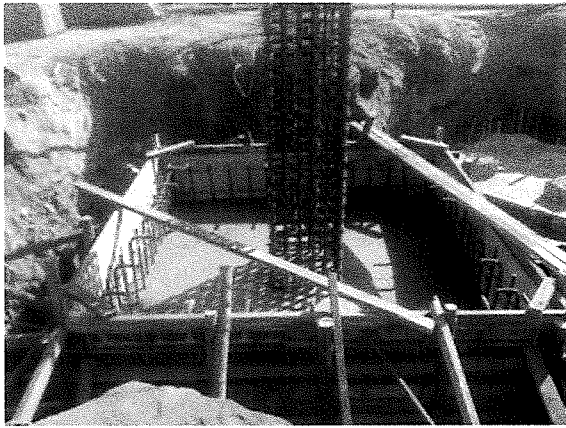
- ไม่มีอุบัติเหตุร้ายแรง ถึงขั้นหยุดงาน

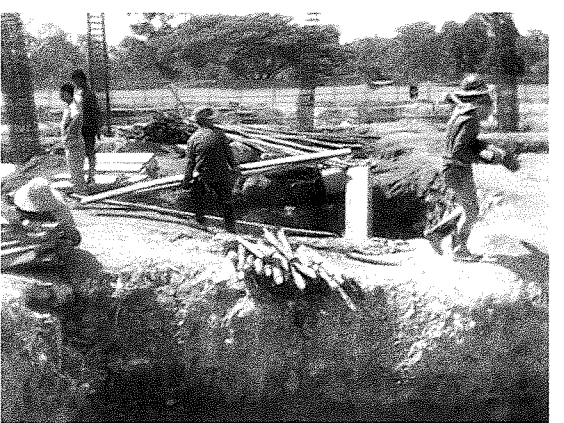
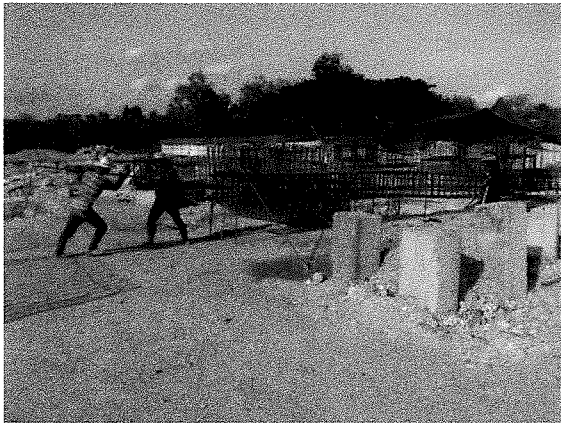
3. ภาพการปฏิบัติงานประจำงวด ที่ 3

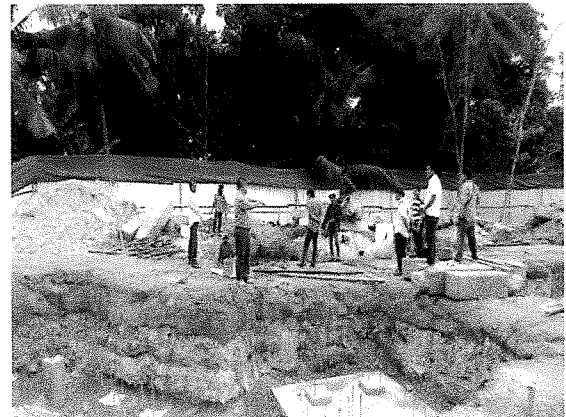
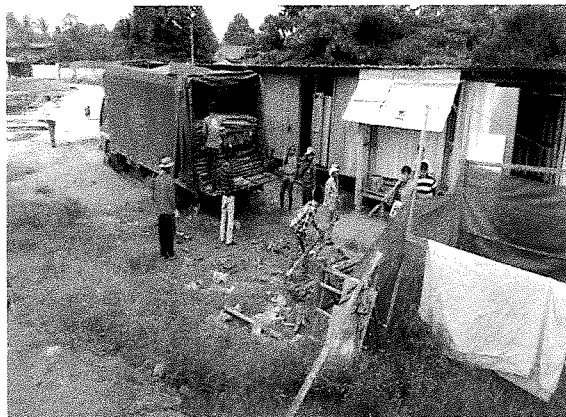
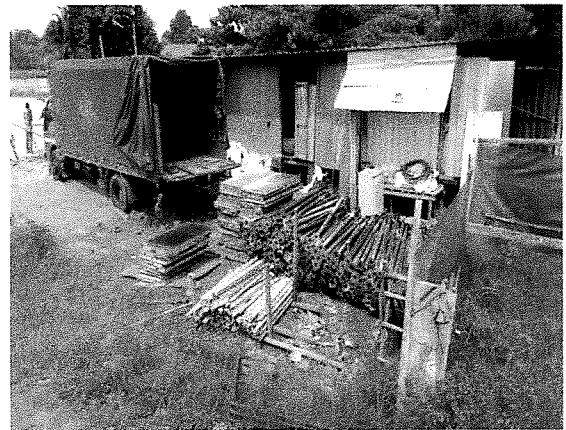
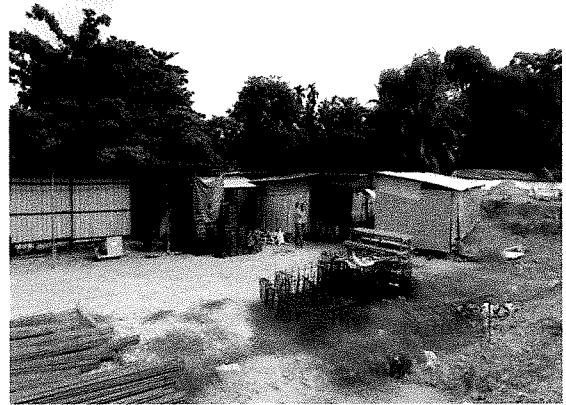
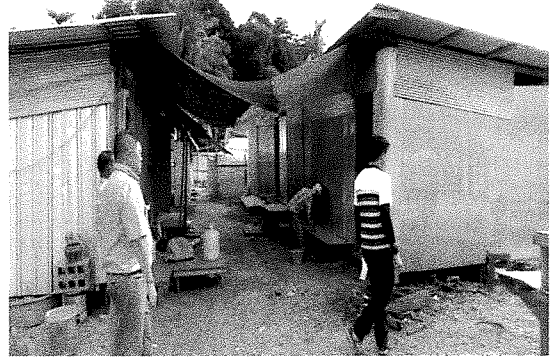
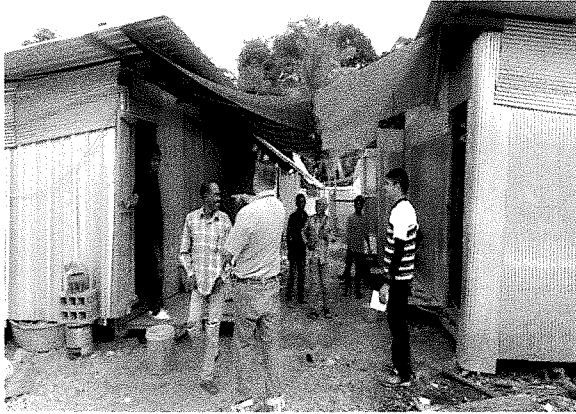
การดำเนินงานโครงการจัดตั้งพิพิธภัณฑ์ซากดึกดำบรรพ์ธรณีวิทยาและธรรมชาติวิทยา ตำบลท่าข้าม อำเภอพุนพิน จังหวัดสุราษฎร์ธานี ประจำงวดที่ 3

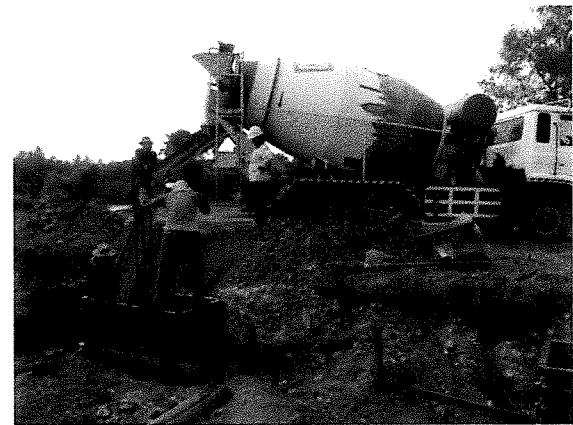
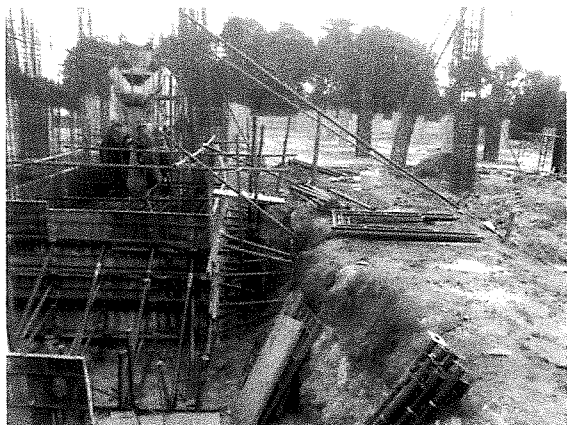
โดย บริษัท สยามทีซี เทคโนโลยี จำกัด เป็นผู้รับจ้าง และ สถานที่ปรึกษาการบริหารจัดการเชิงเทคนิคเพื่อสาธารณประโยชน์ เป็นที่ปรึกษาควบคุมงานก่อสร้าง

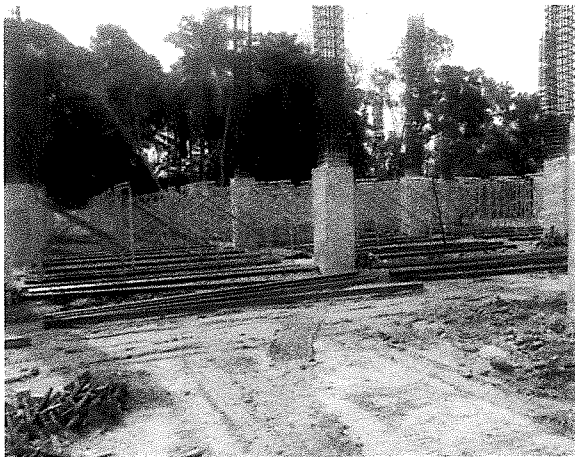
1. รูปถ่ายการปฏิบัติงานของผู้รับจ้างประจำงวดงวด ที่ 3

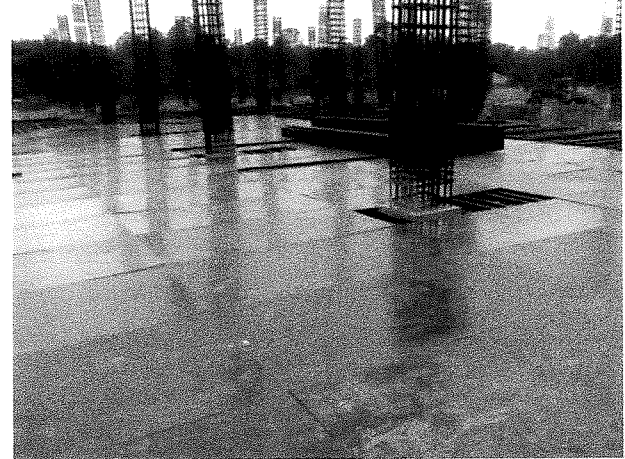
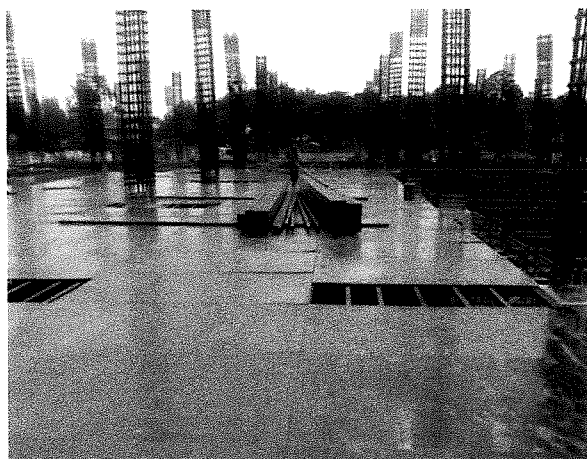
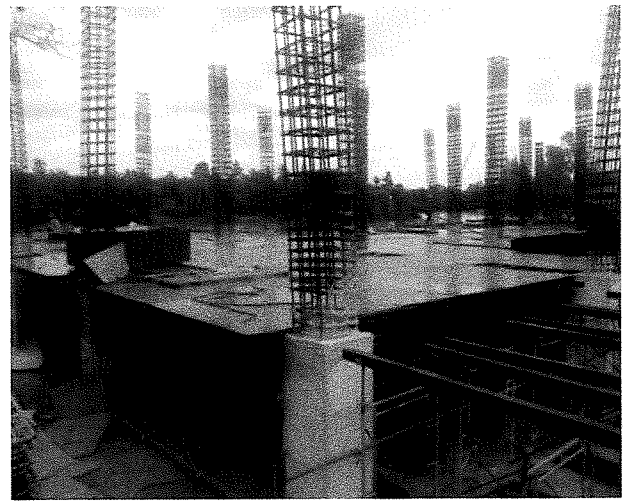


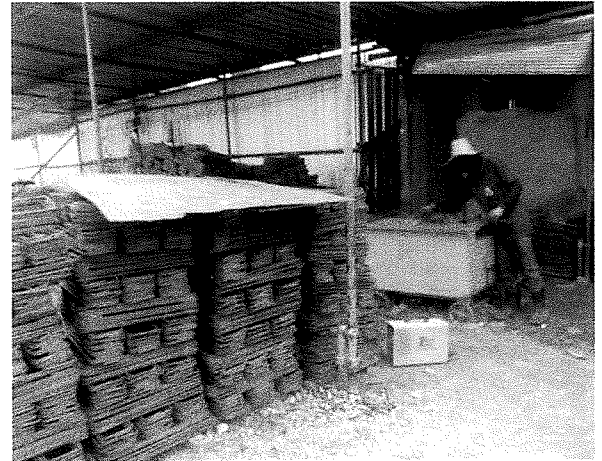


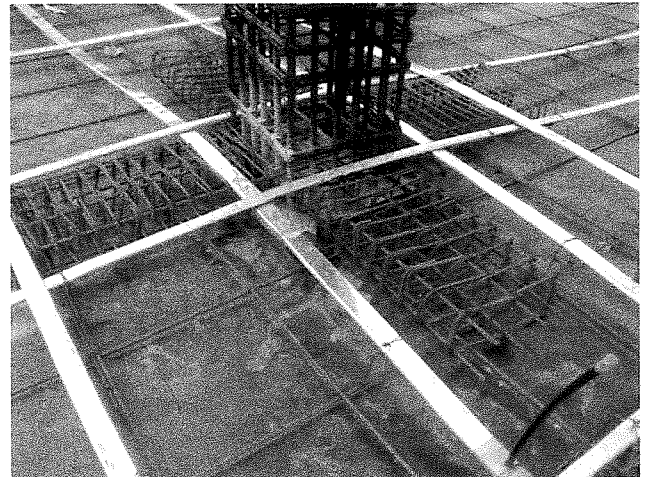
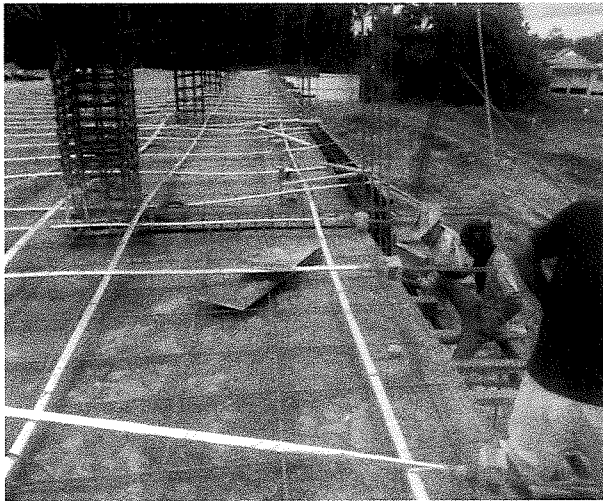
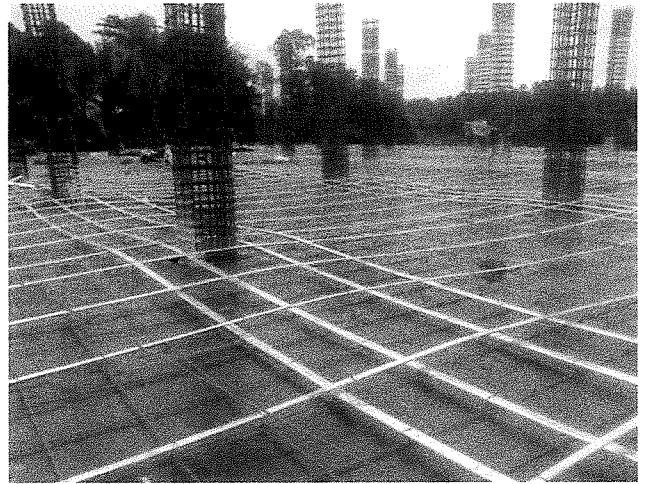
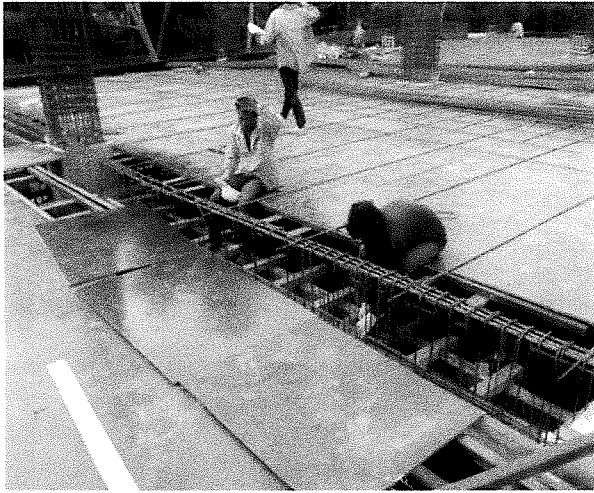


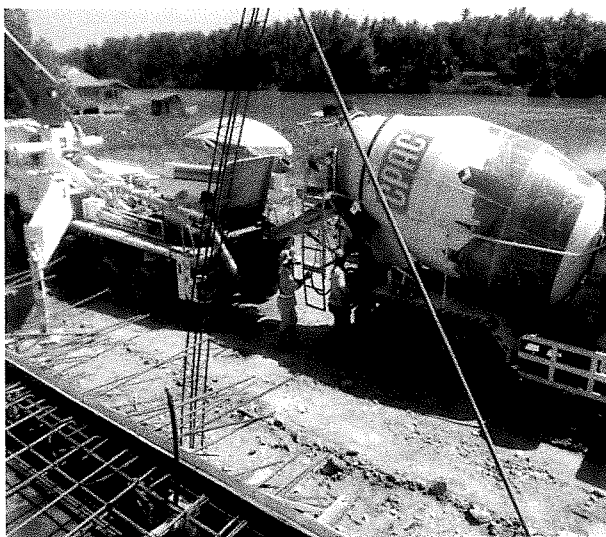
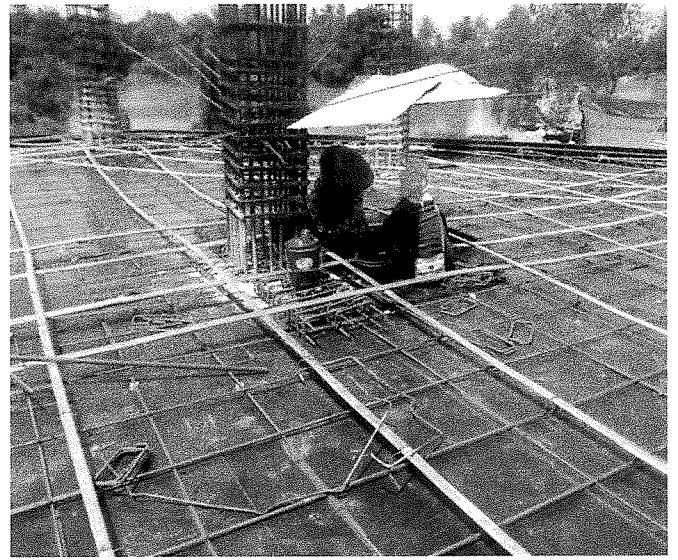
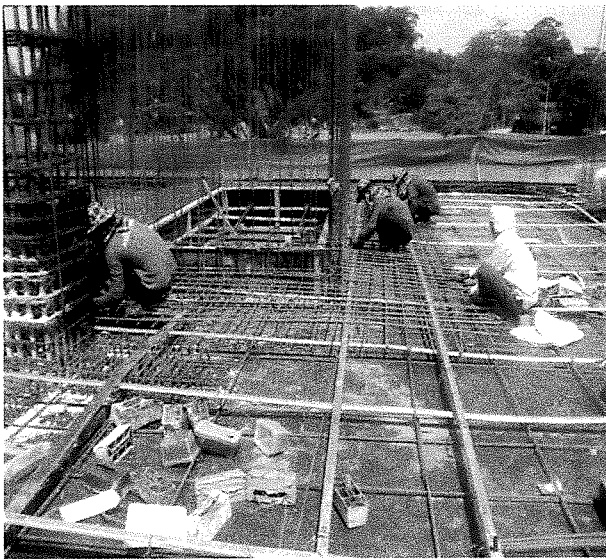
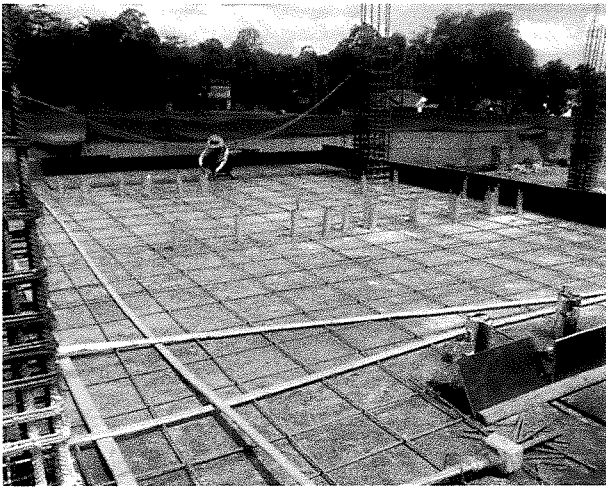


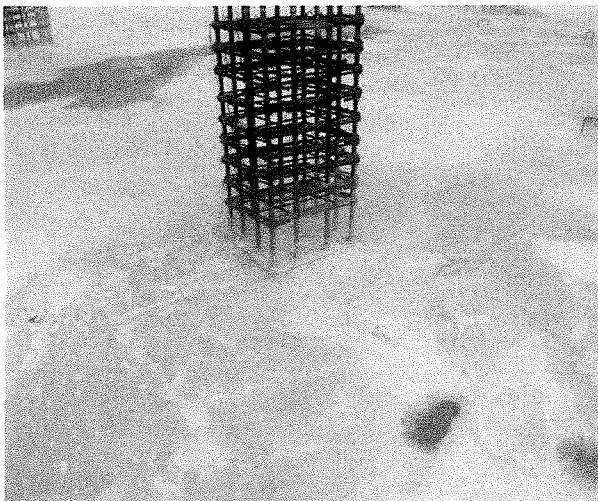
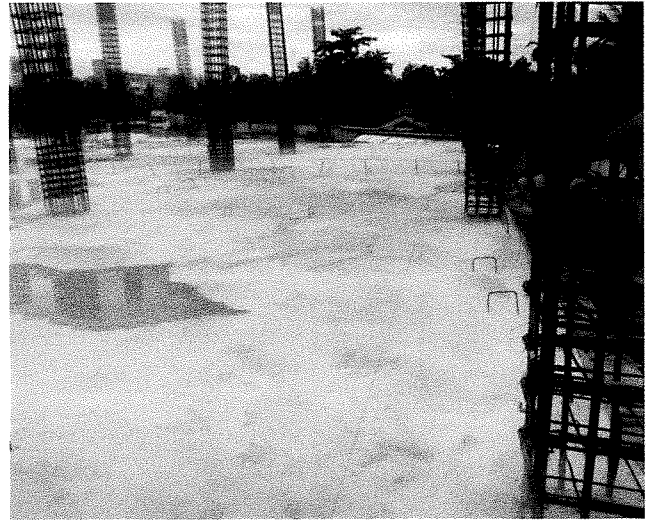
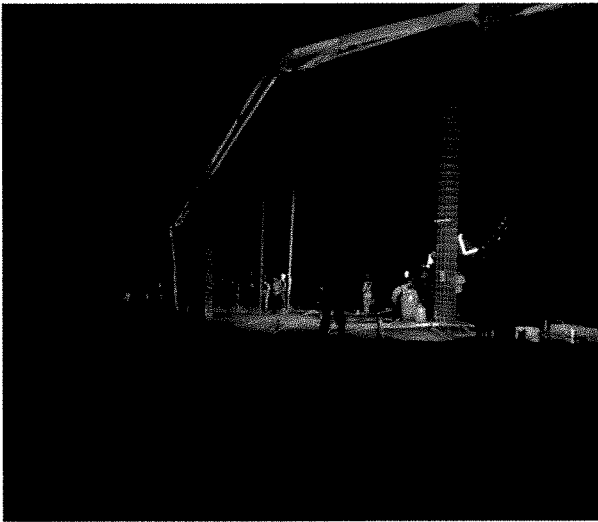
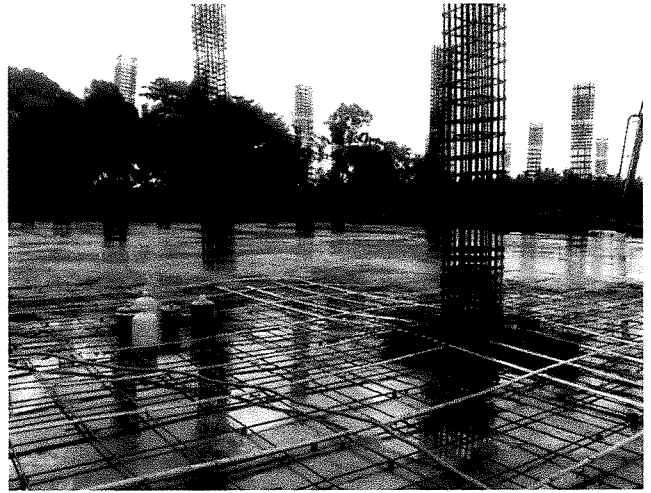
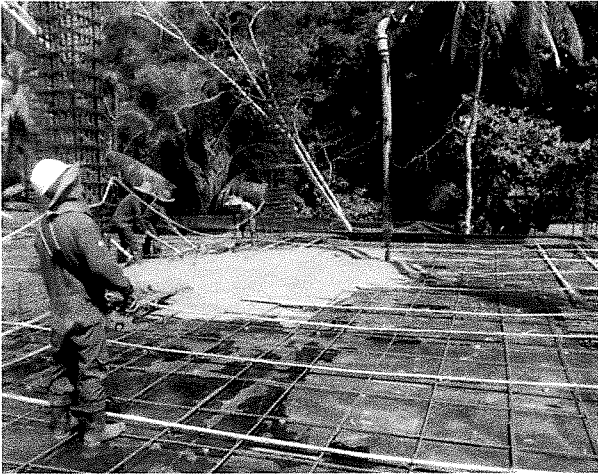


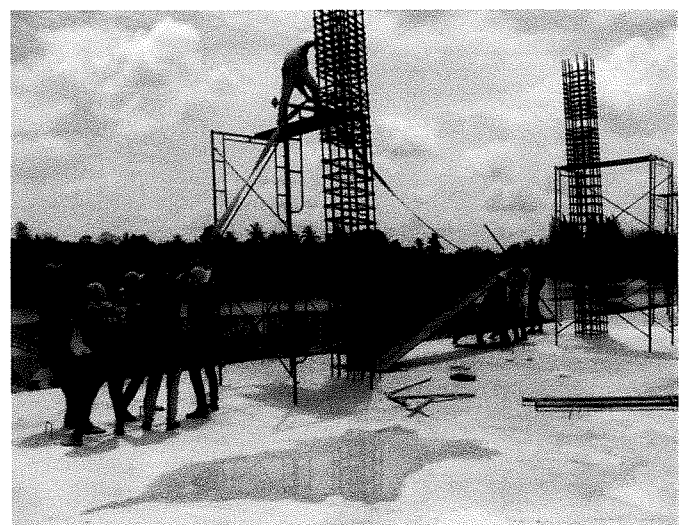


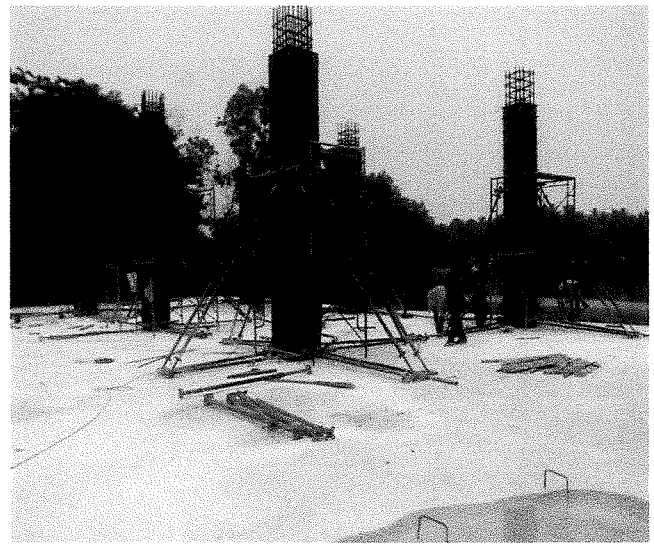
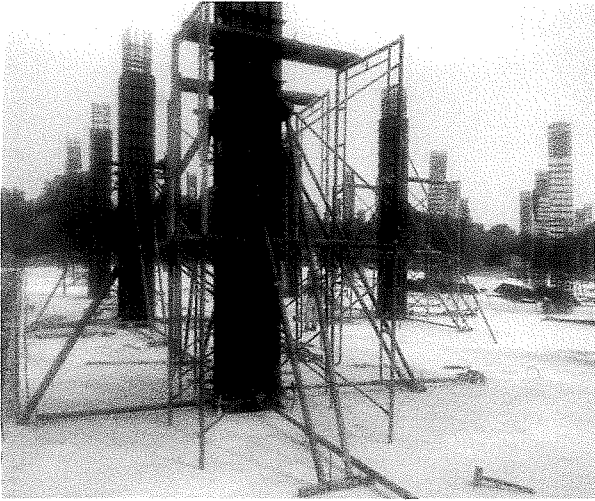


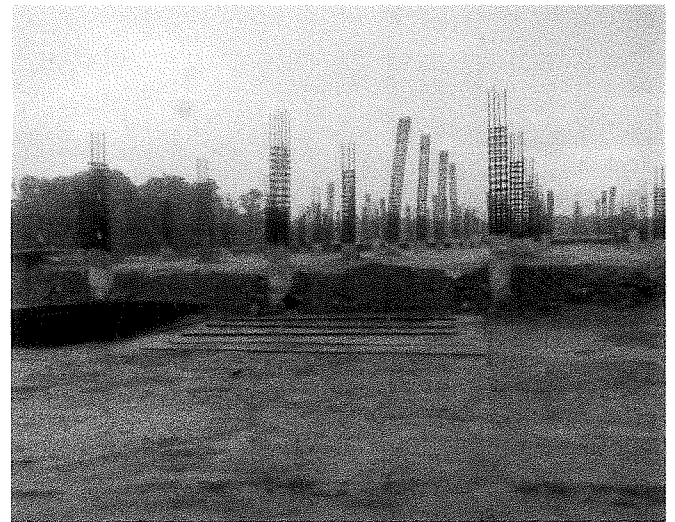


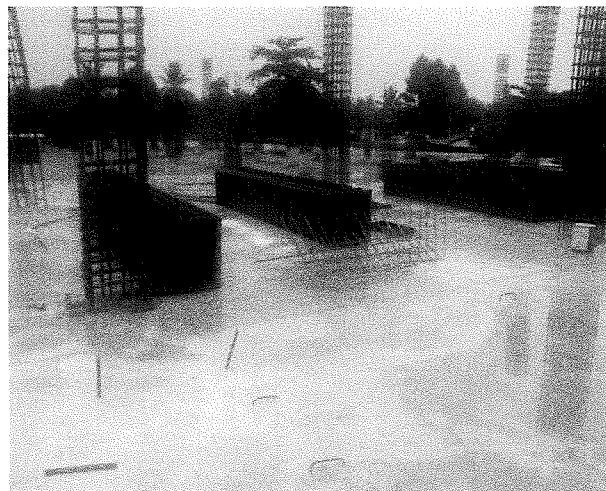












2. การปฏิบัติงานประงวดที่ 3

รายละเอียดงานประจำงวดที่ 3

งวดงาน	รายละเอียด	ความก้าวหน้า (%)		
		ถึงงานงวดที่ แล้ว	งวดนี้	รวม
งวดที่ 3	1.หล่อคอนกรีตฐานรากและเสาตอม่อทั้งหมดแล้วเสร็จ	0	100%	100%
	2. หล่อคอนกรีต พื้นชั้น 1ทั้งหมดแล้วเสร็จ	0	100%	100%
	3. หล่อคอนกรีตเสารับพื้น ชั้น 2ทั้งหมดแล้วเสร็จ	0	100%	100%
	4. ติดตั้งท่อร้อยสายไฟ ฝัง Sleeve งานระบบต่างๆ ในส่วน ที่ฝังในคอนกรีตชั้น 1ทั้งหมดแล้วเสร็จ	0	100%	100%
	กำหนดเวลาแล้วเสร็จ 200 วัน นับถัดจากวันที่ลงนามใน สัญญาจ้าง			

4. แผนการทำงาน

แผนงานการก่อสร้างโครงการ

- 1) ความก้าวหน้าของทั้งโครงการ ประมาณร้อยละ 30%
- 2) ความก้าวหน้าของงาน ประจำงวดที่3 ประมาณร้อยละ 100%

แผนการเบิกจ่ายค่าจ้างโครงการ ตามสัญญา

- 1) แผนการเบิกจ่ายเงิน 100% ตามแผน
- 2) เบิกจ่ายจริง 6,737,500.00 บาท
- 3) อยู่ในขั้นตอนการเบิกจ่าย งวดที่ 3 (10,780,000.00 บาท)

5. ปัญหา อุปสรรค และแนวทางแก้ไข

- 1) สิ่งกีดขวางในการก่อสร้างที่อยู่ใต้ดิน
- 2) ประสบปัญหาด้านสภาพอากาศ มีฝนตกหนักจนทำให้ดำเนินงานก่อสร้างไม่ได้
- 3) แรงงานของผู้รับจ้างที่ไม่ได้คุณภาพซึ่งเราไม่ต้องการให้งานที่ออกมาไม่ได้มาตรฐานเราจึงขอให้ผู้รับจ้างจัดหาใหม่ให้ได้มาตรฐานซึ่งได้เริ่มเข้ามาทำงานวันที่ 15 มิถุนายน 2558 ที่ผ่านมา
- 4) ปัญหาเครื่องจักรเข้าหน้างานไม่ตรงกับแผนงานที่วางไว้เนื่องจากผู้รับจ้างไม่สามารถจัดหาพาเวอร์เครนได้ตามแผนงาน
- 5) ปัญหาวัสดุเข้าหน้างานล่าช้าจากแผนงานที่วางไว้

และทั้งนี้ทางที่ปรึกษาได้สรุปกับทางผู้รับจ้างโดยตลอดและแจ้งผลการปฏิบัติงานต่อประธานกรรมการตรวจงานจ้างสม่ำเสมอรวมถึงได้แจ้งปัญหาดังกล่าวและร่วมให้ข้อเสนอในการแก้ไขปัญหาแต่ละปัญหาต่อผู้รับจ้างทุกครั้งที่พบปัญหาในการปฏิบัติงานซึ่งส่งผลให้เกิดความล่าช้าในการเบิกจ่ายทั้งของผู้รับจ้างและที่ปรึกษาเองการเข้มงวดในการตรวจงานและควบคุมงานดังกล่าวนี้เป็นไปตามมาตรฐานการควบคุมงานเพื่อประโยชน์สูงสุดแก่ทางภาครัฐ

6. รายละเอียดข้อมูลอื่นๆ

ตามเอกสารที่แนบประกอบด้วย

- รายงานอุตุนิยมวิทยาและภาพประกอบฝนตก ช่วงเดือน มีนาคม –เดือนสิงหาคม 2558

รายงานอุตุนิยมวิทยา สำหรับสถานีฝน

ประจำเดือน มีนาคม พ.ศ. ๒๕๒๘

วันที่	ฝน มม.	อุณหภูมิ (°ซ.)				ความชื้น %	หมายเหตุประจำวัน	สรุปค่าประจำวัน
		สูงสุด	ต่ำสุด	คืนเฉลี่ย	วันเฉลี่ย			
		1	2	3	4			
1	1.8	35.8	24.0	24.5	24.0	96	ฟ้าแลบ มีลม	
2	(16.9)	35.8	24.6	25.1	24.7	94	ฟ้าแลบ	
3	0.0	35.5	23.0	23.5	23.0	91	---	
4	8.4	34.8	25.0	25.5	25.0	96	ฟ้าแลบ ลมพัดแรง	
5	0.0	35.4	24.2	24.5	24.0	91	---	
6	0.0	36.0	24.5	25.0	24.5	91	---	
7	0.0	36.0	23.0	23.0	23.5	92	---	
8	0.0	34.8	24.5	24.8	23.2	92	---	
9	0.0	35.0	24.0	24.2	23.6	95	---	
10	0.0	(37.2)	25.0	25.5	24.9	93	---	
11	1.0	35.8	23.4	23.4	24.1	90	---	
12	0.3	35.0	24.0	25.0	24.7	92	---	
13	0.2	34.8	24.2	24.4	23.8	93	---	
14	0.4	34.0	23.8	24.0	23.5	93	---	
15	0.6	32.5	24.5	25.0	24.5	91	---	
16	---	32.0	24.0	24.8	24.0	96	---	
17	0.0	34.0	24.0	24.2	23.5	91	---	
18	0.0	33.5	(22.0)	23.0	23.0	91	---	
19	0.0	34.0	23.0	23.2	23.0	92	---	
20	0.0	30.0	24.0	24.0	23.1	94	ฟ้าแลบ	
21	0.0	34.7	24.0	24.6	24.3	97	ฟ้าแลบ	
22	0.4	33.7	24.5	25.0	24.5	96	---	
23	0.0	34.5	25.0	25.4	24.9	96	---	
24	0.0	34.0	24.0	26.0	25.0	92	ฟ้าแลบ	
25	0.0	32.5	26.2	25.5	24.3	93	ฟ้าแลบ	
26	0.0	35.0	25.0	25.5	24.6	93	---	
27	0.0	34.0	25.0	25.5	25.0	96	---	
28	0.0	36.0	24.0	25.0	24.5	96	---	
29	0.0	35.5	23.5	24.0	23.4	95	---	
30	0.0	36.5	24.0	24.0	23.5	96	ฟ้าแลบ	
31	---	---	---	---	---	---	---	
รวม	47.5	1029.0	249.0	244.0	239.2	2862		
เฉลี่ย	1.58	34.50	24.50	24.80	24.24	95.40		

ธีรพงษ์
 หม่อม
 นอม.๖๖

รายงานอุตุนิยมวิทยา สำหรับสถานีฝน

ประจำเดือน กรกฎาคม พ.ศ. 25 ๕๙

วันที่	ฝน มม.	อุณหภูมิ (°ซ.)				ความชื้น %	หมายเหตุประจำวัน	สรุปประจำวัน
		สูงสุด	ต่ำสุด	คู่กลางวัน	คู่บดก			
	1	2	3	4	5	6		
1	0.0	36.0	24.0	24.5	24.0	96	ฟ้าครึ้ม	
2	0.0	35.7	24.5	24.7	24.0	94	—	ฝน
3	0.0	35.5	25.0	25.3	24.3	92	— ฟ้าครึ้ม	จำนวนฝนรวม 140.1 มม.
4	0.0	35.2	24.0	24.2	25.5	91	—	มากที่สุด ใน ๒๔ ชม. 20.0 มม.
5	5.5	34.0	24.5	25.0	24.3	94	— ฝนปรปรวน	เมื่อวันที่ ๕
6	40.0	33.0	25.0	25.5	25.0	96	—	
7	1.8	32.2	24.5	25.0	24.5	96	—	จำนวนวันที่มีฝนตกตั้งแต่ ๐.1 มม.
8	4.9	32.5	25.5	25.5	25.0	96	—	ขึ้นปี 17 วัน
9	0.0	34.7	25.0	25.2	26.2	100	—	
10	1.2	35.0	24.5	24.6	24.5	97	— ฝนปรปรวน	
11	3.0	32.0	24.5	24.5	24.0	96	—	อุณหภูมิ
12	0.0	32.5	25.0	25.5	25.0	96	—	เฉลี่ยสูงสุด 33.9 °ซ.
13	0.0	33.7	25.0	25.5	24.9	95	— ฝนฟ้าคะนอง	เฉลี่ยต่ำสุด 24.2 °ซ.
14	6.0	33.0	24.2	25.5	24.2	91	— ฝนปรปรวน	เฉลี่ย = $\frac{(สูงสุด + ต่ำสุด)}{2}$
15	4.3	31.5	24.5	25.0	24.2	95	—	2
16	1.6	33.5	24.2	24.6	24.1	98	—	29.1 °ซ.
17	0.0	34.2	24.7	24.5	24.1	97	—	
18	1.6	34.0	24.0	24.5	24.0	96	— ฟ้าครึ้ม	สูงสุด 36.0 °ซ. วันที่ 1
19	34.0	31.5	24.5	25.0	24.0	92	—	ต่ำสุด 22.8 °ซ. วันที่ 25
20	2.5	33.9	25.5	25.5	25.0	96	—	
21	0.0	31.9	22.8	23.0	25.0	100	—	
22	0.0	35.9	24.5	24.7	24.3	97	— ฟ้าครึ้ม	หมายเหตุ
23	0.0	36.0	24.5	24.5	24.0	96	— ฟ้าครึ้ม	
24	0.0	35.0	25.0	25.5	25.0	96	— ฟ้าครึ้ม	
25	0.0	36.0	22.8	22.8	22.5	97	—	
26	0.0	31.0	24.5	24.5	24.0	96	—	
27	15.5	32.8	24.0	24.9	23.5	96	— ฟ้าครึ้ม	
28	0.0	35.0	25.0	23.5	23.0	96	— ฟ้าครึ้ม	
29	1.6	34.0	24.5	25.0	24.5	96	— ฟ้าครึ้ม	
30	26.9	33.3	24.0	24.2	23.8	97	—	
31	7.1	33.5	24.0	24.0	23.5	96	— ฝนฟ้าคะนอง	
รวม	140.1	1052.4	752.9	763.3	747.4	95.70		
เฉลี่ย	5.49	33.9	24.5	24.62	24.11	95.81		

ศึกษา
ประจักษ์
พ.ศ. ๒๕๕๙

รายงานอุตุนิยมวิทยา สำหรับสถานีฝน

ประจำเดือน ธันวาคม พ.ศ. 25 58

วันที่	ฝน		อุณหภูมิ (°ซ.)				ความชื้น %	หมายเหตุประจำวัน	สรุปค่าประจำเดือน
	มม.		สูงสุด	ต่ำสุด	คัมหมั่ง	คัมหมัก			
	1	2	3	4	5	6	7		
1	13.1	31.6	25.0	23.3	23.0	96	ฟ้าคร่า ฟ้าผ่า	ฝน	
2	0.0	31.5	25.0	23.8	23.5	97	ฟ้าผ่า		
3	0.0	31.8	25.8	24.2	24.0	98	ฟ้าผ่า		
4	0.0	31.0	23.8	24.0	23.5	96			
5	9.0	30.0	24.5	23.5	23.0	96			
6	11.9	30.0	23.3	23.5	23.0	96			
7	8.6	31.3	23.5	24.0	23.8	98			
8	16.3	29.5	24.0	24.0	23.5	96	ฟ้าผ่า		
9	1.2	32.5	24.0	24.2	24.0	98			
10	1.4	32.5	24.0	24.2	24.0	98			
11	42.7	32.6	24.3	25.0	24.5	96	ฟ้าผ่า		
12	7.0	31.3	24.0	24.5	24.5	97	ฟ้าผ่า		
13	0.0	33.7	22.0	24.5	24.0	96	ฝน		
14	0.0	33.8	24.2	24.5	24.2	97	ฟ้าผ่า		
15	0.0	33.8	24.0	24.0	23.7	97	ฟ้าผ่า		
16	0.0	33.5	23.8	24.5	24.0	96	ฟ้าผ่า		
17	18.9	33.0	24.8	25.0	24.5	96	ฝน		
18	0.0	36.0	23.5	23.5	23.5	100			
19								หมายเหตุ	
20									
21									
22									
23									
24									
25									
26									
27									
28									
29									
30									
31									
รวม									
เฉลี่ย									

ธีรพร ธีรพร
 ฝน
 2558

รายงานอุตุนิยมวิทยา สำหรับสถานีฝน

ประจำเดือน มีนาคม พ.ศ. 2558

วันที่	ฝน มม.	อุณหภูมิ (จ.)				ความชื้น %	หมายเหตุประจำวัน	สรุปประจำวันเดือน
		สูงสุด	ต่ำสุด	คืนเฉลี่ย	วันเฉลี่ย			
		1	2	3	4			
1	0.0	33.5	22.0	22.0	21.6	96	ฟ้าโปร่ง	
2	0.0	33.6	22.4	22.4	22.0	96	— —	ฝน
3	0.0	36.0	21.5	21.5	21.5	100	— —	จำนวนฝนรวม 5 มม.
4	0.0	35.5	22.5	22.5	22.0	95	— —	มากที่สุดโดยเฉลี่ย 5 มม.
5	0.0	35.1	22.0	22.0	21.5	95	ฟ้าโปร่ง	
6	0.0	36.0	23.5	23.5	23.1	96	— —	มีอากาศ
7	0.0	35.5	23.2	23.5	23.4	99	— —	จำนวนวันที่มีฝนตกแล้ว 0 มม.
8	0.0	35.3	22.0	22.1	22.0	99	— —	มีฝน
9	0.0	33.7	22.0	22.0	21.8	98	— —	
10	0.0	33.5	22.5	22.2	22.0	98	— —	
11	0.0	36.2	22.0	22.0	22.0	100	— —	อุณหภูมิ
12	0.0	35.0	20.1	20.1	20.0	99	ฟ้าโปร่ง	เฉลี่ยสูงสุด 35.17 %
13	0.0	33.0	21.5	21.5	21.2	97	— —	เฉลี่ยต่ำสุด 22.66 %
14	0.0	33.0	21.5	21.5	21.0	97	— —	
15	0.0	34.5	21.0	21.0	21.0	100	— —	เฉลี่ย = $\frac{(สูงสุด + ต่ำสุด)}{2}$
16	0.0	34.7	21.0	21.2	20.8	98	— —	
17	0.0	35.3	21.5	22.5	22.1	97	— —	= 24.92 %
18	0.0	36.5	22.5	22.7	22.5	98	— —	สูงสุด 36 % วันที่ 12
19	0.0	36.2	24.0	24.0	24.0	100	— —	ต่ำสุด 20.1 % วันที่ 12
20	0.0	33.0	23.4	23.4	23.1	97	— —	
21	0.0	36.2	23.5	23.5	23.5	98	ฟ้าโปร่ง	
22	0.0	37.0	23.0	23.0	24.5	96	— —	หมายเหตุ
23	0.0	35.0	23.5	23.5	23.5	98	— —	
24	0.0	35.0	23.0	23.1	23.0	99	— —	
25	0.0	36.0	23.0	23.0	22.5	96	— —	
26	0.0	36.0	23.0	24.5	24.4	97	— —	
27	0.0	36.0	24.4	24.4	24.0	97	— —	
28	0.0	34.4	24.2	24.3	24.0	97	ฟ้าโปร่ง	
29	0.0	35.0	22.5	22.8	22.7	99	— —	
30	0.0	35.2	23.0	24.0	23.7	97	— —	
31	0.0	34.5	23.0	23.4	23.0	96	— —	
รวม	0.0	1090.3	702.5	709.5	701.5	3025		
เฉลี่ย	0.0	35.17	22.66	22.89	22.63	97.5%		

กิ่งกาสุก
 401.61

รายงานอุตุนิยมวิทยา สำหรับสถานีฝน

ประจำเดือน ธันวาคม พ.ศ. 25 53

วันที่	ฝน มม.	อุณหภูมิ (°ซ.)				ความชื้น %	หมายเหตุประจำวัน	สรุป/เปลี่ยนแปลง
		สูงสุด	ต่ำสุด	ดึกแก่	รุ่งเช้า			
		1	2	3	4			
1	0.0	35.5	23.5	23.0	23.5	98	ฟ้าแลบ ฟ้าผ่า	
2	0.0	37.0	23.8	24.0	23.8	98	— —	ฝน
3	0.0	37.5	26.0	24.4	24.0	99	— — —	ปริมาณฝนรวม 20.1 มม.
4	0.0	37.0	24.5	24.5	24.5	100	— —	ลมพัดแรง 2-3 นก 1-2 นก
5	0.0	37.0	24.5	24.0	24.0	100	—	ฟ้าผ่า 14
6	0.0	36.0	24.5	24.0	24.5	95	—	
7	0.0	36.0	24.0	24.0	23.5	98	— ฟ้าผ่า	ปริมาณวันที่มีฝนตกตั้งแต่ 0.1 มม.
8	0.0	35.5	23.5	23.7	23.7	100	—	ปริมาณ 5 มม.
9	0.0	35.0	22.2	22.3	21.2	97	+	
10	0.0	34.5	22.0	22.0	21.8	98	— ฟ้าผ่า	
11	0.0	36.0	23.5	23.0	23.0	96	— ฟ้าผ่า 2 ครั้ง พายุฟ้าคะนอง	อุณหภูมิ
12	0.0	35.0	23.8	24.0	23.8	98	— ฟ้าผ่า 2 ครั้ง พายุฟ้าคะนอง	เฉลี่ยสูงสุด 35.39 ซ.
13	0.0	33.7	23.0	24.0	23.9	90	— ฟ้าผ่า 2 ครั้ง พายุฟ้าคะนอง	เฉลี่ยต่ำสุด 23.68 ซ.
14	12.9	30.3	23.6	23.8	23.7	90	— ฟ้าผ่า 2 ครั้ง	เฉลี่ย = $\frac{\text{สูงสุด} + \text{ต่ำสุด}}{2}$
15	0.5	30.8	24.3	24.5	24.2	97	— ฟ้าผ่า 1 ครั้ง	2
16	0.0	34.3	24.0	24.3	24.0	95	— ฟ้าผ่า 1 ครั้ง	24.54 ซ.
17	0.0	34.8	24.0	23.8	23.0	96	— —	
18	0.0	37.0	24.5	22.6	23.2	97	— —	สูงสุด 38 ซ. วันที่ 22
19	0.0	36.5	23.6	23.6	23.1	96	— — พายุฟ้าคะนอง	ต่ำสุด 22 ซ. วันที่ 10
20	0.0	38.2	23.7	24.0	23.5	96	— —	
21	0.0	37.6	25.0	25.5	24.7	94	— —	
22	0.0	38.0	23.5	23.5	23.6	95	—	พายุฟ้าคะนอง
23	0.0	34.9	24.4	25.3	24.4	95	— ฟ้าผ่า 1 ครั้ง พายุฟ้าคะนอง	
24	1.0	33.0	24.5	24.2	24.5	94	— ฟ้าผ่า	
25	0.0	34.0	23.8	24.0	23.8	96	— —	
26	0.0	34.0	23.3	23.5	24.8	94	— —	
27	0.0	36.8	24.0	24.0	23.6	95	— — พายุฟ้าคะนอง	
28	0.0	35.7	23.8	24.0	23.0	99	— —	
29	0.0	35.7	23.1	24.8	24.2	93	— — พายุฟ้าคะนอง	
30	0.0	35.0	23.2	23.5	22.8	94	— ฟ้าผ่า พายุฟ้าคะนอง	
31								
รวม	20.1	1061.8	710.3	719.1	709.2	96.2		
เฉลี่ย	0.67	35.39	23.68	23.97	23.59	96.7		

ทัศนวิทย์
 409. บ.ก.

รายงานอุตุนิยมวิทยา สำหรับสถานีฝน

ประจำเดือน พฤษภาคม พ.ศ. ๒๕๕๙

วันที่	ฝน มม.	อุณหภูมิ (°จ.)					ความชื้น %	หมายเหตุประจำตัว	สรุปประจำเดือน
		สูงสุด	ต่ำสุด	ดื่มแก้ว	ดื่มเบ๊จก				
		1	2	3	4	5			
1	๐๐	๓๖.๕	๒๖.๕	๒๖.๕	๒๖.๕	๑๑			
2	๐๐	๓๖.๐	๒๖.๕	๒๖.๕	๒๖.๕	๑๑		ฝน	
3	๕๕	๓๕.๕	๒๖.๕	๒๖.๕	๒๖.๐	๑๑		จำนวนฝนรวม ๒๕๕ มม.	
4	๐๐	๓๖.๕	๒๖.๕	๒๖.๕	๒๖.๐	๑๖		ความชื้นสัมพัทธ์ ๗๕.๕ %	
5	๑๖	๓๕.๕	๒๖.๐	๒๖.๕	๒๕.๕	๑๒		พายุพัด ๑๖	
6	๓๖.๕	๓๕.๕	๒๕.๐	๒๕.๕	๒๕.๐	๑๖			
7	๑๕	๓๖.๕	๒๕.๕	๒๖.๕	๒๕.๕	๑๒		จำนวนวันที่มีฝนตก ๑๖ วัน	
8	๓๕	๓๖.๐	๒๕.๐	๒๕.๕	๒๕.๕	๑๕		จำนวนวันที่มีฝนตก ๑๖ วัน	
9	๐๕	๓๕.๕	๒๕.๕	๒๕.๕	๒๕.๕	๑๕		จำนวน ๑๕ วัน	
10	๐๕	๓๕.๕	๒๕.๕	๒๕.๕	๒๕.๕	๑๒			
11	๐๕	๓๖.๕	๒๕.๕	๒๕.๐	๒๕.๕	๑๖		อุณหภูมิ	
12	๓๕.๐	๓๖.๕	๒๕.๐	๒๕.๐	๒๕.๕	๑๖		เฉลี่ยสูงสุด ๓๕.๙๘ °จ.	
13	๐๑	๓๖.๕	๒๕.๕	๒๕.๐	๒๕.๕	๑๖		เฉลี่ยต่ำสุด ๒๕.๕ °จ.	
14	๑๖	๓๖.๐	๒๕.๕	๒๕.๕	๒๕.๐	๑๖		เฉลี่ย = $\frac{(๓๕.๙๘ + ๒๕.๕)}{2}$	
15	๐๐	๓๖.๕	๒๕.๕	๒๕.๕	๒๕.๕	๑๖			
16	๓๕.๕	๓๖.๕	๒๕.๕	๒๕.๐	๒๕.๕	๑๖			
17	๐๐	๓๖.๕	๒๕.๕	๒๕.๐	๒๕.๕	๑๖		สูงสุด ๓๕.๙๘ °จ. วันที่ ๖	
18	๐.๕	๓๖.๐	๒๕.๕	๒๕.๕	๒๕.๐	๑๖		ต่ำสุด ๒๕.๕ °จ. วันที่ ๑, ๑๕	
19	๐๐	๓๕.๕	๒๕.๐	๒๕.๕	๒๕.๐	๑๖		๒๕.๕๘	
20	๑๕.๕	๓๕.๕	๒๕.๕	๒๕.๐	๒๕.๕	๑๖			
21	๐๐	๓๖.๕	๒๕.๕	๒๕.๕	๒๕.๐	๑๖			
22	๐๐	๓๕.๕	๒๖.๐	๒๖.๕	๒๕.๕	๑๒		พายุพัด	
23	๑๕	๒๕.๕	๒๕.๐	๒๕.๕	๒๕.๐	๑๖			
24	๐๐	๒๕.๕	๒๕.๐	๒๕.๐	๒๕.๕	๑๕			
25	๑๕	๒๕.๐	๒๕.๐	๒๕.๕	๒๕.๐	๑๖			
26	๐๐	๒๕.๕	๒๕.๕	๒๕.๕	๒๕.๕	๑๑			
27	๑๕	๒๕.๐	๒๕.๕	๒๕.๐	๒๕.๐	๑๑			
28	๐.๕	๒๕.๐	๒๕.๕	๒๕.๕	๒๕.๐	๑๖			
29	๐.๐	๒๕.๐	๒๕.๕	๒๕.๕	๒๕.๕	๑๖			
30	๑๕.๕	๒๕.๕	๒๕.๕	๒๕.๐	๒๕.๕	๑๖			
31	๑๕	๒๕.๕	๒๕.๕	๒๕.๕	๒๕.๐	๑๕			
รวม	๒๕๕.๑	๑๑๕๖.๖	๗๖๐.๐	๗๖๕.๕	๗๕๕.๕	๑๑๕๕.๐			
เฉลี่ย	๘.๒๓	๓๕.๙๘	๒๕.๕๒	๒๕.๙๒	๒๕.๖๘	๑๑.๕๕			

หัวหน้าสถานี
 นาย
 ๒๕๕๙

วันที่ 24 เดือนเมษายน 2558



วันที่ 27 เดือนเมษายน 2558



วันที่ 17 เดือน พฤษภาคม 2558



วันที่ 20 เดือน พฤษภาคม 2558



วันที่ 17 เดือน มิถุนายน 2558



วันที่ 11 เดือน กรกฎาคม 2558



วันที่ 27 เดือน กรกฎาคม 2558



วันที่ 5 เดือน สิงหาคม 2558



วันที่ 8 เดือน สิงหาคม 2558



วันที่ 17 เดือน สิงหาคม 2558



วันที่ 19 เดือน สิงหาคม 2558



