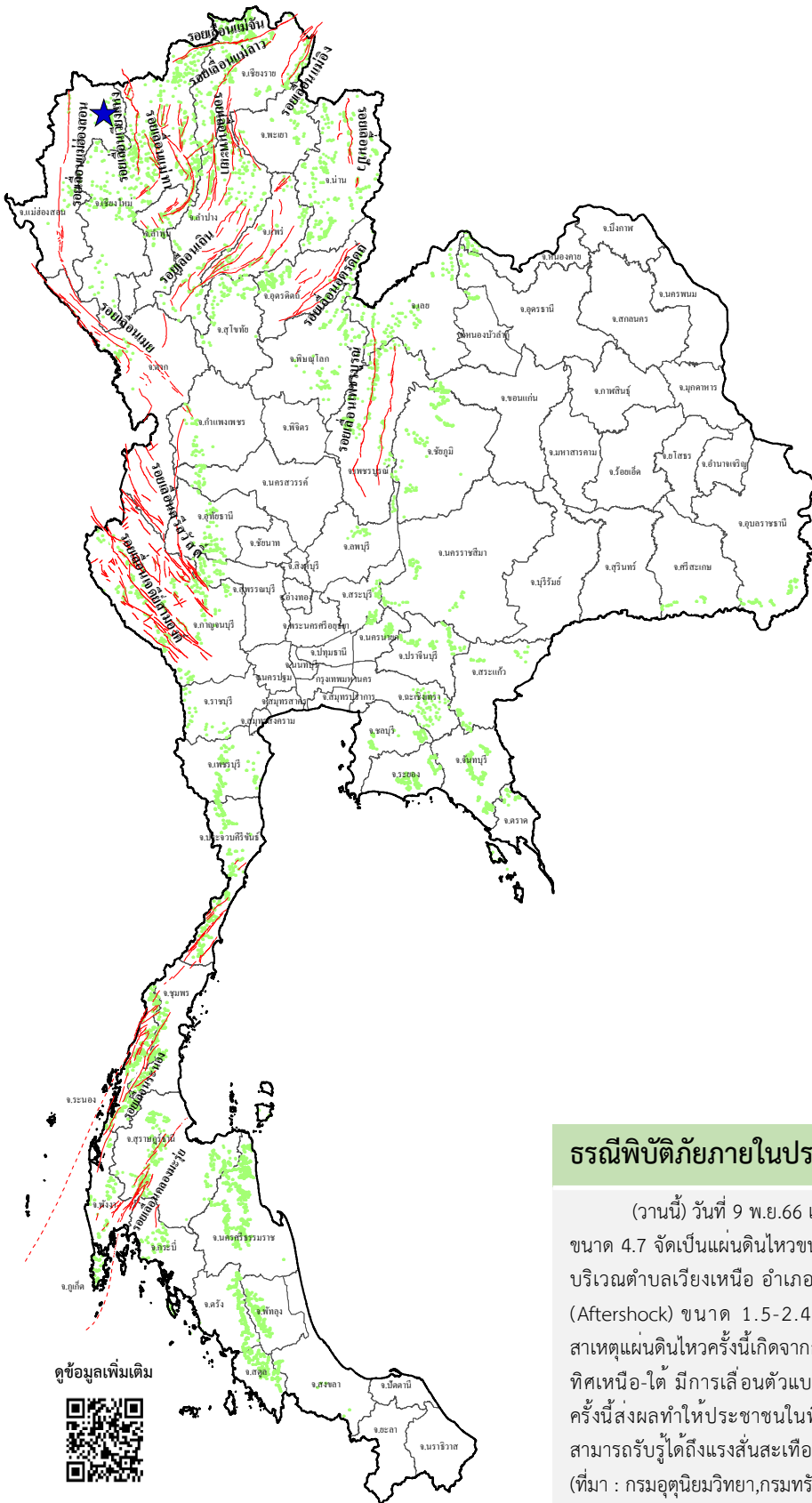




# ข่าวประชาสัมพันธ์ กรมทรัพยากรธรณี

รายงานสถานการณ์ธรณีพิบัติภัยประจำวัน  
วันศุกร์ที่ 10 พฤศจิกายน 2566 เวลา 09.00 น.



## ประเภทของภัยที่เกิด

### คำอธิบายสัญลักษณ์

- พื้นที่เฝ้าระวังแผ่นดินถล่มและน้ำป่าไหลหลากของกรมทรัพยากรธรณี
- พื้นที่ติดตามสถานการณ์ธรณีพิบัติภัยแผ่นดินถล่มและน้ำป่าไหลหลากของกรมทรัพยากรธรณี
- แผ่นดินถล่ม
- จุดเหนือศูนย์กลางแผ่นดินไหว (15)
- สีนามิ
- หลุมยุบ / ตลิ่งทรุดตัว
- ปริมาณน้ำฝนในพื้นที่เสี่ยงภัยมากกว่า 100 มม. ขึ้นไป
- อาสาสมัครเครือข่ายวัดปริมาณน้ำฝนของกรมทรัพยากรธรณี
- รอยเลื่อนมีพลัง
- รอยเลื่อนมีพลังโดยประมาณ

## พื้นที่ติดตามสถานการณ์ ธรณีพิบัติภัยดินถล่มและน้ำป่าไหลหลาก ของกรมทรัพยากรธรณี

เหนือ ➤ ไม่มี

กลาง ➤ ไม่มี

ตะวันออก ➤ ไม่มี  
เฉียงเหนือ ➤ ไม่มี

ตะวันออก ➤ ไม่มี

ใต้ ➤ ไม่มี

## ธรณีพิบัติภัยภายในประเทศ รอบ 24 ชั่วโมง

(วานนี้) วันที่ 9 พ.ย.66 เวลา 14.30 น. (ตามเวลาในประเทศไทย) เกิดแผ่นดินไหวขนาด 4.7 จัดเป็นแผ่นดินไหวขนาดปานกลาง (Moderate) ที่ระดับความลึก 2 กิโลเมตร บริเวณตำบลเวียงเหนือ อำเภอปาย จังหวัดแม่ฮ่องสอน ต่อมาได้เกิดแผ่นดินไหวตาม (Aftershock) ขนาด 1.5-2.4 จำนวน 14 ครั้ง (ข้อมูล ณ วันที่ 10 พ.ย. 66) สาเหตุแผ่นดินไหวครั้งนี้เกิดจากการเคลื่อนตัวของกลุ่มรอยเลื่อนเวียงแหง ที่มีการวางตัวในทิศเหนือ-ใต้ มีการเคลื่อนตัวแบบรอยเลื่อนปกติ (Normal fault) เหตุการณ์แผ่นดินไหวครั้งนี้ส่งผลทำให้ประชาชนในพื้นที่จังหวัดแม่ฮ่องสอน เชียงใหม่ ลำปาง และลำพูนสามารถรับรู้ได้ถึงแรงสั่นสะเทือนจากแผ่นดินไหว เบื้องต้นยังไม่มีรายงานความเสียหาย (ที่มา : กรมอุตุนิยมวิทยา, กรมทรัพยากรธรณี)

ดูข้อมูลเพิ่มเติม





รายงานสถานการณ์ธรณีพิบัติภัยประจำวัน  
วันศุกร์ที่ 10 พฤศจิกายน พ.ศ. 2566 เวลา 09.00 น.



1. ข่าวประชาสัมพันธ์กรมทรัพยากรธรณี แจ้งเฝ้าระวังแผ่นดินถล่ม

- ไม่มี

2. ธรณีพิบัติภัยภายในประเทศ รอบ 24 ชั่วโมง

2.1 แผ่นดินถล่ม น้ำป่าไหลหลาก ดินโคลนถล่ม หินร่วง รอยแยก และหลุมยุบ

- ไม่มี

2.2 แผ่นดินไหว

- (วานนี้) วันที่ 9 พ.ย. 66 เวลา 14.30 น. (ตามเวลาในประเทศไทย) เกิดแผ่นดินไหวขนาด 4.7 จัดเป็นแผ่นดินไหวขนาดปานกลาง (Moderate) ที่ระดับความลึก 2 กิโลเมตร บริเวณตำบลเวียงเหนือ อำเภอป่าสัก จังหวัดแม่ฮ่องสอน ต่อมาได้เกิดแผ่นดินไหวตาม (Aftershock) ขนาด 1.5 - 2.4 จำนวน 14 ครั้ง (ข้อมูล ณ วันที่ 10 พ.ย. 66) สาเหตุแผ่นดินไหวครั้งนี้เกิดจากการเคลื่อนตัวของกลุ่มรอยเลื่อนเวียงแหง ที่มีการวางตัวในทิศเหนือ-ใต้ มีการเคลื่อนตัวแบบรอยเลื่อนปกติ (Normal fault) เหตุการณ์แผ่นดินไหวครั้งนี้ส่งผลทำให้ประชาชนในพื้นที่จังหวัดแม่ฮ่องสอน เชียงใหม่ ลำปาง และลำพูน สามารถรับรู้ได้ถึงแรงสั่นสะเทือนจากแผ่นดินไหว เบื้องต้นยังไม่มีรายงานความเสียหาย (ที่มา : กรมอุตุนิยมวิทยา, กรมทรัพยากรธรณี)

3. ธรณีพิบัติภัยทั่วโลก รอบ 24 ชั่วโมง ที่มีผลกระทบรุนแรง (แผ่นดินถล่ม ภูเขาไฟระเบิด แผ่นดินไหว สึนามิ หลุมยุบและอื่นๆ)

- ไม่มี

4. แนวทางการบริหาร

กรณีสถานการณ์ปกติ

- กรมทรัพยากรธรณี ร่วมกับหน่วยงานต่างๆ ที่เกี่ยวข้องดำเนินการติดตามสถานการณ์อย่างต่อเนื่องสม่ำเสมอ เพื่อให้พร้อมสำหรับการแลกเปลี่ยนและสนับสนุนข้อมูลด้านการบริหารจัดการภัยพิบัติภัยของแต่ละหน่วยงาน และเป็นการช่วยบรรเทาและลดผลกระทบจากภัยพิบัติภัยที่อาจเกิดขึ้นต่อชีวิตและทรัพย์สินของประชาชนอีกทางหนึ่ง
- หน่วยงานที่เกี่ยวข้องเตรียมความพร้อมเพื่อรับมือกับสถานการณ์ที่อาจเกิดขึ้นได้อย่างทันทั่วทั้งที่แจ้งข้อมูล/ข่าวสาร/รายงานอย่างสม่ำเสมอ

5. พื้นที่ติดตามและเฝ้าระวังสถานการณ์ธรณีพิบัติภัยแผ่นดินถล่มและน้ำป่าไหลหลากของกรมทรัพยากรธรณี

- เนื่องจากในพื้นที่เสี่ยงภัยแผ่นดินถล่มมีปริมาณน้ำฝนไม่ถึงเกณฑ์การเฝ้าระวัง ประกอบกับไม่มีพื้นที่คาดการณ์ปริมาณน้ำฝนที่อาจก่อให้เกิดแผ่นดินถล่มล่วงหน้า จึงไม่มีพื้นที่ติดตามสถานการณ์ธรณีพิบัติภัยแผ่นดินถล่มและน้ำป่าไหลหลาก

ข้อมูลสนับสนุนที่ใช้ในการวิเคราะห์ ติดตามและเฝ้าระวังธรณีพิบัติภัยแผ่นดินถล่ม ศูนย์ปฏิบัติการธรณีพิบัติภัย มีดังนี้

• สภาพอากาศ (กรมอุตุนิยมวิทยา)

- พยากรณ์อากาศ 24 ชั่วโมงข้างหน้า บริเวณความกดอากาศสูงหรือมวลอากาศเย็นกำลังอ่อนยังคงปกคลุมภาคเหนือตอนบน และภาคตะวันออกเฉียงเหนือตอนบนของประเทศไทย ทำให้บริเวณดังกล่าวมีหมอกในตอนเช้า ในขณะที่มีลมตะวันออกเฉียงพัดปกคลุมบริเวณภาคตะวันออกเฉียงเหนือตอนล่าง ภาคตะวันออก ภาคกลางตอนล่าง และภาคใต้ ประกอบกับมีหย่อมความกดอากาศต่ำปกคลุมบริเวณชายฝั่งประเทศมาเลเซีย ลักษณะเช่นนี้ทำให้บริเวณดังกล่าวยังคงมีฝนฟ้าคะนองเกิดขึ้นได้ และมีฝนตกหนักบางแห่งในภาคใต้ตอนล่าง ขอให้ประชาชนในบริเวณดังกล่าวระวังอันตรายจากฝนตกหนัก รวมทั้งเพิ่มความระมัดระวังในการสัญจรผ่านบริเวณที่มีฝนฟ้าคะนอง

- ปริมาณน้ำฝนสูงสุดวัดได้ที่อำเภอพิบูลย์ จังหวัดนครศรีธรรมราช 102.0 มม. (ที่มา : สถาบันสารสนเทศทรัพยากรน้ำ (องค์การมหาชน))

• ปริมาณน้ำฝนและเกณฑ์การแจ้งเตือนจากสถานีตรวจติดตามการเคลื่อนตัวของมวลดิน ของกรมทรัพยากรธรณี จำนวน 25 สถานี

- ปริมาณน้ำฝนสูงสุดวัดได้ที่สถานีบ้านเทพพนม ตำบลเขาพนม อำเภอเขาพนม จังหวัดกระบี่ 14.0 มม. / ปริมาณน้ำฝนอยู่ในเกณฑ์ปกติ

• พื้นที่คาดการณ์ปริมาณน้ำฝนที่อาจก่อให้เกิดแผ่นดินถล่มล่วงหน้า 3 วัน จากแบบจำลองพื้นที่อ่อนไหวต่อแผ่นดินถล่มแบบพลวัต (AP Model)

สำหรับศูนย์ปฏิบัติการธรณีพิบัติภัย

- ไม่มีพื้นที่คาดการณ์

หมายเหตุ AP Model เป็นการวิเคราะห์ข้อมูลเชิงสถิติของปริมาณน้ำฝนสะสมและเหตุการณ์แผ่นดินถล่มในอดีตนำมาสร้างเกณฑ์น้ำฝนสะสมวิกฤตสำหรับเฝ้าระวังและแจ้งเตือนภัยแผ่นดินถล่ม ข้อมูลการคาดการณ์ปริมาณน้ำฝนล่วงหน้า 72 ชั่วโมง โดยสถาบันสารสนเทศทรัพยากรน้ำ (องค์การมหาชน) ได้นำมาวิเคราะห์ด้วยแบบจำลอง AP Model เพื่อคาดการณ์พื้นที่ที่จะติดตาม/เฝ้าระวังธรณีพิบัติภัยแผ่นดินถล่มล่วงหน้า

• ปริมาณน้ำฝนที่วัดได้จากเครือข่ายเฝ้าระวังแจ้งเตือนธรณีพิบัติภัยในรอบ 24 ชั่วโมง (9 พ.ย. 66 เวลา 07.00 น. – 10 พ.ย. 66 เวลา 07.00 น.)

ภาค	จังหวัด / อำเภอ / ตำบล / หมู่บ้าน				ข้อมูลปริมาณน้ำฝน (รอบ 24 ชม.)	เครือข่ายฯ ทธ. (ผู้รายงาน)
เหนือ	แม่ฮ่องสอน	ปาย	แม่ฮี้	แม่ฮี้	ท้องฟ้าโปร่ง อากาศเย็น	นางสมศรี ช่อมแก้ว
	เชียงใหม่	เมือง	แม่กรณ์	ใหม่	ท้องฟ้าโปร่ง อากาศเย็น	นายสังเวียน จันทร์ศรี
	เชียงใหม่	หางดง	บ้านปาง	ปางใต้	ท้องฟ้าโปร่ง อากาศเย็น	นายวรวิทย์ อินก้อน
	แพร่	เมือง	สวนเขื่อน	สวนเขื่อน	ท้องฟ้าโปร่ง อากาศเย็น	นายวรรณรัตน์ สมใจ
	แพร่	ลอง	หัวทุ่ง	นาอูน่อง	ท้องฟ้าโปร่ง อากาศเย็น	นายเกษม ผืนแบน
	น่าน	สองแคว	นาไร่หลวง	น้ำพัน	ท้องฟ้าโปร่ง อากาศเย็น	นายสว่าง สกลโอฬาร
	สุโขทัย	ศรีสัชชนาลัย	แม่สำ	ท่าโพธิ์	ท้องฟ้าโปร่ง อากาศเย็น	นายสัญญาชัย ยกชู
	กำแพงเพชร	เมือง	นาบ่อคำ	ปางขนุน	ท้องฟ้าโปร่ง อากาศเย็น	นายจิระ ชัดสาย
ใต้	สุราษฎร์ธานี	พนม	พนม	แสนสุข	วัดปริมาณน้ำฝนได้ 45 มม.	นายเมธามาต บัวสุวรรณ
	สุราษฎร์ธานี	คีรีรัฐนิคม	น้ำหัก	ปากพาย	วัดปริมาณน้ำฝนได้ 42 มม.	นายชนกพงศ์ ภูห้วยกล้า
	สุราษฎร์ธานี	วิภาวดี	ตะกุกเหนือ	บางเหมาะ	วัดปริมาณน้ำฝนได้ 30 มม.	นายมานพ พลภักดี
	กระบี่	เมือง	เขาคราม	ทุ่ง	วัดปริมาณน้ำฝนได้ 30 มม.	นายสมัย ทัดศรี
	กระบี่	เมือง	ทับปrik	วังหิน	วัดปริมาณน้ำฝนได้ 30 มม.	นายบุญผ่อง ฤทธิงอ
	พังงา	กระบี่	แม่นางขาว	โชคอำนวย	วัดปริมาณน้ำฝนได้ 25 มม.	นายพรสุริยา พิศแก้ว
	พังงา	กะปง	เหล	ช้างเชือ	วัดปริมาณน้ำฝนได้ 15 มม.	นายจริต แสงทอง
	ชุมพร	สวี	วิสัยใต้	หาดพริก	วัดปริมาณน้ำฝนได้ 10 มม.	นายทวัฒน์ แต่งอ่อน
	นครศรีธรรมราช	ลิซล	เขาน้อย	ยอดน้ำ	วัดปริมาณน้ำฝนได้ 10 มม.	นายสุเทพ โมอ่อน
	ตรัง	ห้วยยอด	ปากแจ่ม	ลำแพะ	วัดปริมาณน้ำฝนได้ 0.1 มม.	นายพินิจ ชูชื่น
	ตรัง	ห้วยยอด	ปากแจ่ม	คลองค้อย	ท้องฟ้าโปร่ง ไม่มีฝนตก	นายสมนึก ชัญเสน
	ตรัง	ห้วยยอด	ปากแจ่ม	ท่ามะปราง	ท้องฟ้าโปร่ง ไม่มีฝนตก	นายทัศณะ คงแก้ว
	สงขลา	รัตภูมิ	เขาพระ	คลองหิน	ท้องฟ้าโปร่ง ไม่มีฝนตก	นายดลอรหมาน หมาดหวัง
	พัทลุง	ศรีนครินทร์	อ่างทอง	ปากแพรก	ท้องฟ้าโปร่ง ไม่มีฝนตก	นายบุญเสริม หนูสุวรรณ
	พังงา	กะปง	รมณีย์	ปากคลอง	ท้องฟ้าโปร่ง ไม่มีฝนตก	นายอนุกุล รุ่งจิตร
	สตูล	ละงู	น้ำผุด	วังนาใน	ท้องฟ้าโปร่ง ไม่มีฝนตก	นางวรรณิ หมุนเอียด
	ชุมพร	ปะทิว	ดอนยาง	ดอนสัก	ท้องฟ้าโปร่ง ไม่มีฝนตก	นายสุวรรณ ฝิขะวัณ
	นราธิวาส	เมือง	อุทยานแห่งชาติอ่าวมะนาว-เขาดันหยง		ท้องฟ้าโปร่ง ไม่มีฝนตก	เจ้าหน้าที่ ทส.
ระนอง	กระบี่	จ.ป.ร.	นิคมฝั่ง 1	ท้องฟ้าโปร่ง ไม่มีฝนตก	นายจำลอง พวงสุวรรณ	
ตะวันออก	ตราด	เกาะช้าง	หน่วยพิทักษ์อุทยานแห่งชาติที่ กข.4 (คลองพลู)		วัดปริมาณน้ำฝนได้ 3 มม.	นายฉลอง พันธนาคิน
	ตราด	บ่อไร่	หนองบอน	คอแล	ท้องฟ้าโปร่ง ไม่มีฝนตก	นายบุญมั่น ไชยะวงษ์
	ฉะเชิงเทรา	ท่าตะเกียบ	ท่าตะเกียบ	หนองปรือกันยาง	ท้องฟ้าโปร่ง ไม่มีฝนตก	นายบุญเลี้ยง ศรีชัย
	ชลบุรี	บ่อทอง	พลวงทอง	เขาใหญ่	ท้องฟ้าโปร่ง ไม่มีฝนตก	นายประภาส แซ่อึ้ง
	ชลบุรี	ศรีราชา	หนองขาม	โค้งดารา	ท้องฟ้าโปร่ง ไม่มีฝนตก	นางวรรณิ บุตรดี
	จันทบุรี	ขลุง	ซึ้ง	ซึ้งบน	ท้องฟ้าโปร่ง ไม่มีฝนตก	นายสัจด์ เมธวัน
	ปราจีนบุรี	นาดี	แก่งดินสอ	แก่งใหญ่	ท้องฟ้าโปร่ง ไม่มีฝนตก	นายกมล เทียมคง
กลาง	ประจวบคีรีขันธ์	หัวหิน	บึงนคร	แพรกตะคร้อ	ท้องฟ้าครึ้ม ไม่มีฝนตก	นายนพเก้า แซ่จั้ง
	กาญจนบุรี	สังขละบุรี	หนองลู	หน่วยพิทักษ์ป่าเก็งสะดา	ท้องฟ้าโปร่ง ไม่มีฝนตก	นางสมใจ สุขอุดม
	กาญจนบุรี	ทองผาภูมิ	ชะแล	เกริงกระเวีย	ท้องฟ้าโปร่ง ไม่มีฝนตก	นายทักษิณ คำวัน
	ลพบุรี	ชัยบาดาล	ชัยนารายณ์	โกรกรกฟ้า	ท้องฟ้าโปร่ง ไม่มีฝนตก	นางละมัย อินทองกลาง
	สระบุรี	แก่งคอย	ชะอม	บึงไม้	ท้องฟ้าโปร่ง ไม่มีฝนตก	นายมิตรชัย สายทอง
	เพชรบุรี	แก่งกระจาน	ห้วยแม่เพรียง	พุไพร	ท้องฟ้าโปร่ง ไม่มีฝนตก	นายสังวาล สาสิทธิ์
ตะวันออก เฉียงเหนือ	ศรีสะเกษ	ภูสิงห์	ดงรัก	คูสีแจ	ท้องฟ้าโปร่ง ไม่มีฝนตก	นายอ่ำ ธนู
	เลย	ภูเรือ	ปลาบ่า	ปลาบ่า	ท้องฟ้าโปร่ง ไม่มีฝนตก	นายมนตรี ศรีบุรินทร์
	หนองคาย	สังคม	บ้านม่วง	โนนสว่าง	ท้องฟ้าโปร่ง ไม่มีฝนตก	นายสายันต์ สินสวัสดิ์
	อุดรธานี	นาเยือง	โนนทอง	โสมสวรรค์	ท้องฟ้าโปร่ง ไม่มีฝนตก	นายถาวร ประจัญกล้า
	ชัยภูมิ	คอนสาร	ทุ่งพระ	ขสพ.ผาผึ้ง	ท้องฟ้าโปร่ง ไม่มีฝนตก	นายวรรณชนก สุวรรณกร

หมายเหตุ : ศูนย์ปฏิบัติการธรณีพิบัติภัย ได้ประสานงานเครือข่ายเฝ้าระวังแจ้งเตือนธรณีพิบัติภัย จำนวน 45 คน เพื่อรวบรวมข้อมูลในพื้นที่เพื่อจัดทำรายงานสถานการณ์ธรณีพิบัติภัยประจำวัน วันศุกร์ที่ 10 พฤศจิกายน พ.ศ. 2566