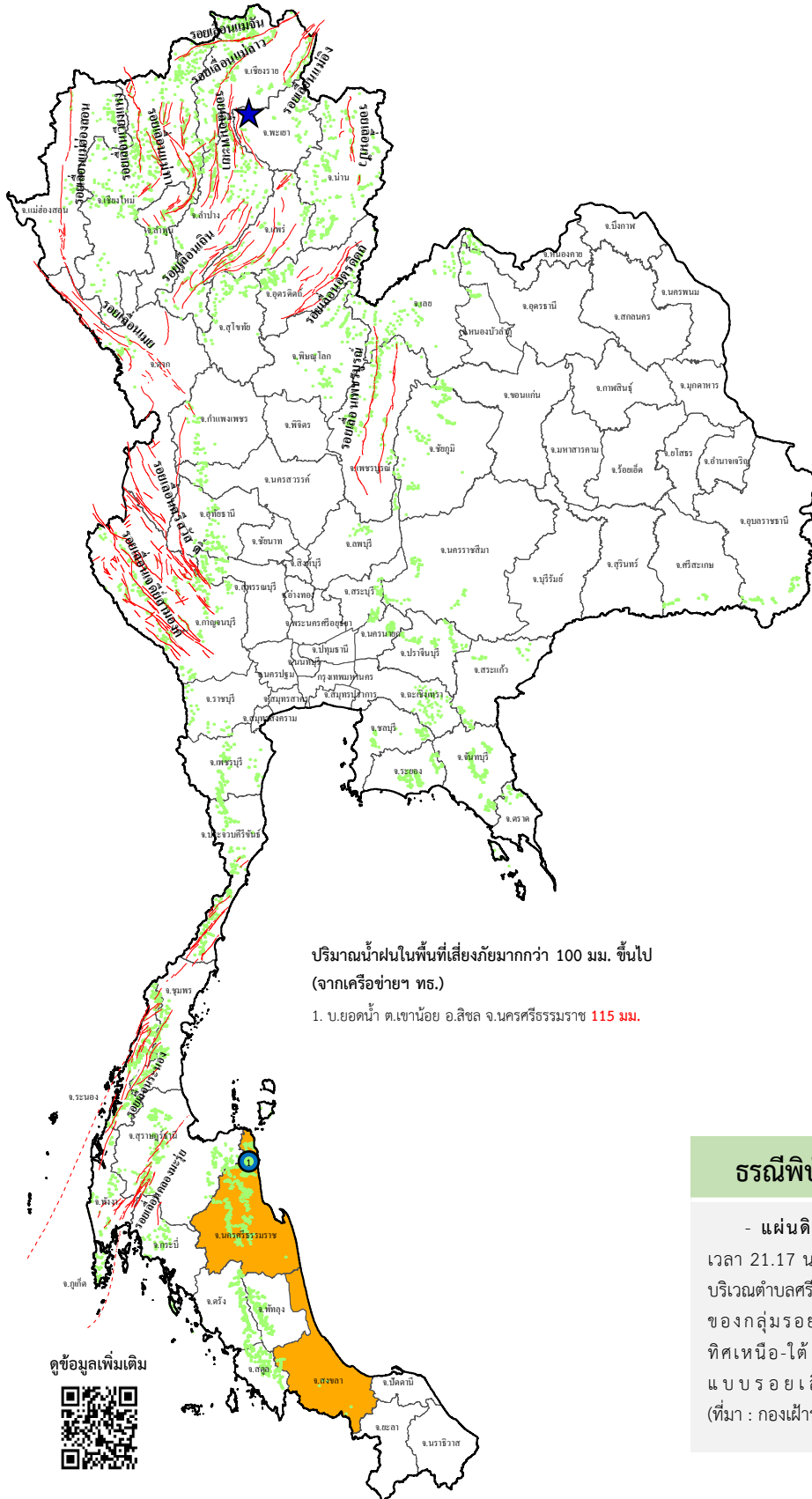




ข่าวประชาสัมพันธ์ กรมทรัพยากรธรณี

รายงานสถานการณ์ธรณีพิบัติภัยประจำวัน
วันจันทร์ที่ 13 พฤศจิกายน 2566 เวลา 09.00 น.



ประเภทของภัยที่เกิด

คำอธิบายสัญลักษณ์

- พื้นที่เฝ้าระวังแผ่นดินถล่มและน้ำป่าไหลหลากของกรมทรัพยากรธรณี
- พื้นที่ติดตามสถานการณ์ธรณีพิบัติภัยแผ่นดินถล่มและน้ำป่าไหลหลากของกรมทรัพยากรธรณี (2)
- แผ่นดินถล่ม
- จุดเหนือศูนย์เกิดแผ่นดินไหว (1)
- สึนามิ
- หลุมยุบ / ตลิ่งทรุดตัว
- ปริมาณน้ำฝนในพื้นที่เสี่ยงภัยมากกว่า 100 มม. ขึ้นไป (1)
- อาสาสมัครเครือข่ายวัดปริมาณน้ำฝนของกรมทรัพยากรธรณี
- รอยเลื่อนมีพลัง
- รอยเลื่อนมีพลังโดยประมาณ

พื้นที่ติดตามสถานการณ์
ธรณีพิบัติภัยดินถล่มและน้ำป่าไหลหลาก
ของกรมทรัพยากรธรณี

เหนือ ➤ ไม่มี

กลาง ➤ ไม่มี

ตะวันออก ➤ ไม่มี

เฉียงเหนือ ➤ ไม่มี

ตะวันออก ➤ ไม่มี

ใต้ ➤ นครศรีธรรมราช สงขลา

ปริมาณน้ำฝนในพื้นที่เสี่ยงภัยมากกว่า 100 มม. ขึ้นไป
(จากเครือข่ายฯ ทธ.)

1. บ.ยอดน้ำ ต.เขาน้อย อ.สิชล จ.นครศรีธรรมราช 115 มม.

ธรณีพิบัติภัยภายในประเทศ รอบ 24 ชั่วโมง

- แผ่นดินไหว : จังหวัดพะเยา (วานนี้) วันที่ 12 พ.ย. 66 เวลา 21.17 น.เกิดแผ่นดินไหวขนาด 1.7 ที่ระดับความลึก 2 กิโลเมตร บริเวณตำบลศรีถ้อย อำเภอแม่ใจ จังหวัดพะเยา สาเหตุเกิดจากการเลื่อนตัวของกลุ่มรอยเลื่อนพะเยา ที่มีทิศทางการวางตัวในแนวเกือบทิศเหนือ-ใต้ ค่อนมาทางทิศตะวันตกเฉียงเหนือ มีการเลื่อนตัวแบบ รอยเลื่อนปกติ (Normal fault) ไม่มีความเสียหาย (ที่มา : กองเฝ้าระวังแผ่นดินไหว กรมอุตุนิยมวิทยา และกรมทรัพยากรธรณี)

ดูข้อมูลเพิ่มเติม





รายงานสถานการณ์ธรณีพิบัติภัยประจำวัน
วันจันทร์ที่ 13 พฤศจิกายน พ.ศ. 2566 เวลา 09.00 น.



1. ข่าวประชาสัมพันธ์กรมทรัพยากรธรณี แจ้งเฝ้าระวังแผ่นดินถล่ม

- ไม่มี

2. ธรณีพิบัติภัยภายในประเทศ รอบ 24 ชั่วโมง

2.1 แผ่นดินถล่ม น้ำป่าไหลหลาก ดินโคลน ดินร่วน รอยแยก และหลุมยุบ

- น้ำป่าไหลหลาก : จังหวัดสงขลา วานนี้ (12 พ.ย. 66) เกิดฝนตกหนักส่งผลทำให้เกิดน้ำป่าไหลหลากจากเทือกเขาน้ำค้างชายแดนไทย-มาเลเซียเข้าท่วมในพื้นที่บ้านน้ำลาด หมู่ 2 ตำบลสำนักแก้ว อำเภอสะเดา จังหวัดสงขลา โดยเฉพาะบ้านเรือนที่อยู่ใกล้ลำคลองได้รับผลกระทบ 50 ครัวเรือน ถนน มัสยิด โรงเรียน รวมทั้งพื้นที่การเกษตร และยังมีรายงานผู้บาดเจ็บ ทั้งนี้ หน่วยงานที่เกี่ยวข้องเข้าให้การช่วยเหลือในเบื้องต้นแล้ว (ที่มา : กรมป้องกันและบรรเทาสาธารณภัย และ <https://mgronline.com>)

2.2 แผ่นดินไหว

- แผ่นดินไหว : จังหวัดพะเยา วานนี้ (12 พ.ย. 66) เวลา 21.17 น. เกิดแผ่นดินไหวขนาด 1.7 ที่ระดับความลึก 2 กิโลเมตร บริเวณตำบลศรีถ้อย อำเภอแม่ใจ จังหวัดพะเยา สาเหตุเกิดจากการเคลื่อนตัวของกลุ่มรอยเลื่อนพะเยา ที่มีทิศทางการวางตัวในแนวเกือบทิศเหนือ-ใต้ ค่อนมาทางทิศตะวันตกเฉียงเหนือ มีการเคลื่อนตัวแบบรอยเลื่อนปกติ (Normal fault) ไม่มีความเสียหาย (ที่มา : กองเฝ้าระวังแผ่นดินไหว กรมอุตุนิยมวิทยา และกรมทรัพยากรธรณี)

3. ธรณีพิบัติภัยทั่วโลก รอบ 24 ชั่วโมง ที่มีผลกระทบรุนแรง (แผ่นดินถล่ม ภูเขาไฟระเบิด แผ่นดินไหว สึนามิ หลุมยุบและอื่นๆ)

- ไม่มี

4. แนวทางการบริหาร

กรณีมีฝนตกหนักต่อเนื่อง

- แจ้งอาสาสมัครเครือข่ายในพื้นที่เสี่ยงภัยแผ่นดินถล่มบริเวณภาคใต้ ให้ทำการเฝ้าระวังและติดตามสถานการณ์ธรณีพิบัติภัยแผ่นดินถล่มและน้ำป่าไหลหลากอย่างต่อเนื่อง รวมทั้งการเตรียมความพร้อมรับมือกับสถานการณ์ธรณีพิบัติภัยที่อาจจะขึ้นได้
- หน่วยงานที่เกี่ยวข้องในพื้นที่ติดตามสถานการณ์อย่างใกล้ชิดและต่อเนื่อง หากมีสถานการณ์ธรณีพิบัติภัยเกิดขึ้นในพื้นที่เจ้าหน้าที่ต้องเข้าตรวจสอบพื้นที่เกิดเหตุอย่างทันทีเพื่อสร้างความมั่นใจและให้คำแนะนำเบื้องต้นกับประชาชนในพื้นที่เสี่ยงภัย

5. พื้นที่ติดตามและเฝ้าระวังสถานการณ์ธรณีพิบัติภัยแผ่นดินถล่มและน้ำป่าไหลหลากของกรมทรัพยากรธรณี

- เนื่องจากในพื้นที่เสี่ยงภัยแผ่นดินถล่มมีฝนตกต่อเนื่อง โดยเฉพาะในบริเวณภาคใต้ จังหวัดนครศรีธรรมราช และสงขลา ศูนย์ปฏิบัติการธรณีพิบัติภัยจึงได้ทำการเฝ้าระวังและติดตามสถานการณ์ธรณีพิบัติภัยแผ่นดินถล่มและน้ำป่าไหลหลากเป็นพิเศษ และจะทำการแจ้งอาสาสมัครเครือข่ายในพื้นที่เสี่ยงภัยต่อไป

ข้อมูลสนับสนุนที่ใช้ในการวิเคราะห์ ติดตามและเฝ้าระวังธรณีพิบัติภัยแผ่นดินถล่ม ศูนย์ปฏิบัติการธรณีพิบัติภัย มีดังนี้

• สภาพอากาศ (กรมอุตุนิยมวิทยา)

- พยากรณ์อากาศ 24 ชั่วโมงข้างหน้า บริเวณความกดอากาศสูงหรือมวลอากาศเย็นกำลังปานกลางระลอกใหม่จากประเทศจีนแผ่ลงมาปกคลุมภาคตะวันออกเฉียงเหนือตอนบนแล้ว คาดว่าจะแผ่ปกคลุมภาคตะวันออกเฉียงเหนือตอนล่าง ภาคกลางตอนบน และภาคเหนือตอนบนในวันนี้ ประกอบกับลมตะวันออกเฉียงใต้พัดปกคลุมบริเวณภาคตะวันออกเฉียงเหนือตอนล่าง และภาคใต้ ในขณะที่หย่อมความกดอากาศต่ำปกคลุมบริเวณภาคใต้ตอนล่าง ลักษณะเช่นนี้ทำให้ภาคเหนือ ภาคตะวันออกเฉียงเหนือ ภาคกลางมีฝนฟ้าคะนองและลมกระโชกแรงบางแห่ง ส่วนภาคใต้มีฝนตกหนักถึงหนักมากบางแห่ง

สำหรับประชาชนบริเวณภาคใต้ระวังอันตรายจากฝนตกหนักถึงหนักมากและฝนที่ตกสะสม ซึ่งอาจทำให้เกิดน้ำท่วมฉับพลันและน้ำป่าไหลหลาก โดยเฉพาะพื้นที่ลาดเชิงเขาใกล้ทางน้ำไหลผ่านและพื้นที่ลุ่ม

- ปริมาณน้ำฝนสูงสุดวัดได้ที่สถานีบ้านน้ำฉา อำเภอสิชล จังหวัดนครศรีธรรมราช 115.0 มม. (ที่มา : สถาบันสารสนเทศทรัพยากรน้ำ (องค์การมหาชน))

• ปริมาณน้ำฝนและเกณฑ์การแจ้งเตือนจากสถานีตรวจติดตามการเคลื่อนตัวของมวลดิน ของกรมทรัพยากรธรณี จำนวน 25 สถานี

- ปริมาณน้ำฝนสูงสุดวัดได้ที่สถานีบ้านเทพพนม ตำบลเขาพนม อำเภอเขาพนม จังหวัดกระบี่ 0.6 มม. / ปริมาณน้ำฝนอยู่ในเกณฑ์ปกติ

• พื้นที่คาดการณ์ปริมาณน้ำฝนที่อาจก่อให้เกิดแผ่นดินถล่มล่วงหน้า 3 วัน จากแบบจำลองพื้นที่อ่อนไหวต่อแผ่นดินถล่มแบบพลวัต (AP Model)

สำหรับศูนย์ปฏิบัติการธรณีพิบัติภัย

- จังหวัดนครศรีธรรมราช / เฝ้าระวังในระยะ 2-3 วันนี้

หมายเหตุ AP Model เป็นการวิเคราะห์ข้อมูลเชิงสถิติของปริมาณน้ำฝนสะสมและเหตุการณ์แผ่นดินถล่มในอดีตนำมาสร้างเกณฑ์น้ำฝนสะสมวิกฤตสำหรับเฝ้าระวังและแจ้งเตือนภัยแผ่นดินถล่ม ข้อมูลการคาดการณ์ปริมาณน้ำฝนล่วงหน้า 72 ชั่วโมง โดยสถาบันสารสนเทศทรัพยากรน้ำ (องค์การมหาชน) ได้นำมาวิเคราะห์ด้วยแบบจำลอง AP Model เพื่อคาดการณ์พื้นที่ที่จะติดตาม/เฝ้าระวังกรณีพิบัติภัยแผ่นดินถล่มล่วงหน้า

• ปริมาณน้ำฝนที่วัดได้จากเครือข่ายเฝ้าระวังแจ้งเตือนธรณีพิบัติภัยในรอบ 24 ชั่วโมง (12 พ.ย. 66 เวลา 07.00 น. – 13 พ.ย. 66 เวลา 07.00 น.)

ภาค	จังหวัด / อำเภอ / ตำบล / หมู่บ้าน				ข้อมูลปริมาณน้ำฝน (รอบ 24 ชม.)	เครือข่ายฯ ทธ. (ผู้รายงาน)
เหนือ	อุดรดิตถ์	พิชัย	ท่าสัก	เต่าไห	วัดปริมาณน้ำฝนได้ 25 มม.	นายวิชัย วิชัยชัชคะ
	อุทัยธานี	บ้านไร่	บ้านไร่	หัวนา	วัดปริมาณน้ำฝนได้ 18 มม.	นายอุดมศักดิ์ ทองสุข
	น่าน	ปัว	สถาน	สันติสุข	ท้องฟ้าโปร่ง เมื่อคืนมีฝนตก	นายสวัสดิ์ สีขาวงค์
	พิษณุโลก	ชาติตระการ	บ่อภาค	นาตอน	ท้องฟ้าโปร่ง เมื่อคืนมีฝนตก	นายโชติช่วง จันทอง
	ลำปาง	เถิน	แม่ปะ	แม่ปะหัวทุ่ง	ท้องฟ้าโปร่ง อากาศเย็น	นายลอน โลมอย
	สุโขทัย	ศรีสัชชนาลัย	แม่สำ	ท่าโพธิ์	ท้องฟ้าโปร่ง อากาศเย็น	นายสัญญาชัย ยกชู
	แม่ฮ่องสอน	ปาย	แม่नाเติง	ดอยผีลู	ท้องฟ้าโปร่ง อากาศเย็น	นายณัฐวัตร พัฒนาสุนทร
	แพร่	ลอง	หัวทุ่ง	นาอุ่น่อง	ท้องฟ้าโปร่ง อากาศเย็น	นายเกษม ผืนแบน
	แพร่	เมือง	สวนเขื่อน	สวนเขื่อน	ท้องฟ้าโปร่ง อากาศเย็น	นายวรรณรัตน์ สมใจ
	เชียงใหม่	หางดง	บ้านปง	ปงใต้	ท้องฟ้าโปร่ง อากาศเย็น	นายวรวิทย์ อินก้อน
	ลำพูน	แม่ทา	ทาภาค	ดอยแช่	ท้องฟ้าโปร่ง อากาศเย็น	นายสุทัศน์ นันตาทากาศ
ใต้	นครศรีธรรมราช	ลิซล	เขาน้อย	ยอดน้ำ	วัดปริมาณน้ำฝนได้ 115 มม.	นายสุเทพ โมอ่อน
	ระนอง	ละอุ่น	บางแก้ว	บางแก้วน้อย	วัดปริมาณน้ำฝนได้ 50 มม.	นายทันวิทย์ เพชรศิริ
	ระนอง	กระบุรี	จ.ป.ร.	นิคมฝั่ง1	วัดปริมาณน้ำฝนได้ 35 มม.	นายจำลอง พวงสุวรรณ
	ชุมพร	หลังสวน	บ้านควน	ห้วยตาสิงห์	วัดปริมาณน้ำฝนได้ 30 มม.	นายสุวรรณ แก้วคง
	ชุมพร	สวี	วิสัยใต้	หาดพริก	วัดปริมาณน้ำฝนได้ 22 มม.	นายทวัฒน์ แต่งอ่อน
	สุราษฎร์ธานี	วิภาวดี	ตะกุกเหนือ	บางเหมาะ	วัดปริมาณน้ำฝนได้ 20 มม.	นายมานพ พลภักดี
	ตรัง	ห้วยยอด	ปากแจ่ม	คลองค้อย	วัดปริมาณน้ำฝนได้ 15 มม.	นายสมนึก ชัญเสน
	ระนอง	กระบุรี	ลำเลียง	ห้วยไทรงาม	วัดปริมาณน้ำฝนได้ 15 มม.	นายบุญมี เวียงอินทร์
	สุราษฎร์ธานี	คีรีรัฐนิคม	น้ำหัก	ปากพาย	วัดปริมาณน้ำฝนได้ 13 มม.	นายชนกพงศ์ ภู่วัยล้ำ
	ตรัง	ห้วยยอด	ปากแจ่ม	หน้าเขา	วัดปริมาณน้ำฝนได้ 10 มม.	นางบุญเย็น อ้นซ้าย
	พัทลุง	ควนขนุน	พนมวังค์	รร.บ้านระหว่างควน	วัดปริมาณน้ำฝนได้ 10 มม.	นางสาวธัญนันท์ เพชรรัชช์
	ตรัง	ห้วยยอด	ปากแจ่ม	ท่ามะปราง	วัดปริมาณน้ำฝนได้ 9 มม.	นายจรรย์ สมบูรณ์
	ตรัง	ห้วยยอด	ปากแจ่ม	ลำพะ	วัดปริมาณน้ำฝนได้ 8 มม.	นายพินิจ ชูชื่น
	ตรัง	ห้วยยอด	ปากแจ่ม	ปากแจ่ม	วัดปริมาณน้ำฝนได้ 8 มม.	นายทัศณะ คงแก้ว
	พัทลุง	เมือง	เขาเจ็ยก	ศรจ.พัทลุง	วัดปริมาณน้ำฝนได้ 5 มม.	นายทีปวิทย์ ศรีอินทร์
	พังงา	กะปง	เหล	ข้างเขือ	ท้องฟ้าครึ้ม มีฝนตกเล็กน้อย	นายจริต แสงทอง
	นครศรีธรรมราช	ลิซล	เทพราช	สระยูง	ท้องฟ้าครึ้ม มีฝนตกเล็กน้อย	นายมนูญ จิตรเขม้น
นครศรีธรรมราช	ลิซล	ทุ่งไเส	ตลาดเสาร์	ท้องฟ้าครึ้ม มีฝนตกเล็กน้อย	นายอภิรักษ์ สมบัติชัย	
ภูเก็ต	กะทู้	กะทู้	ชุมชนบ้านเหนือ	ท้องฟ้าครึ้ม มีฝนตกเล็กน้อย	นายธนากรณ อักษรพิมพ์	
สงขลา	สะบ้าย้อย	เขาแดง	ทุ่งไพล	ท้องฟ้าโปร่ง ไม่มีฝนตก	นายลินิตร์ ณ เขาแดง	
ตะวันออก	ตราด	บ่อไร่	หนองบอน	คอแล	ท้องฟ้าครึ้ม มีฝนตกเล็กน้อย	นายบุญมั่น ไชยะวงษ์
	ปราจีนบุรี	นาดี	แก่งดินสอ	แก่งใหญ่	ท้องฟ้าครึ้ม ไม่มีฝนตก	นายวิรัตน์ ศรีลาสร้อย
	ตราด	บ่อไร่	ข้างทูน	หนองไม้หอม	ท้องฟ้าโปร่ง ไม่มีฝนตก	นายชรรณชัย โฉมเฉลา
	จันทบุรี	ขลุง	ตรอกนอง	ตรอกนอง	ท้องฟ้าโปร่ง อากาศเย็น	นายประสutti จิตวิสุทธิศรี
	ระยอง	เขาชะเมา	ห้วยทับมอญ	คลองหิน	ท้องฟ้าโปร่ง อากาศเย็น	นางรำพึง ลิขนานนท์
	ชลบุรี	บ่อทอง	พลวงทอง	หลุมมะนาว	ท้องฟ้าโปร่ง อากาศเย็น	นางสาวจุฑาทิพ จิตรหาญ
	ชลบุรี	บ่อทอง	พลวงทอง	เขาใหญ่	ท้องฟ้าโปร่ง อากาศเย็น	นายประภาส แซ่อึ้ง
	ฉะเชิงเทรา	ท่าตะเกียบ	คลองตะเกรา	เกาะกระทิง	ท้องฟ้าโปร่ง อากาศร้อน	นางลำไผ สะอาดแพน
สระแก้ว	วังน้ำเย็น	ทุ่งมหาเจริญ	หนองเรือ	ท้องฟ้าโปร่ง อากาศร้อน	นายวิรัช พงษ์สุวรรณ	
กลาง	กาญจนบุรี	ด่านมะขามเตี้ย	จรเข้เผือก	พุกร่าง	วัดปริมาณน้ำฝนได้ 60 มม.	นายโกมิน ม้วนมอ
	สระบุรี	ม่วงเหล็ก	มิตรภาพ	คันตะเคียน	วัดปริมาณน้ำฝนได้ 11 มม.	นายมงคล เสมียนรัมย์
	ประจวบคีรีขันธ์	ทับสะแก	ห้วยยาง	หัวเขา	ท้องฟ้าครึ้ม ไม่มีฝนตก	นายเกษม พิมพ์สะอาด
	เพชรบุรี	หนองหญ้าปล้อง	ยางน้ำก๊าดใต้	พุพลูบอน	ท้องฟ้าครึ้ม ไม่มีฝนตก	นายวิทยา กระทอง
	สุพรรณบุรี	ด่านช้าง	ห้วยขมิ้น	น้อยป่าแฝก	ท้องฟ้าครึ้ม ไม่มีฝนตก	นางบุษรา อินทอง
	ราชบุรี	สวนผึ้ง	สวนผึ้ง	ทุ่งแฝก	ท้องฟ้าครึ้ม ไม่มีฝนตก	นายประทุม เรืองเดช

• ปริมาณน้ำฝนที่วัดได้จากเครือข่ายฝักระวังแจ้งเตือนธรณีพิบัติภัยในรอบ 24 ชั่วโมง (12 พ.ย. 66 เวลา 07.00 น. – 13 พ.ย. 66 เวลา 07.00 น.)

ภาค	จังหวัด / อำเภอ / ตำบล / หมู่บ้าน				ข้อมูลปริมาณน้ำฝน (รอบ 24 ชม.)	เครือข่ายฯ ทร. (ผู้รายงาน)
ตะวันออกเฉียงเหนือ	หนองคาย	สังคม	สังคม	ผาแดง	ท้องฟ้าโปร่ง ไม่มีฝนตก	นางสมใจ คำภาโคตร
	ศรีสะเกษ	ภูสิงห์	ไพรพัฒนา	นาตำบล	ท้องฟ้าโปร่ง ไม่มีฝนตก	นายผลศลิน รัตนวรเกียรติ
	ชัยภูมิ	คอนสาร	ทุ่งพระ	ขสป.ผาผึ้ง	ท้องฟ้าโปร่ง ไม่มีฝนตก	นายวรรณชนก สุวรรณกร
	นครราชสีมา	ปากช่อง	หมูสี	ท่าช้างใต้	ท้องฟ้าโปร่ง อากาศเย็น	นายบุญมี สารระมุ
	เลย	ภูเรือ	ปลาบ่า	ปลาบ่า	ท้องฟ้าโปร่ง อากาศเย็น	นายมนตรี ศรีบุรินทร์
	หนองบัวลำภู	สุวรรณคูหา	บุญทัน	บุญทัน	ท้องฟ้าโปร่ง อากาศเย็น	นายพุดม ยมลาสิงห์

หมายเหตุ : ศูนย์ปฏิบัติการธรณีพิบัติภัย ได้ประสานงานเครือข่ายฝักระวังแจ้งเตือนธรณีพิบัติภัย จำนวน 52 คน เพื่อรวบรวมข้อมูลในพื้นที่เพื่อจัดทำรายงานสถานการณ์ธรณีพิบัติภัยประจำวัน วันจันทร์ที่ 13 พฤศจิกายน พ.ศ. 2566

ศูนย์ปฏิบัติการธรณีพิบัติภัย กองธรณีวิทยาสิ่งแวดล้อม
กรมทรัพยากรธรณี กระทรวงทรัพยากรธรรมชาติและสิ่งแวดล้อม
โทร 02 621 9703-5 โทรสาร 02 621 9700
www.dmr.go.th