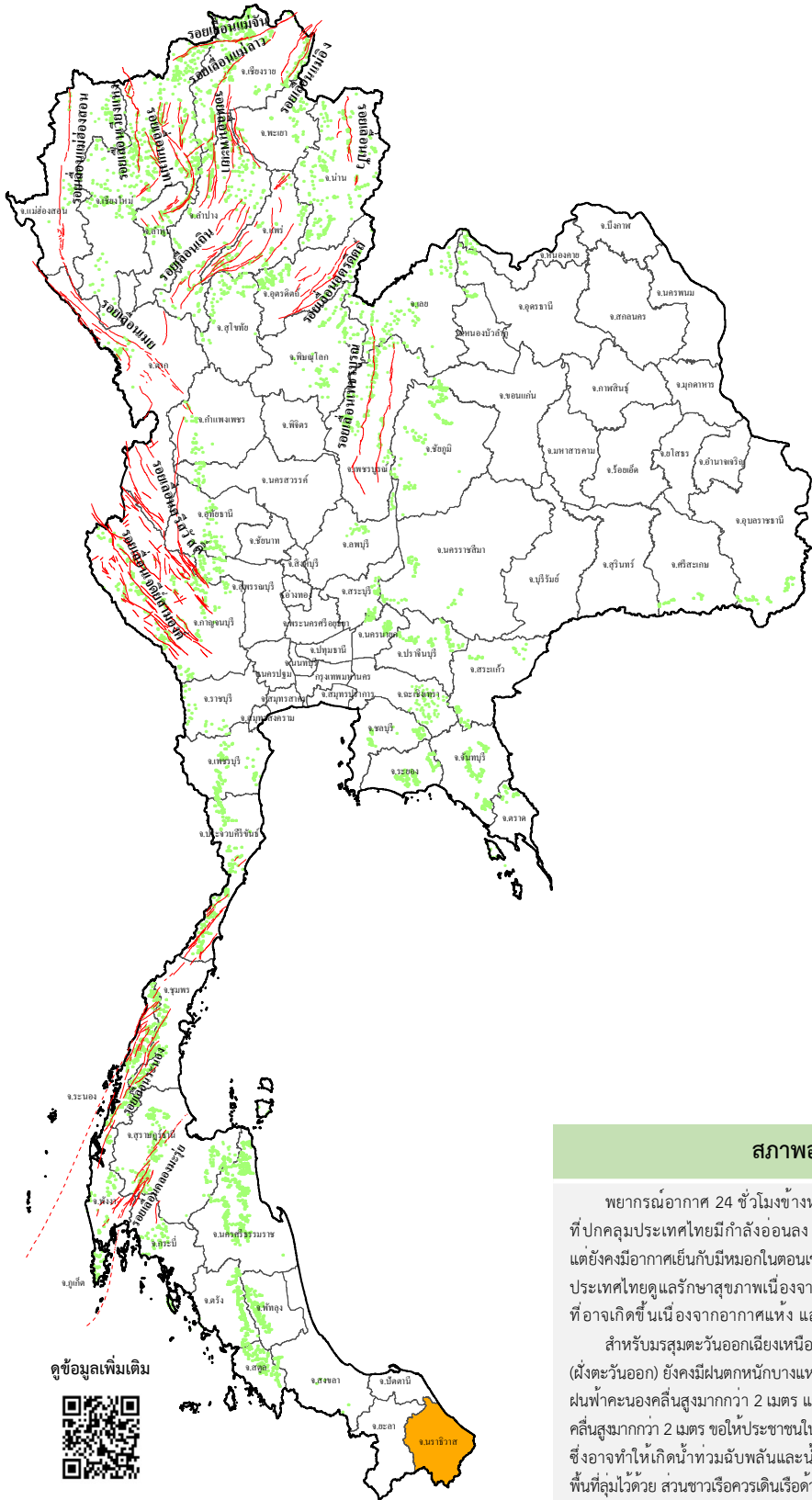







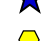





ข่าวประชาสัมพันธ์ กรมทรัพยากรธรณี

รายงานสถานการณ์ธรณีพิบัติภัยประจำวัน
วันพฤหัสบดีที่ 23 พฤศจิกายน 2566 เวลา 09.00 น.



ประเภทของภัยที่เกิด

คำอธิบายสัญลักษณ์

-  พื้นที่เฝ้าระวังแผ่นดินถล่มและน้ำป่าไหลหลากของกรมทรัพยากรธรณี
-  พื้นที่ติดตามสถานการณ์ธรณีพิบัติภัยแผ่นดินถล่มและน้ำป่าไหลหลากของกรมทรัพยากรธรณี (1)
-  แผ่นดินถล่ม
-  จุดเหนือศูนย์เกิดแผ่นดินไหว
-  สึนามิ
-  หลุมยุบ / ตลิ่งทรุดตัว
-  ปริมาณน้ำฝนในพื้นที่เสี่ยงภัยมากกว่า 100 มม. ขึ้นไป
-  อาสาสมัครเครือข่ายวัดปริมาณน้ำฝนของกรมทรัพยากรธรณี
-  รอยเลื่อนมีพลัง
-  รอยเลื่อนมีพลังโดยประมาณ

พื้นที่ติดตามสถานการณ์ธรณีพิบัติภัยดินถล่มและน้ำป่าไหลหลากของกรมทรัพยากรธรณี

- เหนือ > ไม่มี
- กลาง > ไม่มี
- ตะวันออก > ไม่มี
- ตะวันออกเฉียงเหนือ > ไม่มี
- ตะวันออก > ไม่มี
- ใต้ > นราธิวาส

สภาพอากาศ (กรมอุตุนิยมวิทยา)

พยากรณ์อากาศ 24 ชั่วโมงข้างหน้า บริเวณความกดอากาศสูงหรือมวลอากาศเย็นกำลังปานกลางที่ปกคลุมประเทศไทยมีกำลังอ่อนลง ทำให้ประเทศไทยตอนบนมีอุณหภูมิสูงขึ้น 1 - 2 องศาเซลเซียส แต่ยังคงมีอากาศเย็นกับมีหมอกในตอนเช้า โดยมีหมอกหนาบางพื้นที่บริเวณภาคเหนือ ขอให้ประชาชนบริเวณประเทศไทยดูแลรักษาสุขภาพเนื่องจากสภาพอากาศที่เปลี่ยนแปลง รวมถึงให้ระวังอันตรายจากอัคคีภัยที่อาจเกิดขึ้นเนื่องจากอากาศแห้ง และเพิ่มความระมัดระวังในการสัญจรผ่านบริเวณที่มีหมอกไว้ด้วย

สำหรับมรสุมตะวันออกเฉียงเหนือกำลังปานกลางพัดปกคลุมอ่าวไทย และภาคใต้ ทำให้ภาคใต้ตอนล่าง (ฝั่งตะวันออก) ยังคงมีฝนตกหนักบางแห่ง ส่วนบริเวณอ่าวไทยตอนล่าง ทะเลมีคลื่นสูง 1 - 2 เมตร บริเวณที่มีฝนฟ้าคะนองคลื่นสูงมากกว่า 2 เมตร และทะเลอันดามันมีคลื่นสูงประมาณ 1 เมตร บริเวณที่มีฝนฟ้าคะนองคลื่นสูงมากกว่า 2 เมตร ขอให้ประชาชนในบริเวณภาคใต้ตอนล่างระวังอันตรายจากฝนตกหนักและฝนที่ตกสะสม ซึ่งอาจทำให้เกิดน้ำท่วมฉับพลันและน้ำป่าไหลหลาก โดยเฉพาะพื้นที่ลาดเชิงเขาใกล้ทางน้ำไหลผ่านและพื้นที่ลุ่มไว้ด้วย ส่วนชาวเรือควรเดินเรือด้วยความระมัดระวังและหลีกเลี่ยงการเดินเรือในบริเวณที่มีฝนฟ้าคะนอง





รายงานสถานการณ์ธรณีพิบัติภัยประจำวัน
วันพฤหัสบดีที่ 23 พฤศจิกายน พ.ศ. 2566 เวลา 09.00 น.



1. ข่าวประชาสัมพันธ์กรมทรัพยากรธรณี แจ้งเฝ้าระวังแผ่นดินถล่ม

- ไม่มี

2. ธรณีพิบัติภัยภายในประเทศ รอบ 24 ชั่วโมง

2.1 แผ่นดินถล่ม น้ำป่าไหลหลาก ดินโคลนถล่ม หินร่วง รอยแยก และหลุมยุบ

- ไม่มี

2.2 แผ่นดินไหว

- ไม่มี

3. ธรณีพิบัติภัยทั่วโลก รอบ 24 ชั่วโมง ที่มีผลกระทบรุนแรง (แผ่นดินถล่ม ภูเขาไฟระเบิด แผ่นดินไหว สึนามิ หลุมยุบและอื่นๆ)

- ไม่มี

4. แนวทางการบริหาร

กรณีสถานการณ์ปกติ

- กรมทรัพยากรธรณี ร่วมกับหน่วยงานต่างๆ ที่เกี่ยวข้องดำเนินการติดตามสถานการณ์อย่างต่อเนื่องสม่ำเสมอ เพื่อให้พร้อมสำหรับการแลกเปลี่ยนและสนับสนุนข้อมูลด้านการบริหารจัดการพิบัติภัยของแต่ละหน่วยงาน และเป็นการช่วยบรรเทาและลดผลกระทบจากพิบัติภัยที่อาจเกิดขึ้นต่อชีวิตและทรัพย์สินของประชาชนอีกทางหนึ่ง
- หน่วยงานที่เกี่ยวข้องเตรียมความพร้อมเพื่อรับมือกับสถานการณ์ที่อาจเกิดขึ้นได้อย่างทันท่วงที่แจ้งข้อมูล/ข่าวสาร/รายงานอย่างสม่ำเสมอ

5. พื้นที่ติดตามและเฝ้าระวังสถานการณ์ธรณีพิบัติภัยแผ่นดินถล่มและน้ำป่าไหลหลากของกรมทรัพยากรธรณี

- เนื่องจากในพื้นที่เสี่ยงภัยแผ่นดินถล่มมีฝนตกหนักต่อเนื่อง ประกอบกับมีพื้นที่คาดการณ์ปริมาณน้ำฝนที่อาจก่อให้เกิดแผ่นดินถล่มล่วงหน้า โดยเฉพาะในบริเวณภาคใต้ จังหวัดนราธิวาส ศูนย์ปฏิบัติการธรณีพิบัติภัยจึงได้ทำการเฝ้าระวังและติดตามสถานการณ์ธรณีพิบัติภัยแผ่นดินถล่มและน้ำป่าไหลหลากเป็นพิเศษและจะทำการแจ้งอาสาสมัครเครือข่ายในพื้นที่เสี่ยงภัยต่อไป

ข้อมูลสนับสนุนที่ใช้ในการวิเคราะห์ ติดตามและเฝ้าระวังธรณีพิบัติภัยแผ่นดินถล่ม ศูนย์ปฏิบัติการธรณีพิบัติภัย มีดังนี้

• สภาพอากาศ (กรมอุตุนิยมวิทยา)

- พยากรณ์อากาศ 24 ชั่วโมงข้างหน้า บริเวณความกดอากาศสูงหรือมวลอากาศเย็นกำลังปานกลางที่ปกคลุมประเทศไทยมีกำลังอ่อนลง ลักษณะเช่นนี้ทำให้ประเทศไทยตอนบนมีอุณหภูมิสูงขึ้น 1 - 2 องศาเซลเซียส แต่ยังคงมีอากาศเย็นกับมีหมอกในตอนเช้า โดยมีหมอกหนาบางพื้นที่บริเวณภาคเหนือ ขอให้ประชาชนบริเวณประเทศไทยดูแลรักษาสุขภาพเนื่องจากสภาพอากาศที่เปลี่ยนแปลง รวมถึงให้ระวังอันตรายจากอัคคีภัยที่อาจเกิดขึ้นเนื่องจากอากาศแห้ง และเพิ่มความระมัดระวังในการสัญจรผ่านบริเวณที่มีหมอกไว้ด้วย

สำหรับมรสุมตะวันออกเฉียงเหนือกำลังปานกลางพัดปกคลุมอ่าวไทย และภาคใต้ ลักษณะเช่นนี้ทำให้ภาคใต้ตอนล่าง(ฝั่งตะวันออก) ยังคงมีฝนตกหนักบางแห่ง ส่วนบริเวณอ่าวไทยตอนล่าง ทะเลมีคลื่นสูง 1 - 2 เมตร บริเวณที่มีฝนฟ้าคะนองคลื่นสูงมากกว่า 2 เมตร และทะเลอันดามันมีคลื่นสูงประมาณ 1 เมตร บริเวณที่มีฝนฟ้าคะนองคลื่นสูงมากกว่า 2 เมตร ขอให้ประชาชนในบริเวณภาคใต้ตอนล่างระวังอันตรายจากฝนตกหนักและฝนที่ตกสะสม ซึ่งอาจทำให้เกิดน้ำท่วมฉับพลันและน้ำป่าไหลหลากโดยเฉพาะพื้นที่ลาดเชิงเขาใกล้ทางน้ำไหลผ่านและพื้นที่ลุ่มไว้ด้วย ส่วนชาวเรือควรเดินเรือด้วยความระมัดระวังและหลีกเลี่ยงการเดินเรือในบริเวณที่มีฝนฟ้าคะนอง

- ปริมาณน้ำฝนสูงสุดวัดได้ที่สถานีบ้านท่าเรือ อำเภอหรือเสาะ จังหวัดนราธิวาส 96.5 มม. (ที่มา : สถาบันสารสนเทศทรัพยากรน้ำ (องค์การมหาชน))

• ปริมาณน้ำฝนและเกณฑ์การแจ้งเตือนจากสถานีตรวจติดตามการเคลื่อนตัวของมวลดิน ของกรมทรัพยากรธรณี จำนวน 25 สถานี

- ปริมาณน้ำฝนสูงสุดวัดได้ที่สถานีบ้านบ่อหลวง ตำบลบ่อเกลือใต้ อำเภอบ่อเกลือ จังหวัดน่าน 0.2 มม. / ปริมาณน้ำฝนอยู่ในเกณฑ์ปกติ

• พื้นที่คาดการณ์ปริมาณน้ำฝนที่อาจก่อให้เกิดแผ่นดินถล่มล่วงหน้า 3 วัน จากแบบจำลองพื้นที่อ่อนไหวต่อแผ่นดินถล่มแบบพลวัต (AP Model)

สำหรับศูนย์ปฏิบัติการธรณีพิบัติภัย

- จังหวัดนราธิวาส / เฝ้าระวังในระยะ 2-3 วันนี้

หมายเหตุ AP Model เป็นการวิเคราะห์ข้อมูลเชิงสถิติของปริมาณน้ำฝนสะสมและเหตุการณ์แผ่นดินถล่มในอดีตนำมาสร้างเกณฑ์น้ำฝนสะสมวิกฤตสำหรับเฝ้าระวังและแจ้งเตือนภัยแผ่นดินถล่ม ข้อมูลการคาดการณ์ปริมาณน้ำฝนล่วงหน้า 72 ชั่วโมง โดยสถาบันสารสนเทศทรัพยากรน้ำ (องค์การมหาชน) ได้นำมาวิเคราะห์ด้วยแบบจำลอง AP Model เพื่อคาดการณ์พื้นที่ที่จะติดตาม/เฝ้าระวังธรณีพิบัติภัยแผ่นดินถล่มล่วงหน้า

• ปริมาณน้ำฝนที่วัดได้จากเครือข่ายฝึาระวังแจ้งเตือนธรณีพิบัติภัยในรอบ 24 ชั่วโมง (22 พ.ย. 66 เวลา 07.00 น. – 23 พ.ย. 66 เวลา 07.00 น.)

ภาค	จังหวัด / อำเภอ / ตำบล / หมู่บ้าน				ข้อมูลปริมาณน้ำฝน (รอบ 24 ชม.)	เครือข่ายฯ ทธ. (ผู้รายงาน)
เหนือ	เชียงใหม่	สะเมิง	แม่สาบ	ปางเต๋ม	ท้องฟ้ามีเมฆมาก อากาศเย็น	นายยิ่ง กลิ่นอบ
	ลำพูน	แม่ทา	ทาภาค	ดอยแช่	ท้องฟ้ามีเมฆมาก อากาศเย็น	นายสุทัศน์ นันตากาศ
	เชียงใหม่	หางดง	บ้านปาง	ปงใต้	ท้องฟ้าโปร่ง อากาศเย็น	นายวรวิทย์ อินก้อน
	อุตรดิตถ์	ท่าปลา	น้ำหมั้น	ทรายงาม	ท้องฟ้าโปร่ง อากาศเย็น	นายประสิทธิ์ ทองหล่อ
	แพร่	ลอง	หัวทุ่ง	นาอุ่นน่อง	ท้องฟ้าโปร่ง อากาศเย็น	นายเกษม ผืนแบน
	แม่ฮ่องสอน	แม่สะเรียง	รร.แม่สะเรียงบริพัตรศึกษา		ท้องฟ้าโปร่ง อากาศเย็น	นายวิทยา ปริสาวงศ์
	สุโขทัย	ศรีสัชนาลัย	แม่สำ	ตอสัก	ท้องฟ้าโปร่ง อากาศเย็น	นายวิรุฬห์ ฤทธิดี
	นครสวรรค์	แม่เปิน	แม่เปิน	สวนป่า	ท้องฟ้าโปร่ง อากาศเย็น	นายบุญชู โชติธรรม
	น่าน	เมือง	สะเนียน	เหนือวัด	ท้องฟ้าโปร่ง อากาศเย็น	นายณัฐวุฒิ มูลชมภู
	ตาก	แม่สอด	พระธาตุผาแดง	ถ้าเสือ	ท้องฟ้าโปร่ง อากาศเย็น	นายสุทัศน์ ภัทรหิรัต
เพชรบูรณ์	เมือง	นายม	น้ำโจน	ท้องฟ้าโปร่ง อากาศเย็น	นายฉลอง แสนชัย	
ใต้	สงขลา	สะบ้าย้อย	เขาแดง	ทุ่งไพล	วัดปริมาณน้ำฝนได้ 40 มม.	นายสินิตร์ ณ เขาแดง
	พัทลุง	ปากพะยูน	ฝาละมี	รร.ควนพระสาครินทร์	วัดปริมาณน้ำฝนได้ 20 มม.	นายวิชาญ ฤทธิเดช
	พัทลุง	กงหรา	ขรัต	รร.บ้านต้นประดู่	วัดปริมาณน้ำฝนได้ 6 มม.	นางสาวพจนารัตน์ อำไพฤทธิ์
	นราธิวาส	เมือง	อุทยานแห่งชาติอ่าวมะนาว-เขาตันหยง		วัดปริมาณน้ำฝนได้ 6 มม.	เจ้าหน้าที่ ทส.
	พัทลุง	ควนขนุน	แพรกหา	รร.ปัญญาวุธ	วัดปริมาณน้ำฝนได้ 5 มม.	นางสาวบุญญา พัฒนพงศ์
	พัทลุง	ควนขนุน	พนมวังค์	รร.บ้านระหว่างควน	วัดปริมาณน้ำฝนได้ 5 มม.	นางสาวธัญนันท์ เพชรรักษ์
	นครศรีธรรมราช	ลิขิต	เขาน้อย	ยอดน้ำ	ท้องฟ้าครึ้ม ไม่มีฝนตก	นายสุเทพ โมอ่อน
	สตูล	ละงู	น้ำผุด	วังสายทอง	ท้องฟ้าครึ้ม ไม่มีฝนตก	นายไม พูลภักดี
	ภูเก็ต	ถลาง	ศรีสุนทร	ท่าเรือ	ท้องฟ้าครึ้ม ไม่มีฝนตก	นายเฉลิมชัย คลองงาม
	ชุมพร	ท่าแซะ	รับร่อ	สันกำแพง 1	ท้องฟ้าโปร่ง ไม่มีฝนตก	นายสุภาพ รัชชรงค์
	ระนอง	กระบุรี	จ.ป.ร.	นิคมฝั่ง 1	ท้องฟ้าโปร่ง ไม่มีฝนตก	นายจำลอง พวงสุวรรณ
	ระนอง	กระบุรี	ลำเลียง	ลำเลียงใน	ท้องฟ้าโปร่ง ไม่มีฝนตก	นายพงษ์ณรา ปากหวาน
	ตรัง	ห้วยยอด	ปากแจ่ม	ลำพะ	ท้องฟ้าโปร่ง ไม่มีฝนตก	นายพินิจ ชูชื่น
	ตรัง	ห้วยยอด	ปากแจ่ม	ปากแจ่ม	ท้องฟ้าโปร่ง ไม่มีฝนตก	นายทัศณะ คงแก้ว
ตรัง	ห้วยยอด	ปากแจ่ม	คลองค้อย	ท้องฟ้าโปร่ง ไม่มีฝนตก	นายสมนึก ชฎุแสน	
พังงา	กะปง	เหล	ข้างเขือ	ท้องฟ้าโปร่ง ไม่มีฝนตก	นายจริต แสงทอง	
สุราษฎร์ธานี	คีรีรัฐนิคม	น้ำหัก	ปากพาย	ท้องฟ้าโปร่ง ไม่มีฝนตก	นายชนกพงศ์ ภูห้วยถ้ำ	
ตะวันออก	ชลบุรี	บ่อทอง	พลวงทอง	เขาใหญ่	ท้องฟ้าโปร่ง อากาศเย็น	นายประภาส แซ่อึ้ง
	ฉะเชิงเทรา	ท่าตะเกียบ	คลองตะเกรา	ห้วยตะปอก	ท้องฟ้าโปร่ง อากาศเย็น	นายนิพล พรหมศรี
	ระยอง	เขาชะเมา	น้ำเป็น	เป็นใส	ท้องฟ้าโปร่ง อากาศเย็น	นายทองเรียม พิธิตชัย
	สระแก้ว	ตาพระยา	ทัพราช	ทดวงษ์สมบูรณ์	ท้องฟ้าโปร่ง อากาศเย็น	นายบุญมี ศรีถาวร
	ตราด	ด่านช้าง	หน่วยพิทักษ์อุทยานแห่งชาติที่ กช.4		ท้องฟ้าโปร่ง อากาศเย็น	นายฉลอง พันธนาคิน
	จันทบุรี	ขลุง	ตรอกนอง	ตรอกนองกลาง	ท้องฟ้าโปร่ง อากาศเย็น	นายประสูติ จิตวิสุทธิ์ศรี
กลาง	เพชรบุรี	แก่งกระจาน	ป่าเต็ง	ป่าเต็งใต้	ท้องฟ้าโปร่ง อากาศเย็น	นายพิบูล ชูชาติ
	สระบุรี	มวกเหล็ก	มิตรภาพ	อมรศรี	ท้องฟ้าโปร่ง อากาศเย็น	นายวิโรจน์ หมวกทอง
	ราชบุรี	สวนผึ้ง	ตะนาวศรี	ห้วยม่วง	ท้องฟ้าโปร่ง อากาศเย็น	นายกล้า อิมเอิบ
	สุพรรณบุรี	ด่านช้าง	องค์พระ	ทุ่งมะกอก	ท้องฟ้าโปร่ง อากาศเย็น	นางสาวนภาพร อุทุมพร
	ลพบุรี	ชัยบาดาล	บ้านใหม่สามัคคี	ชัยม่วง	ท้องฟ้าโปร่ง อากาศเย็น	นายยศ กุ่มถาวร
ตะวันออก เฉียงเหนือ	ชัยภูมิ	คอนสาร	ทุ่งพระ	ขสป.ผาผึ้ง	ท้องฟ้าโปร่ง อากาศเย็น	นายวรรณชนก สุวรรณกร
	ชัยภูมิ	เมือง	หน่วยพิทักษ์อุทยานฯ กค.1 (ภูคี)		ท้องฟ้าโปร่ง อากาศเย็น	เจ้าหน้าที่ ทส.
	ชัยภูมิ	เมือง	หน่วยพิทักษ์อุทยานฯ กค.2 (พานทอง)		ท้องฟ้าโปร่ง อากาศเย็น	เจ้าหน้าที่ ทส.
	ชัยภูมิ	เมือง	หน่วยพิทักษ์อุทยานฯ กค.3 (ป่าปรัง)		ท้องฟ้าโปร่ง อากาศเย็น	เจ้าหน้าที่ ทส.
	นครราชสีมา	ปากช่อง	หมูสี	ท่าช้างใต้	ท้องฟ้าโปร่ง อากาศเย็น	นายบุญมี สารระมุ
	ขอนแก่น	ภูผาม่าน	วังสวาบ	วังสวาบ	ท้องฟ้าโปร่ง อากาศเย็น	นายดุสิต สีพันบุญ
	นครราชสีมา	สีคิ้ว	คลองไผ่	เขายายเที่ยงใต้	ท้องฟ้าโปร่ง อากาศเย็น	นางสาวปราณี ไต้ะมุดบำรุง
เลย	ด่านซ้าย	วังยาว	วังเวิน	ท้องฟ้าโปร่ง อากาศเย็น	นายบุญธรรม คำแปลง	

หมายเหตุ : ศูนย์ปฏิบัติการธรณีพิบัติภัย ได้ประสานงานเครือข่ายฝึาระวังแจ้งเตือนธรณีพิบัติภัย จำนวน 47 คน เพื่อรวบรวมข้อมูลในพื้นที่เพื่อจัดทำรายงานสถานการณ์ธรณีพิบัติภัยประจำวัน วันพฤหัสบดีที่ 23 พฤศจิกายน พ.ศ. 2566