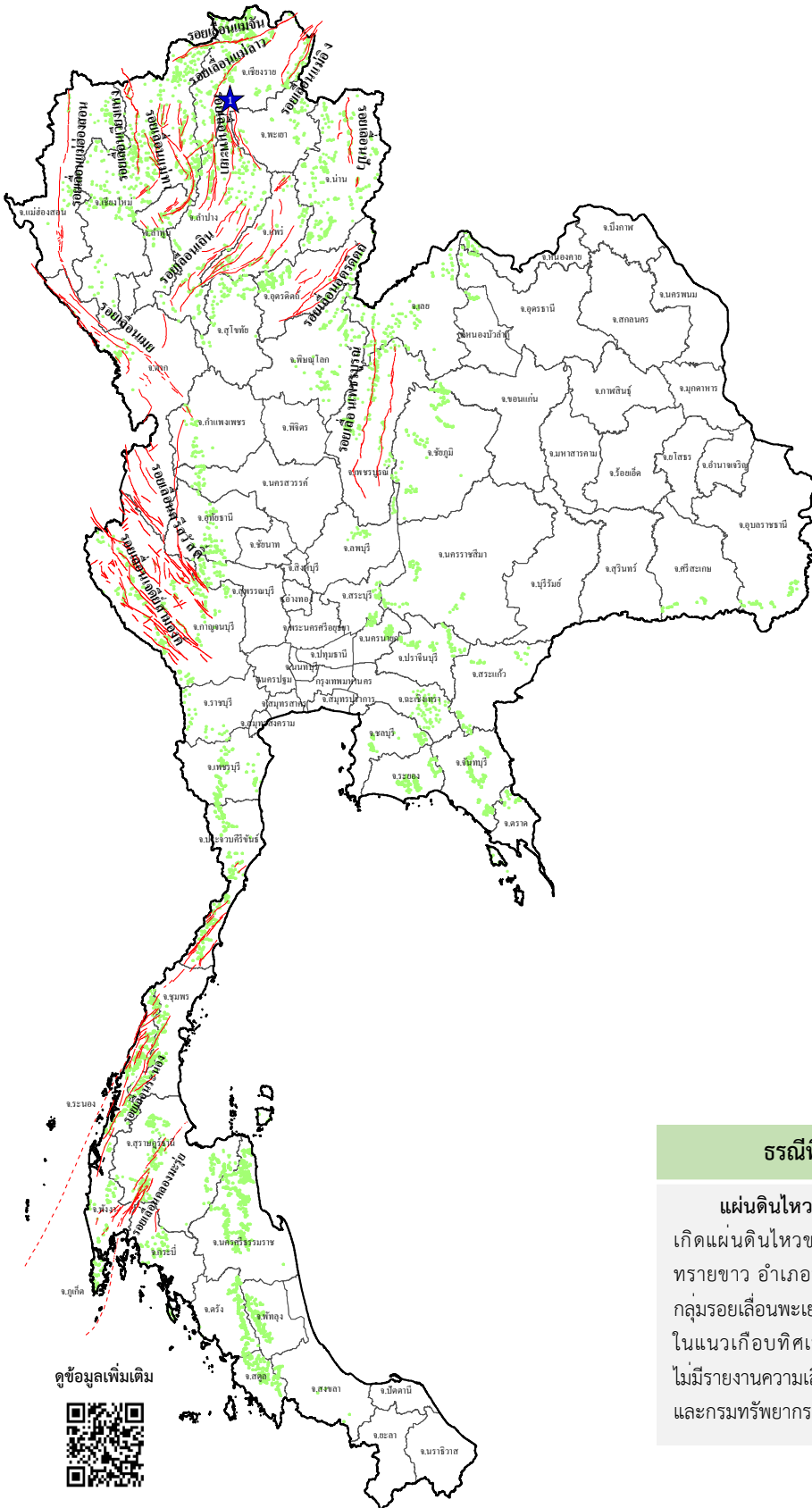




# ข่าวประชาสัมพันธ์ กรมทรัพยากรธรณี

รายงานสถานการณ์ธรณีพิบัติภัยประจำวัน  
วันจันทร์ที่ 18 ธันวาคม 2566 เวลา 09.00 น.



## ประเภทของภัยที่เกิด

### คำอธิบายสัญลักษณ์

-  พื้นที่ผ่าะวังแผ่นดินถล่มและน้ำป่าไหลหลากของกรมทรัพยากรธรณี
-  พื้นที่ติดตามสถานการณ์ธรณีพิบัติภัยแผ่นดินถล่มและน้ำป่าไหลหลากของกรมทรัพยากรธรณี
-  แผ่นดินถล่ม
-  จุดเหนือศูนย์กลางแผ่นดินไหว (1)
-  สีนามิ
-  หลุมยุบ / ตลิ่งทรุดตัว
-  ปริมาณน้ำฝนในพื้นที่เสี่ยงภัยมากกว่า 100 มม. ขึ้นไป
-  อาสาสมัครเครือข่ายวัดปริมาณน้ำฝนของกรมทรัพยากรธรณี
-  รอยเลื่อนมีพลัง
-  รอยเลื่อนมีพลังโดยประมาณ

พื้นที่ติดตามสถานการณ์  
ธรณีพิบัติภัยดินถล่มและน้ำป่าไหลหลาก  
ของกรมทรัพยากรธรณี

เหนือ ➤ ไม่มี

กลาง ➤ ไม่มี

ตะวันออก ➤ ไม่มี  
เฉียงเหนือ ➤ ไม่มี

ตะวันออก ➤ ไม่มี

ใต้ ➤ ไม่มี

## ธรณีพิบัติภัยภายในประเทศ รอบ 24 ชั่วโมง

แผ่นดินไหว : จังหวัดเชียงราย วานนี้ (17 ธ.ค. 66) เวลา 19.05 น. เกิดแผ่นดินไหวขนาด 1.6 ที่ระดับความลึก 3 กิโลเมตร บริเวณตำบลทรายขาว อำเภอพาน จังหวัดเชียงราย สาเหตุเกิดจากการเลื่อนตัวของกลุ่มรอยเลื่อนพะเยา เป็นรอยเลื่อนปกติ (Normal fault) มีทิศทางการวางตัวในแนวเกือบทิศเหนือ-ใต้ค่อนข้างทางทิศตะวันตกเฉียงเหนือ เบื้องต้นไม่มีรายงานความเสียหาย (ที่มา : กองเฝ้าระวังแผ่นดินไหว กรมอุตุนิยมวิทยา และกรมทรัพยากรธรณี)

ดูข้อมูลเพิ่มเติม





รายงานสถานการณ์ธรณีพิบัติภัยประจำวัน  
วันจันทร์ที่ 18 ธันวาคม พ.ศ. 2566 เวลา 09.00 น.



1. ข่าวประชาสัมพันธ์กรมทรัพยากรธรณี แจ้งเฝ้าระวังแผ่นดินถล่ม

- ไม่มี

2. ธรณีพิบัติภัยภายในประเทศ รอบ 24 ชั่วโมง

2.1 แผ่นดินถล่ม น้ำป่าไหลหลาก ดินโคลนถล่ม หินร่วง รอยแยก และหลุมยุบ

- ไม่มี

2.2 แผ่นดินไหว

- แผ่นดินไหว : จังหวัดเชียงราย วานนี้ (17 ธ.ค. 66) เวลา 19.05 น. เกิดแผ่นดินไหวขนาด 1.6 ที่ระดับความลึก 3 กิโลเมตร

บริเวณตำบลทรายขาว อำเภอพาน จังหวัดเชียงราย สาเหตุเกิดจากการเคลื่อนตัวของกลุ่มรอยเลื่อนพะเยา เป็นรอยเลื่อนปกติ (Normal fault) มีทิศทางการวางตัวในแนวเกือบทิศเหนือ-ใต้ ค่อนมาทางทิศตะวันตกเฉียงเหนือ เบื้องต้นไม่มีรายงานความเสียหาย (ที่มา : กองเฝ้าระวังแผ่นดินไหว กรมอุตุนิยมวิทยา และกรมทรัพยากรธรณี)

3. ธรณีพิบัติภัยทั่วโลก รอบ 24 ชั่วโมง ที่มีผลกระทบรุนแรง (แผ่นดินถล่ม ภูเขาไฟระเบิด แผ่นดินไหว สึนามิ หลุมยุบและอื่นๆ)

- ไม่มี

4. แนวทางการบริหาร

กรณีสถานการณ์ปกติ

- กรมทรัพยากรธรณี ร่วมกับหน่วยงานต่างๆ ที่เกี่ยวข้องดำเนินการติดตามสถานการณ์อย่างต่อเนื่องสม่ำเสมอ เพื่อให้พร้อมสำหรับการแลกเปลี่ยนและสนับสนุนข้อมูลด้านการบริหารจัดการพิบัติภัยของแต่ละหน่วยงาน และเป็นการช่วยบรรเทาและลดผลกระทบจากพิบัติภัยที่อาจเกิดขึ้นต่อชีวิตและทรัพย์สินของประชาชนอีกทางหนึ่ง
- หน่วยงานที่เกี่ยวข้องเตรียมความพร้อมเพื่อรับมือกับสถานการณ์ที่อาจเกิดขึ้นได้อย่างทันท่วงที่แจ้งข้อมูล/ข่าวสาร/รายงานอย่างสม่ำเสมอ

5. พื้นที่ติดตามและเฝ้าระวังสถานการณ์ธรณีพิบัติภัยแผ่นดินถล่มและน้ำป่าไหลหลากของกรมทรัพยากรธรณี

- เนื่องจากในพื้นที่เสี่ยงภัยแผ่นดินถล่มมีปริมาณน้ำฝนไม่ถึงเกณฑ์การเฝ้าระวัง ประกอบกับไม่มีพื้นที่คาดการณ์ปริมาณน้ำฝนที่อาจก่อให้เกิดแผ่นดินถล่มล่วงหน้า จึงไม่มีพื้นที่ติดตามสถานการณ์ธรณีพิบัติภัยแผ่นดินถล่มและน้ำป่าไหลหลาก

ข้อมูลสนับสนุนที่ใช้ในการวิเคราะห์ ติดตามและเฝ้าระวังธรณีพิบัติภัยแผ่นดินถล่ม ศูนย์ปฏิบัติการธรณีพิบัติภัย มีดังนี้

• สภาพอากาศ (กรมอุตุนิยมวิทยา)

- พยากรณ์อากาศ 24 ชั่วโมงข้างหน้า บริเวณความกดอากาศสูงหรือมวลอากาศเย็นกำลังค่อนข้างแรงจากประเทศจีนแผ่ลงมาปกคลุมประเทศไทยตอนบนและทะเลจีนใต้ ลักษณะเช่นนี้ทำให้บริเวณดังกล่าวมีอากาศเย็นในตอนเช้ากับมีลมแรง ขอให้ประชาชนบริเวณประเทศไทยตอนบนดูแลสุขภาพเนื่องจากสภาพอากาศที่เปลี่ยนแปลงไว้ด้วย สำหรับมรสุมตะวันออกเฉียงเหนือกำลังปานกลางพัดปกคลุมอ่าวไทยและภาคใต้ ทำให้ภาคใต้ยังคงมีฝนฟ้าคะนอง ส่วนบริเวณอ่าวไทยตอนล่าง ทะเลมีคลื่นสูงประมาณ 2 เมตร บริเวณที่มีฝนฟ้าคะนองคลื่นสูงมากกว่า 2 เมตร ขอให้ชาวเรือเดินเรือด้วยความระมัดระวังและหลีกเลี่ยงการเดินเรือในบริเวณที่มีฝนฟ้าคะนองในระยะนี้ไว้ด้วย

ฝุ่นละอองในระยะนี้: ประเทศไทยตอนบนมีการสะสมฝุ่นละออง/หมอกควันลดลง อยู่ในเกณฑ์ดีถึงปานกลาง เนื่องจากลมที่พัดปกคลุมมีกำลังแรงขึ้น และมีการระบายอากาศอยู่ในเกณฑ์ที่ดี

- ปริมาณน้ำฝนสูงสุดวัดได้ที่อำเภอพรหมคีรี จังหวัดนครศรีธรรมราช 49.0 มม. (ที่มา : สถาบันสารสนเทศทรัพยากรน้ำ (องค์การมหาชน))

• ปริมาณน้ำฝนและเกณฑ์การแจ้งเตือนจากสถานีตรวจติดตามการเคลื่อนตัวของมวลดิน ของกรมทรัพยากรธรณี จำนวน 25 สถานี

- ปริมาณน้ำฝนสูงสุดวัดได้ที่สถานีบ้านแม่แจ่ม ตำบลแจ้ซ้อน อำเภอเมืองปาน จังหวัดลำปาง 0.2 มม. / ปริมาณน้ำฝนอยู่ในเกณฑ์ปกติ

• พื้นที่คาดการณ์ปริมาณน้ำฝนที่อาจก่อให้เกิดแผ่นดินถล่มล่วงหน้า 3 วัน จากแบบจำลองพื้นที่อ่อนไหวต่อแผ่นดินถล่มแบบพลวัต (AP Model)

สำหรับศูนย์ปฏิบัติการธรณีพิบัติภัย

- ไม่มีพื้นที่คาดการณ์

หมายเหตุ AP Model เป็นการวิเคราะห์ข้อมูลเชิงสถิติของปริมาณน้ำฝนสะสมและเหตุการณ์แผ่นดินถล่มในอดีตนำมาสร้างเกณฑ์น้ำฝนสะสมวิกฤตสำหรับเฝ้าระวังและแจ้งเตือนภัยแผ่นดินถล่ม ข้อมูลการคาดการณ์ปริมาณน้ำฝนล่วงหน้า 72 ชั่วโมง โดยสถาบันสารสนเทศทรัพยากรน้ำ (องค์การมหาชน) ได้นำมาวิเคราะห์ด้วยแบบจำลอง AP Model เพื่อคาดการณ์พื้นที่ที่จะติดตาม/เฝ้าระวังธรณีพิบัติภัยแผ่นดินถล่มล่วงหน้า

• ปริมาณน้ำฝนที่วัดได้จากเครือข่ายเฝ้าระวังแจ้งเตือนธรณีพิบัติภัยในรอบ 24 ชั่วโมง (17 ธ.ค. 66 เวลา 07.00 น. – 18 ธ.ค. 66 เวลา 07.00 น.)

ภาค	จังหวัด / อำเภอ / ตำบล / หมู่บ้าน				ข้อมูลปริมาณน้ำฝน (รอบ 24 ชม.)	เครือข่ายฯ ทธ. (ผู้รายงาน)
เหนือ	เชียงใหม่	สะเมิง	แม่สาบ	ปางเตม	ท้องฟ้าโปร่ง อากาศเย็น	นายยิ่ง กลิ่นอบ
	เชียงใหม่	หางดง	บ้านปาง	ปางใต้	ท้องฟ้าโปร่ง อากาศเย็น	นายวรวิทย์ อินก้อน
	ลำพูน	แม่ทา	ทากาศ	ดอยแช่	ท้องฟ้าโปร่ง อากาศเย็น	นายสุทัศน์ นันตาทากาศ
	แพร่	ลอง	หัวทุ่ง	นาอูน่อง	ท้องฟ้าโปร่ง อากาศเย็น	นายเกษม ฝั้นแบน
	สุโขทัย	ศรีสัชชนาลัย	แม่สำ	ตอสัก	ท้องฟ้าโปร่ง อากาศเย็น	นายวิรุฬห์ พลฤทธิ
	น่าน	เมือง	สะเนียน	เหนือวัด	ท้องฟ้าโปร่ง อากาศเย็น	นายณัฐวุฒิ มุลขมภู
	ลำปาง	เถิน	แม่ถอด	แม่เตี้ยนอก	ท้องฟ้าโปร่ง อากาศเย็น	นางทัศนีย์ วิวัฒน์นันท
	ตาก	แม่สอด	พระธาตุผาแดง	ถ้ำเสือ	ท้องฟ้าโปร่ง อากาศเย็น	นายสุทัศน์ ภมรหิรัต
	อุทัยธานี	ลานสัก	ระบำ	เขาเขียว	ท้องฟ้าโปร่ง อากาศเย็น	นางละออง สีดำ
	ใต้	ชุมพร	สวี	วิสัยใต้	หาดพริก	วัดปริมาณน้ำฝนได้ 10 มม.
พัทลุง		ควนขนุน	แพรกหา	รร.ปัญญาภู	วัดปริมาณน้ำฝนได้ 5 มม.	นางสาวบุญญา พัฒนพงศ์
พัทลุง		เขาชัยสน	ห่านโพธิ์	รร.ห่านโพธิ์พิทยาคม	วัดปริมาณน้ำฝนได้ 5 มม.	นายโชคชัย สุดเรือง
นครศรีธรรมราช		ลิซล	เขาน้อย	ยอดน้ำ	วัดปริมาณน้ำฝนได้ 3 มม.	นายสุเทพ โมอ่อน
นราธิวาส		เมือง	อุทยานแห่งชาติอ่าวมะนาว-เขาตันหยง		วัดปริมาณน้ำฝนได้ 1 มม.	เจ้าหน้าที่ ทส.
ตรัง		ห้วยยอด	ปากแจ่ม	ลำพะ	วัดปริมาณน้ำฝนได้ 0.1 มม.	นายพินิจ ชูชื่น
สุราษฎร์ธานี		คีรีรัฐนิคม	น้ำหัก	ปากพาย	ท้องฟ้าโปร่ง ไม่มีฝนตก	นายชนกพงศ์ ภูห้วยลำ
ตรัง		ห้วยยอด	ปากแจ่ม	ปากแจ่ม	ท้องฟ้าโปร่ง ไม่มีฝนตก	นายทัศนัย คงแก้ว
ตรัง		ห้วยยอด	ปากแจ่ม	คลองค้อย	ท้องฟ้าโปร่ง ไม่มีฝนตก	นายสมนึก ษฎุเสณ
ระนอง		กระบุรี	จ.ป.ร.	น้ำขาว	ท้องฟ้าโปร่ง ไม่มีฝนตก	นายก่อพงศ์ จิตรพรหม
ระนอง		กระบุรี	ลำเลียง	ห้วยไทรงาม	ท้องฟ้าโปร่ง ไม่มีฝนตก	นายบุญมี เวียงอินทร์
ระนอง		กระบุรี	ลำเลียง	ลำเลียงใน	ท้องฟ้าโปร่ง ไม่มีฝนตก	นายพงษ์ธนา ปากหวาน
สงขลา		สะบ้าย้อย	เขาแดง	ทุ่งไพล	ท้องฟ้าโปร่ง ไม่มีฝนตก	นายสินิตร์ ณ เขาแดง
ภูเก็ต		ถลาง	เทพกระษัตรี	เขานน	ท้องฟ้าโปร่ง ไม่มีฝนตก	นายบุญจบ รัตนสิทธิ์
พังงา		ตะกั่วทุ่ง	ถ้ำ	ชุมมุด	ท้องฟ้าโปร่ง ไม่มีฝนตก	นายเสวก สิทธิการ
พัทลุง		เมือง	เขาเจ็ยก	ศรจ.พัทลุง	ท้องฟ้าโปร่ง ไม่มีฝนตก	นายทีปวิทย์ ศรีอินทร์
พัทลุง		ปากพะยูน	เกาะนางคำ	รร.บ้านท่าเนียน	ท้องฟ้าโปร่ง ไม่มีฝนตก	นางสาวแชลิตดา ขุนทอง
พัทลุง		ศรีบรรพต	เขาปู่	ควนลม	ท้องฟ้าโปร่ง ไม่มีฝนตก	นายสุรพงศ์ เกลาฉิด
พัทลุง		ตะโหมด	คลองใหญ่	รร.บ้านท่าเขียด	ท้องฟ้าโปร่ง ไม่มีฝนตก	นางสาวอรทัยชนก ทวีประเสริฐ
กระบี่		เขาพนม	เขาพนม	ห้วยพลู	ท้องฟ้าโปร่ง ไม่มีฝนตก	นายพัฒนชัย ณ ศรีสเกษ
ตะวันออก	สระแก้ว	วังน้ำเย็น	ทุ่งมหาเจริญ	หนองเรือ	ท้องฟ้าโปร่ง อากาศเย็น	นายสมพร แฉ่มศิริ
	ปราจีนบุรี	นาดี	สะพานหิน	โนนม่วง	ท้องฟ้าโปร่ง อากาศเย็น	นายวินัย เคราะห์ดี
	ฉะเชิงเทรา	ท่าตะเกียบ	คลองตะเกรา	ห้วยตะปอก	ท้องฟ้าโปร่ง อากาศเย็น	นายฉลวย ทองภาพ
	จันทบุรี	ขลุง	ตรอกนอง	ตรอกนอง	ท้องฟ้าโปร่ง อากาศเย็น	นายประสูติ จิตวิสุทธิศรี
	ระยอง	เขาชะเมา	ห้วยทับมอญ	คลองหิน	ท้องฟ้าโปร่ง อากาศเย็น	นายสมจิตต์ อิ่มเจริญ
กลาง	ราชบุรี	สวนผึ้ง	สวนผึ้ง	บ้านทุ่งแฝก	ท้องฟ้าครึ้ม อากาศเย็น	นายประชุม เรืองเดช
	ประจวบคีรีขันธ์	บางสะพาน	ร้อนทอง	สามแยก	ท้องฟ้าครึ้ม อากาศเย็น	นายเอนก อินทรสิงห์
	สระบุรี	แก่งคอย	ชะอม	บำรุงธรรม	ท้องฟ้าครึ้ม อากาศเย็น	นายวัชชัย รักษา
	สุพรรณบุรี	ด่านช้าง	ห้วยขมิ้น	น้อยป่าแฝก	ท้องฟ้าโปร่ง อากาศเย็น	นางบุษรา อินทอง
	เพชรบุรี	หนองหญ้าปล้อง	ยางน้ำกลัดใต้	พุกพลับ	ท้องฟ้าโปร่ง อากาศเย็น	นายละมัย อินทองหลาง
ตะวันออก เฉียงเหนือ	อุดรธานี	นาูง	โนนทอง	โสมสวรรค์	ท้องฟ้าครึ้ม อากาศเย็น	นายถาวร ประจัญกล้า
	หนองคาย	สังคม	บ้านม่วง	ตาดเสริม	ท้องฟ้าครึ้ม อากาศเย็น	นายทรงเดช พลท่า
	อุบลราชธานี	น้ำยืน	สิวีเขียร	ศรีเมือง	ท้องฟ้าโปร่ง อากาศเย็น	นางมัตติกา เรียบเมือง
	นครราชสีมา	ปากช่อง	หมูสี	ท่าช้างใต้	ท้องฟ้าโปร่ง อากาศเย็น	นายบุญมี สาระมู
	ขอนแก่น	ภูผาม่าน	วังสาวบ	วังสาวบ	ท้องฟ้าโปร่ง อากาศเย็น	นายดุสิต สีพันบุญ
	ชัยภูมิ	เทพสถิต	นายางกลัก	โคกอนุ	ท้องฟ้าโปร่ง อากาศเย็น	นายสงวน อุดมนอก

หมายเหตุ : ศูนย์ปฏิบัติการธรณีพิบัติภัย ได้ประสานงานเครือข่ายเฝ้าระวังแจ้งเตือนธรณีพิบัติภัย จำนวน 45 คน เพื่อรวบรวมข้อมูลในพื้นที่ เพื่อจัดทำรายงานสถานการณ์ธรณีพิบัติภัยประจำวัน วันจันทร์ที่ 18 ธันวาคม พ.ศ. 2566