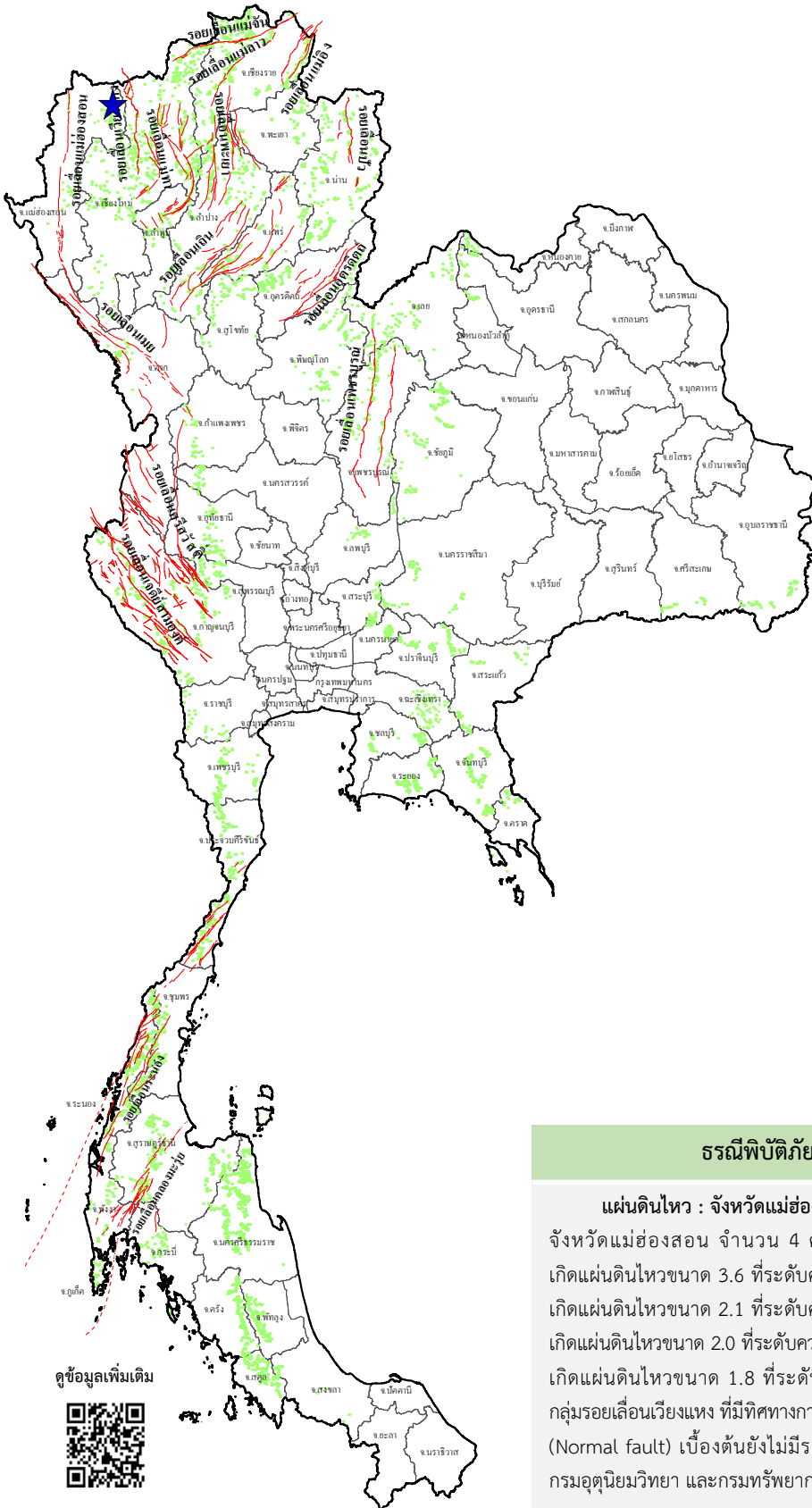




ข่าวประชาสัมพันธ์ กรมทรัพยากรธรณี

รายงานสถานการณ์ธรณีพิบัติภัยประจำวัน
วันอังคารที่ 19 ธันวาคม 2566 เวลา 09.00 น.



ประเภทของภัยที่เกิด

คำอธิบายสัญลักษณ์

- พื้นที่เฝ้าระวังแผ่นดินถล่มและน้ำป่าไหลหลากของกรมทรัพยากรธรณี
- พื้นที่ติดตามสถานการณ์ธรณีพิบัติภัยแผ่นดินถล่มและน้ำป่าไหลหลากของกรมทรัพยากรธรณี
- แผ่นดินถล่ม
- จุดเหนือศูนย์กลางเกิดแผ่นดินไหว (4)
- สีนามิ
- หลุมยุบ / ตลิ่งทรุดตัว
- ปริมาณน้ำฝนในพื้นที่เสี่ยงภัยมากกว่า 100 มม. ขึ้นไป
- อาสาสมัครเครือข่ายวัดปริมาณน้ำฝนของกรมทรัพยากรธรณี
- รอยเลื่อนมีพลัง
- รอยเลื่อนมีพลังโดยประมาณ

พื้นที่ติดตามสถานการณ์
ธรณีพิบัติภัยดินถล่มและน้ำป่าไหลหลาก
ของกรมทรัพยากรธรณี

เหนือ ➤ ไม่มี

กลาง ➤ ไม่มี

ตะวันออก ➤ ไม่มี
เฉียงเหนือ ➤ ไม่มี

ตะวันออกเฉียงใต้ ➤ ไม่มี

ใต้ ➤ ไม่มี

ธรณีพิบัติภัยภายในประเทศ รอบ 24 ชั่วโมง

แผ่นดินไหว : จังหวัดแม่ฮ่องสอน เกิดแผ่นดินไหวในพื้นที่ตำบลเวียงเหนือ อำเภอปาย จังหวัดแม่ฮ่องสอน จำนวน 4 ครั้ง ได้แก่ 1) วานนี้ (18 ธ.ค. 66) เวลา 23.47 น. เกิดแผ่นดินไหวขนาด 3.6 ที่ระดับความลึก 1 กิโลเมตร 2) วันที่ 19 ธ.ค. 66 เวลา 04.58 น. เกิดแผ่นดินไหวขนาด 2.1 ที่ระดับความลึก 3 กิโลเมตร 3) วันที่ 19 ธ.ค. 66 เวลา 05.38 น. เกิดแผ่นดินไหวขนาด 2.0 ที่ระดับความลึก 3 กิโลเมตร และ 4) วันที่ 19 ธ.ค. 66 เวลา 05.39 น. เกิดแผ่นดินไหวขนาด 1.8 ที่ระดับความลึก 1 กิโลเมตร สาเหตุเกิดจากการเลื่อนตัวของกลุ่มรอยเลื่อนเวียงแหง ที่มีทิศทางการวางตัวในแนวทิศเหนือ-ใต้ มีการเลื่อนตัวแบบรอยเลื่อนปกติ (Normal fault) เบื้องต้นยังไม่มีรายงานความเสียหาย (ที่มา : กองเฝ้าระวังแผ่นดินไหว กรมอุตุนิยมวิทยา และกรมทรัพยากรธรณี)

ดูข้อมูลเพิ่มเติม





รายงานสถานการณ์ธรณีพิบัติภัยประจำวัน วันอังคารที่ 19 ธันวาคม พ.ศ. 2566 เวลา 09.00 น.



1. ข่าวประชาสัมพันธ์กรมทรัพยากรธรณี แจ้งเฝ้าระวังแผ่นดินถล่ม

- ไม่มี

2. ธรณีพิบัติภัยภายในประเทศ รอบ 24 ชั่วโมง

2.1 แผ่นดินถล่ม น้ำป่าไหลหลาก ดินโคลนถล่ม ทินร่วง รอยแยก และหลุมยุบ

- ไม่มี

2.2 แผ่นดินไหว

- แผ่นดินไหว : จังหวัดแม่ฮ่องสอน เกิดแผ่นดินไหวในพื้นที่ตำบลเวียงเหนือ อำเภอปาย จังหวัดแม่ฮ่องสอน จำนวน 4 ครั้ง ได้แก่

1) วานนี้ (18 ธ.ค. 66) เวลา 23.47 น. เกิดแผ่นดินไหวขนาด 3.6 ที่ระดับความลึก 1 กิโลเมตร 2) วันที่ 19 ธ.ค. 66 เวลา 04.58 น. เกิดแผ่นดินไหวขนาด 2.1 ที่ระดับความลึก 3 กิโลเมตร 3) วันที่ 19 ธ.ค. 66 เวลา 05.38 น. เกิดแผ่นดินไหวขนาด 2.0 ที่ระดับความลึก 3 กิโลเมตร และ 4) วันที่ 19 ธ.ค. 66 เวลา 05.39 น. เกิดแผ่นดินไหวขนาด 1.8 ที่ระดับความลึก 1 กิโลเมตร สาเหตุเกิดจากการเลื่อนตัวของกลุ่มรอยเลื่อนเวียงแหง ที่มีทิศทางการวางตัวในแนวทิศเหนือ-ใต้ มีการเลื่อนตัวแบบรอยเลื่อนปกติ (Normal fault) เบื้องต้นยังไม่มีรายงานความเสียหาย (ที่มา : กองเฝ้าระวังแผ่นดินไหว กรมอุตุนิยมวิทยา และกรมทรัพยากรธรณี)

3. ธรณีพิบัติภัยทั่วโลก รอบ 24 ชั่วโมง ที่มีผลกระทบรุนแรง (แผ่นดินถล่ม ภูเขาไฟระเบิด แผ่นดินไหว สึนามิ หลุมยุบและอื่นๆ)

- แผ่นดินไหว : ประเทศจีน วานนี้ (18 ธ.ค. 66) เวลา 22.59 น. เกิดแผ่นดินไหวขนาด 5.9 ที่ระดับความลึก 10 กิโลเมตร จุดเหนือ

ศูนย์เกิดแผ่นดินไหวบริเวณเมืองหลินเซี่ย มณฑลกานซู ประเทศจีน ห่างไปทางทิศตะวันตกเฉียงเหนือประมาณ 37 กิโลเมตร แนวติดต่อระหว่างมณฑลกานซู-มณฑลชิงไห่ แรงสั่นสะเทือนจากแผ่นดินไหว ส่งผลทำให้มีผู้เสียชีวิตอย่างน้อย 111 ราย มีผู้ได้รับบาดเจ็บ 230 คน ระบบขนส่งสื่อสารและโครงสร้างพื้นฐานอื่น ๆ ได้รับความเสียหายเป็นจำนวนมาก ทั้งนี้ ทางการของจีนกำลังช่วยเหลือผู้ประสบภัยอย่างเร่งด่วน แต่เป็นไปด้วยความยากลำบากเนื่องจากพื้นที่ประสบภัยแผ่นดินไหวอุณหภูมิต่ำลง 14 องศาเซลเซียส (ที่มา : Reuters)

4. แนวทางการบริหาร

กรณีเหตุการณ์แผ่นดินไหวในประเทศไทย

- ติดตาม และประเมินสถานการณ์ โดยเฉพาะบริเวณกลุ่มรอยเลื่อนมีพลังที่เกิดแผ่นดินไหวขนาดใหญ่ และกลุ่มรอยเลื่อนที่อยู่ใกล้เคียง เพื่อให้ทราบสถานการณ์แผ่นดินไหวที่เกิดขึ้นได้อย่างทันท่วงที
- หน่วยงานที่เกี่ยวข้องในพื้นที่ติดตามสถานการณ์อย่างใกล้ชิดและต่อเนื่อง พร้อมทั้งจัดส่งเจ้าหน้าที่และผู้เชี่ยวชาญด้านแผ่นดินไหวลงพื้นที่โดยเร็ว เพื่อประเมินความรุนแรงของแผ่นดินไหว และชี้แจงทำความเข้าใจกับทุกภาคส่วนอย่างทั่วถึง รวมถึงสร้างความมั่นใจและเตรียมความพร้อมในการรับมือให้กับประชาชนในพื้นที่หากเกิดกรณีแผ่นดินไหวตาม (After shock)

5. พื้นที่ติดตามและเฝ้าระวังสถานการณ์ธรณีพิบัติภัยแผ่นดินถล่มและน้ำป่าไหลหลากของกรมทรัพยากรธรณี

- เนื่องจากในพื้นที่เสี่ยงภัยแผ่นดินถล่มมีปริมาณน้ำฝนไม่ถึงเกณฑ์การเฝ้าระวัง ประกอบกับไม่มีพื้นที่คาดการณ์ปริมาณน้ำฝนที่อาจก่อให้เกิดแผ่นดินถล่มล่วงหน้า จึงไม่มีพื้นที่ติดตามสถานการณ์ธรณีพิบัติภัยแผ่นดินถล่มและน้ำป่าไหลหลาก

ข้อมูลสนับสนุนที่ใช้ในการวิเคราะห์ ติดตามและเฝ้าระวังธรณีพิบัติภัยแผ่นดินถล่ม ศูนย์ปฏิบัติการธรณีพิบัติภัย มีดังนี้

• สภาพอากาศ (กรมอุตุนิยมวิทยา)

- พยากรณ์อากาศ 24 ชั่วโมงข้างหน้า บริเวณความกดอากาศสูงหรือมวลอากาศเย็นกำลังแรงอีกระลอกหนึ่งจากประเทศจีนได้แผ่ลงมาปกคลุมประเทศไทยตอนใต้แล้ว คาดว่าจะแผ่ลงมาปกคลุมประเทศไทยตอนบนและทะเลจีนใต้ตอนบนในวันนี้ หลังจากนั้นจะแผ่ลงมาปกคลุมภาคตะวันออกเฉียงเหนือตอนบน ของประเทศไทยในวันพรุ่งนี้ (20 ธ.ค. 66) ลักษณะเช่นนี้ทำให้ภาคตะวันออกเฉียงเหนือมีอากาศเย็นถึงหนาวในตอนเช้า และอุณหภูมิจะลดลง 1-2 องศาเซลเซียส กับมีลมแรง ส่วนภาคเหนือ ภาคกลาง และภาคตะวันออกเฉียงเหนือยังคงมีอากาศเย็นในตอนเช้า โดยบริเวณยอดดอยของภาคเหนือมีอากาศหนาวถึงหนาวจัด อุณหภูมิต่ำสุด 6-14 องศาเซลเซียส และมีน้ำค้างแข็งบางแห่ง ส่วนยอดดอยของภาคตะวันออกเฉียงเหนือมีอากาศหนาว อุณหภูมิต่ำสุด 10-15 องศาเซลเซียส ขอให้ประชาชนบริเวณประเทศไทยตอนบนดูแลสุขภาพเนื่องจากสภาพอากาศที่เย็นลงไว้ด้วย

สำหรับมรสุมตะวันออกเฉียงเหนือกำลังปานกลางพัดปกคลุมอ่าวไทยและภาคใต้ ทำให้ภาคใต้ยังคงมีฝนฟ้าคะนองบางแห่ง ส่วนบริเวณอ่าวไทยตอนล่าง ทะเลมีคลื่นสูงประมาณ 2 เมตร บริเวณที่มีฝนฟ้าคะนองคลื่นสูงมากกว่า 2 เมตร ขอให้ชาวเรือเดินเรือด้วยความระมัดระวังและหลีกเลี่ยงการเดินเรือในบริเวณที่มีฝนฟ้าคะนองในระยะนี้ไว้ด้วย

- ปริมาณน้ำฝนสูงสุดวัดได้ที่อำเภอพรหมคีรี จังหวัดนครศรีธรรมราช 48.5 มม. (ที่มา : สถาบันสารสนเทศทรัพยากรน้ำ (องค์การมหาชน))

• ปริมาณน้ำฝนและเกณฑ์การแจ้งเตือนจากสถานีตรวจติดตามการเคลื่อนตัวของมวลดิน ของกรมทรัพยากรธรณี จำนวน 25 สถานี

- ปริมาณน้ำฝนสูงสุดวัดได้ที่สถานีบ้านหน้าหม้อ ตำบลกระบังน้อย อำเภอเมือง จังหวัดกระบี่ 0.2 มม. / ปริมาณน้ำฝนอยู่ในเกณฑ์ปกติ

• พื้นที่คาดการณ์ปริมาณน้ำฝนที่อาจก่อให้เกิดแผ่นดินถล่มล่วงหน้า 3 วัน จากแบบจำลองพื้นที่อ่อนไหวต่อแผ่นดินถล่มแบบพลวัต (AP Model)

สำหรับศูนย์ปฏิบัติการธรณีพิบัติภัย

- ไม่มีพื้นที่คาดการณ์

หมายเหตุ AP Model เป็นการวิเคราะห์ข้อมูลเชิงสถิติของปริมาณน้ำฝนสะสมและเหตุการณ์แผ่นดินถล่มในอดีตนำมาสร้างเกณฑ์น้ำฝนสะสมวิกฤตสำหรับเฝ้าระวังและแจ้งเตือนภัยแผ่นดินถล่ม ข้อมูลการคาดการณ์ปริมาณน้ำฝนล่วงหน้า 72 ชั่วโมง โดยสถาบันสารสนเทศทรัพยากรน้ำ (องค์การมหาชน) ได้นำมาวิเคราะห์ด้วยแบบจำลอง AP Model เพื่อคาดการณ์พื้นที่ที่จะติดตาม/เฝ้าระวังธรณีพิบัติภัยแผ่นดินถล่มล่วงหน้า

• ปริมาณน้ำฝนที่วัดได้จากเครือข่ายเฝ้าระวังแจ้งเตือนธรณีพิบัติภัยในรอบ 24 ชั่วโมง (18 ธ.ค. 66 เวลา 07.00 น. – 19 ธ.ค. 66 เวลา 07.00 น.)

ภาค	จังหวัด / อำเภอ / ตำบล / หมู่บ้าน				ข้อมูลปริมาณน้ำฝน (รอบ 24 ชม.)	เครือข่ายฯ ทธ. (ผู้รายงาน)
เหนือ	แม่ฮ่องสอน	ปาย	เวียงเหนือ	โฮ่ง	ท้องฟ้าโปร่ง อากาศหนาว	นายไตรรัตน์ อินตะสาร
	แม่ฮ่องสอน	ปาย	เวียงใต้	แสงทองเวียงใต้	ท้องฟ้าโปร่ง อากาศหนาว	นางพวงสร้อย เลห์แมนน์
	น่าน	บ่อเกลือ	บ่อเกลือเหนือ	บ่อหยวกใต้	ท้องฟ้าโปร่ง อากาศหนาว	นายสมโภชน์ อุดเต็น
	เชียงใหม่	หางดง	บ้านปาง	ปางใต้	ท้องฟ้าโปร่ง อากาศเย็น	นายวรวิทย์ อินก้อน
	ลำพูน	แม่ทา	ทากาศ	ดอยแช่	ท้องฟ้าโปร่ง อากาศเย็น	นายสุทัศน์ นันตากาศ
	แพร่	ลอง	หัวทุ่ง	นาอูน่อง	ท้องฟ้าโปร่ง อากาศเย็น	นายเกษม ผืนแบน
	อุตรดิตถ์	ท่าปลา	น้ำหมั้น	ทรายงาม	ท้องฟ้าโปร่ง อากาศเย็น	นายประสิทธิ์ ทองหล่อ
	อุทัยธานี	บ้านไร่	บ้านไร่	ห้วยหนามตะเซ่	ท้องฟ้าโปร่ง อากาศเย็น	นายสุนันท์ อ่อนคำ
	เพชรบูรณ์	เมือง	นายม	น้ำโจน	ท้องฟ้าโปร่ง อากาศเย็น	นายฉลอง แสนชัย
	เพชรบูรณ์	วังโป่ง	วังโป่ง	งามตะโก	ท้องฟ้าโปร่ง อากาศเย็น	นายเจน ขุนทด
ใต้	พัทลุง	เมือง	เขาเจ็ยก	ศรจ.พัทลุง	วัดปริมาณน้ำฝนได้ 10 มม.	นายทีปวิทย์ ศรีอินทร์
	นครศรีธรรมราช	สิชล	เขาน้อย	ยอดน้ำ	วัดปริมาณน้ำฝนได้ 5 มม.	นายสุเทพ โมอ่อน
	ตรัง	ห้วยยอด	ปากแจ่ม	ลำพะยะ	วัดปริมาณน้ำฝนได้ 4 มม.	นายพินิจ ชูชื่น
	ตรัง	ห้วยยอด	ปากแจ่ม	ในเขา	วัดปริมาณน้ำฝนได้ 3 มม.	นายสมคิด นาเลื่อน
	สงขลา	รัตภูมิ	เขาพระ	บนควน	ท้องฟ้าครึ้ม มีฝนตกปรอยๆ	นางสาววรรณิ์ หลงฮัน
	สุราษฎร์ธานี	คีรีรัฐนิคม	น้ำหัก	ปากพวย	ท้องฟ้าโปร่ง ไม่มีฝนตก	นายชนกพงศ์ ภูห้วยล่า
	ตรัง	ห้วยยอด	ปากแจ่ม	ปากแจ่ม	ท้องฟ้าโปร่ง ไม่มีฝนตก	นายทัศนัย คงแก้ว
	พัทลุง	ปากพะยูน	เกาะนางคำ	รร.บ้านท่าเขียน	ท้องฟ้าโปร่ง ไม่มีฝนตก	นางสาวแชลัดดา ขุนทอง
	พัทลุง	เขาชัยสน	ห่านโพธิ์	รร.ห่านโพธิ์พิทยาคม	ท้องฟ้าโปร่ง ไม่มีฝนตก	นายโชคชัย สุดเรือง
	พัทลุง	ควนขนุน	พนมวังค์	รร.บ้านระหว่างควน	ท้องฟ้าโปร่ง ไม่มีฝนตก	นางสาวธัญนันท์ เพชรรักษ์
	กระบี่	เขาพนม	หน้าเขา	เขาดิน	ท้องฟ้าโปร่ง ไม่มีฝนตก	นางจิน แสงชูทอง
	ระนอง	กระบุรี	ลำเลียง	ห้วยไทรงาม	ท้องฟ้าโปร่ง ไม่มีฝนตก	นายบุญมี เวียงอินทร์
	ระนอง	กระบุรี	ลำเลียง	ลำเลียงใน	ท้องฟ้าโปร่ง ไม่มีฝนตก	นายพงษ์ณรา ปากหวาน
	นราธิวาส	เมือง	อุทยานแห่งชาติอ่าวมะนาว-เขาดันหยง		ท้องฟ้าโปร่ง ไม่มีฝนตก	เจ้าหน้าที่ ทส.
	ภูเก็ต	ถลาง	เทพกระษัตรี	พรุจำปา	ท้องฟ้าโปร่ง ไม่มีฝนตก	นายณัฐพัชญ์ เมืองแมน
สตูล	ควนโดน	ควนโดน	บูเกเตยามู	ท้องฟ้าโปร่ง ไม่มีฝนตก	นายอรอดิน สัสดี	
ตะวันออก	ตราด	บ่อไร่	หนองบอน	คอแล	ท้องฟ้าโปร่ง อากาศหนาว	นายวิรัตน์ เชื้อปาน
	ชลบุรี	บ่อทอง	พลวงทอง	เขาใหญ่	ท้องฟ้าโปร่ง ไม่มีฝนตก	นายประภาส แซ่อึ้ง
	ระยอง	บ้านค่าย	ชากบก	เจ็ดลูกเนิน	ท้องฟ้าโปร่ง ไม่มีฝนตก	นายชูเกียรติ บุตรติมาลย์
	ฉะเชิงเทรา	ท่าตะเกียบ	คลองตะเกรา	เกาะกระทิง	ท้องฟ้าโปร่ง ไม่มีฝนตก	นางลำไผ่ สะอาดแพน
	สระแก้ว	เมือง	ท่าแยก	ปางสีดา	ท้องฟ้าโปร่ง ไม่มีฝนตก	นายสงกรานต์ ศรีเจียม
	ปราจีนบุรี	นาดี	สะพานหิน	โนนม่วง	ท้องฟ้าโปร่ง ไม่มีฝนตก	นายวินัย เคราะห์ดี
กลาง	สระบุรี	ม่วงเหล็ก	มิตรภาพ	คลองระบั้ง	ท้องฟ้าโปร่ง อากาศเย็น	นายอุทัย ศรีสุริยพงศ์
	ลพบุรี	ชัยบาดาล	บ้านใหม่สามัคคี	โคกดินแดง	ท้องฟ้าโปร่ง อากาศเย็น	นายวิรัฐพล สุริยวงษ์กุล
	ประจวบคีรีขันธ์	กุยบุรี	หาดขาม	ยางชุม	ท้องฟ้าโปร่ง อากาศเย็น	นายธีระ หนูน้อย
	เพชรบุรี	แก่งกระจาน	ป่าเต็ง	ป่าเต็งใต้	ท้องฟ้าโปร่ง อากาศเย็น	นายสุนทร แก่นจันทร์
	กาญจนบุรี	ทองผาภูมิ	ท่าขนุน	อู่ล่อง	ท้องฟ้าโปร่ง อากาศเย็น	นายพงษ์ศักดิ์ ชุมแสง
	นครนายก	เมือง	สาริกา	เขาตง	ท้องฟ้าโปร่ง อากาศเย็น	นายโสภณัฐด์ กลิ่นผา
ตะวันออก เฉียงเหนือ	หนองคาย	สังคม	สังคม	ผาแดง	ท้องฟ้าโปร่ง อากาศเย็น	นางสมใจ คำภาโคตร
	หนองบัวลำภู	สุวรรณคูหา	บ้านโคก	นาโม่	ท้องฟ้าโปร่ง อากาศเย็น	นายภูสุท มະณีโชติ
	ศรีสะเกษ	ภูสิงห์	ดงรัก	คูสีแจ	ท้องฟ้าโปร่ง อากาศเย็น	นายอำ ธนู
	อุบลราชธานี	น้ำยืน	สีวิเชียร	ข้าหวายพัฒนา	ท้องฟ้าโปร่ง อากาศเย็น	นายสุพจน์ โสรระเมตร
	นครราชสีมา	สีคิ้ว	หนองหญ้าขาว	ลำบ้านใหม่	ท้องฟ้าโปร่ง อากาศเย็น	นายสมศักดิ์ แสพลกรัง
	นครราชสีมา	ปากช่อง	หมูสี	ท่าช้างใต้	ท้องฟ้าโปร่ง อากาศเย็น	นายบุญมี สาระมู

หมายเหตุ : ศูนย์ปฏิบัติการธรณีพิบัติภัย ได้ประสานงานเครือข่ายเฝ้าระวังแจ้งเตือนธรณีพิบัติภัย จำนวน 45 คน เพื่อรวบรวมข้อมูลในพื้นที่ เพื่อจัดทำรายงานสถานการณ์ธรณีพิบัติภัยประจำวัน วันอังคารที่ 19 ธันวาคม พ.ศ. 2566