



ข่าวประชาสัมพันธ์ กรมทรัพยากรธรณี

รายงานเหตุการณ์แผ่นดินไหวขนาด 7.5 บริเวณประเทศญี่ปุ่น

วันที่ 2 มกราคม 2567 เวลา 10.30 น.

สถานการณ์

วานนี้ (วันที่ 1 มกราคม 2567) เวลา 14.10 น. (ตามเวลาประเทศไทย) เกิดแผ่นดินไหวขนาด 7.5 (Mainshock) จัดเป็นแผ่นดินไหวขนาดใหญ่ (Major) ที่ระดับความลึก 10 กิโลเมตร จุดเหนือศูนย์เกิดแผ่นดินไหวอยู่จากเมือง Anamizu ไปทางทิศตะวันออกเฉียงเหนือประมาณ 42 กิโลเมตร ละติจูด 37.498 องศาเหนือ ลองจิจูด 137.242 องศาตะวันออก การเกิดแผ่นดินไหวในครั้งนี้ มีแผ่นดินไหวหน้า (Foreshock) เกิดขึ้นเวลา 14.06 น. (ตามเวลาประเทศไทย) โดยมีจุดเหนือศูนย์เดียวกันกับแผ่นดินไหวหลักโดยมีขนาด 5.5 ที่ระดับความลึก 10 กิโลเมตร และหลังจากเกิดแผ่นดินไหวหลัก ตั้งแต่เวลา 14.18 น. ถึงวันที่ 2 ม.ค. 67 เวลา 9.00 น. ได้เกิดแผ่นดินไหวตาม (Aftershock) ขนาด 4.2-6.0 จำนวน 31 ครั้ง (ที่มา : USGS)

สาเหตุ

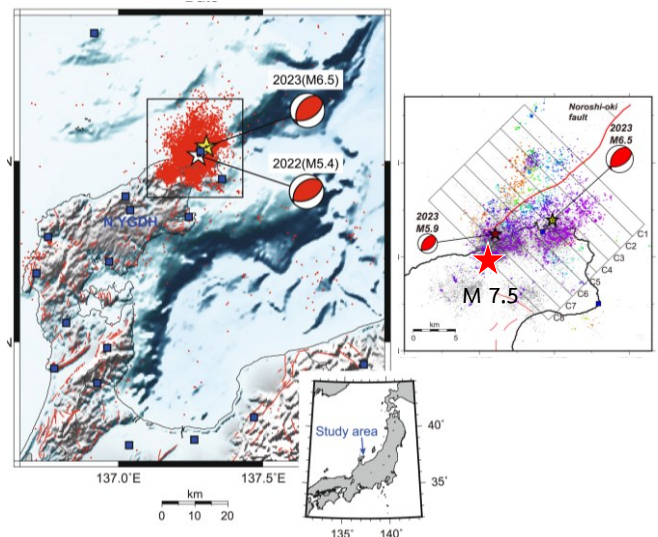
แผ่นดินไหวครั้งนี้ สาเหตุเกิดจากการเลื่อนตัวของรอยเลื่อน Noroshi Oki ที่มีลักษณะการเลื่อนตัวแบบ รอยเลื่อนย้อน (Reverse fault) ร่วมกับลักษณะการเลื่อนตัวตามแนวระนาบเหลี่ยมขวา (Right lateral strike slip fault) (ที่มา : USGS และกรมทรัพยากรธรณี)

ผลกระทบ

เบื้องต้นมีรายงานผู้เสียชีวิตจำนวน 6 ราย และมีผู้ได้รับบาดเจ็บหลายสิบคน อาคารบ้านเรือนประชาชนพังถล่มเสียหายเป็นจำนวนมาก ระบบไฟฟ้าเสียหายเป็นวงกว้าง ถนนเสียหาย 4 สาย รถไฟฟ้า 2 สาย ทำเรือ 2 แห่ง และเกิดไฟไหม้อาคารบ้านเรือนในเมืองวาจิมะ จังหวัดอิชิกาวะ มีคลื่นสึนามิสูงประมาณ 1.2 เมตร ซัดเข้าชายฝั่งในเมืองวาจิมะ และบริเวณเกาะทางตอนเหนือของฮอกไกโด แผ่นดินไหวครั้งนี้ ไม่ส่งผลกระทบต่อประเทศไทย (ที่มา : CNN, ไทยโพสต์ และ Mgronline)

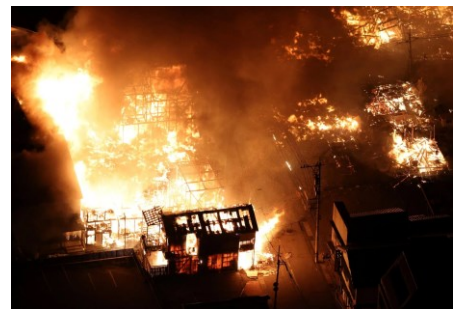


แผนที่แสดงจุดเหนือศูนย์เกิดแผ่นดินไหวขนาด 7.5 ประเทศญี่ปุ่น (ที่มา : USGS)



แผนที่แสดงแนวรอยเลื่อน Noroshi Oki Fault

(ที่มา : Aituro Kato (2023) Implications of Fault-Valve Behavior From Immediate Aftershocks Following the 2023 Mj6.5 Earthquake Beneath the Noto Peninsula, Central Japan. Volume51, Issue1, e2023GL106444)



ภาพความเสียหายที่เกิดจากแผ่นดินไหว (ที่มา : CNN, ไทยโพสต์ และ Mgronline)