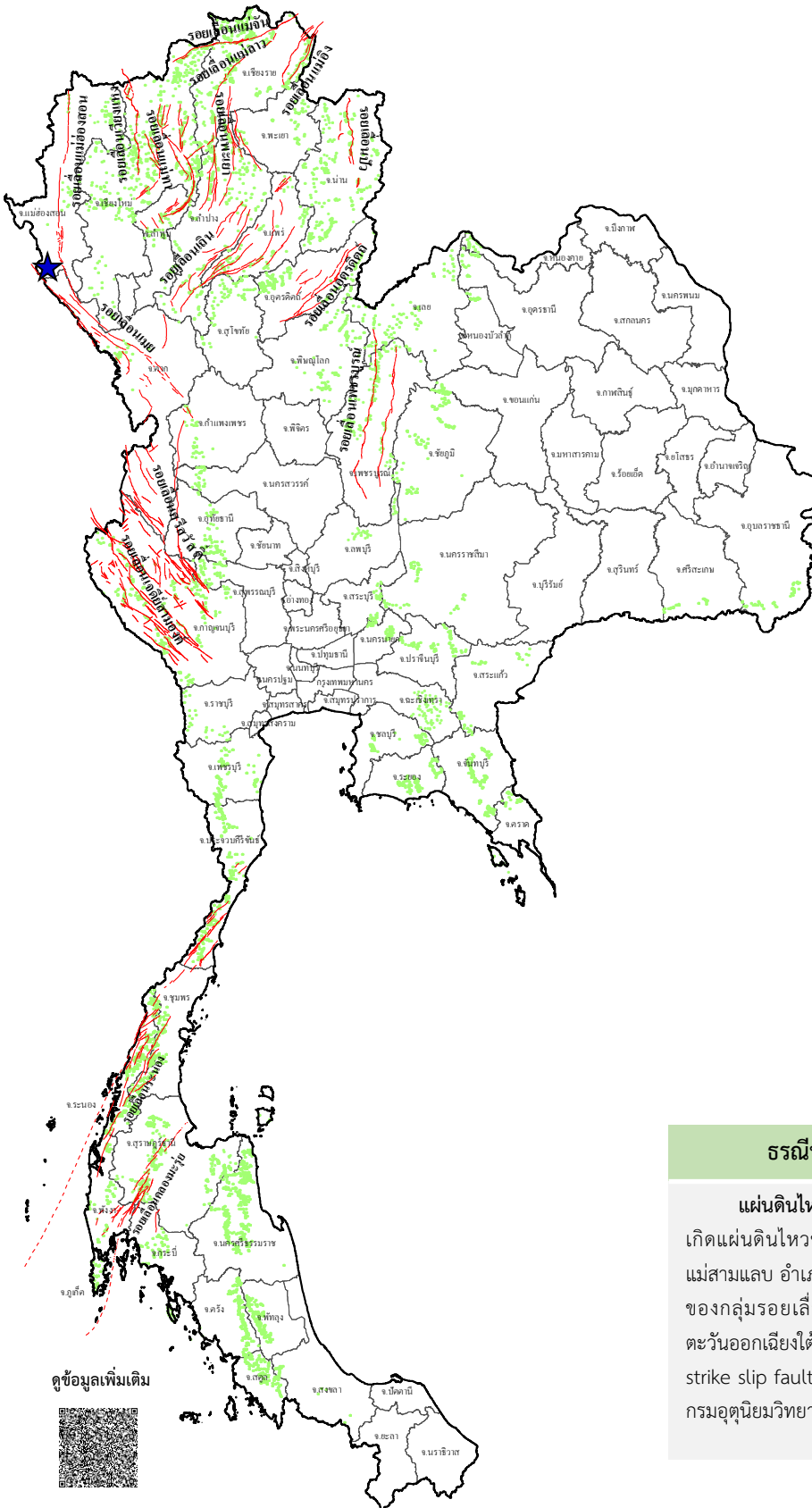




ข่าวประชาสัมพันธ์ กรมทรัพยากรธรณี

รายงานสถานการณ์ธรณีพิบัติภัยประจำวัน
วันเสาร์ที่ 3 กุมภาพันธ์ 2567 เวลา 09.00 น.



ประเภทของภัยที่เกิด

คำอธิบายสัญลักษณ์

- พื้นที่เฝ้าระวังแผ่นดินถล่มและน้ำป่าไหลหลากของกรมทรัพยากรธรณี
- พื้นที่ติดตามสถานการณ์ธรณีพิบัติภัยแผ่นดินถล่มและน้ำป่าไหลหลากของกรมทรัพยากรธรณี
- แผ่นดินถล่ม
- จุดเหนือศูนย์กลางแผ่นดินไหว (1)
- สีนามิ
- หลุมยุบ / ตลิ่งทรุดตัว
- ปริมาณน้ำฝนในพื้นที่เสี่ยงภัยมากกว่า 100 มม. ขึ้นไป
- อาสาสมัครเครือข่ายวัดปริมาณน้ำฝนของกรมทรัพยากรธรณี
- รอยเลื่อนมีพลัง
- รอยเลื่อนมีพลังโดยประมาณ

พื้นที่ติดตามสถานการณ์
ธรณีพิบัติภัยดินถล่มและน้ำป่าไหลหลาก
ของกรมทรัพยากรธรณี

เหนือ ➤ ไม่มี

กลาง ➤ ไม่มี

ตะวันออก ➤ ไม่มี
เฉียงเหนือ ➤ ไม่มี

ตะวันออก ➤ ไม่มี

ใต้ ➤ ไม่มี

ธรณีพิบัติภัยภายในประเทศ รอบ 24 ชั่วโมง

แผ่นดินไหว : จังหวัดแม่ฮ่องสอน วันที่ 3 ก.พ. 67 เวลา 01.59 น. เกิดแผ่นดินไหวขนาด 2.4 ที่ระดับความลึก 1 กิโลเมตร บริเวณตำบลแม่สามแลบ อำเภอสบเมย จังหวัดแม่ฮ่องสอน สาเหตุเกิดจากการเลื่อนตัวของกลุ่มรอยเลื่อนเมย ที่มีการวางตัวในแนวทิศตะวันตกเฉียงเหนือ-ตะวันออกเฉียงใต้ มีการเคลื่อนตัวตามแนวระนาบเหลี่ยมขวา (Right lateral strike slip fault) ไม่มีความเสียหาย (ที่มา : กองเฝ้าระวังแผ่นดินไหว กรมอุตุนิยมวิทยา และกรมทรัพยากรธรณี)

ดูข้อมูลเพิ่มเติม





รายงานสถานการณ์ธรณีพิบัติภัยประจำวัน
วันเสาร์ที่ 3 กุมภาพันธ์ พ.ศ. 2567 เวลา 09.00 น.



1. ข่าวประชาสัมพันธ์กรมทรัพยากรธรณี แจ้งเฝ้าระวังแผ่นดินถล่ม

- ไม่มี

2. ธรณีพิบัติภัยภายในประเทศ รอบ 24 ชั่วโมง

2.1 แผ่นดินถล่ม น้ำป่าไหลหลาก ดินโคลน ดินร่วน รอยแยก และหลุมยุบ

- ไม่มี

2.2 แผ่นดินไหว

- แผ่นดินไหว : จังหวัดแม่ฮ่องสอน วันที่ 3 ก.พ. 67 เวลา 01.59 น. เกิดแผ่นดินไหวขนาด 2.4 ที่ระดับความลึก 1 กิโลเมตร บริเวณตำบลแม่สามแลบ อำเภอสบเมย จังหวัดแม่ฮ่องสอน สาเหตุเกิดจากการเลื่อนตัวของกลุ่มรอยเลื่อนเมย ที่มีการวางตัวในแนวทิศตะวันตกเฉียงเหนือ-ตะวันออกเฉียงใต้ มีการเลื่อนตัวตามแนวระนาบเหลื่อมขวา (Right lateral strike slip fault) ไม่มีความเสียหาย (ที่มา : กองเฝ้าระวังแผ่นดินไหว กรมอุตุนิยมวิทยา และกรมทรัพยากรธรณี)

3. ธรณีพิบัติภัยทั่วโลก รอบ 24 ชั่วโมง ที่มีผลกระทบรุนแรง (แผ่นดินถล่ม ภูเขาไฟระเบิด แผ่นดินไหว สึนามิ หลุมยุบและอื่นๆ)

- ไม่มี

4. แนวทางการบริหาร

กรณีสถานการณ์ปกติ

- กรมทรัพยากรธรณี ร่วมกับหน่วยงานต่างๆ ที่เกี่ยวข้องดำเนินการติดตามสถานการณ์อย่างต่อเนื่องสม่ำเสมอ เพื่อให้พร้อมสำหรับการแลกเปลี่ยนและสนับสนุนข้อมูลด้านการบริหารจัดการพิบัติภัยของแต่ละหน่วยงาน และเป็นการช่วยบรรเทาและลดผลกระทบจากพิบัติภัยที่อาจเกิดขึ้นต่อชีวิตและทรัพย์สินของประชาชนอีกทางหนึ่ง
- หน่วยงานที่เกี่ยวข้องเตรียมความพร้อมเพื่อรับมือกับสถานการณ์ที่อาจเกิดขึ้นได้อย่างทัน่วงที
- แจ้งข้อมูล/ข่าวสาร/รายงาน อย่างสม่ำเสมอ

5. พื้นที่ติดตามและเฝ้าระวังสถานการณ์ธรณีพิบัติภัยแผ่นดินถล่มและน้ำป่าไหลหลากของกรมทรัพยากรธรณี

- เนื่องจากในพื้นที่เสี่ยงภัยแผ่นดินถล่มมีปริมาณน้ำฝนไม่ถึงเกณฑ์การเฝ้าระวัง ประกอบกับไม่มีพื้นที่คาดการณ์ปริมาณน้ำฝนที่อาจก่อให้เกิดแผ่นดินถล่มล่วงหน้า จึงไม่มีพื้นที่ติดตามสถานการณ์ธรณีพิบัติภัยแผ่นดินถล่มและน้ำป่าไหลหลาก

ข้อมูลสนับสนุนที่ใช้ในการวิเคราะห์ ติดตามและเฝ้าระวังธรณีพิบัติภัยแผ่นดินถล่ม ศูนย์ปฏิบัติการธรณีพิบัติภัย มีดังนี้

• สภาพอากาศ (กรมอุตุนิยมวิทยา)

- พยากรณ์อากาศ 24 ชั่วโมงข้างหน้า ลมฝ่ายตะวันตกในระดับบนพัดปกคลุมภาคเหนือ ลักษณะเช่นนี้ทำให้ภาคเหนือตอนบนมีอุณหภูมิลดลงเล็กน้อย ในขณะที่บริเวณความกดอากาศสูงหรือมวลอากาศเย็นกำลังอ่อนปกคลุมประเทศไทยและทะเลจีนใต้ ส่งผลทำให้มีลมใต้และลมตะวันออกเฉียงใต้พัดนำความชื้นเข้าปกคลุมประเทศไทยตอนบน ลักษณะเช่นนี้ทำให้ภาคตะวันออกเฉียงเหนือยังคงมีอากาศเย็นในตอนเช้า โดยประเทศไทยตอนบนมีหมอกบางกับมีฝนเล็กน้อยบางแห่ง ขอให้ประชาชนในบริเวณดังกล่าวดูแลสุขภาพเนื่องจากสภาพอากาศที่เปลี่ยนแปลง และระมัดระวังในการสัญจรผ่านบริเวณที่มีหมอกไว้ด้วย มรสุมตะวันออกเฉียงเหนือกำลังอ่อนพัดปกคลุมอ่าวไทยและภาคใต้ ทำให้ภาคใต้มีฝนน้อย บริเวณอ่าวไทยตอนล่างมีคลื่นสูงประมาณ 1 เมตร บริเวณที่มีฝนฟ้าคะนองคลื่นสูงมากกว่า 1 เมตร

- ปริมาณน้ำฝนสูงสุดวัดได้ที่อำเภอนครไทย จังหวัดพิษณุโลก 14.0 มม. (ที่มา : สถาบันสารสนเทศทรัพยากรน้ำ (องค์การมหาชน))

• ปริมาณน้ำฝนและเกณฑ์การแจ้งเตือนจากสถานีตรวจติดตามการเคลื่อนตัวของมวลดิน ของกรมทรัพยากรธรณี จำนวน 25 สถานี

- ไม่มีปริมาณน้ำฝน/ปริมาณน้ำฝนอยู่ในเกณฑ์ปกติ

• พื้นที่คาดการณ์ปริมาณน้ำฝนที่อาจก่อให้เกิดแผ่นดินถล่มล่วงหน้า 3 วัน จากแบบจำลองพื้นที่อ่อนไหวต่อแผ่นดินถล่มแบบพลวัต (AP Model)

สำหรับศูนย์ปฏิบัติการธรณีพิบัติภัย

- ไม่มีพื้นที่คาดการณ์

หมายเหตุ AP Model เป็นการวิเคราะห์ข้อมูลเชิงสถิติของปริมาณน้ำฝนสะสมและเหตุการณ์แผ่นดินถล่มในอดีตนำมาสร้างเกณฑ์น้ำฝนสะสมวิกฤตสำหรับเฝ้าระวังและแจ้งเตือนภัยแผ่นดินถล่ม ข้อมูลการคาดการณ์ปริมาณน้ำฝนล่วงหน้า 72 ชั่วโมง โดยสถาบันสารสนเทศทรัพยากรน้ำ (องค์การมหาชน) ได้นำมาวิเคราะห์ด้วยแบบจำลอง AP Model เพื่อคาดการณ์พื้นที่ที่จะติดตาม/เฝ้าระวังธรณีพิบัติภัยแผ่นดินถล่มล่วงหน้า

• ปริมาณน้ำฝนที่วัดได้จากเครือข่ายเฝ้าระวังแจ้งเตือนธรณีพิบัติภัยในรอบ 24 ชั่วโมง (2 ก.พ. 67 เวลา 07.00 น. – 3 ก.พ. 67 เวลา 07.00 น.)

ภาค	จังหวัด / อำเภอ / ตำบล / หมู่บ้าน				ข้อมูลปริมาณน้ำฝน (รอบ 24 ชม.)	เครือข่ายฯ ทธ. (ผู้รายงาน)
เหนือ	เพชรบูรณ์	เขาค้อ	หนองแม่นา	เสลียงแห้ง 3	ท้องฟ้าครึ้ม มีฝนตกปรอยๆ	นายชาญยุทธ ทองั่น
	เชียงใหม่	หางดง	บ้านปาง	ปงใต้	ท้องฟ้าโปร่ง อากาศเย็น	นายวริทธิ์ อินก้อน
	เชียงใหม่	สะเมิง	แม่สาบ	ปางเดิม	ท้องฟ้าโปร่ง อากาศเย็น	นายยิ่ง กลิ่นอบ
	เชียงใหม่	ฝาง	แม่คะ	แม่คะ	ท้องฟ้าโปร่ง อากาศเย็น	นายวรวิทย์ สุวรรณ
	ลำพูน	แม่ทา	ทากาศ	ดอยแช่	ท้องฟ้าโปร่ง อากาศเย็น	นายสุทัศน์ นันตาทากาศ
	แพร่	ลอง	หัวทุ่ง	นาอูน่อง	ท้องฟ้าโปร่ง อากาศเย็น	นายเกษม ผืนแบน
	ลำปาง	งาว	บ้านร้อง	แม่จาวใต้	ท้องฟ้าโปร่ง อากาศเย็น	นายเอกวัส ปัญญาดี
	ตาก	แม่สอด	พระธาตุผาแดง	ถ้ำเสือ	ท้องฟ้าโปร่ง อากาศเย็น	นายสุทัศน์ ภมรหิรัต
	น่าน	เชียงกลาง	เปือ	รัชดา	ท้องฟ้าโปร่ง อากาศเย็น	นางชฎาพร นันทะยอด
	อุทัยธานี	บ้านไร่	ห้วยแห้ง	ปากกล้วย	ท้องฟ้าโปร่ง อากาศเย็น	นายพีเชราช คนทา
	แม่ฮ่องสอน	ปาย	ทุ่งยาว	ทุ่งยาวเหนือ	ท้องฟ้าโปร่ง อากาศเย็น	นางลมัย โสภานุกิต
	เชียงราย	แม่ฟ้าหลวง	แม่สลองใน	มอถ้อง	ท้องฟ้าโปร่ง อากาศเย็น	นายสุรัตน์ วุฑู
	อุดรดิตถ์	น้ำปาด	น้ำไคร้	ห้วยน้ำไหล	ท้องฟ้าโปร่ง อากาศเย็น	นายจันทร์ สมพา
	ใต้	ชุมพร	หลังสวน	บ้านควน	ทับวัง	ท้องฟ้าโปร่ง ไม่มีฝนตก
สุราษฎร์ธานี		คีรีรัฐนิคม	น้ำหัก	ปากพาย	ท้องฟ้าโปร่ง ไม่มีฝนตก	นายชนกพงศ์ ภูห้วยล่า
นครศรีธรรมราช		ลิขิต	เขาน้อย	ยอดน้ำ	ท้องฟ้าโปร่ง ไม่มีฝนตก	นายสุเทพ โมอ่อน
ระนอง		กระบุรี	ลำเลียง	ห้วยไทรงาม	ท้องฟ้าโปร่ง ไม่มีฝนตก	นายบุญมี เวียงอินทร์
ระนอง		กระบุรี	จ.ป.ร.	น้ำขาว	ท้องฟ้าโปร่ง ไม่มีฝนตก	นายก่อพงษ์ จิตรพรหม
พังงา		กะปง	เหล	ช้างเชือ	ท้องฟ้าโปร่ง ไม่มีฝนตก	นายจรีต แสงทอง
พังงา		คุระบุรี	คุระ	แสงธรรม	ท้องฟ้าโปร่ง ไม่มีฝนตก	นางพัชรี รัตนเขียว
กระบี่		เมือง	ทับปริก	ท่าคลอง	ท้องฟ้าโปร่ง ไม่มีฝนตก	นายประยูร ขอบบุตร
ตรัง		ห้วยยอด	ปากแจ่ม	คลองคู้ย	ท้องฟ้าโปร่ง ไม่มีฝนตก	นายสมนึก ชัญเสน
ตรัง		ห้วยยอด	ปากแจ่ม	ลำแพะ	ท้องฟ้าโปร่ง ไม่มีฝนตก	นายพินิจ ชูชื่น
พัทลุง		ศรีนครินทร์	ลำสินธุ์	โตน	ท้องฟ้าโปร่ง ไม่มีฝนตก	นายวิโรจน์ ทองคำ
ภูเก็ต		ถลาง	ศรีสุนทร	ท่าเรือ	ท้องฟ้าโปร่ง ไม่มีฝนตก	นายเฉลิมชัย คลองงาม
ตะวันออก	ปราจีนบุรี	นาดี	แก่งดินสอ	คลองมะไฟ	ท้องฟ้าครึ้ม อากาศร้อน	นายทองรัก รักษาผล
	ฉะเชิงเทรา	สนามชัยเขต	ท่ากระดาน	นางาม	ท้องฟ้าโปร่ง อากาศร้อน	นายอดุร แก้วประกอบ
	สระแก้ว	ตาพระยา	โคกลาน	ซับเม็ก	ท้องฟ้าโปร่ง อากาศร้อน	นางชูศรี ดีโลกะวิชัย
	จันทบุรี	มะขาม	วังข้าม	แกลง	ท้องฟ้าโปร่ง อากาศร้อน	นายสนธิ หัสคุณ
	ระยอง	แกลง	สองสลึง	หนองเสม็ด	ท้องฟ้าโปร่ง อากาศร้อน	นายรักเร่ นิสัยเชื้อ
	ตราด	บ่อไร่	บ่อพลอย	บ่อไร่	ท้องฟ้าโปร่ง อากาศร้อน	นายมานพ จินตา
	ระยอง	บ้านค่าย	ชากบก	เจ็ดลูกเนิน	ท้องฟ้าโปร่ง อากาศร้อน	นายชูเกียรติ บุตรติมาลย์
	ชลบุรี	บ่อทอง	พลวงทอง	เขาใหญ่	ท้องฟ้าโปร่ง อากาศร้อน	นายประภาส แซ่อึ้ง
กลาง	ราชบุรี	สวนผึ้ง	สวนผึ้ง	ตะโกกลาง	ท้องฟ้าครึ้ม อากาศร้อน	นายกองพล แยมอรุณ
	นครนายก	เมือง	สาริกา	เขาตง	ท้องฟ้าโปร่ง อากาศเย็น	นายถาวร สาริกา
	ประจวบคีรีขันธ์	ทับสะแก	อ่างทอง	หนองหอย	ท้องฟ้าโปร่ง อากาศเย็น	นายสมพงษ์ บุญเกิด
	กาญจนบุรี	ศรีสวัสดิ์	เขาโจด	สามหลัง	ท้องฟ้าโปร่ง อากาศเย็น	นางอารีย์ จิวชูเวียง
	ลพบุรี	ชัยบาดาล	บ้านใหม่สามัคคี	โคกดินแดง	ท้องฟ้าโปร่ง อากาศร้อน	นายวิรัชพล สุริยวงษ์กุล
	สุพรรณบุรี	ด่านช้าง	ห้วยขมิ้น	ป่าสี	ท้องฟ้าโปร่ง อากาศร้อน	น.ส.อำนวยการ ทองประสม
ตะวันออก เฉียงเหนือ	เลย	ภูหลวง	เลยวังไสย์	เลยวังไสย์	ท้องฟ้าครึ้ม มีฝนตกปรอยๆ	นายบพิตร จำปีพรหม
	เลย	ภูกระดึง	ศรีฐาน	แสนสุข	ท้องฟ้าโปร่ง อากาศเย็น	นายอุทัย แสนตา
	อุดรธานี	น้ำโสม	น้ำโสม	ราชดารี	ท้องฟ้าโปร่ง อากาศเย็น	นายหนุอร เชื้อนาหว้า
	ชัยภูมิ	คอนสาร	ทุ่งพระ	ขสป.ผาผึ้ง	ท้องฟ้าโปร่ง อากาศเย็น	นายวรรณชนก สุวรรณกร
	ชัยภูมิ	คอนสาร	ทุ่งพระ	หน่วยพิทักษ์ป่าห้วยซุ	ท้องฟ้าโปร่ง อากาศเย็น	เจ้าหน้าที่ ทส.
	ชัยภูมิ	คอนสาร	ทุ่งพระ	หน่วยพิทักษ์ป่าถ้ำสิงโต	ท้องฟ้าโปร่ง อากาศเย็น	เจ้าหน้าที่ ทส.
	อุบลราชธานี	น้ำยืน	โดมประดิษฐ์	จันลา	ท้องฟ้าโปร่ง อากาศเย็น	นางนิภาพร มาตสุวรรณ

หมายเหตุ : ศูนย์ปฏิบัติการธรณีพิบัติภัย ได้ประสานงานเครือข่ายเฝ้าระวังแจ้งเตือนธรณีพิบัติภัย จำนวน 46 คน เพื่อรวบรวมข้อมูลในพื้นที่ เพื่อจัดทำรายงานสถานการณ์ธรณีพิบัติภัยประจำวัน วันเสาร์ที่ 3 กุมภาพันธ์ พ.ศ. 2567