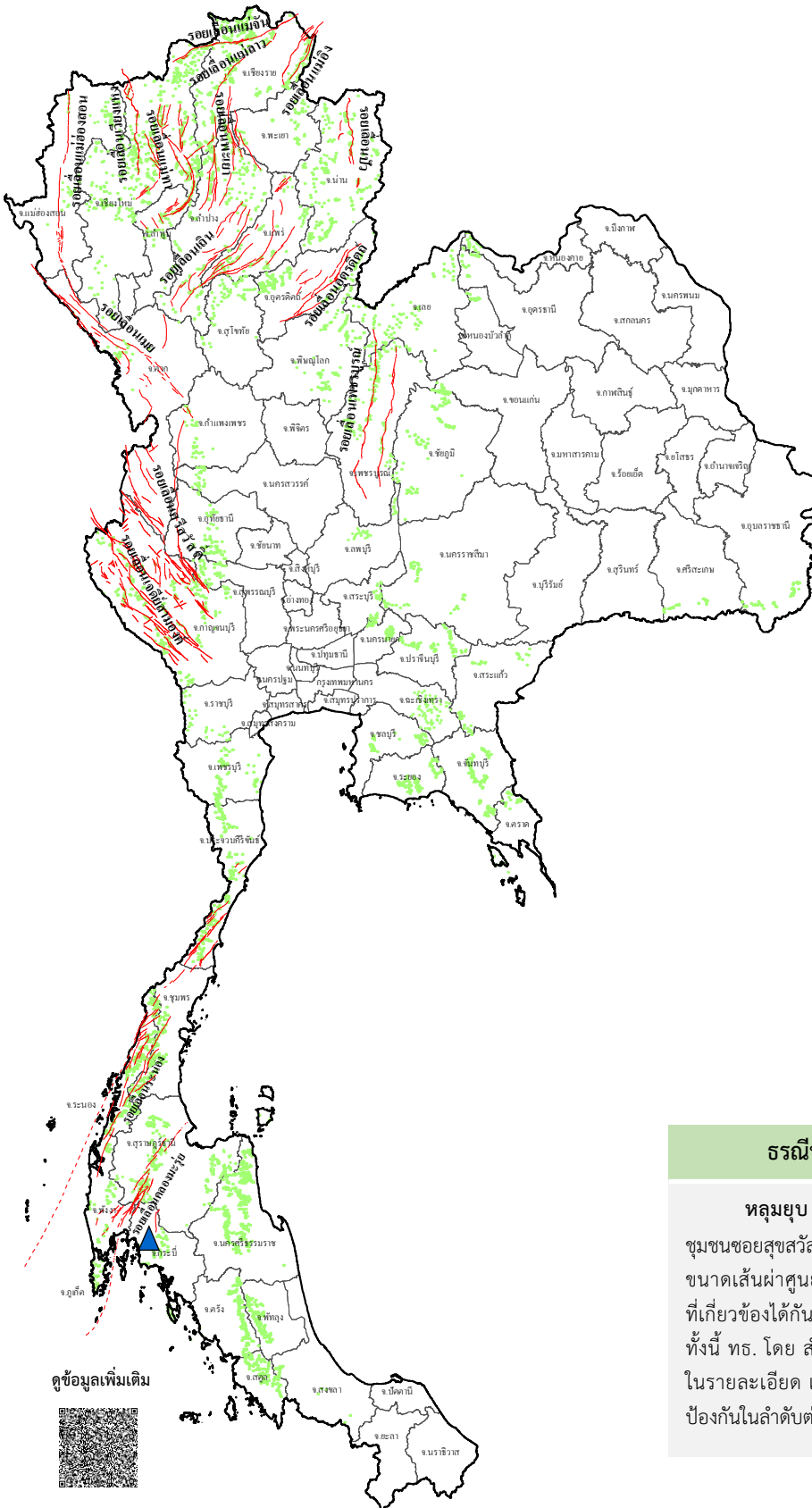




ข่าวประชาสัมพันธ์ กรมทรัพยากรธรณี

รายงานสถานการณ์ธรณีพิบัติภัยประจำวัน
วันจันทร์ที่ 5 กุมภาพันธ์ 2567 เวลา 09.00 น.



ประเภทของภัยที่เกิด

คำอธิบายสัญลักษณ์

- พื้นที่เฝ้าระวังแผ่นดินถล่มและน้ำป่าไหลหลากของกรมทรัพยากรธรณี
- พื้นที่ติดตามสถานการณ์ธรณีพิบัติภัยแผ่นดินถล่มและน้ำป่าไหลหลากของกรมทรัพยากรธรณี
- แผ่นดินถล่ม
- จุดเหนือศูนย์เกิดแผ่นดินไหว
- สึนามิ
- หลุมยุบ / ตลิ่งทรุดตัว (1)
- ปริมาณน้ำฝนในพื้นที่เสี่ยงภัยมากกว่า 100 มม. ขึ้นไป
- อาสาสมัครเครือข่ายวัดปริมาณน้ำฝนของกรมทรัพยากรธรณี
- รอยเลื่อนมีพลัง
- รอยเลื่อนมีพลังโดยประมาณ

พื้นที่ติดตามสถานการณ์
ธรณีพิบัติภัยดินถล่มและน้ำป่าไหลหลาก
ของกรมทรัพยากรธรณี

เหนือ ➤ ไม่มี

กลาง ➤ ไม่มี

ตะวันออก ➤ ไม่มี
เฉียงเหนือ ➤ ไม่มี

ตะวันออก ➤ ไม่มี

ใต้ ➤ ไม่มี

ธรณีพิบัติภัยภายในประเทศ รอบ 24 ชั่วโมง

หลุมยุบ : จังหวัดกระบี่ วานนี้ (4 ก.พ. 67) เกิดหลุมยุบบริเวณชุมชนชอยสุขสวัสดิ์ 1 เทศบาลตำบลอ่าวลึกใต้ อำเภออ่าวลึก จังหวัดกระบี่ ขนาดเส้นผ่าศูนย์กลาง ประมาณ 10 เมตร ลึก 10 เมตร โดยเจ้าหน้าที่ที่เกี่ยวข้องได้กันพื้นที่รอบบริเวณที่เกิดหลุมยุบ เพื่อป้องกันอันตรายแล้ว ทั้งนี้ ทช. โดย สำนักงานทรัพยากรธรณี เขต 4 จะดำเนินการประสานในรายละเอียด และเข้าตรวจสอบพื้นที่เพื่อหาสาเหตุและแนวทางแก้ไข ป้องกันในลำดับต่อไป (ที่มา : mgronline)

ดูข้อมูลเพิ่มเติม





รายงานสถานการณ์ธรณีพิบัติภัยประจำวัน
วันจันทร์ที่ 5 กุมภาพันธ์ พ.ศ. 2567 เวลา 09.00 น.



1. ข่าวประชาสัมพันธ์กรมทรัพยากรธรณี แจ้งเฝ้าระวังแผ่นดินถล่ม

- ไม่มี

2. ธรณีพิบัติภัยภายในประเทศ รอบ 24 ชั่วโมง

2.1 แผ่นดินถล่ม น้ำป่าไหลหลาก ดินโคลนถล่ม หินร่วง รอยแยก และหลุมยุบ

- หลุมยุบ : จังหวัดกระบี่ วานนี้ (4 ก.พ. 67) เกิดหลุมยุบบริเวณชุมชนซอยสุขสวัสดิ์ 1 เทศบาลตำบลอ่าวลึกใต้ อำเภออ่าวลึก จังหวัดกระบี่ ขนาดเส้นผ่าศูนย์กลาง ประมาณ 10 เมตร ลึก 10 เมตร โดยเจ้าหน้าที่ที่เกี่ยวข้องได้กันพื้นที่รอบบริเวณที่เกิดหลุมยุบ เพื่อป้องกันอันตรายแล้ว ทั้งนี้ ทร. โดย สำนักงานทรัพยากรธรณี เขต 4 จะดำเนินการประสานในรายละเอียด และเข้าตรวจสอบพื้นที่เพื่อหาสาเหตุและแนวทางแก้ไขป้องกัน ในลำดับต่อไป (ที่มา : mgronline)

2.2 แผ่นดินไหว

- ไม่มี

3. ธรณีพิบัติภัยทั่วโลก รอบ 24 ชั่วโมง ที่มีผลกระทบรุนแรง (แผ่นดินถล่ม ภูเขาไฟระเบิด แผ่นดินไหว สึนามิ หลุมยุบและอื่นๆ)

- ไม่มี

4. แนวทางการบริหาร

กรณีมีสถานการณ์พิบัติภัยหลุมยุบ

- หน่วยงานที่เกี่ยวข้องเตรียมความพร้อม เพื่อรับมือสถานการณ์ได้อย่างทันท่วงที และหากจำเป็นให้จัดส่งเจ้าหน้าที่ลงพื้นที่เพื่อตรวจสอบ ประเมินสถานการณ์ และให้คำแนะนำกับประชาชนที่อยู่ในพื้นที่เสี่ยงภัยในการเตรียมความพร้อมรับมือกับสถานการณ์ที่เกิดขึ้น
- แจ้งข้อมูล/ข่าวสาร/รายงาน

5. พื้นที่ติดตามและเฝ้าระวังสถานการณ์ธรณีพิบัติภัยแผ่นดินถล่มและน้ำป่าไหลหลากของกรมทรัพยากรธรณี

- เนื่องจากในพื้นที่เสี่ยงภัยแผ่นดินถล่มมีปริมาณน้ำฝนไม่ถึงเกณฑ์การเฝ้าระวัง ประกอบกับไม่มีพื้นที่คาดการณ์ปริมาณน้ำฝนที่อาจก่อให้เกิดแผ่นดินถล่มล่วงหน้า จึงไม่มีพื้นที่ติดตามสถานการณ์ธรณีพิบัติภัยแผ่นดินถล่มและน้ำป่าไหลหลาก

ข้อมูลสนับสนุนที่ใช้ในการวิเคราะห์ ติดตามและเฝ้าระวังธรณีพิบัติภัยแผ่นดินถล่ม ศูนย์ปฏิบัติการธรณีพิบัติภัย มีดังนี้

• สภาพอากาศ (กรมอุตุนิยมวิทยา)

- พยากรณ์อากาศ 24 ชั่วโมงข้างหน้า บริเวณความกดอากาศสูงหรือมวลอากาศเย็นที่ปกคลุมประเทศไทยตอนบนมีกำลังอ่อน ประกอบกับมีลมตะวันตกในระดับบนพัดปกคลุมภาคเหนือและภาคตะวันออกเฉียงเหนือ ลักษณะเช่นนี้ทำให้ประเทศไทยตอนบนมีหมอกในตอนเช้า โดยภาคเหนือ ภาคตะวันออกเฉียงเหนือ มีอากาศเย็นถึงหนาวในตอนเช้า ในขณะที่ลมใต้และลมตะวันออกเฉียงใต้ยังคงพัดปกคลุมภาคตะวันออกเฉียงเหนือตอนล่าง ภาคกลางตอนล่าง และภาคตะวันออก ลักษณะเช่นนี้ทำให้ภาคตะวันออกเฉียงเหนือ และภาคตะวันออกมีฝนฟ้าคะนองบางแห่ง ขอให้ประชาชนในบริเวณดังกล่าวดูแลสุขภาพเนื่องจากสภาพอากาศที่เปลี่ยนแปลง และระมัดระวังในการสัญจรผ่านบริเวณที่มีหมอกไว้ด้วย สำหรับลมตะวันออกเฉียงใต้กำลังอ่อนพัดปกคลุมอ่าวไทย ภาคใต้ และทะเลอันดามัน ทำให้ภาคใต้มีฝนน้อย

- ปริมาณน้ำฝนสูงสุดวัดได้ที่อำเภอนิคมพัฒนา จังหวัดระยอง 29.5 มม. (ที่มา : สถาบันสารสนเทศทรัพยากรน้ำ (องค์การมหาชน))

• ปริมาณน้ำฝนและเกณฑ์การแจ้งเตือนจากสถานีตรวจติดตามการเคลื่อนตัวของมวลดิน ของกรมทรัพยากรธรณี จำนวน 25 สถานี

- ไม่มีปริมาณน้ำฝน/ปริมาณน้ำฝนอยู่ในเกณฑ์ปกติ

• พื้นที่คาดการณ์ปริมาณน้ำฝนที่อาจก่อให้เกิดแผ่นดินถล่มล่วงหน้า 3 วัน จากแบบจำลองพื้นที่อ่อนไหวต่อแผ่นดินถล่มแบบพลวัต (AP Model)

สำหรับศูนย์ปฏิบัติการธรณีพิบัติภัย

- ไม่มีพื้นที่คาดการณ์

หมายเหตุ AP Model เป็นการวิเคราะห์ข้อมูลเชิงสถิติของปริมาณน้ำฝนสะสมและเหตุการณ์แผ่นดินถล่มในอดีตนำมาสร้างเกณฑ์น้ำฝนสะสมวิกฤตสำหรับเฝ้าระวังและแจ้งเตือนภัยแผ่นดินถล่ม ข้อมูลการคาดการณ์ปริมาณน้ำฝนล่วงหน้า 72 ชั่วโมง โดยสถาบันสารสนเทศทรัพยากรน้ำ (องค์การมหาชน) ได้นำมาวิเคราะห์ด้วยแบบจำลอง AP Model เพื่อคาดการณ์พื้นที่ที่จะติดตาม/เฝ้าระวังธรณีพิบัติภัยแผ่นดินถล่มล่วงหน้า

• ปริมาณน้ำฝนที่วัดได้จากเครือข่ายเฝ้าระวังแจ้งเตือนธรณีพิบัติภัยในรอบ 24 ชั่วโมง (4 ก.พ. 67 เวลา 07.00 น. – 5 ก.พ. 67 เวลา 07.00 น.)

ภาค	จังหวัด / อำเภอ / ตำบล / หมู่บ้าน				ข้อมูลปริมาณน้ำฝน (รอบ 24 ชม.)	เครือข่ายฯ ทธ. (ผู้รายงาน)
เหนือ	น่าน	สองแคว	ทต.ยอด	ยอด	ท้องฟ้าโปร่ง อากาศเย็น	นายตีบ ใจมั่น
	แม่ฮ่องสอน	ปาย	เวียงเหนือ	กิวหน่อ	ท้องฟ้าโปร่ง อากาศเย็น	นายสุรศักดิ์ จันทร์โพธิ์
	เชียงใหม่	อมก๋อย	นาเกียน	อุตุ้ม	ท้องฟ้าโปร่ง อากาศเย็น	นายกฤษดา ปริญญาภูวดล
	เชียงใหม่	หางดง	บ้านปาง	ปางใต้	ท้องฟ้าโปร่ง อากาศเย็น	นายวรวิทย์ อินก้อน
	ลำพูน	แม่ทา	ทากาศ	ดอยแช่	ท้องฟ้าโปร่ง อากาศเย็น	นายสุทัศน์ นันทากาศ
	แพร่	ลอง	หัวทุ่ง	นาอุ่มน่อง	ท้องฟ้าโปร่ง อากาศเย็น	นายเกษม ผืนแบน
	เชียงราย	เวียงเชียงรุ้ง	ทุ่งก่อ	ดงป่าสัก	ท้องฟ้าโปร่ง อากาศเย็น	นายบุญธรรม ทาบุญสม
	พะเยา	เชียงคำ	ร่มเย็น	หนอง	ท้องฟ้าโปร่ง อากาศเย็น	นายจันทร์ อินสะวาท
	อุตรดิตถ์	น้ำปาด	น้ำไคร้	น้ำไคร้	ท้องฟ้าโปร่ง อากาศเย็น	นายคมเนต มีมา
ใต้	นครศรีธรรมราช	สิชล	เขาน้อย	ยอดน้ำ	ท้องฟ้าโปร่ง ไม่มีฝนตก	นายสุเทพ โมอ่อน
	สุราษฎร์ธานี	คีรีรัฐนิคม	น้ำหัก	ปากพาย	ท้องฟ้าโปร่ง ไม่มีฝนตก	นายชนกพงศ์ ภูห้วยล่า
	สุราษฎร์ธานี	ดอนสัก	ปากแพรก	ป่าอม	ท้องฟ้าโปร่ง ไม่มีฝนตก	นางรัชนิกร พรหมคง
	ชุมพร	สวี	วิสัยใต้	แพรกแห้ง	ท้องฟ้าโปร่ง ไม่มีฝนตก	นายเสนอ จุลยุเสนา
	ชุมพร	หลังสวน	บ้านควน	ห้วยหอย	ท้องฟ้าโปร่ง ไม่มีฝนตก	นายประธาน มณีนิवल
	ระนอง	กระบุรี	ลำเลียง	ห้วยไทรงาม	ท้องฟ้าโปร่ง ไม่มีฝนตก	นายบุญมี เวียงอินทร์
	ระนอง	กระบุรี	จ.ป.ร.	น้ำขาว	ท้องฟ้าโปร่ง ไม่มีฝนตก	นายก่อพงศ์ จิตรพรหม
	พังงา	กะปง	เหล	ข้างเขือ	ท้องฟ้าโปร่ง ไม่มีฝนตก	นายจริต แสงทอง
	พังงา	คุระบุรี	คุระ	กลาง	ท้องฟ้าโปร่ง ไม่มีฝนตก	นายอุดมศักดิ์ บัญชาเมฆ
	ตรัง	ห้วยยอด	ปากแจ่ม	ปากแจ่ม	ท้องฟ้าโปร่ง ไม่มีฝนตก	นายทัศนัย คงแก้ว
	ตรัง	ห้วยยอด	ปากแจ่ม	ลำแพะ	ท้องฟ้าโปร่ง ไม่มีฝนตก	นายพินิจ ชูชื่น
	ตรัง	ห้วยยอด	ปากแจ่ม	คลองคู้ย	ท้องฟ้าโปร่ง ไม่มีฝนตก	นายสมนึก ชัยภูแสน
	ตรัง	เมือง	น้ำผุด	เขาหลัก	ท้องฟ้าโปร่ง ไม่มีฝนตก	นายสงวน ทองหนัน
	กระบี่	เมือง	เขาคราม	ทุ่ง	ท้องฟ้าโปร่ง ไม่มีฝนตก	นายสมัย ทัดศรี
สตูล	มะนัง	นิคมพัฒนา	ฝั่ง 6	ท้องฟ้าโปร่ง ไม่มีฝนตก	นายสุนทร มงคล	
ภูเก็ต	ถลาง	ศรีสุนทร	ท่าเรือ	ท้องฟ้าโปร่ง ไม่มีฝนตก	นายเฉลิมชัย คลองงาม	
ตะวันออก	จันทบุรี	ขลุง	ตรอกนอง	ตรอกนองกลาง	ท้องฟ้าโปร่ง อากาศร้อน	นายประทีป นาครักษ์
	สระแก้ว	วังน้ำเย็น	ทุ่งมหาเจริญ	คลองตะเคียน	ท้องฟ้าโปร่ง อากาศร้อน	นายสมพร แจ่มศิริ
	ปราจีนบุรี	นาดี	แก่งดินสอ	คลองมะไฟ	ท้องฟ้าโปร่ง อากาศร้อน	นายทองรัก รักษาผล
	ชลบุรี	บ่อทอง	พลวงทอง	คลองตาเพชร	ท้องฟ้าโปร่ง อากาศร้อน	นายชัยวัฒน์ เนื่องจำนงค์
	ชลบุรี	บ่อทอง	พลวงทอง	เขาใหญ่	ท้องฟ้าโปร่ง อากาศร้อน	นายประภาส แซ่อึ้ง
	ฉะเชิงเทรา	ท่าตะเกียบ	ท่ากระดาน	นาอิสาน	ท้องฟ้าโปร่ง อากาศร้อน	นายอรุณ โสภภาพร
	ตราด	บ่อไร่	หนองบอน	คอแล	ท้องฟ้าโปร่ง ไม่มีฝนตก	นายบุญมั้น ไชยะวงษ์
กลาง	เพชรบุรี	แก่งกระจาน	ป่าเต็ง	ป่าแดง	ท้องฟ้าโปร่ง อากาศร้อน	นางสาวนงเยาว์ ฉาวดี
	สระบุรี	แก่งคอย	ชะอม	กะเหรี่ยงคอม้า	ท้องฟ้าโปร่ง อากาศร้อน	นายสุทินท์ วรรณวัฒน์
	นครนายก	เมือง	หินตั้ง	หุบเมย	ท้องฟ้าโปร่ง อากาศร้อน	นายสมร สืบจากศรี
	กาญจนบุรี	ทองผาภูมิ	ห้วยเขย่ง	ไร่	ท้องฟ้าโปร่ง อากาศร้อน	นายสิทธิพงศ์ อุประนาระ
	สุพรรณบุรี	ด่านช้าง	วังยาว	กล้วย	ท้องฟ้าโปร่ง อากาศร้อน	นายสังวาลย์ อุหนู
ตะวันออก เฉียงเหนือ	เลย	ภูกระดึง	ศรีฐาน	น้ำพอง	ท้องฟ้าโปร่ง อากาศเย็น	นายเหลาทอง กันโส
	เลย	ภูกระดึง	ศรีฐาน	พองหนีบ	ท้องฟ้าโปร่ง อากาศเย็น	นายสาอัยน แก้วโวหาร
	ชัยภูมิ	คอนสาร	ทุ่งพระ	ขสป.ผดฝิ่ง	ท้องฟ้าโปร่ง อากาศเย็น	นายวรรณชนก สุวรรณกร
	ชัยภูมิ	คอนสาร	ทุ่งพระ	หน่วยพิทักษ์ป่าห้วยซุ	ท้องฟ้าโปร่ง อากาศเย็น	เจ้าหน้าที่ ทส.
	ชัยภูมิ	คอนสาร	ทุ่งพระ	หน่วยพิทักษ์ป่าถ้ำสิงโต	ท้องฟ้าโปร่ง อากาศเย็น	เจ้าหน้าที่ ทส.
	อุบลราชธานี	น้ำขุ่น	โคกสะอาด	โคกสะอาด	ท้องฟ้าโปร่ง อากาศเย็น	นายอำนาจ สมศรี
	นครราชสีมา	ปักธงชัย	สะแกราช	คลองเตย	ท้องฟ้าโปร่ง อากาศเย็น	นายคณิง กรกิง

หมายเหตุ : ศูนย์ปฏิบัติการธรณีพิบัติภัย ได้ประสานงานเครือข่ายเฝ้าระวังแจ้งเตือนธรณีพิบัติภัย จำนวน 46 คน เพื่อรวบรวมข้อมูลในพื้นที่ เพื่อจัดทำรายงานสถานการณ์ธรณีพิบัติภัยประจำวัน วันจันทร์ที่ 5 กุมภาพันธ์ พ.ศ. 2567