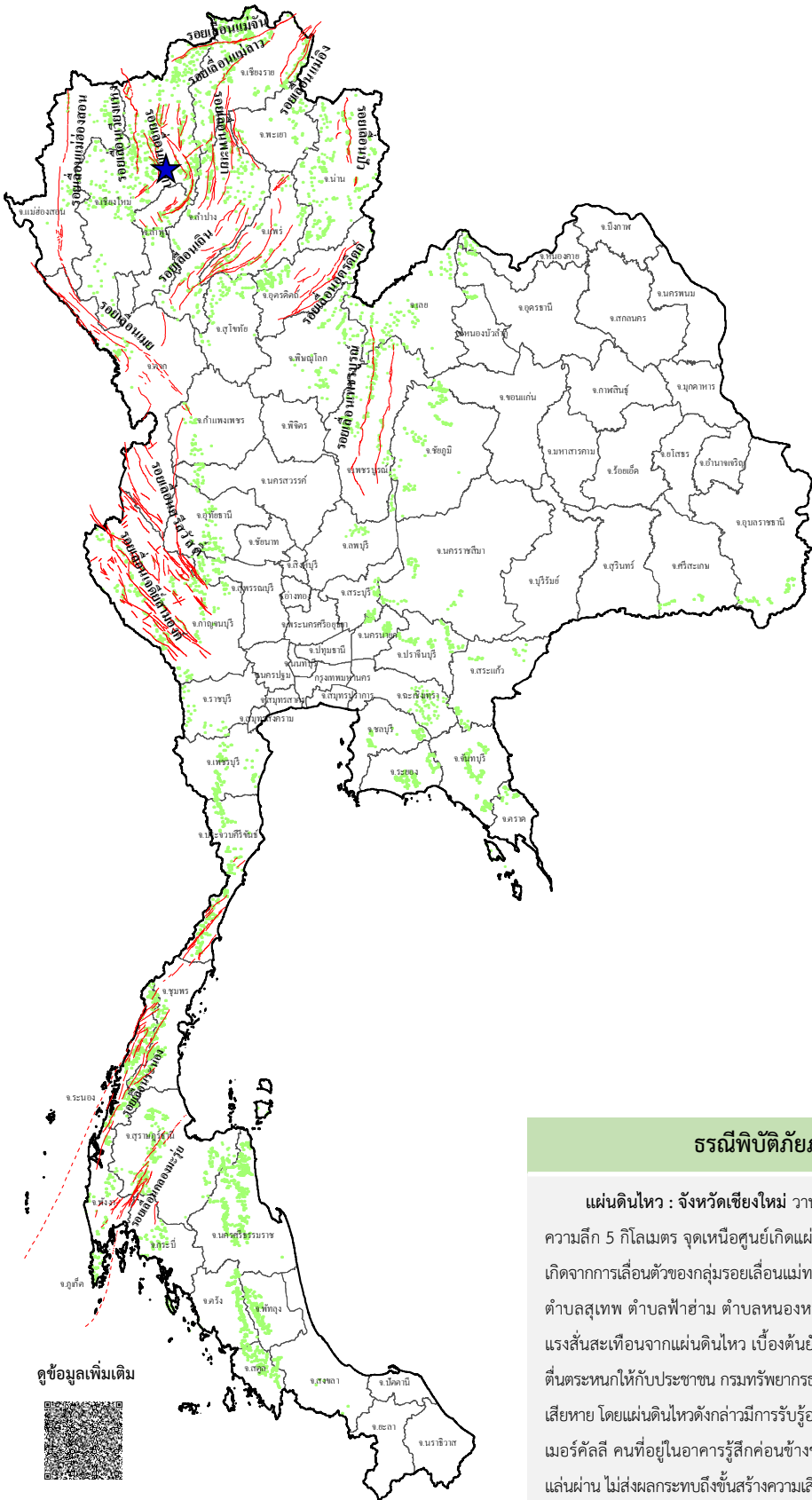




# ข่าวประชาสัมพันธ์ กรมทรัพยากรธรณี

รายงานสถานการณ์ธรณีพิบัติภัยประจำวัน  
วันจันทร์ที่ 12 กุมภาพันธ์ 2567 เวลา 09.00 น.



## ประเภทของภัยที่เกิด

### คำอธิบายสัญลักษณ์

- พื้นที่เฝ้าระวังแผ่นดินถล่มและน้ำป่าไหลหลากของกรมทรัพยากรธรณี
- พื้นที่ติดตามสถานการณ์ธรณีพิบัติภัยแผ่นดินถล่มและน้ำป่าไหลหลากของกรมทรัพยากรธรณี
- แผ่นดินถล่ม
- จุดเหนือศูนย์เกิดแผ่นดินไหว (1)
- สีนามิ
- หลุมยุบ / ตลิ่งทรุดตัว
- ปริมาณน้ำฝนในพื้นที่เสี่ยงภัยมากกว่า 100 มม. ขึ้นไป
- อาสาสมัครเครือข่ายวัดปริมาณน้ำฝนของกรมทรัพยากรธรณี
- รอยเลื่อนมีพลัง
- รอยเลื่อนมีพลังโดยประมาณ

พื้นที่ติดตามสถานการณ์  
ธรณีพิบัติภัยดินถล่มและน้ำป่าไหลหลาก  
ของกรมทรัพยากรธรณี

เหนือ ➤ ไม่มี

กลาง ➤ ไม่มี

ตะวันออก ➤ ไม่มี  
เฉียงเหนือ ➤ ไม่มี

ตะวันออกเฉียงเหนือ ➤ ไม่มี

ใต้ ➤ ไม่มี

## ธรณีพิบัติภัยภายในประเทศ รอบ 24 ชั่วโมง

**แผ่นดินไหว :** จังหวัดเชียงใหม่ วานนี้ (11 ก.พ. 67) เวลา 13.56 น. เกิดแผ่นดินไหวขนาด 2.7 ที่ระดับความลึก 5 กิโลเมตร จุดเหนือศูนย์เกิดแผ่นดินไหวบริเวณตำบลวัดเกต อำเภอเมือง จังหวัดเชียงใหม่ สาเหตุเกิดจากการเคลื่อนตัวของกลุ่มรอยเลื่อนแม่ทา โดยแรงสั่นสะเทือนจากแผ่นดินไหวครั้งนี้ ทำให้ประชาชนในพื้นที่ตำบลสุเทพ ตำบลฟ้าฮ่าม ตำบลหนองหอย อำเภอเมือง และอำเภอสันทราย จังหวัดเชียงใหม่ รับรู้ได้ถึงแรงสั่นสะเทือนจากแผ่นดินไหว เบื้องต้นยังไม่พบรายงานความเสียหาย ทั้งนี้ เพื่อสร้างการรับรู้และลดความตื่นตระหนกให้กับประชาชน กรมทรัพยากรธรณีขอให้อาสาสมัครเครือข่ายวัดปริมาณน้ำฝนของแผ่นดินไหวเก็บข้อมูล/ความเสียหาย โดยแผ่นดินไหวดังกล่าวมีการรับรู้ อยู่ในความรุนแรงของแผ่นดินไหวระดับ 2 - 3 (เบามาก) ตามมาตราเมอร์คัลลี คนที่อยู่ในอาคารรู้สึกค่อนข้างชัดเจนว่ามีแผ่นดินไหว การสั่นสะเทือนคล้ายๆ กับเหมือนมีรถบรรทุกแล่นผ่าน ไม่ส่งผลกระทบต่อโครงสร้างหลักของสิ่งก่อสร้าง

ดูข้อมูลเพิ่มเติม





1. ข่าวประชาสัมพันธ์กรมทรัพยากรธรณี แจ้งเฝ้าระวังแผ่นดินถล่ม

- ไม่มี

2. ธรณีพิบัติภัยภายในประเทศ รอบ 24 ชั่วโมง

2.1 แผ่นดินถล่ม น้ำป่าไหลหลาก ดินโคลนถล่ม หินร่วง รอยแยก และหลุมยุบ

- ไม่มี

2.2 แผ่นดินไหว

- แผ่นดินไหว : จังหวัดเชียงใหม่ วานนี้ (11 ก.พ. 67) เวลา 13.56 น. เกิดแผ่นดินไหวขนาด 2.7 ที่ระดับความลึก 5 กิโลเมตร จุดเหนือ

ศูนย์เกิดแผ่นดินไหวบริเวณตำบลวัดเกต อำเภอเมือง จังหวัดเชียงใหม่ สาเหตุเกิดจากการเคลื่อนตัวของกลุ่มรอยเลื่อนแม่ทา โดยแรงสั่นสะเทือนจากแผ่นดินไหวครั้งนี้ ทำให้ประชาชนในพื้นที่ตำบลสุเทพ ตำบลฟ้าฮ่าม ตำบลหนองหอย อำเภอเมือง และอำเภอสันทราย จังหวัดเชียงใหม่ รับรู้ได้ถึงแรงสั่นสะเทือนจากแผ่นดินไหว เบื้องต้นยังไม่พบรายงานความเสียหาย ทั้งนี้ เพื่อสร้างการรับรู้และลดความตื่นตระหนกให้กับประชาชน กรมทรัพยากรธรณีขอให้อัปเดตข้อมูลด้านความรุนแรงของแผ่นดินไหวกับความรู้สึก/ความเสียหาย โดยแผ่นดินไหวดังกล่าวมีการรับรู้ อยู่ในความรุนแรงของแผ่นดินไหวระดับ 2 - 3 (เบามาก) ตามมาตราเมอร์คัลลี คนที่อยู่ในอาคารรู้สึกค่อนข้างชัดเจนว่ามีแผ่นดินไหว การสั่นสะเทือนคล้ายๆ กับเหมือนมีรถบรรทุกแล่นผ่าน ไม่ส่งผลกระทบต่อโครงสร้างความเสียหายต่อโครงสร้างหลักของสิ่งก่อสร้าง

3. ธรณีพิบัติภัยทั่วโลก รอบ 24 ชั่วโมง ที่มีผลกระทบรุนแรง (แผ่นดินถล่ม ภูเขาไฟระเบิด แผ่นดินไหว สึนามิ หลุมยุบและอื่นๆ)

- ไม่มี

4. แนวทางการบริหาร

กรณีสถานการณ์ปกติ

- กรมทรัพยากรธรณี ร่วมกับหน่วยงานต่างๆ ที่เกี่ยวข้องดำเนินการติดตามสถานการณ์อย่างต่อเนื่องสม่ำเสมอ เพื่อให้พร้อมสำหรับการแลกเปลี่ยนและสนับสนุนข้อมูลด้านการบริหารจัดการภัยพิบัติภัยของแต่ละหน่วยงาน และเป็นการช่วยบรรเทาและลดผลกระทบจากพิบัติภัยที่อาจเกิดขึ้นต่อชีวิตและทรัพย์สินของประชาชนอีกทางหนึ่ง
- หน่วยงานที่เกี่ยวข้องเตรียมความพร้อมเพื่อรับมือกับสถานการณ์ที่อาจเกิดขึ้นได้อย่างทันทั่วถึง
- แจ้งข้อมูล/ข่าวสาร/รายงาน อย่างสม่ำเสมอ

5. พื้นที่ติดตามและเฝ้าระวังสถานการณ์ธรณีพิบัติภัยแผ่นดินถล่มและน้ำป่าไหลหลากของกรมทรัพยากรธรณี

- เนื่องจากในพื้นที่เสี่ยงภัยแผ่นดินถล่มมีปริมาณน้ำฝนไม่ถึงเกณฑ์การเฝ้าระวัง ประกอบกับไม่มีพื้นที่คาดการณ์ปริมาณน้ำฝนที่อาจก่อให้เกิดแผ่นดินถล่มล่วงหน้า จึงไม่มีพื้นที่ติดตามสถานการณ์ธรณีพิบัติภัยแผ่นดินถล่มและน้ำป่าไหลหลาก

ข้อมูลสนับสนุนที่ใช้ในการวิเคราะห์ ติดตามและเฝ้าระวังธรณีพิบัติภัยแผ่นดินถล่ม ศูนย์ปฏิบัติการธรณีพิบัติภัย มีดังนี้

• สภาพอากาศ (กรมอุตุนิยมวิทยา)

- พยากรณ์อากาศ 24 ชั่วโมงข้างหน้า บริเวณความกดอากาศสูงหรือมวลอากาศเย็นกำลังค่อนข้างแรงจากประเทศจีนปกคลุมประเทศไทยตอนบน ลักษณะเช่นนี้ทำให้ภาคเหนือและภาคตะวันออกเฉียงเหนือมีอากาศเย็นถึงหนาว ส่วนภาคกลาง รวมทั้งกรุงเทพมหานครและปริมณฑล และภาคตะวันออกเฉียงเหนือในตอนเช้า ขอให้ประชาชนในบริเวณดังกล่าวดูแลสุขภาพเนื่องจากสภาพอากาศที่หนาวเย็นลงไว้ด้วย สำหรับมรสุมตะวันออกเฉียงเหนือที่พัดปกคลุมอ่าวไทยตอนล่างและภาคใต้มีกำลังค่อนข้างแรง ลักษณะเช่นนี้ทำให้คลื่นลมบริเวณอ่าวไทยและห่างฝั่งทะเลอันดามันมีกำลังค่อนข้างแรง

- ปริมาณน้ำฝนสูงสุดวัดได้ที่อำเภอปะทิว จังหวัดชุมพร 73.4 มม. (ที่มา : สถาบันสารสนเทศทรัพยากรน้ำ (องค์การมหาชน))

• ปริมาณน้ำฝนและเกณฑ์การแจ้งเตือนจากสถานีตรวจติดตามการเคลื่อนตัวของมวลดิน ของกรมทรัพยากรธรณี จำนวน 25 สถานี

- ไม่มีปริมาณน้ำฝน / ปริมาณน้ำฝนอยู่ในเกณฑ์ปกติ

• พื้นที่คาดการณ์ปริมาณน้ำฝนที่อาจก่อให้เกิดแผ่นดินถล่มล่วงหน้า 3 วัน จากแบบจำลองพื้นที่อ่อนไหวต่อแผ่นดินถล่มแบบพลวัต (AP Model)

สำหรับศูนย์ปฏิบัติการธรณีพิบัติภัย

- ไม่มีพื้นที่คาดการณ์

หมายเหตุ AP Model เป็นการวิเคราะห์ข้อมูลเชิงสถิติของปริมาณน้ำฝนสะสมและเหตุการณ์แผ่นดินถล่มในอดีตนำมาสร้างเกณฑ์น้ำฝนสะสมวิกฤตสำหรับเฝ้าระวังและแจ้งเตือนภัยแผ่นดินถล่ม ข้อมูลการคาดการณ์ปริมาณน้ำฝนล่วงหน้า 72 ชั่วโมง โดยสถาบันสารสนเทศทรัพยากรน้ำ (องค์การมหาชน) ได้นำมาวิเคราะห์ด้วยแบบจำลอง AP Model เพื่อคาดการณ์พื้นที่ที่จะติดตาม/เฝ้าระวังธรณีพิบัติภัยแผ่นดินถล่มล่วงหน้า

• ปริมาณน้ำฝนที่วัดได้จากเครือข่ายเฝ้าระวังแจ้งเตือนธรณีพิบัติภัยในรอบ 24 ชั่วโมง (11 ก.พ. 67 เวลา 07.00 น. – 12 ก.พ. 67 เวลา 07.00 น.)

ภาค	จังหวัด / อำเภอ / ตำบล / หมู่บ้าน				ข้อมูลปริมาณน้ำฝน (รอบ 24 ชม.)	เครือข่ายฯ ทธ. (ผู้รายงาน)
เหนือ	แม่ฮ่องสอน	ปางมะผ้า	นาปู่ป้อม	โถ้งกองเต้า	ท้องฟ้าโปร่ง อากาศเย็น	นายกิตติ ดีมา
	เชียงใหม่	สะเมิง	แม่สาบ	ปางเตม	ท้องฟ้าโปร่ง อากาศเย็น	นายยิ่ง กลิ่นอบ
	เชียงใหม่	หางดง	บ้านปาง	ปางใต้	ท้องฟ้าโปร่ง อากาศเย็น	นายวรวิทย์ อินก้อน
	ลำพูน	แม่ทา	ทากาศ	ดอยแช่	ท้องฟ้าโปร่ง อากาศเย็น	นายสุทัศน์ นันตาทากาศ
	น่าน	น่าน้อย	เชียงของ	น้ำหิน	ท้องฟ้าโปร่ง อากาศเย็น	นายวิทยา รัตน้ำหิน
	เชียงราย	เมือง	ท่าสูด	ถ้ำผาตอง	ท้องฟ้าโปร่ง อากาศเย็น	นายกิตติพงษ์ ต่างใจ
	แพร่	ลอง	หัวทุ่ง	นาอูน่อง	ท้องฟ้าโปร่ง อากาศเย็น	นายเกษม ผืนแบน
	สุโขทัย	บ้านด่านลานหอย	ตลิ่งชัน	ตลิ่งชันใต้	ท้องฟ้าโปร่ง อากาศเย็น	นายเวียน บุญมา
	อุดรดิตถ์	น้ำปาด	น้ำไคร้	ห้วยน้ำไหล	ท้องฟ้าโปร่ง อากาศเย็น	นายจันทร์ สมพา
	อุดรดิตถ์	น้ำปาด	น้ำไคร้	ห้วยแมง	ท้องฟ้าโปร่ง อากาศเย็น	นางอรไท ดิละ
	อุดรดิตถ์	น้ำปาด	น้ำไคร้	นากลำ	ท้องฟ้าโปร่ง อากาศเย็น	นายพายุศักดิ์ สีทา
	เพชรบูรณ์	เมือง	นายม	น้ำโจน	ท้องฟ้าโปร่ง อากาศเย็น	นายฉลอง แสนชัย
	พิษณุโลก	ชาติตระการ	ชาติตระการ	ชาติตระการ	ท้องฟ้าโปร่ง อากาศเย็น	นายกวิเศษ ศรีอ้อด
	ใต้	ชุมพร	สวี	วิสัยใต้	หาดพริก	วัดปริมาณน้ำฝนได้ 46 มม.
ระนอง		กระบุรี	จ.ป.ร.	นิคมฝั่ง 1	วัดปริมาณน้ำฝนได้ 30 มม.	นายจำลอง พวงสุวรรณ
ระนอง		กระบุรี	ลำเลียง	ลำเลียงใน	วัดปริมาณน้ำฝนได้ 22 มม.	นายพงษ์ธร ปากหวาน
ระนอง		กระบุรี	ลำเลียง	ห้วยไทรงาม	วัดปริมาณน้ำฝนได้ 20 มม.	นายบุญมี เวียงอินทร์
นครศรีธรรมราช		ลิซล	เขาน้อย	ยอดน้ำ	วัดปริมาณน้ำฝนได้ 15 มม.	นายสุเทพ โมอ่อน
สุราษฎร์ธานี		ดอนสัก	ปากแพรก	ป่าอม	ท้องฟ้าครึ้ม มีฝนตกปรอยๆ	นางรัชนิกร พรหมคง
นครศรีธรรมราช		ลิซล	ฉลอง	ท่าควาย	ท้องฟ้าครึ้ม มีฝนตกปรอยๆ	นายวินัย พุดดี
นครศรีธรรมราช		พิปูน	พิปูน	ไนไร่	ท้องฟ้าครึ้ม ไม่มีฝนตก	นายวัฒนา เดโช
สตูล		ควนกาหลง	ควนกาหลง	เหนือคลอง	ท้องฟ้าครึ้ม ไม่มีฝนตก	นายสมมะแอ โทดหามาน
ระนอง		กระบุรี	จ.ป.ร.	น้ำขาว	ท้องฟ้าโปร่ง ไม่มีฝนตก	นายก่อพงศ์ จิตรพรหม
สุราษฎร์ธานี		คีรีรัฐนิคม	น้ำหัก	ปากพาย	ท้องฟ้าโปร่ง ไม่มีฝนตก	นายชนกพงศ์ ภูช่วยล้ำ
ตรัง		ห้วยยอด	ปากแจ่ม	ปากแจ่ม	ท้องฟ้าโปร่ง ไม่มีฝนตก	นายทัศนัย คงแก้ว
ตรัง		ห้วยยอด	ปากแจ่ม	คลองคู้	ท้องฟ้าโปร่ง ไม่มีฝนตก	นายสมนึก ชัยเสนา
ตรัง		ห้วยยอด	ปากแจ่ม	ลำแพะ	ท้องฟ้าโปร่ง ไม่มีฝนตก	นายพินิจ ชูชื่น
ภูเก็ต		เมือง	ราไวย์	ในหาน	ท้องฟ้าโปร่ง ไม่มีฝนตก	นายอวบ จำเริญสุข
นราธิวาส		เมือง	อุทยานแห่งชาติอ่าวมะนาว-เขาคันตง		ท้องฟ้าโปร่ง ไม่มีฝนตก	เจ้าหน้าที่ ทส.
สงขลา	รัตภูมิ	เขาพระ	บนควน	ท้องฟ้าโปร่ง ไม่มีฝนตก	น.ส.วรรณนิ หลงฮัน	
สงขลา	สะบ้าย้อย	เขาแดง	ทุ่งไพล	ท้องฟ้าโปร่ง ไม่มีฝนตก	นายสินธร ณ เขาแดง	
ตะวันออก	จันทบุรี	เขาคิชฌกูฏ	ตะเคียนทอง	คลองกระสือ	ท้องฟ้าโปร่ง อากาศเย็น	นายสมัย วุฒิชัย
	สระแก้ว	วังน้ำเย็น	ทุ่งมหาเจริญ	คลองจระเข้	ท้องฟ้าโปร่ง อากาศเย็น	นางราตรี บัวผา
	ตราด	บ่อไร่	หนองบอน	คอแล	ท้องฟ้าโปร่ง อากาศเย็น	นายบุญมัน ไชยะวงษ์
	ปราจีนบุรี	นาดี	แก่งดินสอ	คลองมะไฟ	ท้องฟ้าโปร่ง อากาศเย็น	นายทองรัก รักษาผล
	ชลบุรี	บ่อทอง	พลวงทอง	คลองตาเพชร	ท้องฟ้าโปร่ง อากาศเย็น	นายชัยวัฒน์ เนื่องจำนงค์
	ชลบุรี	บ่อทอง	พลวงทอง	เขาใหญ่	ท้องฟ้าโปร่ง อากาศเย็น	นายประภาส แซ่อึ้ง
	ระยอง	เขาชะเมา	ห้วยทับมอญ	คลองหิน	ท้องฟ้าโปร่ง อากาศเย็น	นางรำพึง ลิขานานนท์
	ฉะเชิงเทรา	ท่าตะเกียบ	ท่ากระดาน	นาอิสาน	ท้องฟ้าโปร่ง อากาศเย็น	นายอรุณ โสภภาพ
กลาง	เพชรบุรี	แก่งกระจาน	ป่าเต็ง	ป่าแดง	ท้องฟ้าโปร่ง อากาศเย็น	นางสาววงเยาว์ ฉาวดี
	ลพบุรี	ชัยบาดาล	บ้านใหม่สามัคคี	โคกดินแดง	ท้องฟ้าโปร่ง อากาศเย็น	นายวิรัชพล สุริยวงษ์กุล
	นครนายก	เมือง	หินตั้ง	หุบเมย	ท้องฟ้าโปร่ง อากาศเย็น	นายสมร สืบจากศรี
	สุพรรณบุรี	ด่านช้าง	วังยาว	กล้วย	ท้องฟ้าโปร่ง อากาศเย็น	นายสังวาลย์ อุหนู
	สระบุรี	แก่งคอย	ชะอม	กะเหรี่ยงคอม้า	ท้องฟ้าโปร่ง อากาศเย็น	นายสุทินทร์ วรรณ
ตะวันออก เฉียงเหนือ	เลย	ภูหลวง	เลยวังไสย์	ห้วยท่า	ท้องฟ้าโปร่ง อากาศหนาว	นายสายเดือน ชมภู
	อุดรธานี	น้ำโสม	น้ำโสม	แสงทองพัฒนา	ท้องฟ้าโปร่ง อากาศหนาว	นายเสมียน คำใบ
	หนองคาย	สังคม	สังคม	น้ำไพร	ท้องฟ้าโปร่ง อากาศหนาว	นายสุกัน ปานคาน
	ชัยภูมิ	คอนสาร	ทุ่งพระ	ขสป.ผาผึ้ง	ท้องฟ้าโปร่ง อากาศเย็น	นายวรรณชนก สุวรรณกร
	ชัยภูมิ	คอนสาร	ทุ่งพระ	หน่วยพิทักษ์ป่าห้วยชู	ท้องฟ้าโปร่ง อากาศเย็น	เจ้าหน้าที่ ทส.
	ชัยภูมิ	คอนสาร	ทุ่งพระ	หน่วยพิทักษ์ป่าถ้ำสิงโต	ท้องฟ้าโปร่ง อากาศเย็น	เจ้าหน้าที่ ทส.
	อุบลราชธานี	น้ำยืน	โดมประดิษฐ์	เข้ด่อน	ท้องฟ้าโปร่ง อากาศเย็น	นางหนูเพียร พรชู

หมายเหตุ : ศูนย์ปฏิบัติการธรณีพิบัติภัย ได้ประสานงานเครือข่ายเฝ้าระวังแจ้งเตือนธรณีพิบัติภัย จำนวน 50 คน เพื่อรวบรวมข้อมูลในพื้นที่ เพื่อจัดทำรายงานสถานการณ์ธรณีพิบัติภัยประจำวัน วันจันทร์ที่ 12 กุมภาพันธ์ พ.ศ. 2567