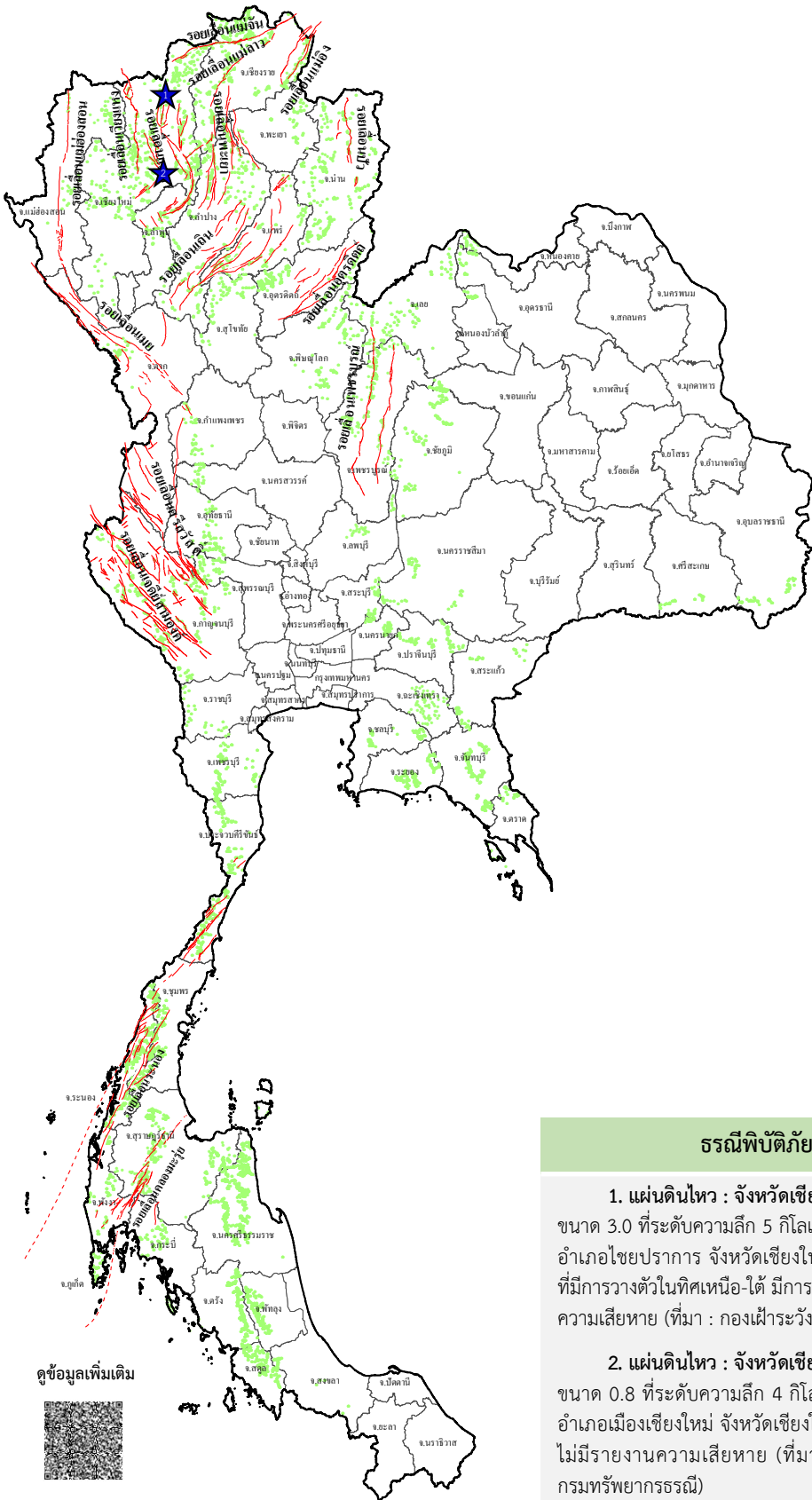




ข่าวประชาสัมพันธ์ กรมทรัพยากรธรณี

รายงานสถานการณ์ธรณีพิบัติภัยประจำวัน
วันพฤหัสบดีที่ 15 กุมภาพันธ์ 2567 เวลา 09.00 น.



ประเภทของภัยที่เกิด

คำอธิบายสัญลักษณ์

- พื้นที่เฝ้าระวังแผ่นดินถล่มและน้ำป่าไหลหลากของกรมทรัพยากรธรณี
- พื้นที่ติดตามสถานการณ์ธรณีพิบัติภัยแผ่นดินถล่มและน้ำป่าไหลหลากของกรมทรัพยากรธรณี
- แผ่นดินถล่ม
- จุดเหนือศูนย์เกิดแผ่นดินไหว (2)
- สีนามิ
- หลุมยุบ / ตลิ่งทรุดตัว
- ปริมาณน้ำฝนในพื้นที่เสี่ยงภัยมากกว่า 100 มม. ขึ้นไป
- อาสาสมัครเครือข่ายวัดปริมาณน้ำฝนของกรมทรัพยากรธรณี
- รอยเลื่อนมีพลัง
- รอยเลื่อนมีพลังโดยประมาณ

พื้นที่ติดตามสถานการณ์ธรณีพิบัติภัยดินถล่มและน้ำป่าไหลหลากของกรมทรัพยากรธรณี

- เหนือ ➤ ไม่มี
- กลาง ➤ ไม่มี
- ตะวันออก ➤ ไม่มี
- เฉียงเหนือ ➤ ไม่มี
- ตะวันออกเฉียงเหนือ ➤ ไม่มี
- ใต้ ➤ ไม่มี

ธรณีพิบัติภัยภายในประเทศ รอบ 24 ชั่วโมง

- แผ่นดินไหว : จังหวัดเชียงใหม่** วานนี้ (14 ก.พ. 67) เวลา 11.53 น. เกิดแผ่นดินไหวขนาด 3.0 ที่ระดับความลึก 5 กิโลเมตร จุดเหนือศูนย์เกิดแผ่นดินไหวบริเวณตำบลศรีดงเย็น อำเภอไชยปราการ จังหวัดเชียงใหม่ สาเหตุเกิดจากการเคลื่อนตัวของกลุ่มรอยเลื่อนแม่ทาที่มีการวางตัวในทิศเหนือ-ใต้ มีการเคลื่อนตัวแบบรอยเลื่อนปกติ (Normal fault) ไม่มีรายงานความเสียหาย (ที่มา : กองเฝ้าระวังแผ่นดินไหว กรมอุตุนิยมวิทยา และกรมทรัพยากรธรณี)
- แผ่นดินไหว : จังหวัดเชียงใหม่** วานนี้ (14 ก.พ. 67) เวลา 07.01 น. เกิดแผ่นดินไหวขนาด 0.8 ที่ระดับความลึก 4 กิโลเมตร จุดเหนือศูนย์เกิดแผ่นดินไหวบริเวณตำบลวัดเกต อำเภอเมืองเชียงใหม่ จังหวัดเชียงใหม่ สาเหตุเกิดจากการเคลื่อนตัวของกลุ่มรอยเลื่อนแม่ทา ไม่มีรายงานความเสียหาย (ที่มา : กองเฝ้าระวังแผ่นดินไหว กรมอุตุนิยมวิทยา และกรมทรัพยากรธรณี)





รายงานสถานการณ์ธรณีพิบัติภัยประจำวัน
วันพฤหัสบดีที่ 15 กุมภาพันธ์ พ.ศ. 2567 เวลา 09.00 น.



1. ข่าวประชาสัมพันธ์กรมทรัพยากรธรณี แจ้งเฝ้าระวังแผ่นดินถล่ม

- ไม่มี

2. ธรณีพิบัติภัยภายในประเทศ รอบ 24 ชั่วโมง

2.1 แผ่นดินถล่ม น้ำป่าไหลหลาก ดินโคลน หินร่วง รอยแยก และหลุมยุบ

- ไม่มี

2.2 แผ่นดินไหว

- แผ่นดินไหว : จังหวัดเชียงใหม่ วานนี้ (14 ก.พ. 67) เวลา 11.53 น. เกิดแผ่นดินไหวขนาด 3.0 ที่ระดับความลึก 5 กิโลเมตร จุดเหนือศูนย์เกิดแผ่นดินไหวบริเวณตำบลศรีดงเย็น อำเภอไชยปราการ จังหวัดเชียงใหม่ สาเหตุเกิดจากการเคลื่อนตัวของกลุ่มรอยเลื่อนแม่ทาที่มีการวางตัวในทิศเหนือ-ใต้ มีการเคลื่อนตัวแบบรอยเลื่อนปกติ (Normal fault) ทั้งนี้ เจ้าหน้าที่ศูนย์ปฏิบัติการธรณีพิบัติภัย ได้ประสานงานกับเจ้าหน้าที่องค์การบริหารส่วนตำบลศรีดงเย็น และอาสาสมัครเครือข่ายเฝ้าระวังแจ้งเตือนธรณีพิบัติภัย ในพื้นที่ตำบลศรีดงเย็น อำเภอไชยปราการ จังหวัดเชียงใหม่ พบว่าไม่สามารถรับรู้ได้ถึงแรงสั่นสะเทือนจากแผ่นดินไหวครั้งนี้ และไม่มีความเสียหาย เนื่องจากแผ่นดินไหวดังกล่าวจัดเป็นแผ่นดินไหวขนาดเล็ก (Minor) จึงไม่ส่งผลกระทบต่ออย่างไร (ที่มา : กองเฝ้าระวังแผ่นดินไหว กรมอุตุนิยมวิทยา กรมทรัพยากรธรณี องค์การบริหารส่วนตำบลศรีดงเย็น และเครือข่ายฯ ทธ.)

- แผ่นดินไหว : จังหวัดเชียงใหม่ วานนี้ (14 ก.พ. 67) เวลา 07.01 น. เกิดแผ่นดินไหวขนาด 0.8 ที่ระดับความลึก 4 กิโลเมตร จุดเหนือศูนย์เกิดแผ่นดินไหวบริเวณตำบลวัดเกต อำเภอเมืองเชียงใหม่ จังหวัดเชียงใหม่ สาเหตุเกิดจากการเคลื่อนตัวของกลุ่มรอยเลื่อนแม่ทา ไม่มีรายงานความเสียหาย (ที่มา : กองเฝ้าระวังแผ่นดินไหว กรมอุตุนิยมวิทยา และกรมทรัพยากรธรณี)

3. ธรณีพิบัติภัยทั่วโลก รอบ 24 ชั่วโมง ที่มีผลกระทบรุนแรง (แผ่นดินถล่ม ภูเขาไฟระเบิด แผ่นดินไหว สึนามิ หลุมยุบและอื่นๆ)

- ไม่มี

4. แนวทางการบริหาร

กรณีสถานการณ์ปกติ

- กรมทรัพยากรธรณี ร่วมกับหน่วยงานต่างๆ ที่เกี่ยวข้องดำเนินการติดตามสถานการณ์อย่างต่อเนื่องสม่ำเสมอ เพื่อให้พร้อมสำหรับการแลกเปลี่ยนและสนับสนุนข้อมูลด้านการบริหารจัดการภัยพิบัติภัยของแต่ละหน่วยงาน และเป็นการช่วยบรรเทาและลดผลกระทบจากพิบัติภัยที่อาจเกิดขึ้นต่อชีวิตและทรัพย์สินของประชาชนอีกทางหนึ่ง
- หน่วยงานที่เกี่ยวข้องเตรียมความพร้อมเพื่อรับมือกับสถานการณ์ที่อาจเกิดขึ้นได้อย่างทันทั่วถึง
- แจ้งข้อมูล/ข่าวสาร/รายงาน อย่างสม่ำเสมอ

5. พื้นที่ติดตามและเฝ้าระวังสถานการณ์ธรณีพิบัติภัยแผ่นดินถล่มและน้ำป่าไหลหลากของกรมทรัพยากรธรณี

- เนื่องจากในพื้นที่เสี่ยงภัยแผ่นดินถล่มมีปริมาณน้ำฝนไม่ถึงเกณฑ์การเฝ้าระวัง ประกอบกับไม่มีพื้นที่คาดการณ์ปริมาณน้ำฝนที่อาจก่อให้เกิดแผ่นดินถล่มล่วงหน้า จึงไม่มีพื้นที่ติดตามสถานการณ์ธรณีพิบัติภัยแผ่นดินถล่มและน้ำป่าไหลหลาก

ข้อมูลสนับสนุนที่ใช้ในการวิเคราะห์ ติดตามและเฝ้าระวังธรณีพิบัติภัยแผ่นดินถล่ม ศูนย์ปฏิบัติการธรณีพิบัติภัย มีดังนี้

• สภาพอากาศ (กรมอุตุนิยมวิทยา)

- พยากรณ์อากาศ 24 ชั่วโมงข้างหน้า บริเวณความกดอากาศสูงหรือมวลอากาศเย็นกำลังปานกลางที่ปกคลุมประเทศไทยตอนบนมีแนวโน้มกำลังอ่อนลงอีก ทำให้ประเทศไทยตอนบนมีอุณหภูมิสูงขึ้น โดยมีอากาศร้อนในตอนกลางวัน แต่ยังคงมีอากาศเย็นกับมีหมอกในตอนเช้า ขอให้ประชาชนในบริเวณดังกล่าวดูแลสุขภาพเนื่องจากสภาพอากาศที่เปลี่ยนแปลงในระยะนี้

สำหรับมรสุมตะวันออกเฉียงเหนือที่พัดปกคลุมอ่าวไทยและภาคใต้เริ่มมีกำลังอ่อนลง ลักษณะเช่นนี้ทำให้คลื่นลมบริเวณอ่าวไทยและทะเลอันดามันมีกำลังอ่อนลง โดยอ่าวไทยตอนล่างทะเลมีคลื่นสูงประมาณ 2 เมตร บริเวณที่มีฝนฟ้าคะนองคลื่นสูงมากกว่า 2 เมตร อ่าวไทยตอนบนมีคลื่นสูง 1-2 เมตร บริเวณที่มีฝนฟ้าคะนองคลื่นสูงมากกว่า 2 เมตร ส่วนทะเลอันดามันมีคลื่นสูงประมาณ 1 เมตร ห่างฝั่งคลื่นสูง 1-2 เมตร ชาวเรือบริเวณอ่าวไทยและทะเลอันดามันควรเดินเรือด้วยความระมัดระวังและหลีกเลี่ยงการเดินเรือในบริเวณที่มีฝนฟ้าคะนอง

- ปริมาณน้ำฝนสูงสุดวัดได้ที่สถานีบ้านแพรกแห้ง อำเภอสวี จังหวัดชุมพร 64.5 มม. (ที่มา : สถาบันสารสนเทศทรัพยากรน้ำ (องค์การมหาชน))

• ปริมาณน้ำฝนและเกณฑ์การแจ้งเตือนจากสถานีตรวจติดตามการเคลื่อนตัวของมวลดิน ของกรมทรัพยากรธรณี จำนวน 25 สถานี

- ปริมาณน้ำฝนสูงสุดวัดได้ที่สถานีบ้านเทพพนม ตำบลเขาพนม อำเภอเขาพนม จังหวัดกระบี่ 1.2 มม. / ปริมาณน้ำฝนอยู่ในเกณฑ์ปกติ

• พื้นที่คาดการณ์ปริมาณน้ำฝนที่อาจก่อให้เกิดแผ่นดินถล่มล่วงหน้า 3 วัน จากแบบจำลองพื้นที่อ่อนไหวต่อแผ่นดินถล่มแบบพลวัต (AP Model)

สำหรับศูนย์ปฏิบัติการธรณีพิบัติภัย

- ไม่มีพื้นที่คาดการณ์

หมายเหตุ AP Model เป็นการวิเคราะห์ข้อมูลเชิงสถิติของปริมาณน้ำฝนสะสมและเหตุการณ์แผ่นดินถล่มในอดีตนำมาสร้างเกณฑ์น้ำฝนสะสมวิกฤตสำหรับเฝ้าระวังและแจ้งเตือนภัยแผ่นดินถล่ม ข้อมูลการคาดการณ์ปริมาณน้ำฝนล่วงหน้า 72 ชั่วโมง โดยสถาบันสารสนเทศทรัพยากรน้ำ (องค์การมหาชน) ได้นำมาวิเคราะห์ด้วยแบบจำลอง AP Model เพื่อคาดการณ์พื้นที่ที่จะติดตาม/เฝ้าระวังธรณีพิบัติภัยแผ่นดินถล่มล่วงหน้า

• ปริมาณน้ำฝนที่วัดได้จากเครือข่ายเฝ้าระวังแจ้งเตือนธรณีพิบัติภัยในรอบ 24 ชั่วโมง (14 ก.พ. 67 เวลา 07.00 น. – 15 ก.พ. 67 เวลา 07.00 น.)

ภาค	จังหวัด / อำเภอ / ตำบล / หมู่บ้าน				ข้อมูลปริมาณน้ำฝน (รอบ 24 ชม.)	เครือข่ายฯ ทธ. (ผู้รายงาน)
เหนือ	ลำพูน	แม่ทา	ทากาศ	ดอยแช่	ท้องฟ้าโปร่ง อากาศเย็น	นายสุทัศน์ นันทากาศ
	เชียงใหม่	สะเมิง	แม่สาบ	ปางเตม	ท้องฟ้าโปร่ง อากาศเย็น	นายยิ่ง กลิ่นอบ
	เชียงใหม่	ไชยปราการ	ศรีดงเย็น	ทรายขาว	ท้องฟ้าโปร่ง อากาศเย็น	นายทองอินทร์ คำมา
	แพร่	ลอง	หัวทุ่ง	นาอุ่นน่อง	ท้องฟ้าโปร่ง อากาศเย็น	นายเกษม ผืนแบน
	เชียงใหม่	เมือง	ทต.ท่าสุต	ถ้ำผาตอง	ท้องฟ้าโปร่ง อากาศเย็น	นายกิตติพงษ์ ต่างใจ
	ตาก	แม่ระมาด	แม่ระมาด	หลายห้วย	ท้องฟ้าโปร่ง อากาศเย็น	นายสมศรี มีทา
	แม่ฮ่องสอน	ปาย	ทุ่งยาว	กุงแกง	ท้องฟ้าโปร่ง อากาศเย็น	นางกาญจนา ตามอย
	พะเยา	เชียงคำ	ร่มเย็น	หนอง	ท้องฟ้าโปร่ง อากาศเย็น	นายจันทร์ อินสะวาท
ใต้	นครศรีธรรมราช	สิชล	เขาน้อย	ยอดน้ำ	วัดปริมาณน้ำฝนได้ 10 มม.	นายสุเทพ โมอ่อน
	สุราษฎร์ธานี	คีรีรัฐนิคม	น้ำหัก	ปากพาย	วัดปริมาณน้ำฝนได้ 5 มม.	นายชนกพงศ์ ภูห้วยล่ำ
	นครศรีธรรมราช	พิปูน	พิปูน	โนไร่	ท้องฟ้าโปร่ง ไม่มีฝนตก	นายวัฒนา เดโช
	ระนอง	กระบุรี	ลำเลียง	ห้วยไทรงาม	ท้องฟ้าโปร่ง ไม่มีฝนตก	นายบุญมี เวียงอินทร์
	ระนอง	กระบุรี	จ.ป.ร.	น้ำขาว	ท้องฟ้าโปร่ง ไม่มีฝนตก	นายก่อพงศ์ จิตรพรหม
	ระนอง	กระบุรี	จ.ป.ร.	นิคมฝั่ง1	ท้องฟ้าโปร่ง ไม่มีฝนตก	นายจำลอง พวงสุวรรณ
	ระนอง	กระบุรี	ลำเลียง	ลำเลียงใน	ท้องฟ้าโปร่ง ไม่มีฝนตก	นายพงษ์ณรา ปากหวาน
	ตรัง	ห้วยยอด	ปากแจ่ม	ปากแจ่ม	ท้องฟ้าโปร่ง ไม่มีฝนตก	นายทัศชนะ คงแก้ว
	ตรัง	ห้วยยอด	ปากแจ่ม	คลองคู้ย	ท้องฟ้าโปร่ง ไม่มีฝนตก	นายสมนึก ชัญเสน
	สตูล	ละงู	น้ำผุด	วังนาใน	ท้องฟ้าโปร่ง ไม่มีฝนตก	นางวรรณิ หมุนเอียด
	สงขลา	รัตภูมิ	เขาพระ	เขาสอยดาว	ท้องฟ้าโปร่ง ไม่มีฝนตก	นายอัมพร แก้วสุริยันต์
	กระบี่	เขาพนม	หน้าเขา	ต้นหาร	ท้องฟ้าโปร่ง ไม่มีฝนตก	นายซิม แก้วแก้ว
	พังงา	ท้ายเหมือง	ลำแก่น	ลำรู่	ท้องฟ้าโปร่ง ไม่มีฝนตก	นายไสว ป้องเศร้า
ตะวันออก	ชลบุรี	บ่อทอง	พลวงทอง	คลองตาเพชร	ท้องฟ้าโปร่ง อากาศร้อน	นายชัยวัฒน์ เนื่องจำนงค์
	ชลบุรี	บ่อทอง	พลวงทอง	เขาใหญ่	ท้องฟ้าโปร่ง อากาศเย็น	นายประภาส แซ่อึ้ง
	ระยอง	แกลง	สองสลึง	สองพี่น้อง	ท้องฟ้าโปร่ง อากาศเย็น	นายฉลุย เล็งบางยาง
	ฉะเชิงเทรา	ท่าตะเกียบ	ท่าตะเกียบ	อ่างเสือดำ	ท้องฟ้าโปร่ง อากาศเย็น	นายรัชช ธีรรัตนพงศ์
	ปราจีนบุรี	ประจันตคาม	บุไผ่	ตะคร้อเหนือ	ท้องฟ้าโปร่ง อากาศเย็น	นายวิศิษฐ์ อรุณเนตร
	สระแก้ว	วังน้ำเย็น	ทุ่งมหาเจริญ	คลองจระเข้	ท้องฟ้าโปร่ง อากาศเย็น	นางราตรี บัวผา
	จันทบุรี	มะขาม	แกลง	วังแช่ม	ท้องฟ้าโปร่ง อากาศเย็น	นายสนิท หัสคุณ
กลาง	นครนายก	เมือง	หินตั้ง	หุบเมย	ท้องฟ้าโปร่ง อากาศเย็น	นายสมร สืบจากศรี
	สระบุรี	แก่งคอย	ชะอม	บำรุงธรรม	ท้องฟ้าโปร่ง อากาศเย็น	นายธวัชชัย รักษา
	กาญจนบุรี	บ่อพลอย	หลุมรัง	หนองหมู	ท้องฟ้าโปร่ง อากาศเย็น	นายบุญรัตน์ เชื้อทอง
	ประจวบคีรีขันธ์	ทับสะแก	เขาล้าน	สวนส้ม	ท้องฟ้าโปร่ง อากาศเย็น	นายประสาน ทาทอง
	สุพรรณบุรี	ด่านช้าง	ห้วยขมิ้น	น้อยป่าแฝก	ท้องฟ้าโปร่ง อากาศเย็น	นางบุษรา อินทอง
	เพชรบุรี	แก่งกระจาน	ป่าเต็ง	ห้วยสัตว์ใหญ่	ท้องฟ้าโปร่ง อากาศเย็น	นางราตรี เมฆหมอก
ตะวันออก เฉียงเหนือ	ชัยภูมิ	คอนสาร	ทุ่งพระ	ขสป.ผาผึ้ง	ท้องฟ้าโปร่ง อากาศเย็น	นายวรรณชนก สุวรรณกร
	ชัยภูมิ	คอนสาร	ทุ่งพระ	หน่วยพิทักษ์ป่าห้วยซู่	ท้องฟ้าโปร่ง อากาศเย็น	เจ้าหน้าที่ ทส.
	ชัยภูมิ	คอนสาร	ทุ่งพระ	หน่วยพิทักษ์ป่าถ้ำสิงโต	ท้องฟ้าโปร่ง อากาศเย็น	เจ้าหน้าที่ ทส.
	นครราชสีมา	ปากช่อง	พญาเย็น	ซับใต้	ท้องฟ้าโปร่ง อากาศเย็น	นางคำมี จักรพล
	อุบลราชธานี	น้ำยืน	โดมประดิษฐ์	เข้ด่อน	ท้องฟ้าโปร่ง อากาศเย็น	นางหนูเพียร พรชู
	ศรีสะเกษ	ภูสิงห์	เขตรักษาพันธุ์สัตว์ป่าห้วยศาลา		ท้องฟ้าโปร่ง อากาศเย็น	นายชมภู แววสระ
	หนองบัวลำภู	สุวรรณคูหา	บ้านโคก	นาโฆง	ท้องฟ้าโปร่ง อากาศเย็น	นายภูซูล มณีโชติ
	ขอนแก่น	ภูผาม่าน	วังสวาบ	หนองแก้ว	ท้องฟ้าโปร่ง อากาศเย็น	นายเมืองสิงห์ มงคล
	อุดรธานี	น้ำโสม	น้ำโสม	แสงทองพัฒนา	ท้องฟ้าโปร่ง อากาศร้อน	นายเสมียน คำใบ

หมายเหตุ : ศูนย์ปฏิบัติการธรณีพิบัติภัย ได้ประสานงานเครือข่ายเฝ้าระวังแจ้งเตือนธรณีพิบัติภัย จำนวน 43 คน เพื่อรวบรวมข้อมูลในพื้นที่ เพื่อจัดทำรายงานสถานการณ์ธรณีพิบัติภัยประจำวัน วันพฤหัสบดีที่ 15 กุมภาพันธ์ พ.ศ. 2567