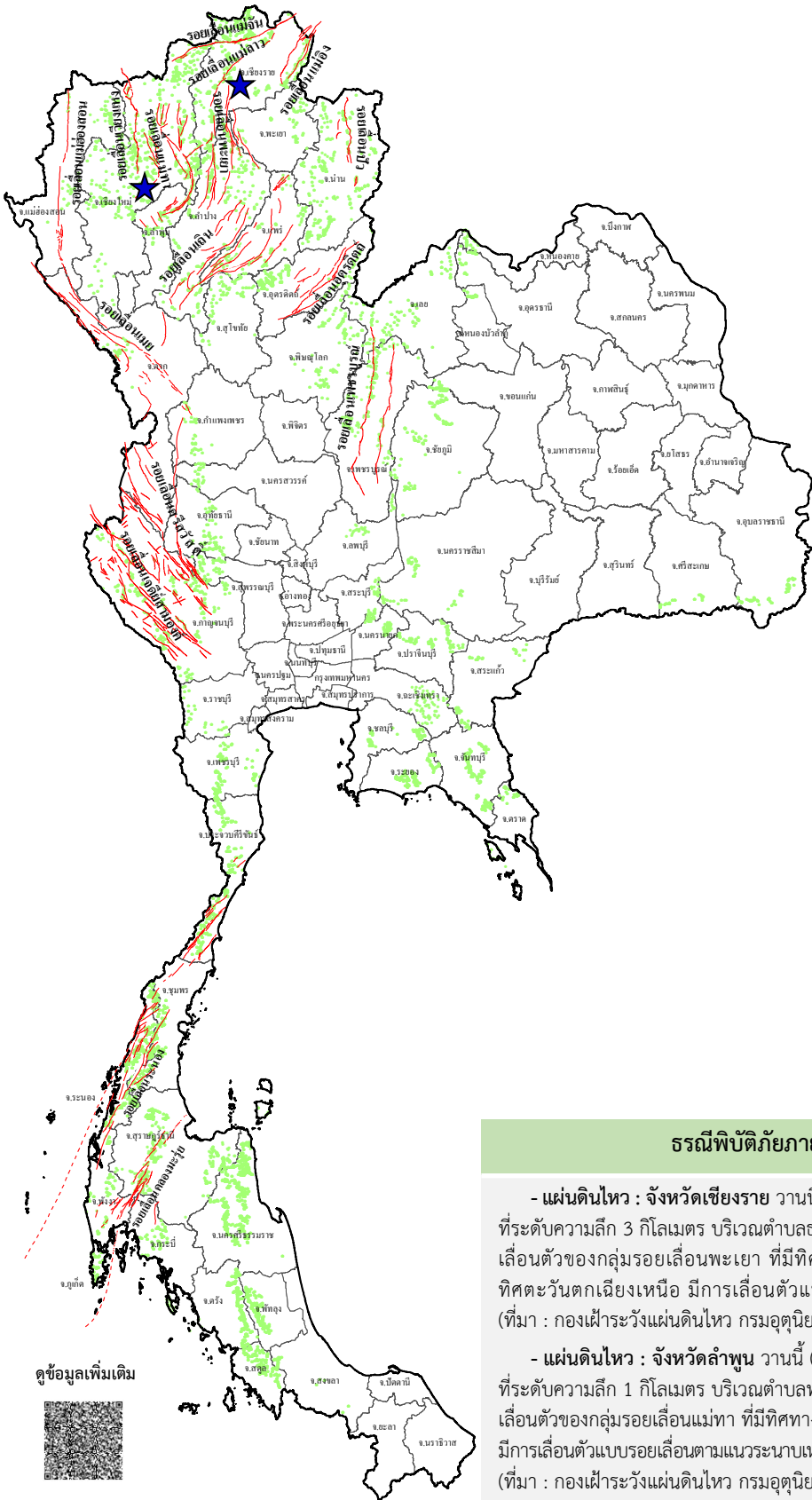




ข่าวประชาสัมพันธ์ กรมทรัพยากรธรณี

รายงานสถานการณ์ธรณีพิบัติภัยประจำวัน
วันพฤหัสบดีที่ 29 กุมภาพันธ์ 2567 เวลา 09.00 น.



ประเภทของภัยที่เกิด

คำอธิบายสัญลักษณ์

- พื้นที่เฝ้าระวังแผ่นดินถล่มและน้ำป่าไหลหลากของกรมทรัพยากรธรณี
- พื้นที่ติดตามสถานการณ์ธรณีพิบัติภัยแผ่นดินถล่มและน้ำป่าไหลหลากของกรมทรัพยากรธรณี
- แผ่นดินถล่ม
- จุดเหนือศูนย์เกิดแผ่นดินไหว (2)
- สีนามิ
- หลุมยุบ / ตลิ่งทรุดตัว
- ปริมาณน้ำฝนในพื้นที่เสี่ยงภัยมากกว่า 100 มม. ขึ้นไป
- อาสาสมัครเครือข่ายวัดปริมาณน้ำฝนของกรมทรัพยากรธรณี
- รอยเลื่อนมีพลัง
- รอยเลื่อนมีพลังโดยประมาณ

พื้นที่ติดตามสถานการณ์ธรณีพิบัติภัยดินถล่มและน้ำป่าไหลหลากของกรมทรัพยากรธรณี

- เหนือ ➤ ไม่มี
- กลาง ➤ ไม่มี
- ตะวันออกเฉียงเหนือ ➤ ไม่มี
- ตะวันออก ➤ ไม่มี
- ใต้ ➤ ไม่มี

ธรณีพิบัติภัยภายในประเทศ รอบ 24 ชั่วโมง

- แผ่นดินไหว : จังหวัดเชียงราย วานนี้ (28 ก.พ. 67) เวลา 08.42 น. เกิดแผ่นดินไหวขนาด 1.6 ที่ระดับความลึก 3 กิโลเมตร บริเวณตำบลธารทอง อำเภอพาน จังหวัดเชียงราย สาเหตุเกิดจากการเคลื่อนตัวของกลุ่มรอยเลื่อนพะเยา ที่มีทิศทางการวางตัวในแนวเกือบทิศเหนือ-ใต้ ค่อนมาทางทิศตะวันตกเฉียงเหนือ มีการเคลื่อนตัวแบบรอยเลื่อนปกติ (Normal fault) ไม่มีความเสียหาย (ที่มา : กองเฝ้าระวังแผ่นดินไหว กรมอุตุนิยมวิทยา และกรมทรัพยากรธรณี)

- แผ่นดินไหว : จังหวัดลำพูน วานนี้ (28 ก.พ. 67) เวลา 17.43 น. เกิดแผ่นดินไหวขนาด 1.8 ที่ระดับความลึก 1 กิโลเมตร บริเวณตำบลทาสบเส้า อำเภอแม่ทา จังหวัดลำพูน สาเหตุเกิดจากการเคลื่อนตัวของกลุ่มรอยเลื่อนแม่ทา ที่มีทิศทางการวางตัวทางทิศตะวันออกเฉียงเหนือ-ตะวันตกเฉียงใต้ มีการเคลื่อนตัวแบบรอยเลื่อนตามแนวระนาบเลื่อนซ้าย (Left Lateral strike slip fault) ไม่มีความเสียหาย (ที่มา : กองเฝ้าระวังแผ่นดินไหว กรมอุตุนิยมวิทยา และกรมทรัพยากรธรณี)

ดูข้อมูลเพิ่มเติม





รายงานสถานการณ์ธรณีพิบัติภัยประจำวัน
วันพฤหัสบดีที่ 29 กุมภาพันธ์ พ.ศ. 2567 เวลา 09.00 น.



1. ข่าวประชาสัมพันธ์กรมทรัพยากรธรณี แจ้งเฝ้าระวังแผ่นดินถล่ม

- ไม่มี

2. ธรณีพิบัติภัยภายในประเทศ รอบ 24 ชั่วโมง

2.1 แผ่นดินถล่ม น้ำป่าไหลหลาก ดินโคลน หินร่วง รอยแยก และหลุมยุบ

- ไม่มี

2.2 แผ่นดินไหว

- แผ่นดินไหว : จังหวัดเชียงราย วานนี้ (28 ก.พ. 67) เวลา 08.42 น. เกิดแผ่นดินไหวขนาด 1.6 ที่ระดับความลึก 3 กิโลเมตร บริเวณตำบลธารทอง อำเภอพาน จังหวัดเชียงราย สาเหตุเกิดจากการเคลื่อนตัวของกลุ่มรอยเลื่อนพะเยา ที่มีทิศทางการวางตัวในแนวเกือบทิศเหนือ-ใต้ ค่อนมาทางทิศตะวันตกเฉียงเหนือ มีการเคลื่อนตัวแบบรอยเลื่อนปกติ (Normal fault) ไม่มีความเสียหาย (ที่มา : กองเฝ้าระวังแผ่นดินไหว กรมอุตุนิยมวิทยา และกรมทรัพยากรธรณี)

- แผ่นดินไหว : จังหวัดลำพูน วานนี้ (28 ก.พ. 67) เวลา 17.43 น. เกิดแผ่นดินไหวขนาด 1.8 ที่ระดับความลึก 1 กิโลเมตร บริเวณตำบลทาสบเส้า อำเภอแม่ทา จังหวัดลำพูน สาเหตุเกิดจากการเคลื่อนตัวของกลุ่มรอยเลื่อนแม่ทา ที่มีทิศทางการวางตัวทางทิศตะวันออกเฉียงเหนือ-ตะวันตกเฉียงใต้ มีการเคลื่อนตัวแบบรอยเลื่อนตามแนวระนาบเหลื่อมซ้าย (Left Lateral strike slip fault) ไม่มีความเสียหาย (ที่มา : กองเฝ้าระวังแผ่นดินไหว กรมอุตุนิยมวิทยา และกรมทรัพยากรธรณี)

3. ธรณีพิบัติภัยทั่วโลก รอบ 24 ชั่วโมง ที่มีผลกระทบต่อรุนแรง (แผ่นดินถล่ม ภูเขาไฟระเบิด แผ่นดินไหว สึนามิ หลุมยุบและอื่นๆ)

- ไม่มี

4. แนวทางการบริหาร

กรณีเหตุการณ์แผ่นดินไหวในประเทศไทย

- ติดตาม และประเมินสถานการณ์ โดยเฉพาะบริเวณกลุ่มรอยเลื่อนมีพลังที่เกิดแผ่นดินไหวขนาดใหญ่ และกลุ่มรอยเลื่อนที่อยู่ใกล้เคียง เพื่อให้ทราบสถานการณ์แผ่นดินไหวที่เกิดขึ้นได้อย่างทันท่วงที
- หน่วยงานที่เกี่ยวข้องในพื้นที่ติดตามสถานการณ์อย่างใกล้ชิดและต่อเนื่อง พร้อมทั้งจัดส่งเจ้าหน้าที่และผู้เชี่ยวชาญด้านแผ่นดินไหวลงพื้นที่โดยเร็ว เพื่อประเมินความรุนแรงของแผ่นดินไหว และชี้แจงทำความเข้าใจกับทุกภาคส่วนอย่างทั่วถึง รวมถึงสร้างความมั่นใจและเตรียมความพร้อมในการรับมือให้กับประชาชนในพื้นที่หากเกิดกรณีแผ่นดินไหวตาม (After shock)

5. พื้นที่ติดตามและเฝ้าระวังสถานการณ์ธรณีพิบัติภัยแผ่นดินถล่มและน้ำป่าไหลหลากของกรมทรัพยากรธรณี

- เนื่องจากในพื้นที่เสี่ยงภัยแผ่นดินถล่มมีปริมาณน้ำฝนไม่ถึงเกณฑ์การเฝ้าระวัง ประกอบกับไม่มีพื้นที่คาดการณ์ปริมาณน้ำฝนที่อาจก่อให้เกิดแผ่นดินถล่มล่วงหน้า จึงไม่มีพื้นที่ติดตามสถานการณ์ธรณีพิบัติภัยแผ่นดินถล่มและน้ำป่าไหลหลาก

ข้อมูลสนับสนุนที่ใช้ในการวิเคราะห์ ติดตามและเฝ้าระวังธรณีพิบัติภัยแผ่นดินถล่ม ศูนย์ปฏิบัติการธรณีพิบัติภัย มีดังนี้

• สภาพอากาศ (กรมอุตุนิยมวิทยา)

- พยากรณ์อากาศ 24 ชั่วโมงข้างหน้า ความกดอากาศต่ำเนื่องจากความร้อนปกคลุมประเทศไทยตอนบน ในขณะที่ลมใต้และลมตะวันออกเฉียงใต้พัดปกคลุมประเทศไทยตอนบน ลักษณะเช่นนี้ทำให้บริเวณดังกล่าวมีอากาศร้อนกับมีฟ้าหลัวในตอนกลางวัน โดยมีฝนฟ้าคะนองบางพื้นที่สำหรับลมตะวันออกเฉียงใต้พัดปกคลุมอ่าวไทย ภาคใต้ และทะเลอันดามัน ลักษณะเช่นนี้ทำให้ภาคใต้ยังคงมีฝนฟ้าคะนองบางแห่ง

อนึ่ง ในช่วงวันที่ 1-3 มี.ค. 67 บริเวณความกดอากาศสูงหรือมวลอากาศเย็นจากประเทศจีนจะแผ่ลงมาปกคลุมภาคตะวันออกเฉียงเหนือและทะเลจีนใต้ ประกอบกับลมตะวันออกเฉียงใต้พัดปกคลุมภาคเหนือตอนล่าง ภาคตะวันออกเฉียงเหนือตอนล่าง ภาคกลาง และภาคตะวันออก ในขณะที่ประเทศไทยมีอากาศร้อนในตอนกลางวัน ลักษณะเช่นนี้ทำให้ประเทศไทยตอนบนมีพายุฤดูร้อนเกิดขึ้น โดยมีลักษณะของพายุฝนฟ้าคะนอง ลมกระโชกแรง กับลูกเห็บตกบางแห่ง รวมถึงฟ้าผ่าที่อาจจะเกิดขึ้นได้

- ปริมาณน้ำฝนสูงสุดวัดได้ที่สถานีน้ำตกไทรคู่ อำเภอบางสะพาน จังหวัดประจวบคีรีขันธ์ 90 มม. (ที่มา : สถาบันสารสนเทศทรัพยากรน้ำ (องค์การมหาชน))

• ปริมาณน้ำฝนและเกณฑ์การแจ้งเตือนจากสถานีตรวจติดตามการเคลื่อนตัวของมวลดิน ของกรมทรัพยากรธรณี จำนวน 25 สถานี

- ไม่มีปริมาณน้ำฝนสูงสุด / ปริมาณน้ำฝนอยู่ในเกณฑ์ปกติ

• พื้นที่คาดการณ์ปริมาณน้ำฝนที่อาจก่อให้เกิดแผ่นดินถล่มล่วงหน้า 3 วัน จากแบบจำลองพื้นที่อ่อนไหวต่อแผ่นดินถล่มแบบพลวัต (AP Model)

สำหรับศูนย์ปฏิบัติการธรณีพิบัติภัย

- ไม่มีพื้นที่คาดการณ์

หมายเหตุ AP Model เป็นการวิเคราะห์ข้อมูลเชิงสถิติของปริมาณน้ำฝนสะสมและเหตุการณ์แผ่นดินถล่มในอดีตนำมาสร้างเกณฑ์น้ำฝนสะสมวิกฤตสำหรับเฝ้าระวังและแจ้งเตือนภัยแผ่นดินถล่ม ข้อมูลการคาดการณ์ปริมาณน้ำฝนล่วงหน้า 72 ชั่วโมง โดยสถาบันสารสนเทศทรัพยากรน้ำ (องค์การมหาชน) ได้นำมาวิเคราะห์ด้วยแบบจำลอง AP Model เพื่อคาดการณ์พื้นที่ที่จะติดตาม/เฝ้าระวังธรณีพิบัติภัยแผ่นดินถล่มล่วงหน้า

• ปริมาณน้ำฝนที่วัดได้จากเครือข่ายเฝ้าระวังแจ้งเตือนธรณีพิบัติภัยในรอบ 24 ชั่วโมง (28 ก.พ. 67 เวลา 07.00 น. – 29 ก.พ. 67 เวลา 07.00 น.)

ภาค	จังหวัด / อำเภอ / ตำบล / หมู่บ้าน			ข้อมูลปริมาณน้ำฝน (รอบ 24 ชม.)	เครือข่ายฯ ทธ. (ผู้รายงาน)
เหนือ	ตาก	พบพระ	หน่วยพิทักษ์ฯ ที่ นพ.3 (ห้วยยะอู)	ท้องฟ้ามีเมฆบางส่วน ไม่มีฝนตก	เจ้าหน้าที่ ทส.
	ตาก	แม่สอด	พระธาตุผาแดง	ท้องฟ้าโปร่ง อากาศเย็น	นายสุทัศน์ ภมรหิรัต
	แม่ฮ่องสอน	ปาย	แม่มาเต็ง	ท้องฟ้าโปร่ง อากาศเย็น	นายธีรยุทธ อุทธาปา
	สุโขทัย	ศรีสัชชนาลัย	แม่สำ	ท้องฟ้าโปร่ง อากาศเย็น	นายสัญญาชัย ยกชู
	น่าน	เมือง	สะเนียน	ท้องฟ้าโปร่ง อากาศเย็น	นายนิรุฒ มูลชมภู
	นครสวรรค์	แม่เปิน	แม่เปิน	ท้องฟ้าโปร่ง อากาศร้อน	นายธีระศักดิ์ ทองกุล
	ลำพูน	แม่ทา	ทากาศ	ท้องฟ้าโปร่ง อากาศเย็น	นายสุทัศน์ นันตาทากาศ
	อุดรดิตถ์	น้ำปาด	น้ำไคร้	ท้องฟ้าโปร่ง อากาศเย็น	นายพายัด สีหา
	อุดรดิตถ์	น้ำปาด	น้ำไคร้	ท้องฟ้าโปร่ง อากาศเย็น	นายจันทร์ สมพา
	แพร่	ลอง	หัวฟุ้ง	ท้องฟ้าโปร่ง อากาศเย็น	นายเกษม ผืนแบน
เชียงใหม่	สะเมิง	แม่สาบ	ท้องฟ้าโปร่ง อากาศเย็น	นายยิ่ง กลิ่นอบ	
ใต้	นครศรีธรรมราช	ลิซล	เขาน้อย	ท้องฟ้ามีเมฆบางส่วน ไม่มีฝนตก	นายสุเทพ โมอ่อน
	ชุมพร	ท่าแซะ	ริบร้อ	ท้องฟ้าโปร่ง เมื่อวานมีฝนตก	นายสุภาพ รักษ์รงค์
	สุราษฎร์ธานี	คีรีรัฐนิคม	น้ำหัก	ท้องฟ้าโปร่ง ไม่มีฝนตก	นายชนกพงศ์ ภูห้วยลำ
	พังงา	กะปง	เหล	ท้องฟ้าโปร่ง ไม่มีฝนตก	นายจรีต แสงทอง
	ตรัง	ห้วยยอด	ปากแจ่ม	ท้องฟ้าโปร่ง ไม่มีฝนตก	นายทัศนัย คงแก้ว
	ตรัง	ห้วยยอด	ปากแจ่ม	ท้องฟ้าโปร่ง ไม่มีฝนตก	นายพินิจ ชูชื่น
	ตรัง	ห้วยยอด	ปากแจ่ม	ท้องฟ้าโปร่ง ไม่มีฝนตก	นายสมนึก ชัญเสนา
	ตรัง	ห้วยยอด	ปากแจ่ม	ท้องฟ้าโปร่ง ไม่มีฝนตก	นายสมคิด นาเลื้อน
	นราธิวาส	เมือง	อุทยานแห่งชาติอ่าวมะนาว-เขาตันหยก	ท้องฟ้าโปร่ง ไม่มีฝนตก	นายมูมิน มาลินี
	สตูล	มะนัง	นิคมพัฒนา	ท้องฟ้าโปร่ง อากาศเย็น	นายสุทธธ มงคล
สงขลา	สะบ้าย้อย	เขาแดง	ท้องฟ้าโปร่ง อากาศเย็น	นายลินิตร์ ณ เขาแดง	
ภูเก็ต	ถลาง	เทพกระษัตรี	ท้องฟ้าโปร่ง อากาศเย็น	นางวันเพ็ญ แซ่เตี้ยว	
ตะวันออก	ชลบุรี	บ่อทอง	พลวงทอง	วัดปริมาณน้ำฝนได้ 20 มม.	นางสาวจุฑาทิพ จิตรหาญ
	ชลบุรี	บ่อทอง	พลวงทอง	วัดปริมาณน้ำฝนได้ 10 มม.	นายประภาส แซ่อึ้ง
	จันทบุรี	ขลุง	ตรอกนอง	ท้องฟ้าครึ้ม มีฝนตกปรอยๆ	นายประสุมิ จิตวิสุทธิศรี
	ระยอง	เขาชะเมา	ห้วยทับมอญ	ท้องฟ้าครึ้ม มีฝนตกปรอยๆ	นายสมจิตต์ อิ่มเจริญ
	ระยอง	เมือง	บ้านค้าย	ท้องฟ้ามีเมฆบางส่วน มีฝนตก	นายชูเกียรติ บุตรีติมาลย์
	ตราด	บ่อไร่	หนองบอน	ท้องฟ้ามีเมฆบางส่วน ไม่มีฝนตก	นายวิรัตน์ เชื้อปาน
	ตราด	เขาสมิง	สะตอ	ท้องฟ้าโปร่ง อากาศเย็น	นายสุวัช แจ่มมาลี
	ตราด	บ่อไร่	ช้างทูน	ท้องฟ้าโปร่ง อากาศร้อน	นายขรรณชัย โฉมเฉลา
	ชลบุรี	บ้านบึง	คลองกิ้ว	ท้องฟ้าโปร่ง อากาศเย็น	นายสิทธิา เนื่องจางงค์
	สระแก้ว	ตาพระยา	ทัพราช	ท้องฟ้าโปร่ง อากาศเย็น	นายบุญมี ศรีถาวร
กลาง	ประจวบคีรีขันธ์	หัวหิน	บึงนคร	ท้องฟ้าครึ้ม อากาศเย็น	นายนพเก้า แซ่จั้ง
	เพชรบุรี	หนองหญ้าปล้อง	ยางน้ำกลัดใต้	ท้องฟ้าครึ้ม อากาศเย็น	นายวสันต์ กระทบทอง
	เพชรบุรี	แก่งกระจาน	ป่าเต็ง	ท้องฟ้าโปร่ง เมื่อวานมีฝนตก	นายสุรินทร์ แก่นจันทร์
	ราชบุรี	สวนผึ้ง	ตะนาวศรี	ท้องฟ้าโปร่ง อากาศเย็น	นายพินโย จำปาทอง
	ลพบุรี	ชัยบาดาล	บ้านใหม่สามัคคี	ท้องฟ้าโปร่ง อากาศเย็น	นางสุกัญญา สุวรรณรังษี
	นครนายก	เมือง	สาริกา	ท้องฟ้าโปร่ง อากาศเย็น	นายโสภณัฐต์ กลิ่นผา
ตะวันออก เฉียงเหนือ	หนองบัวลำภู	สุวรรณคูหา	บ้านโคก	ท้องฟ้าโปร่ง อากาศเย็น	นายสายเอื้อง เชียงฮาย
	อุบลราชธานี	น้ำขุ่น	โคกสะอาด	ท้องฟ้าโปร่ง อากาศเย็น	นายอำนาจ สมศรี
	หนองคาย	สังคม	สังคม	ท้องฟ้าโปร่ง อากาศเย็น	นายสมใจ คำภาโคตร
	เลย	วังสะพุง	เขาหลวง	ท้องฟ้าโปร่ง อากาศเย็น	นายวัชรพงษ์ บัวบานบุตร
	ชัยภูมิ	คอนสาร	ทุ่งพระ	ท้องฟ้าโปร่ง อากาศร้อน	เจ้าหน้าที่ ทส.
	ชัยภูมิ	คอนสาร	ทุ่งพระ	หน่วยพิทักษ์ป่าลำสิงโต	เจ้าหน้าที่ ทส.

หมายเหตุ : ศูนย์ปฏิบัติการธรณีพิบัติภัย ได้ประสานงานเครือข่ายเฝ้าระวังแจ้งเตือนธรณีพิบัติภัย จำนวน 45 คน เพื่อรวบรวมข้อมูลในพื้นที่ เพื่อจัดทำรายงานสถานการณ์ธรณีพิบัติภัยประจำวัน วันพฤหัสบดีที่ 29 กุมภาพันธ์ พ.ศ. 2567