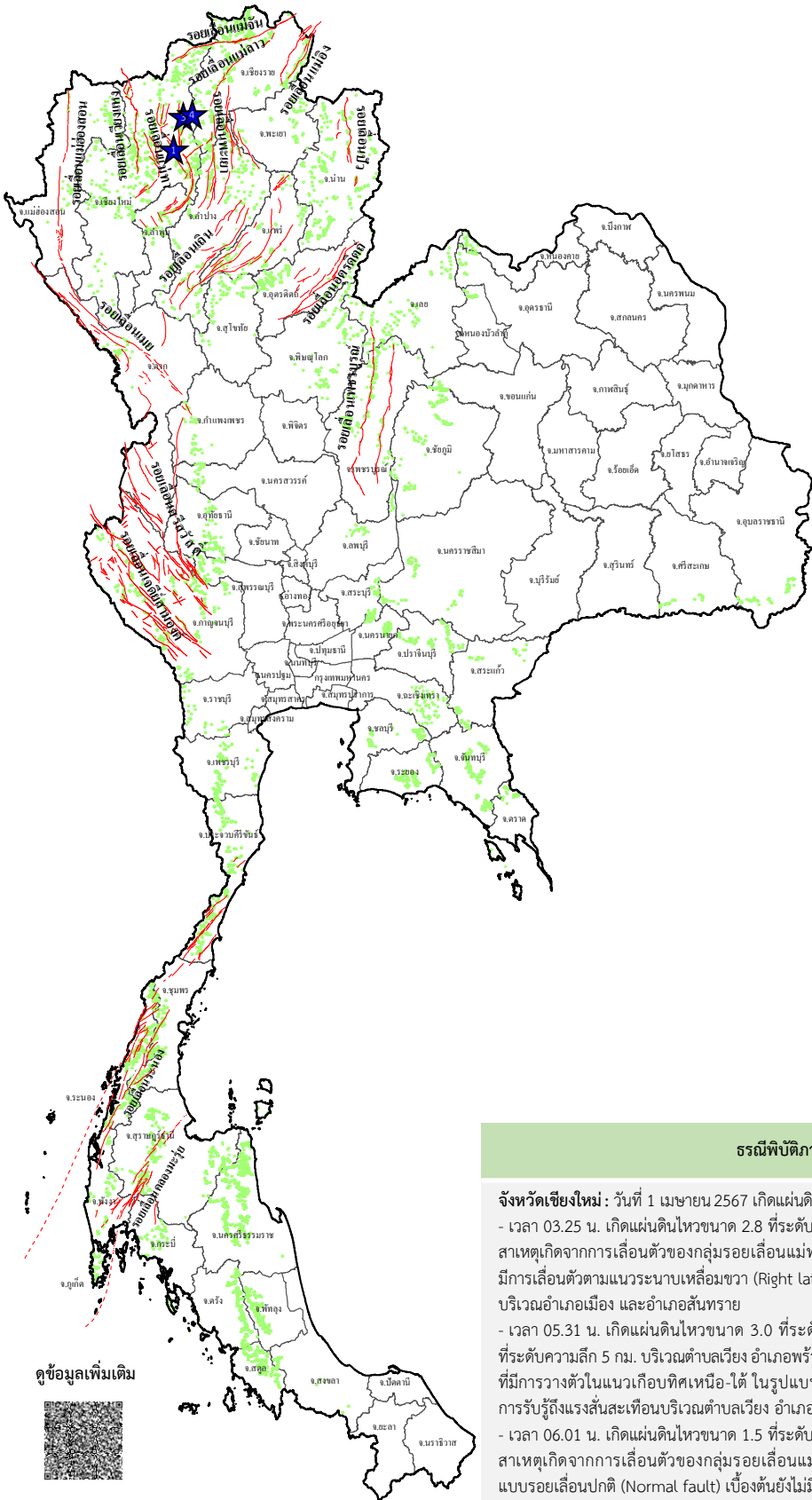




ข่าวประชาสัมพันธ์ กรมทรัพยากรธรณี

รายงานสถานการณ์ธรณีพิบัติภัยประจำวัน
วันจันทร์ที่ 1 เมษายน 2567 เวลา 09.00 น.



ประเภทของภัยที่เกิด

คำอธิบายสัญลักษณ์

- พื้นที่เฝ้าระวังแผ่นดินถล่มและน้ำป่าไหลหลากของกรมทรัพยากรธรณี
- พื้นที่ติดตามสถานการณ์ธรณีพิบัติภัยแผ่นดินถล่มและน้ำป่าไหลหลากของกรมทรัพยากรธรณี
- แผ่นดินถล่ม
- จุดเหนือศูนย์เกิดแผ่นดินไหว (4)
- สึนามิ
- หลุมยุบ / ตลิ่งทรุดตัว
- ปริมาณน้ำฝนในพื้นที่เสี่ยงภัยมากกว่า 100 มม. ขึ้นไป
- อาสาสมัครเครือข่ายวัดปริมาณน้ำฝนของกรมทรัพยากรธรณี
- รอยเลื่อนมีพลัง
- รอยเลื่อนมีพลังโดยประมาณ

พื้นที่ติดตามสถานการณ์ธรณีพิบัติภัยดินถล่มและน้ำป่าไหลหลากของกรมทรัพยากรธรณี

- เหนือ ➤ ไม่มี
- กลาง ➤ ไม่มี
- ตะวันออก ➤ ไม่มี
- เฉียงเหนือ ➤ ไม่มี
- ตะวันออกเฉียงเหนือ ➤ ไม่มี
- ใต้ ➤ ไม่มี

ธรณีพิบัติภัยในประเทศ รอบ 24 ชั่วโมง

จังหวัดเชียงใหม่: วันที่ 1 เมษายน 2567 เกิดแผ่นดินไหวจำนวน 4 ครั้ง (ที่มา : กรมอุตุนิยมวิทยา และกรมทรัพยากรธรณี)

- เวลา 03.25 น. เกิดแผ่นดินไหวขนาด 2.8 ที่ระดับความลึก 4 กม. บริเวณตำบลป่าไผ่ อำเภอสันทราย จังหวัดเชียงใหม่ สาเหตุเกิดจากการเลื่อนตัวของกลุ่มรอยเลื่อนแม่ทา ที่มีการวางตัวในแนวทิศตะวันตกเฉียงเหนือ-ตะวันออกเฉียงใต้ มีการเลื่อนตัวตามแนวระนาบเหลื่อมขวา (Right lateral strike slip fault) เบื้องต้นมีรายงานการรับรู้ถึงแรงสั่นสะเทือนบริเวณอำเภอเมือง และอำเภอสันทราย
- เวลา 05.31 น. เกิดแผ่นดินไหวขนาด 3.0 ที่ระดับความลึก 6 กม. และเวลา 05.40 น. เกิดแผ่นดินไหวขนาด 1.7 ที่ระดับความลึก 5 กม. บริเวณตำบลเวียง อำเภอพร้าว จังหวัดเชียงใหม่ สาเหตุเกิดจากการเลื่อนตัวของกลุ่มรอยเลื่อนแม่ทา ที่มีการวางตัวในแนวเกือบทิศเหนือ-ใต้ ในรูปแบบการเลื่อนแบบรอยเลื่อนปกติ (Normal fault) เบื้องต้นมีรายงานการรับรู้ถึงแรงสั่นสะเทือนบริเวณตำบลเวียง อำเภอพร้าว
- เวลา 06.01 น. เกิดแผ่นดินไหวขนาด 1.5 ที่ระดับความลึก 3 กม. บริเวณตำบลป่าต๋ม อำเภอพร้าว จังหวัดเชียงใหม่ สาเหตุเกิดจากการเลื่อนตัวของกลุ่มรอยเลื่อนแม่ทา ที่มีการวางตัวในแนวเกือบทิศเหนือ-ใต้ ในรูปแบบการเลื่อนแบบรอยเลื่อนปกติ (Normal fault) เบื้องต้นยังไม่มียางานการรับรู้ถึงแรงสั่นสะเทือนและรายงานความเสียหาย





รายงานสถานการณ์ธรณีพิบัติภัยประจำวัน วันจันทร์ที่ 1 เมษายน พ.ศ. 2567 เวลา 09.00 น.



1. ข่าวประชาสัมพันธ์กรมทรัพยากรธรณี แจ้งเฝ้าระวังแผ่นดินถล่ม

- ไม่มี

2. ธรณีพิบัติภัยภายในประเทศ รอบ 24 ชั่วโมง

2.1 แผ่นดินถล่ม น้ำป่าไหลหลาก ดินโคลนถล่ม หินร่วง รอยแยก และหลุมยุบ

- ไม่มี

2.2 แผ่นดินไหว

- แผ่นดินไหว : จังหวัดเชียงใหม่ เวลา 03.25 น. เกิดแผ่นดินไหวขนาด 2.8 ที่ระดับความลึก 4 กม. บริเวณตำบลป่าไผ่ อำเภอสันทราย จังหวัดเชียงใหม่ สาเหตุเกิดจากการเคลื่อนตัวของกลุ่มรอยเลื่อนแม่ทา ที่มีการวางตัวในแนวทิศตะวันตกเฉียงเหนือ-ตะวันออกเฉียงใต้ มีการเคลื่อนตัวตามแนวระนาบเปลือกขวา (Right lateral strike slip fault) เบื้องต้นมีรายงานการรับรู้ถึงแรงสั่นสะเทือนบริเวณอำเภอเมือง และอำเภอสันทราย (ที่มา : กรมอุตุนิยมวิทยา และกรมทรัพยากรธรณี)

- แผ่นดินไหว : จังหวัดเชียงใหม่ เวลา 05.31 น. เกิดแผ่นดินไหวขนาด 3.0 ที่ระดับความลึก 6 กม. บริเวณตำบลเวียง อำเภอพร้าว จังหวัดเชียงใหม่ สาเหตุเกิดจากการเคลื่อนตัวของกลุ่มรอยเลื่อนแม่ทา ที่มีการวางตัวในแนวเกือบทิศเหนือ-ใต้ ในรูปแบบการเลื่อนแบบรอยเลื่อนปกติ (Normal fault) เบื้องต้นมีรายงานการรับรู้ถึงแรงสั่นสะเทือนบริเวณตำบลเวียง อำเภอพร้าว (ที่มา : กรมอุตุนิยมวิทยา และกรมทรัพยากรธรณี)

- แผ่นดินไหว : จังหวัดเชียงใหม่ เวลา 05.40 น. เกิดแผ่นดินไหวขนาด 1.7 ที่ระดับความลึก 5 กม. บริเวณตำบลเวียง อำเภอพร้าว จังหวัดเชียงใหม่ สาเหตุเกิดจากการเคลื่อนตัวของกลุ่มรอยเลื่อนแม่ทา ที่มีการวางตัวในแนวเกือบทิศเหนือ-ใต้ ในรูปแบบการเลื่อนแบบรอยเลื่อนปกติ (Normal fault) เบื้องต้นยังไม่มีรายงานการรับรู้ถึงแรงสั่นสะเทือนและความเสียหาย (ที่มา : กรมอุตุนิยมวิทยา และกรมทรัพยากรธรณี)

- แผ่นดินไหว : จังหวัดเชียงใหม่ เวลา 06.01 น. เกิดแผ่นดินไหวขนาด 1.5 ที่ระดับความลึก 3 กม. บริเวณตำบลป่าตุ่ม อำเภอพร้าว จังหวัดเชียงใหม่ สาเหตุเกิดจากการเคลื่อนตัวของกลุ่มรอยเลื่อนแม่ทา ที่มีการวางตัวในแนวเกือบทิศเหนือ-ใต้ ในรูปแบบการเลื่อนแบบรอยเลื่อนปกติ (Normal fault) เบื้องต้นยังไม่มีรายงานการรับรู้ถึงแรงสั่นสะเทือนและความเสียหาย (ที่มา : กรมอุตุนิยมวิทยา และกรมทรัพยากรธรณี)

3. ธรณีพิบัติภัยทั่วโลก รอบ 24 ชั่วโมง ที่มีผลกระทบรุนแรง (แผ่นดินถล่ม ภูเขาไฟระเบิด แผ่นดินไหว สึนามิ หลุมยุบและอื่นๆ)

- ไม่มี

4. แนวทางการบริหาร

กรณีเหตุการณ์แผ่นดินไหวในประเทศไทย

- ติดตาม และ ประเมินสถานการณ์ โดยเฉพาะบริเวณกลุ่มรอยเลื่อนมีพลังที่เกิดแผ่นดินไหวขนาดใหญ่ และกลุ่มรอยเลื่อนที่อยู่ใกล้เคียง เพื่อให้ทราบสถานการณ์แผ่นดินไหวที่เกิดขึ้นได้อย่างทันท่วงที
- หน่วยงานที่เกี่ยวข้องในพื้นที่ติดตามสถานการณ์อย่างใกล้ชิดและต่อเนื่อง พร้อมทั้งจัดส่งเจ้าหน้าที่และผู้เชี่ยวชาญด้านแผ่นดินไหวลงพื้นที่โดยเร็ว เพื่อประเมินความรุนแรงของแผ่นดินไหว และชี้แจงทำความเข้าใจกับทุกภาคส่วนอย่างทั่วถึง รวมถึงสร้างความมั่นใจและเตรียมความพร้อมในการรับมือให้กับประชาชนในพื้นที่หากเกิดกรณีแผ่นดินไหวตาม (After shock)

5. พื้นที่ติดตามและเฝ้าระวังสถานการณ์ธรณีพิบัติภัยแผ่นดินถล่มและน้ำป่าไหลหลากของกรมทรัพยากรธรณี

- เนื่องจากในพื้นที่เสี่ยงภัยแผ่นดินถล่มมีปริมาณน้ำฝนไม่ถึงเกณฑ์การเฝ้าระวัง ประกอบกับไม่มีพื้นที่คาดการณ์ปริมาณน้ำฝนที่อาจก่อให้เกิดแผ่นดินถล่มล่วงหน้า จึงไม่มีพื้นที่ติดตามสถานการณ์ธรณีพิบัติภัยแผ่นดินถล่มและน้ำป่าไหลหลาก

ข้อมูลสนับสนุนที่ใช้ในการวิเคราะห์ ติดตามและเฝ้าระวังธรณีพิบัติภัยแผ่นดินถล่ม ศูนย์ปฏิบัติการธรณีพิบัติภัย มีดังนี้

• สภาพอากาศ (กรมอุตุนิยมวิทยา)

- พยากรณ์อากาศ 24 ชั่วโมงข้างหน้า ความกดอากาศต่ำเนื่องจากความร้อนปกคลุมประเทศไทยตอนบน ลักษณะเช่นนี้ทำให้ประเทศไทยมีอากาศร้อนโดยทั่วไปกับมีฟ้าหลัวในตอนกลางวัน และมีอากาศร้อนจัดบางพื้นที่บริเวณประเทศไทยตอนบน ขอให้ประชาชนดูแลรักษาสุขภาพเนื่องจากสภาพอากาศที่ร้อนถึงร้อนจัด โดยหลีกเลี่ยงการทำงานหรือการประกอบกิจกรรมในที่โล่งแจ้งเป็นระยะเวลานานไว้ด้วย ในขณะที่ยังคงมีฝนฟ้าคะนองเล็กน้อยบางแห่ง ขอให้ประชาชนในบริเวณดังกล่าวระวังอันตรายจากฝนฟ้าคะนองไว้ด้วย

สำหรับลมตะวันออกเฉียงใต้พัดปกคลุมอ่าวไทยและภาคใต้ ในขณะที่ลมตะวันตกเฉียงเหนือพัดปกคลุมทะเลอันดามัน ทำให้ภาคใต้มีฝนฟ้าคะนองบางแห่ง

- ปริมาณน้ำฝนสูงสุดวัดได้ที่สถานีบ้านพันวาล 4 ตำบลสร้อย อำเภอท่าแซะ จังหวัดชุมพร 94.5 มม. (ที่มา : สถาบันสารสนเทศทรัพยากรน้ำ (องค์การมหาชน))

• ปริมาณน้ำฝนและเกณฑ์การแจ้งเตือนจากสถานีตรวจติดตามการเคลื่อนตัวของมวลดิน ของกรมทรัพยากรธรณี จำนวน 25 สถานี

- ปริมาณน้ำฝนสูงสุดวัดได้ที่บ้านสันติคีรี ตำบลแม่สลองนอก อำเภอแม่ฟ้าหลวง จังหวัดเชียงราย 0.2 มม. /ปริมาณน้ำฝนอยู่ในเกณฑ์ปกติ

• พื้นที่คาดการณ์ปริมาณน้ำฝนที่อาจก่อให้เกิดแผ่นดินถล่มล่วงหน้า 3 วัน จากแบบจำลองพื้นที่อ่อนไหวต่อแผ่นดินถล่มแบบพลวัต (AP Model)

สำหรับศูนย์ปฏิบัติการธรณีพิบัติภัย

- ไม่มีพื้นที่คาดการณ์

หมายเหตุ AP Model เป็นการวิเคราะห์ข้อมูลเชิงสถิติของปริมาณน้ำฝนสะสมและเหตุการณ์แผ่นดินถล่มในอดีตนำมาสร้างเกณฑ์น้ำฝนสะสมวิกฤตสำหรับเฝ้าระวังและแจ้งเตือนภัยแผ่นดินถล่ม ข้อมูลการคาดการณ์ปริมาณน้ำฝนล่วงหน้า 72 ชั่วโมง โดยสถาบันสารสนเทศทรัพยากรน้ำ (องค์การมหาชน) ได้นำมาวิเคราะห์ด้วยแบบจำลอง AP Model เพื่อคาดการณ์พื้นที่ที่จะติดตาม/เฝ้าระวังธรณีพิบัติภัยแผ่นดินถล่มล่วงหน้า

• ปริมาณน้ำฝนที่วัดได้จากเครือข่ายเฝ้าระวังแจ้งเตือนธรณีพิบัติภัยในรอบ 24 ชั่วโมง (31 มี.ค. 67 เวลา 07.00 น. – 1 เม.ย. 67 เวลา 07.00 น.)

ภาค	จังหวัด / อำเภอ / ตำบล / หมู่บ้าน				ข้อมูลปริมาณน้ำฝน (รอบ 24 ชม.)	เครือข่ายฯ ทร. (ผู้รายงาน)
เหนือ	เชียงใหม่	หางดง	บ้านปาง	ปางใต้	ท้องฟ้าโปร่ง อากาศร้อน	นายวรวิทย์ อินก้อน
	เชียงใหม่	ฝาง	แม่จอน	ยาง	ท้องฟ้าโปร่ง อากาศร้อน	นายรุ่งภพ ศิริเลิศมงคล
	เชียงใหม่	สะเมิง	แม่สาบ	ปางติ่ม	ท้องฟ้าโปร่ง อากาศร้อน	นายยิ่ง กลิ่นอบ
	ลำพูน	แม่ทา	ทาสบเส้า	กอลุง	ท้องฟ้าโปร่ง อากาศร้อน	นายทวี ศรีแจ่ม
	พะเยา	เชียงคำ	แม่ลาว	แอะ	ท้องฟ้าโปร่ง อากาศร้อน	นายเอกสิทธิ์ มีสุข
	น่าน	บ่อเกลือ	ภูฟ้า	ห้วยลอย	ท้องฟ้าโปร่ง อากาศร้อน	นายสุวิทย์ บุญอินทร์
	กำแพงเพชร	คลองลาน	โป่งน้ำร้อน	โป่งน้ำร้อน	ท้องฟ้าโปร่ง อากาศร้อน	นายเฉลิมชัย ภูพันธ์
	แม่ฮ่องสอน	ปาย	แม่ฮี้	แม่ฮี้	ท้องฟ้าโปร่ง อากาศร้อน	นางสมศรี ซ่อมแก้ว
	อุตรดิตถ์	น้ำปาด	น้ำไคร้	นากล่า	ท้องฟ้าโปร่ง อากาศร้อน	นายพายุดี สีทา
	อุตรดิตถ์	น้ำปาด	น้ำไคร้	ห้วยน้ำไหล	ท้องฟ้าโปร่ง อากาศร้อน	นายจันทร์ สมพา
	อุตรดิตถ์	น้ำปาด	น้ำไคร้	น้ำไคร้	ท้องฟ้าโปร่ง อากาศร้อน	นายคมเนศ มีมา
	พิษณุโลก	ชาติตระการ	บ่อภาค	ร่มเกล้า	ท้องฟ้าโปร่ง อากาศร้อน	เจ้าหน้าที่ ทส.
	แพร่	ลอง	หัวทุ่ง	นาอันน่อง	ท้องฟ้าโปร่ง อากาศร้อน	นายเกษม ฝันแบน
ใต้	ระนอง	กระบุรี	จ.ป.ร.	น้ำขาว	วัดปริมาณน้ำฝนได้ 65 มม.	นายก่อพงศ์ จิตรพรหม
	ชุมพร	พะโต๊ะ	ปากทรง	ตอตั้ง	วัดปริมาณน้ำฝนได้ 40 มม.	นายธิเบก เทพศิริ
	ระนอง	กระบุรี	ลำเลียง	ห้วยไทรงาม	วัดปริมาณน้ำฝนได้ 23 มม.	นายบุญมี เวียงอินทร์
	ระนอง	กระบุรี	ลำเลียง	ลำเลียงใน	วัดปริมาณน้ำฝนได้ 20 มม.	นายพงษ์ชนรา ปากหวาน
	กระบี่	เมือง	เขาคราม	ทุ่ง	วัดปริมาณน้ำฝนได้ 20 มม.	นายสมัย ทัดศรี
	กระบี่	เมือง	ทับปrik	วังหิน	วัดปริมาณน้ำฝนได้ 10 มม.	นายบุญผ่อง ฤทธิงอ
	ตรัง	ห้วยยอด	ปากแจ่ม	ปากแจ่ม	วัดปริมาณน้ำฝนได้ 2 มม.	นายทีชณะ คงแก้ว
	พังงา	ท้ายเหมือง	ลำแก่น	ลำรู	ท้องฟ้าครึ้ม ไม่มีฝนตก	นายไสว ป่องเส้า
	สุราษฎร์ธานี	วิภาวดี	ตะกุกใต้	ชายศรี	ท้องฟ้าครึ้ม ไม่มีฝนตก	นายจรูญ วิเชียรรงค์
	ตรัง	ห้วยยอด	ปากแจ่ม	คลองค้อย	ท้องฟ้าโปร่ง ไม่มีฝนตก	นายสมนึก ชัญเสนา
	ระนอง	กระบุรี	จ.ป.ร.	นิคมฝั่ง 1	ท้องฟ้าโปร่ง ไม่มีฝนตก	นายจำลอง พงสุวรรณ
	สุราษฎร์ธานี	คีรีรัฐนิคม	น้ำหัก	ปากพาย	ท้องฟ้าโปร่ง ไม่มีฝนตก	นายชนกพงศ์ ภูห้วยล่า
	นครศรีธรรมราช	สิชล	เขาน้อย	ยอดน้ำ	ท้องฟ้าโปร่ง ไม่มีฝนตก	นายสุเทพ โมอ่อน
	พังงา	กะปง	เหล	ช้างเขือ	ท้องฟ้าโปร่ง ไม่มีฝนตก	นายจรัส แสงทอง
	ชุมพร	หลังสวน	บ้านควน	วัดใหญ่	ท้องฟ้าโปร่ง ไม่มีฝนตก	นายประจักษ์ คุษาเศรษฐ
	ชุมพร	สวี	วิสัยใต้	หาดพริก	ท้องฟ้าโปร่ง ไม่มีฝนตก	นายวสันต์ สิงห์ทอง
	ชุมพร	พะโต๊ะ	พะโต๊ะ	ปากเลข	ท้องฟ้าโปร่ง ไม่มีฝนตก	นายวิเชิต ปานศิริ
พัทลุง	ศรีนครินทร์	ลำสินธุ์	คลองหมวย	ท้องฟ้าโปร่ง ไม่มีฝนตก	นายเฉลิม ศรีภักดี	
ตะวันออก	สระแก้ว	วังน้ำเย็น	ทุ่งมหาเจริญ	คลองตะเคียนชัย	ท้องฟ้าโปร่ง อากาศร้อน	นายสมพร แจ่มศิริ
	ระยอง	บ้านค่าย	ชากบก	บึงต้นชัน	ท้องฟ้าโปร่ง อากาศร้อน	นางสาวสุดจิตร์ อุบลประเสริฐ
	ตราด	บ่อไร่	บ่อพลอย	บ่อไร่	ท้องฟ้าโปร่ง อากาศร้อน	นายมานพ จิตตา
	ปราจีนบุรี	เมือง	ดงขี้เหล็ก	ห้วยเกษียรใหญ่	ท้องฟ้าโปร่ง อากาศร้อน	นายสมชาย คำประเสริฐ
	จันทบุรี	เขาคิชฌกูฏ	พลวง	คลองกระทิง	ท้องฟ้าโปร่ง อากาศร้อน	นายชวลิต พลอยรัตน์
	จันทบุรี	เขาคิชฌกูฏ	พลวง	กระทิง	ท้องฟ้าโปร่ง อากาศร้อน	นายอนุศักดิ์ ธรรมเกษร
กลาง	กาญจนบุรี	ไทรโยค	วังกระแจะ	เขาพัง	ท้องฟ้าโปร่ง อากาศร้อน	นายจรัส ผ่องเกษม
	นครนายก	บ้านนา	เขาเพิ่ม	เขาน้อย	ท้องฟ้าโปร่ง อากาศร้อน	นางนัยค่าง ภูทอง
	ประจวบคีรีขันธ์	กุยบุรี	หาดขาม	พุดอน	ท้องฟ้าโปร่ง อากาศร้อน	นายอัครพันธ์ พุ่มโลก
	เพชรบุรี	แก่งกระจาน	ป่าเต็ง	สวนใหญ่พัฒนา	ท้องฟ้าโปร่ง อากาศร้อน	นายมิน แพงดี
	ราชบุรี	ปากท่อ	ยางหัก	ไทยประจัน	ท้องฟ้าโปร่ง อากาศร้อน	นายโสภณ ชวนะลักขณ
สระบุรี	แก่งคอย	ชะอม	กะเหรี่ยงคอม้า	ท้องฟ้าโปร่ง อากาศร้อน	นายสุทินท์ วรวัฒน์	
ตะวันออก เฉียงเหนือ	ศรีสะเกษ	ภูสิงห์	ไพรพัฒนา	ไพรพัฒนา	ท้องฟ้าโปร่ง อากาศร้อน	นายศักดิ์สิทธิ์ ท้องนรินทร์
	นครราชสีมา	สีคิ้ว	หนองน้ำใส	ไทรงาม	ท้องฟ้าโปร่ง อากาศร้อน	นางจรรยา กุลสุวรรณ
	เลย	เชียงคาน	เขาแก้ว	เขาแก้ว	ท้องฟ้าโปร่ง อากาศร้อน	นายศุภศักดิ์ สมทอง
	หนองบัวลำภู	สุวรรณคูหา	บ้านโคก	โคกกลาง	ท้องฟ้าโปร่ง อากาศร้อน	นายสายเอื้อง เชียงฮาย
	อุบลราชธานี	น้ำยืน	สีวิเชียร	ศรีเมือง	ท้องฟ้าโปร่ง อากาศร้อน	นางมัตติกา เรียบเมือง
	ชัยภูมิ	คอนสาร	ทุ่งพระ	ชลป.ผาผึ้ง	ท้องฟ้าโปร่ง อากาศร้อน	นายวรรณชนก สุวรรณกร

หมายเหตุ : ศูนย์ปฏิบัติการธรณีพิบัติภัย ได้ประสานงานเครือข่ายเฝ้าระวังแจ้งเตือนธรณีพิบัติภัย จำนวน 49 คน เพื่อรวบรวมข้อมูลในพื้นที่เพื่อจัดทำรายงานสถานการณ์ธรณีพิบัติภัยประจำวัน วันจันทร์ที่ 1 เมษายน พ.ศ. 2567