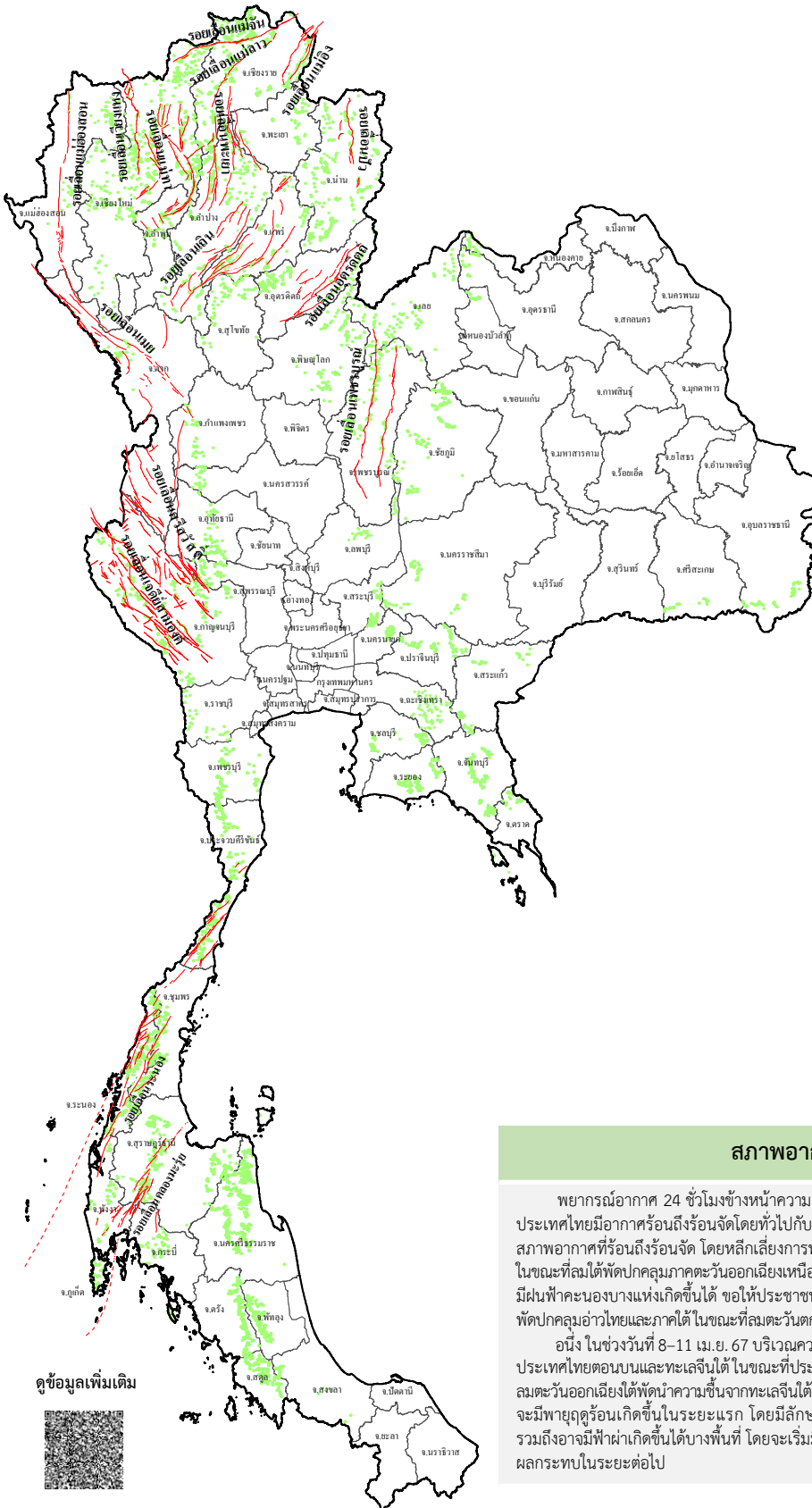




# ข่าวประชาสัมพันธ์ กรมทรัพยากรธรณี

รายงานสถานการณ์ธรณีพิบัติภัยประจำวัน  
วันเสาร์ที่ 6 เมษายน 2567 เวลา 09.00 น.



## ประเภทของภัยที่เกิด

### คำอธิบายสัญลักษณ์

- พื้นที่เฝ้าระวังแผ่นดินถล่มและน้ำป่าไหลหลากของกรมทรัพยากรธรณี
- พื้นที่ติดตามสถานการณ์ธรณีพิบัติภัยแผ่นดินถล่มและน้ำป่าไหลหลากของกรมทรัพยากรธรณี
- แผ่นดินถล่ม
- จุดเหนือศูนย์เกิดแผ่นดินไหว
- สึนามิ
- หลุมยุบ / ตลิ่งทรุดตัว
- ปริมาณน้ำฝนในพื้นที่เสี่ยงภัยมากกว่า 100 มม. ขึ้นไป
- อาสาสมัครเครือข่ายวัดปริมาณน้ำฝนของกรมทรัพยากรธรณี
- รอยเลื่อนมีพลัง
- รอยเลื่อนมีพลังโดยประมาณ

## พื้นที่ติดตามสถานการณ์ธรณีพิบัติภัยดินถล่มและน้ำป่าไหลหลากของกรมทรัพยากรธรณี

เหนือ > ไม่มี

กลาง > ไม่มี

ตะวันออก  
เฉียงเหนือ > ไม่มี

ตะวันออก > ไม่มี

ใต้ > ไม่มี

## สภาพอากาศ (กรมอุตุนิยมวิทยา)

พยากรณ์อากาศ 24 ชั่วโมงข้างหน้าความกดอากาศต่ำเนื่องจากความร้อนปกคลุมประเทศไทยตอนบน ทำให้ประเทศไทยมีอากาศร้อนถึงร้อนจัดโดยทั่วไปกับมีฟ้าหลัวในตอนกลางวัน ขอให้ประชาชนดูแลรักษาสุขภาพเนื่องจากสภาพอากาศที่ร้อนถึงร้อนจัด โดยหลีกเลี่ยงการทำงานหรือการประกอบกิจกรรมในที่โล่งแจ้งเป็นระยะเวลานานไว้ด้วย ในขณะที่ลมใต้พัดปกคลุมภาคตะวันออกเฉียงเหนือตอนล่าง ภาคกลางตอนล่าง และภาคตะวันออก ทำให้บริเวณดังกล่าวมีฝนฟ้าคะนองบางแห่งเกิดขึ้นได้ ขอให้ประชาชนระวังอันตรายจากฝนฟ้าคะนองไว้ด้วย สำหรับลมตะวันออกเฉียงใต้พัดปกคลุมอ่าวไทยและภาคใต้ ในขณะที่ลมตะวันตกเฉียงเหนือพัดปกคลุมทะเลอันดามัน ทำให้ภาคใต้มีฝนฟ้าคะนองบางแห่ง

อนึ่ง ในช่วงวันที่ 8-11 เม.ย. 67 บริเวณความกดอากาศสูงหรือมวลอากาศเย็นจากประเทศจีนจะแผ่ลงมาปกคลุมประเทศไทยตอนบนและทะเลจีนใต้ ในขณะที่ประเทศไทยตอนบนมีอากาศร้อนถึงร้อนจัด ประกอบกับมีลมตะวันออกเฉียงใต้พัดปกคลุมอ่าวไทยและภาคใต้ ทำให้ประเทศไทยตอนบนจะมีพายุฤดูร้อนเกิดขึ้นในระยะแรก โดยมีลักษณะของพายุฝนฟ้าคะนอง ลมกระโชกแรง และลูกเห็บตกบางแห่ง รวมถึงอาจมีฟ้าผ่าเกิดขึ้นได้บางพื้นที่ โดยจะเริ่มมีผลกระทบในภาคตะวันออกเฉียงเหนือก่อน ส่วนภาคอื่นๆ จะได้รับผลกระทบในระยะต่อไป

ดูข้อมูลเพิ่มเติม





รายงานสถานการณ์ธรณีพิบัติภัยประจำวัน  
วันเสาร์ที่ 6 เมษายน พ.ศ. 2567 เวลา 09.00 น.



1. ข่าวประชาสัมพันธ์กรมทรัพยากรธรณี แจ้งเฝ้าระวังแผ่นดินถล่ม

- ไม่มี

2. ธรณีพิบัติภัยภายในประเทศ รอบ 24 ชั่วโมง

2.1 แผ่นดินถล่ม น้ำป่าไหลหลาก ดินโคลนถล่ม ทินร่วน รอยแยก และหลุมยุบ

- ไม่มี

2.2 แผ่นดินไหว

- ไม่มี

3. ธรณีพิบัติภัยทั่วโลก รอบ 24 ชั่วโมง ที่มีผลกระทบรุนแรง (แผ่นดินถล่ม ภูเขาไฟระเบิด แผ่นดินไหว สึนามิ หลุมยุบและอื่นๆ)

- ไม่มี

4. แนวทางการบริหาร

กรณีสถานการณ์ปกติ

- กรมทรัพยากรธรณี ร่วมกับหน่วยงานต่างๆ ที่เกี่ยวข้องดำเนินการติดตามสถานการณ์อย่างต่อเนื่องสม่ำเสมอ เพื่อให้พร้อมสำหรับการแลกเปลี่ยนและสนับสนุนข้อมูลด้านการบริหารจัดการพิบัติภัยของแต่ละหน่วยงาน และเป็นการช่วยบรรเทาและลดผลกระทบจากพิบัติภัยที่อาจเกิดขึ้นต่อชีวิตและทรัพย์สินของประชาชนอีกทางหนึ่ง
- หน่วยงานที่เกี่ยวข้องเตรียมความพร้อมเพื่อรับมือกับสถานการณ์ที่อาจเกิดขึ้นได้อย่างทันที่
- แจ้งข้อมูล/ข่าวสาร/รายงาน อย่างสม่ำเสมอ

5. พื้นที่ติดตามและเฝ้าระวังสถานการณ์ธรณีพิบัติภัยแผ่นดินถล่มและน้ำป่าไหลหลากของกรมทรัพยากรธรณี

- เนื่องจากในพื้นที่เสี่ยงภัยแผ่นดินถล่มมีปริมาณน้ำฝนไม่ถึงเกณฑ์การเฝ้าระวัง ประกอบกับไม่มีพื้นที่คาดการณ์ปริมาณน้ำฝนที่อาจก่อให้เกิดแผ่นดินถล่มล่วงหน้า จึงไม่มีพื้นที่ติดตามสถานการณ์ธรณีพิบัติภัยแผ่นดินถล่มและน้ำป่าไหลหลาก

ข้อมูลสนับสนุนที่ใช้ในการวิเคราะห์ ติดตามและเฝ้าระวังธรณีพิบัติภัยแผ่นดินถล่ม ศูนย์ปฏิบัติการธรณีพิบัติภัย มีดังนี้

• สภาพอากาศ (กรมอุตุนิยมวิทยา)

- พยากรณ์อากาศ 24 ชั่วโมงข้างหน้า ความกดอากาศต่ำเนื่องจากความร้อนปกคลุมประเทศไทยตอนบน ลักษณะเช่นนี้ทำให้ประเทศไทยมีอากาศร้อนถึงร้อนจัดโดยทั่วไปกับมีฟ้าหลัวในตอนกลางวัน ขอให้ประชาชนดูแลรักษาสุขภาพเนื่องจากสภาพอากาศที่ร้อนถึงร้อนจัด โดยหลีกเลี่ยงการทำงานหรือการประกอบกิจกรรมในที่โล่งแจ้งเป็นระยะเวลานานไว้ด้วย ในขณะที่ลมใต้พัดปกคลุมภาคตะวันออกเฉียงเหนือตอนล่าง ภาคกลางตอนล่าง และภาคตะวันออก ลักษณะเช่นนี้ทำให้บริเวณดังกล่าวมีฝนฟ้าคะนองบางแห่งเกิดขึ้นได้ ขอให้ประชาชนระวังอันตรายจากฝนฟ้าคะนองไว้ด้วย สำหรับลมตะวันออกเฉียงใต้พัดปกคลุมอ่าวไทยและภาคใต้ ในขณะที่ลมตะวันตกเฉียงเหนือพัดปกคลุมทะเลอันดามัน ทำให้ภาคใต้มีฝนฟ้าคะนองบางแห่ง

อนึ่ง ในช่วงวันที่ 8-11 เม.ย. 67 บริเวณความกดอากาศสูงหรือมวลอากาศเย็นจากประเทศจีนจะแผ่ลงมาปกคลุมประเทศไทยตอนบนและทะเลจีนใต้ ในขณะที่ประเทศไทยตอนบนมีอากาศร้อนถึงร้อนจัด ประกอบกับมีลมตะวันออกเฉียงใต้พัดนำความชื้นจากทะเลจีนใต้และอ่าวไทยเข้ามาปกคลุมประเทศไทยตอนบน ลักษณะเช่นนี้ทำให้ประเทศไทยตอนบนจะมีพายุฤดูร้อนเกิดขึ้นในระยะแรก โดยมีลักษณะของพายุฝนฟ้าคะนอง ลมกระโชกแรง และลูกเห็บตกบางแห่ง รวมถึงอาจมีฟ้าผ่าเกิดขึ้นได้บางพื้นที่ โดยจะเริ่มมีผลกระทบในภาคตะวันออกเฉียงเหนือก่อน ส่วนภาคอื่นๆ จะได้รับผลกระทบในระยะต่อไป

- ปริมาณน้ำฝนสูงสุดวัดได้ที่สถานีบ้านกลุ่มตาขวัญ อำเภอกลองหาด จังหวัดสระแก้ว 10.5 มม. (ที่มา : สถาบันสารสนเทศทรัพยากรน้ำ (องค์การมหาชน))

• ปริมาณน้ำฝนและเกณฑ์การแจ้งเตือนจากสถานีตรวจติดตามการเคลื่อนตัวของมวลดิน ของกรมทรัพยากรธรณี จำนวน 25 สถานี

- ปริมาณน้ำฝนสูงสุดวัดได้ที่สถานีบ้านห้วยไร่สามัคคี ตำบลแม่สลองใน อำเภอแม่ฟ้าหลวง จังหวัดเชียงราย 0.2 มม. /ปริมาณน้ำฝนอยู่ในเกณฑ์ปกติ

• พื้นที่คาดการณ์ปริมาณน้ำฝนที่อาจก่อให้เกิดแผ่นดินถล่มล่วงหน้า 3 วัน จากแบบจำลองพื้นที่อ่อนไหวต่อแผ่นดินถล่มแบบพลวัต (AP Model)

สำหรับศูนย์ปฏิบัติการธรณีพิบัติภัย

- ไม่มีพื้นที่คาดการณ์

หมายเหตุ AP Model เป็นการวิเคราะห์ข้อมูลเชิงสถิติของปริมาณน้ำฝนสะสมและเหตุการณ์แผ่นดินถล่มในอดีตนำมาสร้างเกณฑ์น้ำฝนสะสมวิกฤตสำหรับเฝ้าระวังและแจ้งเตือนภัยแผ่นดินถล่ม ข้อมูลการคาดการณ์ปริมาณน้ำฝนล่วงหน้า 72 ชั่วโมง โดยสถาบันสารสนเทศทรัพยากรน้ำ (องค์การมหาชน) ได้นำมาวิเคราะห์ด้วยแบบจำลอง AP Model เพื่อคาดการณ์พื้นที่ที่จะติดตาม/เฝ้าระวังธรณีพิบัติภัยแผ่นดินถล่มล่วงหน้า

• ปริมาณน้ำฝนที่วัดได้จากเครือข่ายเฝ้าระวังแจ้งเตือนธรณีพิบัติภัยในรอบ 24 ชั่วโมง (5 เม.ย. 67 เวลา 07.00 น. – 6 เม.ย. 67 เวลา 07.00 น.)

ภาค	จังหวัด / อำเภอ / ตำบล / หมู่บ้าน				ข้อมูลปริมาณน้ำฝน (รอบ 24 ชม.)	เครือข่ายฯ ทธ. (ผู้รายงาน)
เหนือ	เชียงใหม่	สะเมิง	แม่สาบ	ปางเตม	ท้องฟ้าโปร่ง ไม่มีฝนตก	นายยิ่ง กลิ่นอบ
	เชียงใหม่	หางดง	บ้านปาง	ปางใต้	ท้องฟ้าโปร่ง ไม่มีฝนตก	นายวรวิทย์ อินก้อน
	อุตรดิตถ์	น้ำปาด	น้ำไคร้	น้ำไคร้	ท้องฟ้าโปร่ง ไม่มีฝนตก	นายคมเนศ มีมา
	อุตรดิตถ์	น้ำปาด	น้ำไคร้	นากล่า	ท้องฟ้าโปร่ง ไม่มีฝนตก	นายพายัด สีทา
	แม่ฮ่องสอน	ปาย	ทุ่งยาว	กุงแกง	ท้องฟ้าโปร่ง ไม่มีฝนตก	นางกาญจนา ตามอย
	แพร่	ลอง	หัวทุ่ง	นาอูน่อง	ท้องฟ้าโปร่ง ไม่มีฝนตก	นายเกษม ผั้นแบน
	สุโขทัย	ศรีสัชชนาลัย	บ้านตึก	แม่รากเหนือ	ท้องฟ้าโปร่ง ไม่มีฝนตก	นายประนอม หลักแหลม
	เพชรบูรณ์	เมือง	นายม	น้ำโจน	ท้องฟ้าโปร่ง ไม่มีฝนตก	นายฉลอง แสนชัย
	อุทัยธานี	บ้านไร่	บ้านไร่	ไร่	ท้องฟ้าโปร่ง ไม่มีฝนตก	นายรัชเชตร ทุคหิต
ใต้	สุราษฎร์ธานี	คีรีรัฐนิคม	น้ำหัก	ปากพาย	ท้องฟ้าโปร่ง ไม่มีฝนตก	นายชนกพงศ์ ภู่วัยล้ำ
	ระนอง	กระบุรี	ลำเลียง	ห้วยไทรงาม	ท้องฟ้าโปร่ง ไม่มีฝนตก	นายบุญมี เวียงอินทร์
	พังงา	กะปง	เหล	ช้างเชือ	ท้องฟ้าโปร่ง ไม่มีฝนตก	นายจรีต แสงทอง
	พังงา	กระบุรี	แม่นางขาว	ทับช้าง	ท้องฟ้าโปร่ง ไม่มีฝนตก	นายเปลี่ยน คงบุรี
	ตรัง	ห้วยยอด	ปากแจ่ม	โนเขา	ท้องฟ้าโปร่ง ไม่มีฝนตก	นายสมคิด นาเลื้อน
	ตรัง	ห้วยยอด	ปากแจ่ม	ลำแพะ	ท้องฟ้าโปร่ง ไม่มีฝนตก	นายพินิจ ชูชื่น
	ตรัง	ห้วยยอด	ปากแจ่ม	ปากแจ่ม	ท้องฟ้าโปร่ง ไม่มีฝนตก	นายทัศนณะ คงแก้ว
	นครศรีธรรมราช	สิชล	เขาน้อย	ยอดน้ำ	ท้องฟ้าโปร่ง ไม่มีฝนตก	นายสุเทพ โมอ่อน
	นครศรีธรรมราช	พิปูน	พิปูน	โนไร่	ท้องฟ้าโปร่ง ไม่มีฝนตก	นายวัฒนา เตโช
	สตูล	ควนกาหลง	อุโตเจริญ	ผัง120	ท้องฟ้าโปร่ง ไม่มีฝนตก	นายเสียน มูลิกชาติ
สงขลา	เทพา	เขตห้ามล่าสัตว์ป่าเขาปะช้าง-แหลมขาม		ท้องฟ้าโปร่ง ไม่มีฝนตก	นายดลลี โปชะรี	
ภูเก็ต	กะทู้	กะทู้	ชุมชนภักดี	ท้องฟ้าโปร่ง ไม่มีฝนตก	นายบรรจง เหล่าเจริญ	
ตะวันออก	ชลบุรี	บ่อทอง	พลวงทอง	อ่างผักหนาม	ท้องฟ้าโปร่ง ไม่มีฝนตก	นายมนัส ทองทวี
	ระยอง	เขาชะเมา	ห้วยทับมอญ	คลองหิน	ท้องฟ้าโปร่ง ไม่มีฝนตก	นายสมจิตต์ อิมเจริญ
	ฉะเชิงเทรา	สนามชัยเขต	ท่ากระดาน	โป่งเจริญ	ท้องฟ้าโปร่ง ไม่มีฝนตก	นายสังเวียน แก้วรักษา
	ปราจีนบุรี	นาดี	นาดี	เสี้ยว	ท้องฟ้าโปร่ง ไม่มีฝนตก	นายสนั่น หงษ์มั่ง
กลาง	นครนายก	เมือง	หินตั้ง	หุบเมย	ท้องฟ้าโปร่ง อากาศร้อน	นายประมวล บุญประกอบ
	กาญจนบุรี	ทองผาภูมิ	ลิ้นถีน	ลิ้นถีน	ท้องฟ้าโปร่ง อากาศร้อน	นายสมบุญ พรหมใจ
	เพชรบุรี	แก่งกระจาน	ห้วยแม่เพรียง	ด่านโจ	ท้องฟ้าโปร่ง อากาศร้อน	นายกล้า คำใส
	สระบุรี	แก่งคอย	ชะอม	บำรุงธรรม	ท้องฟ้าโปร่ง อากาศร้อน	นายธวัชชัย รักษา
	ประจวบคีรีขันธ์	บางสะพาน	ช้างแรก	ไรโน	ท้องฟ้าโปร่ง อากาศร้อน	นายสุชิน สาดเผือก
	ลพบุรี	ลำสนธิ	กุดตาเพชร	คลองหิน	ท้องฟ้าโปร่ง อากาศร้อน	นายทวี กอบขุนทด
ตะวันออก เฉียงเหนือ	หนองคาย	สังคม	บ้านม่วง	ตาดเสริม	ท้องฟ้าโปร่ง อากาศร้อน	นายทรงเดช พลท่า
	ศรีสะเกษ	ภูสิงห์	ดงรัก	คูสีแจ	ท้องฟ้าโปร่ง อากาศร้อน	นายอ่ำ ธนู
	นครราชสีมา	ปากช่อง	พญาเย็น	ซบใต้	ท้องฟ้าโปร่ง อากาศร้อน	นางคำมี จักรพล
	ชัยภูมิ	คอนสาร	ทุ่งลุยลาย	หนองหญ้าไก่อ	ท้องฟ้าโปร่ง อากาศร้อน	นายประสาน จันทร์คำลา
	ชัยภูมิ	คอนสาร	ทุ่งพระ	หน่วยพิทักษ์ป่าถ้ำสิงโต	ท้องฟ้าโปร่ง ไม่มีฝนตก	เจ้าหน้าที่ ทส.
	ชัยภูมิ	คอนสาร	ทุ่งพระ	หน่วยพิทักษ์ป่าห้วยซุ	ท้องฟ้าโปร่ง ไม่มีฝนตก	เจ้าหน้าที่ ทส.
	ชัยภูมิ	คอนสาร	ทุ่งพระ	ชสพ.ผาผึ้ง	ท้องฟ้าโปร่ง ไม่มีฝนตก	นายวรรณชนก สุวรรณกร
	อุบลราชธานี	น้ำยืน	โตมประดิษฐ์	เข้ต่อน	ท้องฟ้าโปร่ง ไม่มีฝนตก	นางหนูเพียร พรชู

หมายเหตุ : ศูนย์ปฏิบัติการธรณีพิบัติภัย ได้ประสานงานเครือข่ายเฝ้าระวังแจ้งเตือนธรณีพิบัติภัย จำนวน 39 คน เพื่อรวบรวมข้อมูลในพื้นที่ เพื่อจัดทำรายงานสถานการณ์ธรณีพิบัติภัยประจำวัน วันเสาร์ที่ 6 เมษายน พ.ศ. 2567