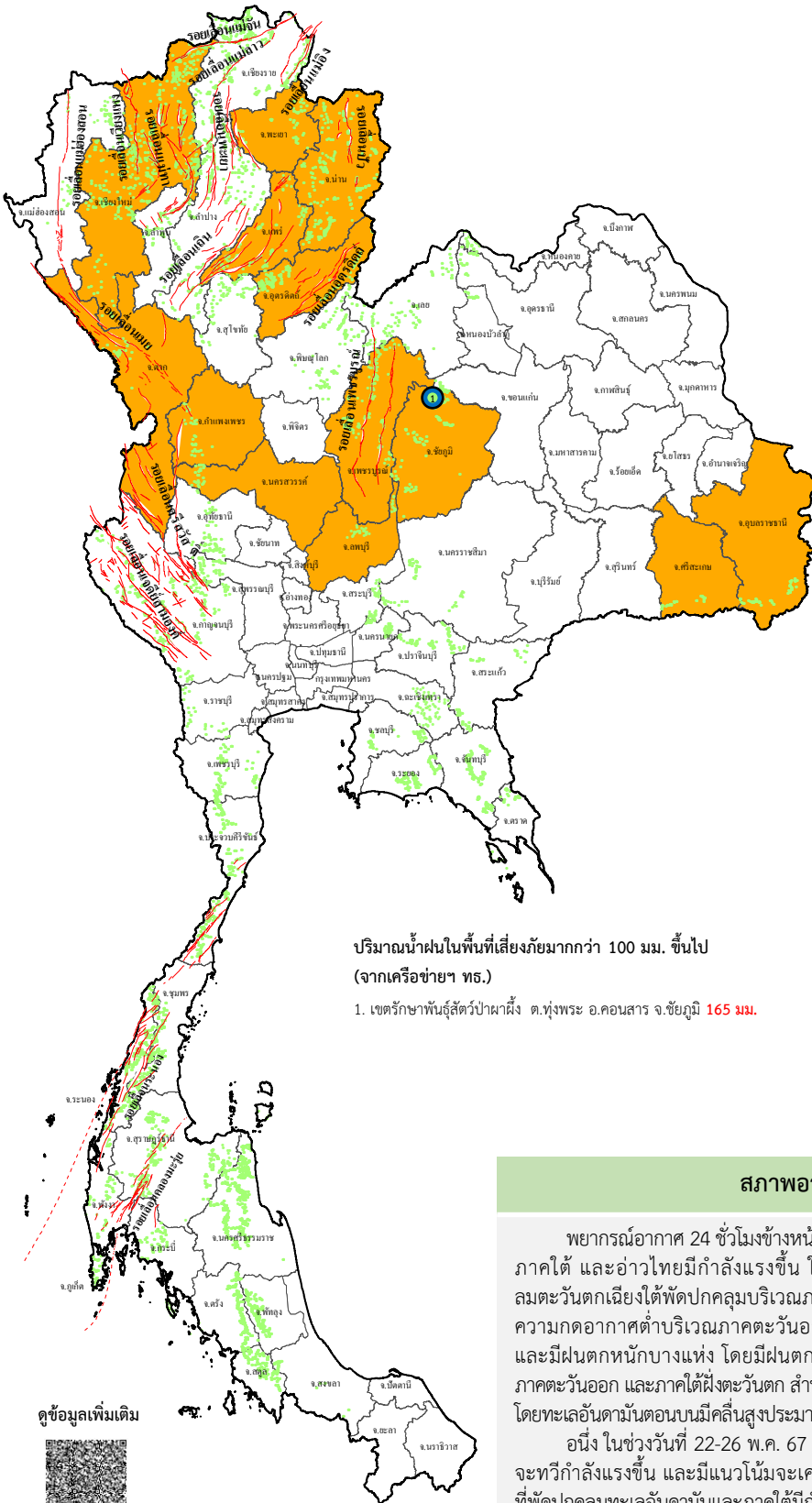




ข่าวประชาสัมพันธ์ กรมทรัพยากรธรณี

รายงานสถานการณ์ธรณีพิบัติภัยประจำวัน
วันอังคารที่ 21 พฤษภาคม 2567 เวลา 09.00 น.



ประเภทของภัยที่เกิด

คำอธิบายสัญลักษณ์

- พื้นที่เฝ้าระวังแผ่นดินถล่มและน้ำป่าไหลหลากของกรมทรัพยากรธรณี
- พื้นที่ติดตามสถานการณ์ธรณีพิบัติภัยของกรมทรัพยากรธรณี (13)
- แผ่นดินถล่ม
- จุดเหนือศูนย์เกิดแผ่นดินไหว
- สึนามิ
- หลุมยุบ / ตลิ่งทรุดตัว
- ปริมาณน้ำฝนในพื้นที่เสี่ยงภัยมากกว่า 100 มม. ขึ้นไป (1)
- อาสาสมัครเครือข่ายวัดปริมาณน้ำฝนของกรมทรัพยากรธรณี
- รอยเลื่อนมีพลัง
- รอยเลื่อนมีพลังโดยประมาณ

พื้นที่ติดตามสถานการณ์ธรณีพิบัติภัยแผ่นดินถล่มและน้ำป่าไหลหลากของกรมทรัพยากรธรณี

- เหนือ** ➤ เชียงใหม่ น่าน พะเยา แพร่ ตาก กำแพงเพชร อุตรดิตถ์ เพชรบูรณ์ นครสวรรค์
- กลาง** ➤ ลพบุรี
- ตะวันออก** ➤ ชัยภูมิ ศรีสะเกษ อุบลราชธานี
- เฉียงเหนือ** ➤ ไม่มี
- ตะวันออก** ➤ ไม่มี
- ใต้** ➤ ไม่มี

ปริมาณน้ำฝนในพื้นที่เสี่ยงภัยมากกว่า 100 มม. ขึ้นไป (จากเครือข่ายฯ ทร.)

1. เขตรักษาพันธุ์สัตว์ป่าผ้าง ต.ทุ่งพระ อ.คอนสาร จ.ชัยภูมิ 165 มม.

สภาพอากาศ (กรมอุตุนิยมวิทยา)

พยากรณ์อากาศ 24 ชั่วโมงข้างหน้า ลมตะวันตกเฉียงใต้ที่พัดปกคลุมทะเลอันดามัน ประเทศไทย ภาคใต้ และอ่าวไทยมีกำลังแรงขึ้น ในขณะที่มีแนวลมพัดสอบของลมตะวันออกเฉียงใต้และลมตะวันตกเฉียงใต้ที่พัดปกคลุมบริเวณภาคเหนือและภาคตะวันออกเฉียงเหนือ ประกอบกับมีหย่อมความกดอากาศต่ำบริเวณภาคตะวันออกเฉียงเหนือ ลักษณะเช่นนี้ทำให้ประเทศไทยมีฝนเพิ่มขึ้น และมีฝนตกหนักบางแห่ง โดยมีฝนตกหนักมากบางพื้นที่ในภาคเหนือ ภาคตะวันออกเฉียงเหนือ ภาคตะวันออก และภาคใต้ฝั่งตะวันตก สำหรับคลื่นลมบริเวณทะเลอันดามันและอ่าวไทยเริ่มมีกำลังแรงขึ้น โดยทะเลอันดามันตอนบนมีคลื่นสูงประมาณ 2 เมตร บริเวณที่มีฝนฟ้าคะนองคลื่นสูงมากกว่า 2 เมตร

อนึ่ง ในช่วงวันที่ 22-26 พ.ค. 67 หย่อมความกดอากาศต่ำที่ปกคลุมบริเวณอ่าวเบงกอลตอนล่าง จะทวีกำลังแรงขึ้น และมีแนวโน้มจะเคลื่อนเข้าสู่อ่าวเบงกอลตอนบน ทำให้มรสุมตะวันตกเฉียงใต้ที่พัดปกคลุมทะเลอันดามันและภาคใต้มีกำลังค่อนข้างแรง ลักษณะเช่นนี้จะทำให้ภาคใต้มีฝนเพิ่มมากขึ้น โดยมีฝนตกหนักถึงหนักมากบางแห่ง

ดูข้อมูลเพิ่มเติม





รายงานสถานการณ์ธรณีพิบัติภัยประจำวัน
วันอังคารที่ 21 พฤษภาคม พ.ศ. 2567 เวลา 09.00 น.



1. ข่าวประชาสัมพันธ์กรมทรัพยากรธรณี แจ้งเฝ้าระวังแผ่นดินถล่ม

- ไม่มี

2. ธรณีพิบัติภัยภายในประเทศ รอบ 24 ชั่วโมง

2.1 แผ่นดินถล่ม น้ำป่าไหลหลาก ดินโคลนถล่ม หินร่วง รอยแยก และหลุมยุบ

- ไม่มี

2.2 แผ่นดินไหว

- ไม่มี

3. ธรณีพิบัติภัยทั่วโลก รอบ 24 ชั่วโมง ที่มีผลกระทบรุนแรง (แผ่นดินถล่ม ภูเขาไฟระเบิด แผ่นดินไหว สึนามิ หลุมยุบและอื่นๆ)

- ไม่มี

4. แนวทางการบริหาร

กรณีมีฝนตกหนักต่อเนื่อง

- แจ้งอาสาสมัครเครือข่ายในพื้นที่เสี่ยงภัยแผ่นดินถล่มบริเวณภาคเหนือ ภาคตะวันออกเฉียงเหนือ และภาคตะวันออกเฉียงเหนือ ให้ทำการเฝ้าระวังและติดตามสถานการณ์ธรณีพิบัติภัยแผ่นดินถล่มและน้ำป่าไหลหลากอย่างต่อเนื่อง รวมทั้งการเตรียมความพร้อมรับมือกับสถานการณ์ธรณีพิบัติภัยที่อาจจะขึ้นได้
- หน่วยงานที่เกี่ยวข้องในพื้นที่ติดตามสถานการณ์อย่างใกล้ชิดและต่อเนื่อง หากมีสถานการณ์ธรณีพิบัติภัยเกิดขึ้นในพื้นที่เจ้าหน้าที่ต้องเข้าตรวจสอบพื้นที่เกิดเหตุอย่างทัน่วงทีเพื่อสร้างความมั่นใจและให้คำแนะนำเบื้องต้นกับประชาชนในพื้นที่เสี่ยงภัย

5. พื้นที่ติดตามและเฝ้าระวังสถานการณ์ธรณีพิบัติภัยแผ่นดินถล่มและน้ำป่าไหลหลากของกรมทรัพยากรธรณี

- เนื่องจากในพื้นที่เสี่ยงภัยแผ่นดินถล่มมีฝนตกหนักต่อเนื่อง ประกอบกับมีพื้นที่คาดการณ์ปริมาณน้ำฝนที่อาจก่อให้เกิดแผ่นดินถล่มล่วงหน้า โดยเฉพาะในบริเวณภาคเหนือ จังหวัดเชียงใหม่ น่าน พะเยา แพร่ ตาก กำแพงเพชร อุตรดิตถ์ เพชรบูรณ์ นครสวรรค์ ภาคกลาง จังหวัดลพบุรี และภาคตะวันออกเฉียงเหนือ จังหวัดศรีสะเกษ อุบลราชธานี ชัยภูมิ ศูนย์ปฏิบัติการธรณีพิบัติภัยจึงได้ทำการเฝ้าระวังและติดตามสถานการณ์ธรณีพิบัติภัยแผ่นดินถล่มและน้ำป่าไหลหลากเป็นพิเศษและจะทำการแจ้งอาสาสมัครเครือข่ายในพื้นที่เสี่ยงภัยต่อไป

ข้อมูลสนับสนุนที่ใช้ในการวิเคราะห์ ติดตามและเฝ้าระวังธรณีพิบัติภัยแผ่นดินถล่ม ศูนย์ปฏิบัติการธรณีพิบัติภัย มีดังนี้

• สภาพอากาศ (กรมอุตุนิยมวิทยา)

- พยากรณ์อากาศ 24 ชั่วโมงข้างหน้า ลมตะวันตกเฉียงใต้ที่พัดปกคลุมทะเลอันดามัน ประเทศไทย ภาคใต้ และอ่าวไทยมีกำลังแรงขึ้น ในขณะที่มีแนวลมพัดสอบของลมตะวันออกเฉียงใต้และลมตะวันตกเฉียงใต้พัดปกคลุมบริเวณภาคเหนือและภาคตะวันออกเฉียงเหนือ ประกอบกับมีหย่อมความกดอากาศต่ำบริเวณภาคตะวันออกเฉียงเหนือ ลักษณะเช่นนี้ทำให้ประเทศไทยมีฝนเพิ่มขึ้นและมีฝนตกหนักบางแห่ง โดยมีฝนตกหนักมากบางพื้นที่ในภาคเหนือ ภาคตะวันออกเฉียงเหนือ ภาคตะวันออก และภาคใต้ฝั่งตะวันตก สำหรับคลื่นลมบริเวณทะเลอันดามันและอ่าวไทยเริ่มมีกำลังแรงขึ้น โดยทะเลอันดามันตอนบนมีคลื่นสูงประมาณ 2 เมตร บริเวณที่มีฝนฟ้าคะนองคลื่นสูงมากกว่า 2 เมตร

อนึ่ง ในช่วงวันที่ 22-26 พ.ศ. 67 หย่อมความกดอากาศต่ำที่ปกคลุมบริเวณอ่าวเบงกอลตอนล่างจะทวีกำลังแรงขึ้น และมีแนวโน้มจะเคลื่อนเข้าสู่อ่าวเบงกอลตอนบน ทำให้มรสุมตะวันตกเฉียงใต้ที่พัดปกคลุมทะเลอันดามันและภาคใต้มีกำลังค่อนข้างแรง ลักษณะเช่นนี้จะทำให้ภาคใต้มีฝนเพิ่มมากขึ้น โดยมีฝนตกหนักถึงหนักมากบางแห่ง

- ปริมาณน้ำฝนสูงสุดวัดได้ที่สถานีเหนือฝายราศีไศล อำเภอราษีไศล จังหวัดศรีสะเกษ 158 มม. (ที่มา : สถาบันสารสนเทศทรัพยากรน้ำ (องค์การมหาชน))

• ปริมาณน้ำฝนและเกณฑ์การแจ้งเตือนจากสถานีตรวจติดตามการเคลื่อนตัวของมวลดิน ของกรมทรัพยากรธรณี จำนวน 25 สถานี

- ปริมาณน้ำฝนสูงสุดวัดได้ที่สถานีบ้านแม่แจ่ม ตำบลแจ้ซ้อน อำเภอเมืองปาน จังหวัดลำปาง 40.6 มม. /ปริมาณน้ำฝนอยู่ในเกณฑ์ปกติ

• พื้นที่คาดการณ์ปริมาณน้ำฝนที่อาจก่อให้เกิดแผ่นดินถล่มล่วงหน้า 3 วัน จากแบบจำลองพื้นที่อ่อนไหวต่อแผ่นดินถล่มแบบพลวัต (AP Model) สำหรับศูนย์ปฏิบัติการธรณีพิบัติภัย

- จังหวัดเชียงใหม่ น่าน พะเยา แพร่ ตาก กำแพงเพชร อุตรดิตถ์ เพชรบูรณ์ นครสวรรค์ ลพบุรี ศรีสะเกษ อุบลราชธานี/เฝ้าระวังในระยะ 2-3 วัน

หมายเหตุ AP Model เป็นการวิเคราะห์ข้อมูลเชิงสถิติของปริมาณน้ำฝนสะสมและเหตุการณ์แผ่นดินถล่มในอดีตนำมาสร้างเกณฑ์น้ำฝนสะสมวิกฤตสำหรับเฝ้าระวังและแจ้งเตือนภัยแผ่นดินถล่ม ข้อมูลการคาดการณ์ปริมาณน้ำฝนล่วงหน้า 72 ชั่วโมง โดยสถาบันสารสนเทศทรัพยากรน้ำ (องค์การมหาชน) ได้นำมาวิเคราะห์ด้วยแบบจำลอง AP Model เพื่อคาดการณ์พื้นที่ที่จะติดตาม/เฝ้าระวังธรณีพิบัติภัยแผ่นดินถล่มล่วงหน้า

• ปริมาณน้ำฝนที่วัดได้จากเครือข่ายเฝ้าระวังแจ้งเตือนธรณีพิบัติภัยในรอบ 24 ชั่วโมง (20 พ.ค. 67 เวลา 07.00 น. – 21 พ.ค. 67 เวลา 07.00 น.)

ภาค	จังหวัด / อำเภอ / ตำบล / หมู่บ้าน				ข้อมูลปริมาณน้ำฝน (รอบ 24 ชม.)	เครือข่ายฯ ทร. (ผู้รายงาน)
เหนือ	อุตรดิตถ์	ท่าปลา	น้ำหมั้น	น้ำต๊ะ	วัดปริมาณน้ำฝนได้ 80 มม.	นายไพโรสิทธิ์ แสนหลวง
	แพร่	เมือง	สวนเขื่อน	สวนเขื่อน	วัดปริมาณน้ำฝนได้ 65 มม.	นายวรรณรัตน์ สมใจ
	น่าน	บ่อเกลือ	บ่อเกลือใต้	ฝักเหือก	วัดปริมาณน้ำฝนได้ 55 มม.	นางอุบลรัตน์ ลำน้อย
	น่าน	เมือง	สะเนียน	เหนือวัด	วัดปริมาณน้ำฝนได้ 48 มม.	นายรัฐภูมิ มูลชมภู
	พิษณุโลก	นครไทย	บ่อโพธิ์	บ่อโพธิ์	วัดปริมาณน้ำฝนได้ 39 มม.	นายประจวบ สารมนโน
	อุทัยธานี	บ้านไร่	บ้านไร่	หัวนา	วัดปริมาณน้ำฝนได้ 30 มม.	นายอุดมศักดิ์ ทองสุข
	น่าน	ปัว	สถานีควบคุมไฟป่าดอยภูคา		วัดปริมาณน้ำฝนได้ 16 มม.	นายศุภวัฒน์ มะทะ
	อุตรดิตถ์	น้ำปาด	น้ำไคร้	นากล่า	วัดปริมาณน้ำฝนได้ 10 มม.	นายพายัด สีทา
	เชียงใหม่	สะเมิง	แม่สาบ	ปางติ่ม	วัดปริมาณน้ำฝนได้ 6 มม.	นายยิ่ง กลิ่นอบ
	อุตรดิตถ์	ลับแล	แม่พูล	หัวตง	วัดปริมาณน้ำฝนได้ 5 มม.	นายวิชา โสตา
	เชียงใหม่	ฝาง	แม่งอน	ยาง	ท้องฟ้าครึ้ม มีฝนตกเล็กน้อย	นายรุ่งภพ ศิริเลิศมงคล
	อุตรดิตถ์	น้ำปาด	น้ำไคร้	น้ำไคร้	ท้องฟ้าครึ้ม มีฝนตกเล็กน้อย	นายคมเนศ มีนา
	แพร่	ลอง	หัวทุ่ง	นาอูน่อง	ท้องฟ้าครึ้ม มีฝนตกเล็กน้อย	นายเกษม ฝันแบน
	พะเยา	ปง	จิม	ปางฝักหม	ท้องฟ้าครึ้ม เมื่อคืนมีฝนตกหนัก	นายถวิล บุญชื่น
	นครสวรรค์	แม่เปิน	แม่เปิน	สวนป่า	ท้องฟ้าครึ้ม เมื่อคืนมีฝนตกหนัก	นายธีระศักดิ์ ทองกุล
	กำแพงเพชร	เมือง	นาบ่อคำ	ปางขนุน	ท้องฟ้าครึ้ม ไม่มีฝนตก	นายจิระ ชัดสาย
	เชียงใหม่	หางดง	บ้านปง	ปงใต้	ท้องฟ้าครึ้ม ไม่มีฝนตก	นายวรวิทย์ อินก้อน
ตาก	พบพระ	คีรีราษฎร์	ป่าคาใหม่	ท้องฟ้าครึ้ม ไม่มีฝนตก	นายสนทยา แซ่ท้าว	
เพชรบูรณ์	เมือง	บ้านโคก	สะแกงาม	ท้องฟ้าครึ้ม ไม่มีฝนตก	นายไพโรจน์ สายจันจอม	
ใต้	พังงา	กะปง	เหล	ช้างเขือ	วัดปริมาณน้ำฝนได้ 72 มม.	นายจรีต แสงทอง
	สุราษฎร์ธานี	พนม	พนม	บางไม้เพาะ	วัดปริมาณน้ำฝนได้ 47 มม.	นายวิชิต วงศ์สวัสดิ์
	นครศรีธรรมราช	สิชล	เขาน้อย	ยอดน้ำ	วัดปริมาณน้ำฝนได้ 25 มม.	นายสุเทพ โมอ่อน
	สุราษฎร์ธานี	พนม	พนม	แสนสุข	วัดปริมาณน้ำฝนได้ 12 มม.	นายเมธามาศ บัวสุวรรณ
	ระนอง	กระบุรี	ลำเลียง	ลำเลียงใน	วัดปริมาณน้ำฝนได้ 10 มม.	นายพงษ์ณรา ปากหวาน
	ตรัง	ห้วยยอด	ปากแจ่ม	หน้าเขา	วัดปริมาณน้ำฝนได้ 10 มม.	นางบุญเย็น อ้นซ้าย
	ตรัง	ห้วยยอด	ปากแจ่ม	ปากแจ่ม	วัดปริมาณน้ำฝนได้ 4 มม.	นายทัศนณะ คงแก้ว
	ตรัง	ห้วยยอด	ปากแจ่ม	ลำพะ	วัดปริมาณน้ำฝนได้ 3 มม.	นายพินิจ ชูชื่น
	กระบี่	เมือง	อ่าวนาง	คลองแห้ง	ท้องฟ้าครึ้ม มีฝนตกปรอยๆ	นายรณชัย สุทอก
	ภูเก็ต	ถลาง	เทพกระษัตรี	พุดจำปา	ท้องฟ้าครึ้ม มีฝนตกปรอยๆ	นายณัฐพัฒน์ เมืองแมน
	สงขลา	รัตภูมิ	เขาพระ	คลองแก้ว	ท้องฟ้าครึ้ม ไม่มีฝนตก	นายหาบ หลีมาต
	ระนอง	กระบุรี	จ.ป.ร.	นิคมฝั่ง 1	ท้องฟ้ามีเมฆบางส่วน ไม่มีฝนตก	นายจำลอง พวงสุวรรณ
	พัทลุง	ศรีนครินทร์	บ้านนา	ลำใน	ท้องฟ้าโปร่ง ไม่มีฝนตก	นายสมหมาย นิม่วน
	สุราษฎร์ธานี	คีรีรัฐนิคม	น้ำหัก	ปากพวย	ท้องฟ้าโปร่ง ไม่มีฝนตก	นายชนกพงศ์ ภูห้วยล่า
ตะวันออก	ชลบุรี	บ่อทอง	พลวงทอง	หลุมมะนาว	วัดปริมาณน้ำฝนได้ 20 มม.	นางจุฑาทิพย์ จิตรหาญ
	สระแก้ว	วังน้ำเย็น	ทุ่งมหาเจริญ	คลองตะเคียนชัย	วัดปริมาณน้ำฝนได้ 10 มม.	นายสมพร แจ่มศิริ
	ตราด	บ่อไร่	หนองบอน	คอแล	วัดปริมาณน้ำฝนได้ 8 มม.	นายบุญมั่น ไชยวงษ์
	ระยอง	บ้านค่าย	ชากบก	เจ็ดลูกเนิน	ท้องฟ้าครึ้ม มีฝนตกเล็กน้อย	นายชูเกียรติ บุตรติมาลย์
	ฉะเชิงเทรา	ท่าตะเกียบ	คลองตะเกรา	เขากระดาช	ท้องฟ้าครึ้ม มีฝนตกปรอยๆ	นายขวัญชัย คุ่มสังข์
	ปราจีนบุรี	ประจันตคาม	บุไผ่	ตะคร้อเหนือ	ท้องฟ้าครึ้ม มีฝนตกปรอยๆ	นายวิศิษฐ์ อรุณเนตร
	จันทบุรี	มะขาม	ฉมัน	พญาบน	ท้องฟ้าครึ้ม ไม่มีฝนตก	นายชุมพร ศรีแก่นจันทร์

• ปริมาณน้ำฝนที่วัดได้จากเครือข่ายเฝ้าระวังแจ้งเตือนธรณีพิบัติภัยในรอบ 24 ชั่วโมง (20 พ.ค. 67 เวลา 07.00 น. – 21 พ.ค. 67 เวลา 07.00 น.)

ภาค	จังหวัด / อำเภอ / ตำบล / หมู่บ้าน				ข้อมูลปริมาณน้ำฝน (รอบ 24 ชม.)	เครือข่ายฯ ทธ. (ผู้รายงาน)
กลาง	ราชบุรี	สวนผึ้ง	สวนผึ้ง	ทุ่งแฝก	ท้องฟ้าครึ้ม มีฝนตกปรอยๆ	นายประชุม เรืองเดช
	นครนายก	เมือง	ศรีนาวา	ไร่	ท้องฟ้าครึ้ม ไม่มีฝนตก	นายบุญเปี่ยม ปราบพยัคฆ์
	สุพรรณบุรี	ด่านช้าง	ห้วยขมิ้น	น้อยป่าแฝก	ท้องฟ้าครึ้ม ไม่มีฝนตก	นางบุษรา อินทอง
	ลพบุรี	ชัยบาดาล	ชัยนารายณ์	โกรกรกฟ้า	ท้องฟ้าครึ้ม ไม่มีฝนตก	นายละมัย อินทองกลาง
	ประจวบคีรีขันธ์	เมือง	ห้วยทราย	โป่งเกตุ	ท้องฟ้าโปร่ง ไม่มีฝนตก	นายจำลอง เทพทับทิม
ตะวันออก เฉียงเหนือ	ชัยภูมิ	คอนสาร	เขตรักษาพันธุ์สัตว์ป่าผาผึ้ง		วัดปริมาณน้ำฝนได้ 165 มม.	นายวรรณชนก สุวรรณกร
	ชัยภูมิ	คอนสาร	หน่วยพิทักษ์ป่าห้วยซุ		วัดปริมาณน้ำฝนได้ 61 มม.	เจ้าหน้าที่ ทส.
	อุบลราชธานี	นาจะหลวย	บ้านตุม	ทุ่งเงิน	วัดปริมาณน้ำฝนได้ 60 มม.	นายวีระชัย โกษา
	อุบลราชธานี	น้ำขุ่น	โคกสะอาด	โนนอุดม	วัดปริมาณน้ำฝนได้ 60 มม.	นายบุญมี ผงธูลี
	ชัยภูมิ	คอนสาร	หน่วยพิทักษ์ป่าถ้ำสิงโต		วัดปริมาณน้ำฝนได้ 43 มม.	เจ้าหน้าที่ ทส.
	นครราชสีมา	ปากช่อง	หมูสี	ท่าช้าง	วัดปริมาณน้ำฝนได้ 35 มม.	นายบุญมี สารระมุ
	เลย	ภูกระดึง	ศรีฐาน	อีเลิศ	ท้องฟ้าครึ้ม มีฝนตกหนัก	นายบุญเฮียง คำมุงคุณ
	เลย	นาแห้ว	นาแห้ว	นาแห้วใหม่	ท้องฟ้าครึ้ม มีฝนตกหนัก	นางวิไลภรณ์ สีหะวงษ์
	หนองบัวลำภู	สุวรรณคูหา	บ้านโคก	โคกกลาง	ท้องฟ้าครึ้ม มีฝนตกหนัก	นายสายเฮือง เชียงฮาย
	หนองบัวลำภู	สุวรรณคูหา	บุญทัน	บุญทัน	ท้องฟ้าครึ้ม มีฝนตกปรอยๆ	นายพุ่ม ยมลาสิงห์
	อุบลราชธานี	น้ำยืน	โขง	โขง	ท้องฟ้าครึ้ม มีฝนตกปรอยๆ	นายเพชร พวงศรี
	หนองคาย	สังคม	แก้งไก่อ	โรงเรียนสังคม	ท้องฟ้าครึ้ม มีฝนตกปรอยๆ	นายสุทัศน์ ใจขาน
	อุดรธานี	น้ำโสม	น้ำโสม	แสงทองพัฒนา	ท้องฟ้าครึ้ม มีฝนตกปรอยๆ	นายเสมียน คำใบ
	ศรีสะเกษ	ภูสิงห์	ดงรัก	ขสป.ห้วยศาลา	ท้องฟ้าครึ้ม มีฝนตกปรอยๆ	นายขมภู แววสระ
	ศรีสะเกษ	ภูสิงห์	ดงรัก	กลาง	ท้องฟ้าครึ้ม ไม่มีฝนตก ลมแรง	นายวิชัย ราศรี

หมายเหตุ : ศูนย์ปฏิบัติการธรณีพิบัติภัย ได้ประสานงานเครือข่ายเฝ้าระวังแจ้งเตือนธรณีพิบัติภัย จำนวน 60 คน เพื่อรวบรวมข้อมูลในพื้นที่ เพื่อจัดทำรายงานสถานการณ์ธรณีพิบัติภัยประจำวัน วันอังคารที่ 21 พฤษภาคม พ.ศ. 2567