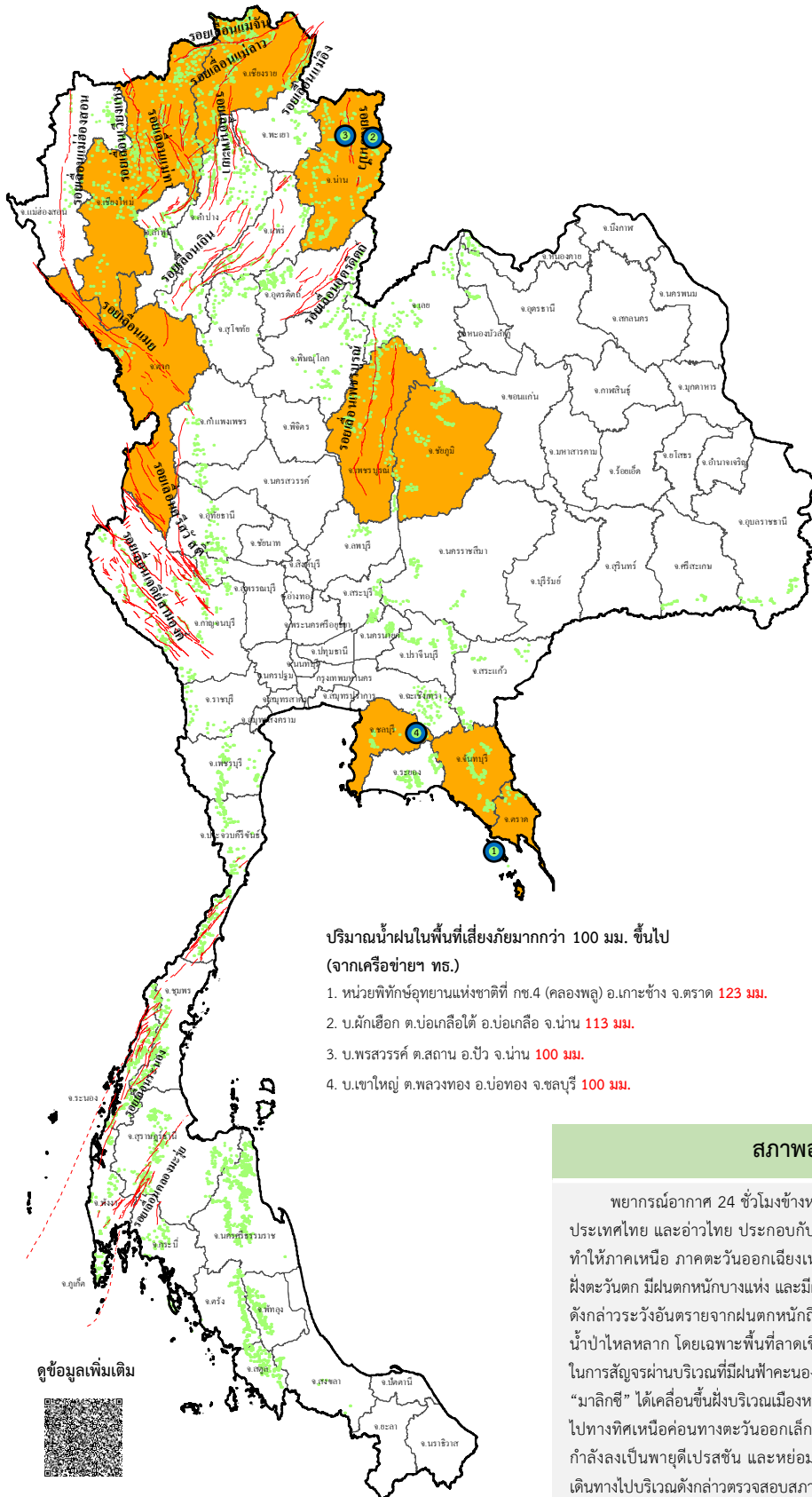




ข่าวประชาสัมพันธ์ กรมทรัพยากรธรณี

รายงานสถานการณ์ธรณีพิบัติภัยประจำวัน
วันเสาร์ที่ 1 มิถุนายน 2567 เวลา 09.00 น.



ประเภทของภัยที่เกิด

คำอธิบายสัญลักษณ์

- พื้นที่เฝ้าระวังแผ่นดินถล่มและน้ำป่าไหลหลากของกรมทรัพยากรธรณี
- พื้นที่ติดตามสถานการณ์ธรณีพิบัติภัยแผ่นดินถล่มและน้ำป่าไหลหลากของกรมทรัพยากรธรณี (9)
- แผ่นดินถล่ม
- จุดเหนือศูนย์เกิดแผ่นดินไหว
- สีนามิ
- หลุมยุบ / ตลิ่งทรุดตัว
- ปริมาณน้ำฝนในพื้นที่เสี่ยงภัยมากกว่า 100 มม. ขึ้นไป (4)
- อาสาสมัครเครือข่ายวัดปริมาณน้ำฝนของกรมทรัพยากรธรณี
- รอยเลื่อนมีพลัง
- รอยเลื่อนมีพลังโดยประมาณ

พื้นที่ติดตามสถานการณ์ธรณีพิบัติภัยแผ่นดินถล่มและน้ำป่าไหลหลากของกรมทรัพยากรธรณี

- เหนือ** ➤ เชียงราย เชียงใหม่ น่าน ตาก เพชรบูรณ์
- กลาง** ➤ ไม่มี
- ตะวันออก** ➤ ชัยภูมิ
- ตะวันออก** ➤ ชลบุรี จันทบุรี ตราด
- ใต้** ➤ ไม่มี

ปริมาณน้ำฝนในพื้นที่เสี่ยงภัยมากกว่า 100 มม. ขึ้นไป (จากเครือข่ายฯ ทร.)

- หน่วยพิทักษ์อุทยานแห่งชาติที่ กช.4 (คลองพลู) อ.เกาะช้าง จ.ตราด **123 มม.**
- บ.ฝักเหือก ต.บ่อเกลือใต้ อ.บ่อเกลือ จ.น่าน **113 มม.**
- บ.พรสวรรค์ ต.สถาน อ.ปัว จ.น่าน **100 มม.**
- บ.เขาใหญ่ ต.พวงทอง อ.บ่อทอง จ.ชลบุรี **100 มม.**



สภาพอากาศ (กรมอุตุนิยมวิทยา)

พยากรณ์อากาศ 24 ชั่วโมงข้างหน้า มรสุมตะวันตกเฉียงใต้กำลังปานกลางพัดปกคลุมทะเลอันดามัน ประเทศไทย และอ่าวไทย ประกอบกับมีหย่อมความกดอากาศต่ำบริเวณภาคเหนือตอนบน ลักษณะเช่นนี้ทำให้ภาคเหนือ ภาคตะวันออกเฉียงเหนือ ภาคกลางรวมทั้งกรุงเทพมหานครและปริมณฑล และภาคใต้ฝั่งตะวันตก มีฝนตกหนักบางแห่ง และมีฝนตกหนักมากบางพื้นที่ในภาคตะวันออก ขอให้ประชาชนในบริเวณดังกล่าวระวังอันตรายจากฝนตกหนักถึงหนักมากและฝนที่ตกสะสม ซึ่งอาจทำให้เกิดน้ำท่วมฉับพลันและน้ำป่าไหลหลาก โดยเฉพาะพื้นที่ลาดเชิงเขาใกล้ทางน้ำไหลผ่านและพื้นที่ลุ่ม รวมทั้งเพิ่มความระมัดระวังในการสัญจรผ่านบริเวณที่มีฝนฟ้าคะนองไว้ด้วย อนึ่ง เมื่อเวลา 01.00 น.ของวันนี้ (1 มิ.ย. 67) พายุโซนร้อน "มาลิกซี" ได้เคลื่อนขึ้นฝั่งบริเวณเมืองหยางเจียง มณฑลกวางตุ้ง ประเทศจีนแล้ว โดยมีทิศทางเคลื่อนตัวไปทางทิศเหนือค่อนทางตะวันออกเล็กน้อย ด้วยความเร็วประมาณ 15 กิโลเมตรต่อชั่วโมง คาดว่าจะอ่อนกำลังลงเป็นพายุดีเปรสชัน และหย่อมความกดอากาศต่ำกำลังแรงตามลำดับในระยะต่อไป ขอให้ผู้ที่จะเดินทางไปยังบริเวณดังกล่าวตรวจสอบสภาพอากาศก่อนออกเดินทางในระยะนี้ไว้ด้วย



รายงานสถานการณ์ธรณีพิบัติภัยประจำวัน
วันเสาร์ที่ 1 มิถุนายน พ.ศ. 2567 เวลา 09.00 น.



1. ข่าวประชาสัมพันธ์กรมทรัพยากรธรณี แจ้งเฝ้าระวังแผ่นดินถล่ม

- ไม่มี

2. ธรณีพิบัติภัยภายในประเทศ รอบ 24 ชั่วโมง

2.1 แผ่นดินถล่ม น้ำป่าไหลหลาก ดินโคลน หินร่วง รอยแยก และหลุมยุบ

- ไม่มี

2.2 แผ่นดินไหว

- ไม่มี

3. ธรณีพิบัติภัยทั่วโลก รอบ 24 ชั่วโมง ที่มีผลกระทบรุนแรง (แผ่นดินถล่ม ภูเขาไฟระเบิด แผ่นดินไหว สึนามิ หลุมยุบและอื่นๆ)

- ไม่มี

4. แนวทางการบริหาร

กรณีมีฝนตกหนักต่อเนื่อง

- แจ้งอาสาสมัครเครือข่ายในพื้นที่เสี่ยงภัยแผ่นดินถล่มบริเวณภาคเหนือ ภาคตะวันออกเฉียงเหนือ และภาคตะวันออก และภาคตะวันออกเฉียงเหนือ ให้ทำการเฝ้าระวังและติดตามสถานการณ์ธรณีพิบัติภัยแผ่นดินถล่มและน้ำป่าไหลหลากอย่างต่อเนื่อง รวมทั้งการเตรียมความพร้อมรับมือกับสถานการณ์ธรณีพิบัติภัยที่อาจจะขึ้นได้
- หน่วยงานที่เกี่ยวข้องในพื้นที่ติดตามสถานการณ์อย่างใกล้ชิดและต่อเนื่อง หากมีสถานการณ์ธรณีพิบัติภัยเกิดขึ้นในพื้นที่เจ้าหน้าที่ต้องเข้าตรวจสอบพื้นที่เกิดเหตุอย่างทันทั่วทั้งเพื่อสร้างความมั่นใจและให้คำแนะนำเบื้องต้นกับประชาชนในพื้นที่เสี่ยงภัย

5. พื้นที่ติดตามและเฝ้าระวังสถานการณ์ธรณีพิบัติภัยแผ่นดินถล่มและน้ำป่าไหลหลากของกรมทรัพยากรธรณี

- เนื่องจากในพื้นที่เสี่ยงภัยแผ่นดินถล่มมีฝนตกหนัก ประกอบกับมีพื้นที่ลาดชันปริมาณน้ำฝนที่อาจก่อให้เกิดแผ่นดินถล่มล่วงหน้า โดยเฉพาะในบริเวณภาคเหนือ จังหวัดเชียงราย เชียงใหม่ ตาก น่าน เพชรบูรณ์ ภาคตะวันออกเฉียงเหนือ จังหวัดชลบุรี จันทบุรี ตราด และภาคตะวันออกเฉียงเหนือ จังหวัดชัยภูมิ ศูนย์ปฏิบัติการธรณีพิบัติภัยจึงได้ทำการเฝ้าระวังและติดตามสถานการณ์ธรณีพิบัติภัยแผ่นดินถล่มและน้ำป่าไหลหลากเป็นพิเศษและจะทำการแจ้งอาสาสมัครเครือข่ายในพื้นที่เสี่ยงภัยต่อไป

ข้อมูลสนับสนุนที่ใช้ในการวิเคราะห์ ติดตามและเฝ้าระวังธรณีพิบัติภัยแผ่นดินถล่ม ศูนย์ปฏิบัติการธรณีพิบัติภัย มีดังนี้

• สภาพอากาศ (กรมอุตุนิยมวิทยา)

- พยากรณ์อากาศ 24 ชั่วโมงข้างหน้า มรสุมตะวันตกเฉียงใต้กำลังปานกลางพัดปกคลุมทะเลอันดามัน ประเทศไทย และอ่าวไทย ประกอบกับมีหย่อมความกดอากาศต่ำบริเวณภาคเหนือตอนบน ลักษณะเช่นนี้ทำให้ภาคเหนือ ภาคตะวันออกเฉียงเหนือ ภาคกลางรวมทั้งกรุงเทพมหานครและปริมณฑล และภาคใต้ฝั่งตะวันตก มีฝนตกหนักบางแห่ง และมีฝนตกหนักมากบางพื้นที่ในภาคตะวันออกเฉียงเหนือ ขอให้ประชาชนในบริเวณดังกล่าวระวังอันตรายจากฝนตกหนักถึงหนักมากและฝนที่ตกสะสม ซึ่งอาจทำให้เกิดน้ำท่วมฉับพลันและน้ำป่าไหลหลาก โดยเฉพาะพื้นที่ลาดเชิงเขาใกล้ทางน้ำไหลผ่านและพื้นที่ลุ่ม รวมทั้งเพิ่มความระมัดระวังในการสัญจรผ่านบริเวณที่มีฝนฟ้าคะนองไว้ด้วย

อนึ่ง เมื่อเวลา 01.00 น.ของวันนี้ (1 มิ.ย. 67) พายุโซนร้อน “มอลิกซี” ได้เคลื่อนขึ้นฝั่งบริเวณเมืองหยางเจียง มณฑลกว่างตุง ประเทศจีนแล้ว โดยมีทิศทางเคลื่อนตัวไปทางทิศเหนือค่อนข้างเร็วด้วยความเร็วประมาณ 15 กิโลเมตรต่อชั่วโมง คาดว่าจะอ่อนกำลังลงเป็นพายุดีเปรสชัน และหย่อมความกดอากาศต่ำกำลังแรงตามลำดับในระยะต่อไป ขอให้ผู้ที่จะเดินทางไปบริเวณดังกล่าวตรวจสอบสภาพอากาศก่อนออกเดินทางในระยะนี้ไว้ด้วย

- ปริมาณน้ำฝนสูงสุดวัดได้ที่อำเภอท่าใหม่ จังหวัดจันทบุรี 249.0 มม. (ที่มา : สถาบันสารสนเทศทรัพยากรน้ำ (องค์การมหาชน))

• ปริมาณน้ำฝนและเกณฑ์การแจ้งเตือนจากสถานีตรวจติดตามการเคลื่อนตัวของมวลดิน ของกรมทรัพยากรธรณี จำนวน 25 สถานี

- ปริมาณน้ำฝนสูงสุดวัดได้ที่สถานีบ้านห้วยไร่สามัคคี ตำบลแม่สลองใน อำเภอแม่ฟ้าหลวง จังหวัดเชียงราย 8.8 มม. /ปริมาณน้ำฝนอยู่ในเกณฑ์ปกติ

• พื้นที่คาดการณ์ปริมาณน้ำฝนที่อาจก่อให้เกิดแผ่นดินถล่มล่วงหน้า 3 วัน จากแบบจำลองพื้นที่อ่อนไหวต่อแผ่นดินถล่มแบบพลวัต (AP Model)

สำหรับศูนย์ปฏิบัติการธรณีพิบัติภัย

- จังหวัดเชียงราย เชียงใหม่ ตาก เพชรบูรณ์ ตราด ชัยภูมิ /เฝ้าระวังในระยะ 1-2 วัน

หมายเหตุ AP Model เป็นการวิเคราะห์ข้อมูลเชิงสถิติของปริมาณน้ำฝนสะสมและเหตุการณ์แผ่นดินถล่มในอดีตนำมาสร้างเกณฑ์น้ำฝนสะสมวิกฤตสำหรับเฝ้าระวังและแจ้งเตือนภัยแผ่นดินถล่ม ข้อมูลการคาดการณ์ปริมาณน้ำฝนล่วงหน้า 72 ชั่วโมง โดยสถาบันสารสนเทศทรัพยากรน้ำ (องค์การมหาชน) ได้นำมาวิเคราะห์ด้วยแบบจำลอง AP Model เพื่อคาดการณ์พื้นที่ที่จะติดตาม/เฝ้าระวังธรณีพิบัติภัยแผ่นดินถล่มล่วงหน้า

• ปริมาณน้ำฝนที่วัดได้จากเครือข่ายเฝ้าระวังแจ้งเตือนธรณีพิบัติภัยในรอบ 24 ชั่วโมง (31 พ.ค. 67 เวลา 07.00 น. – 1 มิ.ย. 67 เวลา 07.00 น.)

ภาค	จังหวัด / อำเภอ / ตำบล / หมู่บ้าน				ข้อมูลปริมาณน้ำฝน (รอบ 24 ชม.)	เครือข่ายฯ ทธ. (ผู้รายงาน)
เหนือ	น่าน	บ่อเกลือ	บ่อเกลือใต้	ฝักเหือก	วัดปริมาณน้ำฝนได้ 113 มม.	นางอุบลรัตน์ ลำน้อย
	น่าน	ปัว	สถาน	พรสวรรค์	วัดปริมาณน้ำฝนได้ 100 มม.	นายสมจิต จิตอารี
	พะเยา	เชียงคำ	ร่มเย็น	หนอง	วัดปริมาณน้ำฝนได้ 50 มม.	นายจันทร์ อินสะวาท
	เชียงราย	ป่าแดด	โรงช้าง	เด่น	วัดปริมาณน้ำฝนได้ 35 มม.	รต.สิงห์ทอง การิษา
	อุตรดิตถ์	ลับแล	แม่พูล	หัวดง	วัดปริมาณน้ำฝนได้ 17 มม.	นายวิชา โสดา
	อุตรดิตถ์	ลับแล	แม่พูล	มหาราช	วัดปริมาณน้ำฝนได้ 15 มม.	นางศิริพิชญ์ จันน้ำท่วม
	เพชรบูรณ์	หล่มเก่า	บ้านเนิน	โจะโหวะเหนือ	วัดปริมาณน้ำฝนได้ 11 มม.	นายทอง กงมนต์
	อุตรดิตถ์	ลับแล	แม่พูล	ผามูบ	วัดปริมาณน้ำฝนได้ 10 มม.	นายฤทธิชัย ชำคง
	แพร่	เมือง	สวนเขื่อน	สวนเขื่อน	วัดปริมาณน้ำฝนได้ 6 มม.	นายวรรณรัตน์ สมใจ
	ลำพูน	แม่ทา	ทากาศ	ดอยแช่	ท้องฟ้าครึ้ม มีเมฆมาก	นายสุทัศน์ นันตากาศ
	แพร่	ลอง	หัวทุ่ง	นาอูน่อง	ท้องฟ้าครึ้ม มีเมฆมาก	นายเกษม ผืนแบน
	เชียงใหม่	ดอยสะเก็ด	เทพเสด็จ	แม่ตอน	ท้องฟ้าครึ้ม มีเมฆมาก	นายมนตรี กิติรัตน์
	ตาก	แม่ระมาด	แม่ตื่น	แม่จะเรบ้านทุ่ง	ท้องฟ้าครึ้ม มีเมฆมาก	นายบุญยง ขุนณรงค์
	อุตรดิตถ์	น้ำปาด	น้ำไคร้	น้ำไคร้	ท้องฟ้าโปร่ง ไม่มีฝนตก	นายคมเนต มิมา
ใต้	ระนอง	ละอุ่น	บางแก้ว	บางแก้วน้อย	วัดปริมาณน้ำฝนได้ 75 มม.	นายพันวิทย์ เพชรศิริ
	ตรัง	ห้วยยอด	ปากแจ่ม	หน้าเขา	วัดปริมาณน้ำฝนได้ 70 มม.	นางบุญเย็น อ้นชัย
	ชุมพร	พะโต๊ะ	ปากทรง	ตอตั้ง	วัดปริมาณน้ำฝนได้ 43 มม.	นายธิเบก เทพศิริ
	ระนอง	กระบุรี	จ.ป.ร.	นิคมฝั่ง 1	วัดปริมาณน้ำฝนได้ 35 มม.	นายจำลอง พงสุวรรณ
	ตรัง	ห้วยยอด	ปากแจ่ม	ปากแจ่ม	วัดปริมาณน้ำฝนได้ 28 มม.	นายทัศนัย คงแก้ว
	ระนอง	กระบุรี	ลำเลียง	ลำเลียงใน	วัดปริมาณน้ำฝนได้ 20 มม.	นายพงษ์ธนา ปากหวาน
	ชุมพร	ปะทิว	ชุมโค	ดอนทราย	ท้องฟ้าครึ้ม มีเมฆมาก	นายทวี บุญพา
	พัทลุง	กงหรา	คลองทรายขาว	ไร่เหนือ	ท้องฟ้าครึ้ม มีเมฆมาก	นายสมภาค เพชรโชติ
	สตูล	ละงู	น้ำมุด	วังสายทอง	ท้องฟ้าครึ้ม มีเมฆมาก	นายไม พูลภักดี
	ภูเก็ต	เมืองภูเก็ต	กะรน	กะรน	ท้องฟ้าครึ้ม มีเมฆมาก	นางประภา อรุณ
	สุราษฎร์ธานี	คีรีรัฐนิคม	น้ำหัก	ปากพาย	ท้องฟ้าโปร่ง ไม่มีฝนตก	นายชนกพงศ์ ภูช่วยล้ำ
นครศรีธรรมราช	สิชล	เขาน้อย	ยอดน้ำ	ท้องฟ้าโปร่ง ไม่มีฝนตก	นายสุเทพ โมอ่อน	
ตะวันออก	ตราด	เกาะช้าง	หน่วยพิทักษ์อุทยานแห่งชาติที่ กข4(คลองพลู)		วัดปริมาณน้ำฝนได้ 123 มม.	นายฉลอง พันธุนาคิน
	ชลบุรี	บ่อทอง	พลวงทอง	เขาใหญ่	วัดปริมาณน้ำฝนได้ 100 มม.	นายประภาส แซ่อึ้ง
	จันทบุรี	ขลุง	ตรอกนอง	ตรอกนองกลาง	วัดปริมาณน้ำฝนได้ 95 มม.	นายประสูติ จิตวิสุทธิศรี
	ชลบุรี	บ่อทอง	พลวงทอง	หลุมมะนาว	วัดปริมาณน้ำฝนได้ 80 มม.	นางจุฑาทิพย์ จิตรหาญ
	ตราด	บ่อไร่	หนองบอน	คอแล	วัดปริมาณน้ำฝนได้ 35 มม.	นายบุญมั่น ไชยะวงษ์
	จันทบุรี	เขาคิชฌกูฏ	ตะเคียนทอง	ชำเคระห์	ท้องฟ้าครึ้ม ฝนกำลังตก	นายเชิมน วรรณภักดี
	จันทบุรี	มะขาม	ฉมัน	พญาบน	ท้องฟ้าครึ้ม ฝนกำลังตก	นายชุมพร ศรีแก่นจันทร์
	จันทบุรี	เขาคิชฌกูฏ	พลวง	ปากพลวง	ท้องฟ้าครึ้ม มีเมฆมาก	นายจุมพล รุ่งแจ้ง
ระยอง	บ้านค่าย	ชากบก	เจ็ดลูกเนิน	ท้องฟ้าครึ้ม มีเมฆมาก	นายชูเกียรติ บุตรติมาลย์	
กลาง	กาญจนบุรี	สังขละบุรี	หนองลู	หน่วยพิทักษ์ป่าแก่งสะเดา	วัดปริมาณน้ำฝนได้ 30 มม.	นางสมใจ สุขอุดม
	ประจวบคีรีขันธ์	เมือง	บ่อนอก	หนองปู่หลัก	ท้องฟ้าครึ้ม มีฝนตกปรอยๆ	นายปิตรีชัย ปลั่งจิต
	กาญจนบุรี	ทองผาภูมิ	ชะแล	ทิพuye	ท้องฟ้าครึ้ม มีเมฆมาก	นายจ่านงค์ ทองผาไฉไล
	นครนายก	เมือง	สาริกา	สาริกา	ท้องฟ้าครึ้ม ไม่มีฝนตก	นายอ่อน เชียงแสน
สระบุรี	มวกเหล็ก	มิตรภาพ	อมรศรี	ท้องฟ้าครึ้ม ไม่มีฝนตก	นายวิโรจน์ หมวกทอง	
ตะวันออก เฉียงเหนือ	ชัยภูมิ	คอนสาร	ทุ่งพระ	หน่วยพิทักษ์ป่าถ้ำสิงโต	วัดปริมาณน้ำฝนได้ 45 มม.	เจ้าหน้าที่ ทส.
	ชัยภูมิ	คอนสาร	ทุ่งพระ	ขสป.ผาผึ้ง	วัดปริมาณน้ำฝนได้ 2 มม.	นายวรรณชนก สุวรรณกร
	หนองคาย	สังคม	บ้านม่วง	ตาดเสริม	ท้องฟ้าครึ้ม ฝนกำลังตก	นายทรงเดช พลท่า
	อุดรธานี	นาูง	โนนทอง	โสมสวรรค์	ท้องฟ้าครึ้ม ฝนกำลังตก	นายถาวร ประจัญกล้า
	เลย	ภูกระดึง	ศรีฐาน	น้ำพอง	ท้องฟ้าครึ้ม มีเมฆมาก	นายเหลาทอง กันโส
	นครราชสีมา	ปากช่อง	หมูสี	ท่ามะปร่างค์	ท้องฟ้าครึ้ม มีเมฆมาก	นายสมพงษ์ ฉายพิมาย

หมายเหตุ : ศูนย์ปฏิบัติการธรณีพิบัติภัย ได้ประสานงานเครือข่ายเฝ้าระวังแจ้งเตือนธรณีพิบัติภัย จำนวน 47 คน เพื่อรวบรวมข้อมูลในพื้นที่ เพื่อจัดทำรายงานสถานการณ์ธรณีพิบัติภัยประจำวัน วันเสาร์ที่ 1 มิถุนายน พ.ศ. 2567