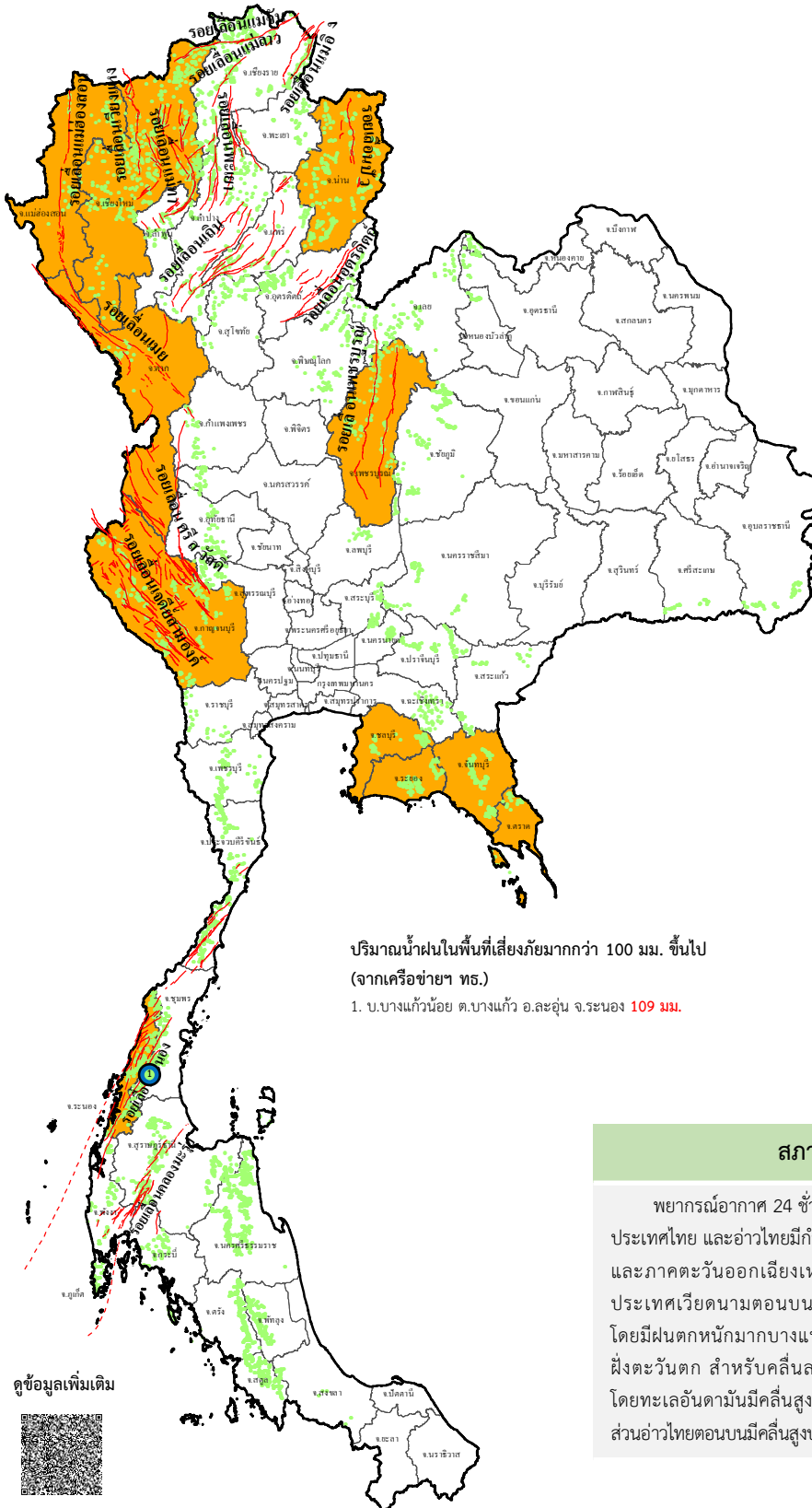




ข่าวประชาสัมพันธ์ กรมทรัพยากรธรณี

รายงานสถานการณ์ธรณีพิบัติภัยประจำวัน
วันจันทร์ที่ 24 มิถุนายน 2567 เวลา 09.00 น.



ประเภทของภัยที่เกิด

คำอธิบายสัญลักษณ์

- พื้นที่เฝ้าระวังแผ่นดินถล่มและน้ำป่าไหลหลากของกรมทรัพยากรธรณี
- พื้นที่ติดตามสถานการณ์ธรณีพิบัติภัยแผ่นดินถล่มและน้ำป่าไหลหลากของกรมทรัพยากรธรณี (11)
- แผ่นดินถล่ม
- จุดเหนือศูนย์เกิดแผ่นดินไหว
- สึนามิ
- หลุมยุบ / ตลิ่งทรุดตัว
- ปริมาณน้ำฝนในพื้นที่เสี่ยงภัยมากกว่า 100 มม. ขึ้นไป (1)
- อาสาสมัครเครือข่ายวัดปริมาณน้ำฝนของกรมทรัพยากรธรณี
- รอยเลื่อนมีพลัง
- รอยเลื่อนมีพลังโดยประมาณ

พื้นที่ติดตามสถานการณ์ธรณีพิบัติภัยแผ่นดินถล่มและน้ำป่าไหลหลากของกรมทรัพยากรธรณี

- เหนือ** ➤ แม่ฮ่องสอน เชียงใหม่ ตาก น่าน เพชรบูรณ์
- กลาง** ➤ กาญจนบุรี
- ตะวันออก** ➤ ไม่มี
- ตะวันออกเฉียงเหนือ** ➤ ไม่มี
- ตะวันออก** ➤ ชลบุรี ระยอง จันทบุรี ตราด
- ใต้** ➤ ระนอง

ปริมาณน้ำฝนในพื้นที่เสี่ยงภัยมากกว่า 100 มม. ขึ้นไป
(จากเครือข่ายฯ ทธ.)
1. บ.บางแก้วน้อย ต.บางแก้ว อ.ละอุ่น จ.ระนอง 109 มม.



สภาพอากาศ (กรมอุตุนิยมวิทยา)

พยากรณ์อากาศ 24 ชั่วโมงข้างหน้า ร้อนชื้นตลอดทั้งวัน มีฝนฟ้าคะนองและลมกระโชกแรงเกิดขึ้นเป็นบริเวณกว้าง โดยเฉพาะภาคเหนือและภาคตะวันออกเฉียงเหนือตอนบน เข้าสู่หย่อมความกดอากาศต่ำบริเวณชายฝั่งประเทศเวียดนามตอนบน ลักษณะเช่นนี้ทำให้ประเทศไทยมีฝนตกหนักหลายพื้นที่ โดยมีฝนตกหนักมากบางแห่งในภาคตะวันออกเฉียงเหนือ ภาคตะวันออก และภาคใต้ฝั่งตะวันตก สำหรับคลื่นลมบริเวณทะเลอันดามันและอ่าวไทยมีกำลังค่อนข้างแรง โดยทะเลอันดามันมีคลื่นสูง 2-3 เมตร บริเวณที่มีฝนฟ้าคะนองคลื่นสูงมากกว่า 3 เมตร ส่วนอ่าวไทยตอนบนมีคลื่นสูงประมาณ 2 เมตร บริเวณที่มีฝนฟ้าคะนองคลื่นสูงมากกว่า 2 เมตร



รายงานสถานการณ์ธรณีพิบัติภัยประจำวัน
วันจันทร์ที่ 24 มิถุนายน พ.ศ. 2567 เวลา 09.00 น.



1. ข่าวประชาสัมพันธ์กรมทรัพยากรธรณี แจ้งเฝ้าระวังแผ่นดินถล่ม

- ไม่มี

2. ธรณีพิบัติภัยภายในประเทศ รอบ 24 ชั่วโมง

2.1 แผ่นดินถล่ม น้ำป่าไหลหลาก ดินไหล หินร่วง รอยแยก และหลุมยุบ

- ไม่มี

2.2 แผ่นดินไหว

- ไม่มี

3. ธรณีพิบัติภัยทั่วโลก รอบ 24 ชั่วโมง ที่มีผลกระทบรุนแรง (แผ่นดินถล่ม ภูเขาไฟระเบิด แผ่นดินไหว สึนามิ หลุมยุบและอื่นๆ)

- ไม่มี

4. แนวทางการบริหาร

กรณีมีฝนตกหนักต่อเนื่อง

- แจ้งอาสาสมัครเครือข่ายในพื้นที่เสี่ยงภัยแผ่นดินถล่มบริเวณภาคเหนือ ภาคตะวันออก ภาคกลาง และภาคใต้ ให้ทำการเฝ้าระวังและติดตามสถานการณ์ธรณีพิบัติภัยแผ่นดินถล่มและน้ำป่าไหลหลากอย่างต่อเนื่อง รวมทั้งการเตรียมความพร้อมรับมือกับสถานการณ์ธรณีพิบัติภัยที่อาจจะขึ้นได้
- หน่วยงานที่เกี่ยวข้องในพื้นที่ติดตามสถานการณ์อย่างใกล้ชิดและต่อเนื่อง หากมีสถานการณ์ธรณีพิบัติภัยเกิดขึ้นในพื้นที่เจ้าหน้าที่ต้องเข้าตรวจสอบพื้นที่เกิดเหตุอย่างทันทั่วๆไปเพื่อสร้างความมั่นใจและให้คำแนะนำเบื้องต้นกับประชาชนในพื้นที่เสี่ยงภัย

5. พื้นที่ติดตามและเฝ้าระวังสถานการณ์ธรณีพิบัติภัยแผ่นดินถล่มและน้ำป่าไหลหลากของกรมทรัพยากรธรณี

- เนื่องจากในพื้นที่เสี่ยงภัยแผ่นดินถล่มมีฝนตกหนัก ประกอบกับมีพื้นที่ลาดชันที่มีความลาดชันมาก น้ำฝนที่อาจก่อให้เกิดแผ่นดินถล่มล่วงหน้า โดยเฉพาะในบริเวณภาคเหนือ จังหวัดแม่ฮ่องสอน เชียงใหม่ ตาก น่าน เพชรบูรณ์ ภาคตะวันออก จังหวัดชลบุรี ระยอง จันทบุรี ตราด ภาคกลาง จังหวัดกาญจนบุรี และภาคใต้ จังหวัดระนอง ศูนย์ปฏิบัติการธรณีพิบัติภัยจึงได้ทำการเฝ้าระวังและติดตามสถานการณ์ธรณีพิบัติภัยแผ่นดินถล่มและน้ำป่าไหลหลากเป็นพิเศษและจะทำการแจ้งอาสาสมัครเครือข่ายในพื้นที่เสี่ยงภัยต่อไป

ข้อมูลสนับสนุนที่ใช้ในการวิเคราะห์ ติดตามและเฝ้าระวังธรณีพิบัติภัยแผ่นดินถล่ม ศูนย์ปฏิบัติการธรณีพิบัติภัย มีดังนี้

• สภาพอากาศ (กรมอุตุนิยมวิทยา)

- พยากรณ์อากาศ 24 ชั่วโมงข้างหน้า มรสุมตะวันตกเฉียงใต้ที่พัดปกคลุมทะเลอันดามัน ประเทศไทย และอ่าวไทยมีกำลังค่อนข้างแรง ประกอบกับแนวร่องมรสุมพาดผ่านภาคเหนือ และภาคตะวันออกเฉียงเหนือตอนบน เข้าสู่หย่อมความกดอากาศต่ำบริเวณชายฝั่งประเทศเวียดนามตอนบน ลักษณะเช่นนี้ทำให้ประเทศไทยมีฝนตกหนักหลายพื้นที่ โดยมีฝนตกหนักมากบางแห่งในภาคตะวันออกเฉียงเหนือ ภาคตะวันออก และภาคใต้ฝั่งตะวันตก สำหรับคลื่นลมบริเวณทะเลอันดามันและอ่าวไทยมีกำลังค่อนข้างแรง โดยทะเลอันดามันมีคลื่นสูง 2-3 เมตร บริเวณที่มีฝนฟ้าคะนองคลื่นสูงมากกว่า 3 เมตร ส่วนอ่าวไทยตอนบนมีคลื่นสูงประมาณ 2 เมตร บริเวณที่มีฝนฟ้าคะนองคลื่นสูงมากกว่า 2 เมตร

- ปริมาณน้ำฝนสูงสุดวัดได้ที่สถานี อบต.ไม้รูด อำเภอคลองใหญ่ จังหวัดตราด 170.4 มม. (ที่มา : กรมอุตุนิยมวิทยา)

• ปริมาณน้ำฝนและเกณฑ์การแจ้งเตือนจากสถานีตรวจติดตามการเคลื่อนตัวของมวลดิน ของกรมทรัพยากรธรณี จำนวน 25 สถานี

- ปริมาณน้ำฝนสูงสุดวัดได้ที่สถานีบ้านภูพิงค์ ตำบลออยสุเทพ อำเภอเมือง จังหวัดเชียงใหม่ 47.6 มม. /ปริมาณน้ำฝนอยู่ในเกณฑ์ปกติ

• พื้นที่คาดการณ์ปริมาณน้ำฝนที่อาจก่อให้เกิดแผ่นดินถล่มล่วงหน้า 3 วัน จากแบบจำลองพื้นที่อ่อนไหวต่อแผ่นดินถล่มแบบพลวัต (AP Model) สำหรับศูนย์ปฏิบัติการธรณีพิบัติภัย

- จังหวัดแม่ฮ่องสอน เชียงใหม่ ตาก น่าน เพชรบูรณ์ ชลบุรี ระยอง จันทบุรี ตราด และกาญจนบุรี / เฝ้าระวังในระยะ 1-2 วัน

หมายเหตุ AP Model เป็นการวิเคราะห์ข้อมูลเชิงสถิติของปริมาณน้ำฝนสะสมและเหตุการณ์แผ่นดินถล่มในอดีตนำมาสร้างเกณฑ์น้ำฝนสะสมวิกฤตสำหรับเฝ้าระวังและแจ้งเตือนภัยแผ่นดินถล่ม ข้อมูลการคาดการณ์ปริมาณน้ำฝนล่วงหน้า 72 ชั่วโมง โดยสถาบันสารสนเทศทรัพยากรน้ำ (องค์การมหาชน) ได้นำมาวิเคราะห์ด้วยแบบจำลอง AP Model เพื่อคาดการณ์พื้นที่ที่จะติดตามเฝ้าระวังธรณีพิบัติภัยแผ่นดินถล่มล่วงหน้า

• ปริมาณน้ำฝนที่วัดได้จากเครือข่ายเฝ้าระวังแจ้งเตือนธรณีพิบัติภัยในรอบ 24 ชั่วโมง (23 มิ.ย. 67 เวลา 07.00 น. – 24 มิ.ย. 67 เวลา 07.00 น.)

ภาค	จังหวัด / อำเภอ / ตำบล / หมู่บ้าน				ข้อมูลปริมาณน้ำฝน (รอบ 24 ชม.)	เครือข่ายฯ ทธ. (ผู้รายงาน)
เหนือ	อุตรดิตถ์	ท่าปลา	ท่าปลา	ผาแก่น	วัดปริมาณน้ำฝนได้ 90 มม.	เครือข่ายฯ ทธ.
	อุตรดิตถ์	ท่าปลา	น้ำหมัน	ผาลาด	วัดปริมาณน้ำฝนได้ 60 มม.	นายสมคิด อินปอก
	พิษณุโลก	นครไทย	บ่อโพธิ์	ป่าปอบิด	วัดปริมาณน้ำฝนได้ 48 มม.	นายสมาน สุทธิ
	อุตรดิตถ์	ท่าปลา	น้ำหมัน	น้ำตะ	วัดปริมาณน้ำฝนได้ 45 มม.	นายประสิทธิ์ ทองหล่อ
	อุตรดิตถ์	ท่าปลา	ร่วมจิต	สระแก้ว	วัดปริมาณน้ำฝนได้ 40 มม.	นายเจริญ ภูง่าว
	พิษณุโลก	ชาติตระการ	หน่วยพิทักษ์ป่าน้ำจวง		วัดปริมาณน้ำฝนได้ 37 มม.	นายลำพูน แดงน้อย
	อุตรดิตถ์	ลับแล	แม่พูล	มหาราช	วัดปริมาณน้ำฝนได้ 30 มม.	นางศิริพิชญ์ จันน้ำท่วม
	อุตรดิตถ์	น้ำปาด	น้ำไคร้	น้ำไคร้	วัดปริมาณน้ำฝนได้ 20 มม.	นายคมเนศ มีนา
	พิษณุโลก	นครไทย	บ่อโพธิ์	ป่าบาง	วัดปริมาณน้ำฝนได้ 20 มม.	นายขวัญชัย แสงบุตรดี
	พิษณุโลก	ชาติตระการ	หน่วยพิทักษ์อุทยานแห่งชาติภูสอยดาว		วัดปริมาณน้ำฝนได้ 20 มม.	นายถึง หมื่นราช
	แพร่	เมือง	สวนเขื่อน	สวนเขื่อน	วัดปริมาณน้ำฝนได้ 15 มม.	นายวรรณรัตน์ สมใจ
	อุตรดิตถ์	น้ำปาด	น้ำไคร้	ห้วยแมง	วัดปริมาณน้ำฝนได้ 15 มม.	นางอรไท ดิละ
	น่าน	เชียงกลาง	เปือ	รัชดา	วัดปริมาณน้ำฝนได้ 10 มม.	นางชฎาพร นันทะยอด
	อุตรดิตถ์	พิชัย	ท่าสัก	เต่าไห	วัดปริมาณน้ำฝนได้ 10 มม.	นายวิชัย วิชัยชัทกะ
	พิษณุโลก	นครไทย	บ่อโพธิ์	เนินสวรรค์	วัดปริมาณน้ำฝนได้ 5 มม.	นายมงคล บุญไทย
	แม่ฮ่องสอน	ปาย	องค์การบริหารส่วนตำบลเมืองแปง		ท้องฟ้าครึ้ม มีฝนตกหนัก	ร.ท.สุทัฬห ราชดี
	พิษณุโลก	เนินมะปราง	ชมพู	ชมพูใต้	ท้องฟ้าครึ้ม มีฝนตกเล็กน้อย	นายจำลอง ชาวสอาด
	แพร่	ลอง	นาอูน่อง	ห้วยทุ่ง	ท้องฟ้าครึ้ม มีฝนตกเล็กน้อย	นายเกษม ผั้นแป้น
	เพชรบูรณ์	หล่มเก่า	ศิลา	ห้วยข่อย	ท้องฟ้าครึ้ม มีฝนตกเล็กน้อย	นายรัฐไทย หอมสิงห์ทอง
	เพชรบูรณ์	หล่มเก่า	บ้านเนิน	โจ๊ะโอะเหนือ	ท้องฟ้าครึ้ม มีฝนตกปรอยๆ	นายทอน กงมนต์
	ตาก	แม่สอด	พระธาตุผาแดง	ถ้ำเสือ	ท้องฟ้าครึ้ม ไม่มีฝนตก	นายชาญชัย พลอยภูผา
	เชียงใหม่	สะเมิง	แม่สาบ	ปางเตม	ท้องฟ้าครึ้ม ไม่มีฝนตก	นายยิ่ง กลั่นอบ
	เชียงใหม่	หางดง	บ้านปง	ปงใต้	ท้องฟ้าครึ้ม ไม่มีฝนตก	นายวรวิทย์ อินก้อน
ใต้	ระนอง	ละอุ่น	บางแก้ว	บางแก้วน้อย	วัดปริมาณน้ำฝนได้ 109 มม.	นายทันวิทย์ เพชรศิริ
	กระบี่	เขาพนม	หน้าเขา	ห้วยน้ำแก้ว	วัดปริมาณน้ำฝนได้ 70 มม.	นายยงยุทธ คงน้อย
	พังงา	กะปง	เหล	ข้างเขือ	วัดปริมาณน้ำฝนได้ 48 มม.	นายจريت แสงทอง
	ระนอง	กระบุรี	ลำเลียง	ห้วยไทรงาม	วัดปริมาณน้ำฝนได้ 47 มม.	นายบุญมี เวียงอินทร์
	ระนอง	กระบุรี	ลำเลียง	ลำเลียงใน	วัดปริมาณน้ำฝนได้ 40 มม.	นายพงษ์ณร ปากหวาน
	ชุมพร	สวี	วิสัยใต้	หาดพริก	วัดปริมาณน้ำฝนได้ 40 มม.	นายทวัฒน์ แดงอ่อน
	กระบี่	เมือง	เขาคราม	ทุ่ง	วัดปริมาณน้ำฝนได้ 39 มม.	นายสมัย ทัดศรี
	ชุมพร	พะโต๊ะ	ปากทรง	ต่อตั้ง	วัดปริมาณน้ำฝนได้ 28 มม.	นายธิเบก เทพศิริ
	ระนอง	กระบุรี	จ.ป.ร.	นิคมฝั่ง 1	วัดปริมาณน้ำฝนได้ 20 มม.	นายจำลอง พวงสุวรรณ
	สุราษฎร์ธานี	คีรีรัฐนิคม	น้ำหัก	ปากพาย	วัดปริมาณน้ำฝนได้ 20 มม.	นายชนกพงศ์ ภูห้วยล่า
	ตรัง	ห้วยยอด	ปากแจ่ม	ลำพะ	วัดปริมาณน้ำฝนได้ 13 มม.	นายพินิจ ชูชั้น
	ตรัง	ห้วยยอด	ปากแจ่ม	ปากแจ่ม	วัดปริมาณน้ำฝนได้ 9 มม.	นายทัศนณะ คงแก้ว
	นครศรีธรรมราช	ลิซล	เขาน้อย	ยอดน้ำ	วัดปริมาณน้ำฝนได้ 7 มม.	นายสุเทพ โมอ่อน
	ระนอง	กระบุรี	จ.ป.ร.	น้ำขาว	ท้องฟ้าครึ้ม มีฝนตก	นายก่อพงศ์ จิตรพรหม

• ปริมาณน้ำฝนที่วัดได้จากเครือข่ายเฝ้าระวังแจ้งเตือนธรณีพิบัติภัยในรอบ 24 ชั่วโมง (23 มิ.ย. 67 เวลา 07.00 น. – 24 มิ.ย. 67 เวลา 07.00 น.)

ภาค	จังหวัด / อำเภอ / ตำบล / หมู่บ้าน				ข้อมูลปริมาณน้ำฝน (รอบ 24 ชม.)	เครือข่ายฯ ทร. (ผู้รายงาน)
ตะวันออก	ปราจีนบุรี	นาดี	แก่งดินสอ	แก่งใหญ่	วัดปริมาณน้ำฝนได้ 50 มม.	นายวิรัตน์ ศรีลาสร้อย
	ตราด	บ่อไร่	หนองบอน	คอแล	วัดปริมาณน้ำฝนได้ 36 มม.	นายบุญมั่น ไชยะวงษ์
	จันทบุรี	ขลุง	ตรอกนอง	ตรอกนองกลาง	วัดปริมาณน้ำฝนได้ 30 มม.	นายประสูติ จิตวิสุทธิศรี
	ตราด	บ่อไร่	ช้างทูน	หนองไม้หอม	วัดปริมาณน้ำฝนได้ 23 มม.	นายชรรชัย โฉมเฉลา
	ฉะเชิงเทรา	ท่าตะเกียบ	คลองตะเกรา	กระบกคู่	ท้องฟ้าครึ้ม ไม่มีฝนตก	นายฉลวย ทองภาพ
	สระแก้ว	วังน้ำเย็น	ทุ่งมหาเจริญ	หนองเรือ	ท้องฟ้าครึ้ม ไม่มีฝนตก	นายวิรัช พงษ์สุวรรณ
	ระยอง	เขาชะเมา	ห้วยทับมอญ	คลองหิน	ท้องฟ้าครึ้ม ไม่มีฝนตก	นางรำพึง ลิขานานนท์
	ชลบุรี	บ่อทอง	พลวงทอง	เขาใหญ่	ท้องฟ้าครึ้ม ไม่มีฝนตก	นายประภาส แซ่อึ้ง
กลาง	กาญจนบุรี	ทองผาภูมิ	บิล็อก	อีต่อง	วัดปริมาณน้ำฝนได้ 40 มม.	นายนิพนธ์ สุนคำ
	กาญจนบุรี	ทองผาภูมิ	ชะแล	ทิพuye	วัดปริมาณน้ำฝนได้ 10 มม.	นายจ่านงค์ ทองผาไฉไล
	นครนายก	เมือง	ศรีนาวา	ไร่	วัดปริมาณน้ำฝนได้ 5 มม.	นายบุญเปี่ยม ปราบพยัคฆ์
	สระบุรี	แก่งคอย	ชะอม	บำรุงธรรม	ท้องฟ้าครึ้ม ไม่มีฝนตก	นายอ๊อต แซ่มพุทรา
	ราชบุรี	สวนผึ้ง	สวนผึ้ง	บ้านทุ่งแฝก	ท้องฟ้าโปร่ง ไม่มีฝนตก	นายประชุม เรืองเดช
	สุพรรณบุรี	ด่านช้าง	ห้วยขมิ้น	น้อยป่าแฝก	ท้องฟ้าโปร่ง ไม่มีฝนตก	นางบุษรา อินทอง
	ลพบุรี	ชัยบาดาล	ชัยนารายณ์	โกรกรกฟ้า	ท้องฟ้าโปร่ง ไม่มีฝนตก	นายละมัย อินทองหลาง
ตะวันออก เฉียงเหนือ	ชัยภูมิ	คอนสาร	หน่วยพิทักษ์ป่าห้วยชู		วัดปริมาณน้ำฝนได้ 40 มม.	นายวรรณชนก สุวรรณกร
	ชัยภูมิ	คอนสาร	หน่วยพิทักษ์ป่าถ้ำสิงโต		วัดปริมาณน้ำฝนได้ 33 มม.	นายวรรณชนก สุวรรณกร
	ชัยภูมิ	คอนสาร	เขตรักษาพันธุ์สัตว์ป่าผาม้าง		วัดปริมาณน้ำฝนได้ 15 มม.	นายวรรณชนก สุวรรณกร
	อุดรธานี	น้ำโสม	น้ำโสม	แสงทองพัฒนา	ท้องฟ้าครึ้ม มีฝนตกเล็กน้อย	นายเสมียน คำใบ
	หนองบัวลำภู	สุวรรณคูหา	บ้านโคก	โคกกลาง	ท้องฟ้าครึ้ม มีฝนตกเล็กน้อย	นายสายเชื่อง เชียงฮาย
	เลย	ภูกระดึง	ศรีฐาน	น้ำพอง	ท้องฟ้าครึ้ม มีฝนตกปรอยๆ	นายเหลาทอง กันโส
	ศรีสะเกษ	ภูสิงห์	ดงรัก	สันติสุข	ท้องฟ้าครึ้ม ไม่มีฝนตก	นางสาวเบญจมาศ ธรรมพร
	อุบลราชธานี	นาจะหลวย	นาจะหลวย	ทุ่งเงิน	ท้องฟ้าครึ้ม ไม่มีฝนตก	นายวีระชัย โกษา

หมายเหตุ : ศูนย์ปฏิบัติการธรณีพิบัติภัย ได้ประสานงานเครือข่ายเฝ้าระวังแจ้งเตือนธรณีพิบัติภัย จำนวน 60 คน เพื่อรวบรวมข้อมูลในพื้นที่ เพื่อจัดทำรายงานสถานการณ์ธรณีพิบัติภัยประจำวันจันทร์ที่ 24 มิถุนายน พ.ศ. 2567