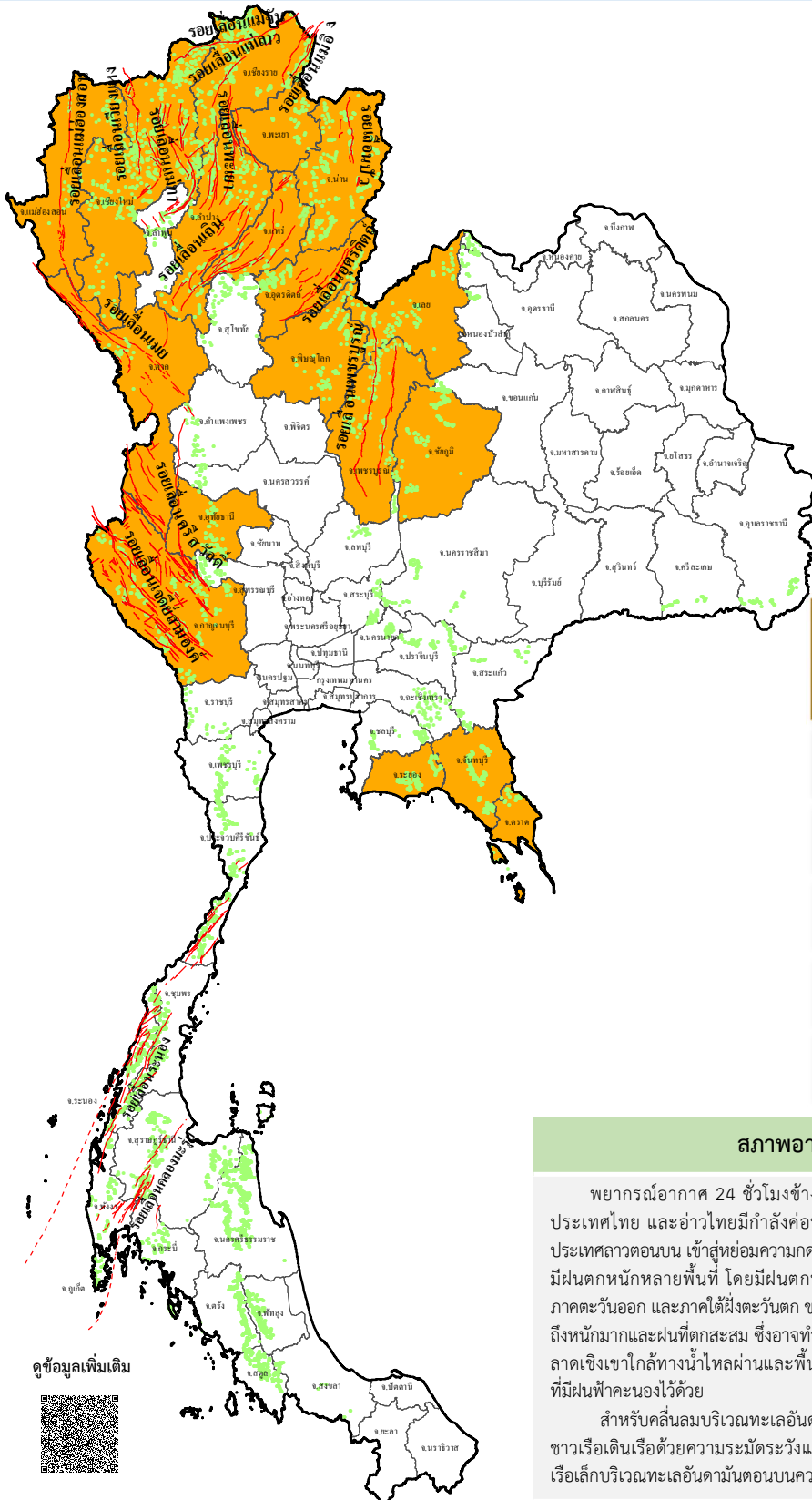




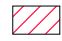








ข่าวประชาสัมพันธ์ กรมทรัพยากรธรณี

รายงานสถานการณ์ธรณีพิบัติภัยประจำวัน
วันอังคารที่ 25 มิถุนายน 2567 เวลา 09.00 น.



ประเภทของภัยที่เกิด

คำอธิบายสัญลักษณ์

-  พื้นที่ผิวดินแตกร้าวแผ่นดินถล่มและน้ำป่าไหลหลากของกรมทรัพยากรธรณี
-  พื้นที่ติดตามสถานการณ์ธรณีพิบัติภัยแผ่นดินถล่มและน้ำป่าไหลหลากของกรมทรัพยากรธรณี (18)
-  แผ่นดินถล่ม
-  จุดเหนือศูนย์เกิดแผ่นดินไหว
-  สึนามิ
-  หลุมยุบ / ตลิ่งทรุดตัว
-  ปริมาณน้ำฝนในพื้นที่เสี่ยงภัยมากกว่า 100 มม. ขึ้นไป
-  อาสาสมัครเครือข่ายวัดปริมาณน้ำฝนของกรมทรัพยากรธรณี
-  รอยเลื่อนมีพลัง
-  รอยเลื่อนมีพลังโดยประมาณ

พื้นที่ติดตามสถานการณ์ธรณีพิบัติภัยแผ่นดินถล่มและน้ำป่าไหลหลากของกรมทรัพยากรธรณี

- เหนือ** ➤ เชียงราย เชียงใหม่ ลำปาง แม่ฮ่องสอน ตาก น่าน พะเยาแพร่ อุดรดิตถ์ พิษณุโลก เพชรบูรณ์ อุทัยธานี
- กลาง** ➤ กาญจนบุรี
- ตะวันออก** ➤ ชัยภูมิ เลย
- ตะวันออกเฉียงเหนือ** ➤ ระยอง จันทบุรี ตราด
- ใต้** ➤ ไม่มี

สภาพอากาศ (กรมอุตุนิยมวิทยา)

พยากรณ์อากาศ 24 ชั่วโมงข้างหน้า มรสุมตะวันตกเฉียงใต้ที่พัดปกคลุมทะเลอันดามัน ประเทศไทย และอ่าวไทยมีกำลังค่อนข้างแรง ประกอบกับร่องมรสุมพาดผ่านภาคเหนือ และประเทศลาวตอนบน เข้าสู่หย่อมความกดอากาศต่ำบริเวณประเทศเวียดนามตอนบน ทำให้ประเทศไทยมีฝนตกหนักหลายพื้นที่ โดยมีฝนตกหนักมากบางแห่งในภาคเหนือ ภาคตะวันออกเฉียงเหนือ ภาคตะวันออก และภาคใต้ฝั่งตะวันตก ขอให้ประชาชนในบริเวณดังกล่าวระวังอันตรายจากฝนตกหนักถึงหนักมากและฝนที่ตกสะสม ซึ่งอาจทำให้เกิดน้ำท่วมฉับพลันและน้ำป่าไหลหลาก โดยเฉพาะพื้นที่ลาดเชิงเขาใกล้ทางน้ำไหลผ่านและพื้นที่ลุ่ม รวมทั้งเพิ่มความระมัดระวังในการสัญจรผ่านบริเวณที่มีฝนฟ้าคะนองไว้ด้วย

สำหรับคลื่นลมบริเวณทะเลอันดามันตอนบนและอ่าวไทยตอนบนมีกำลังค่อนข้างแรง ขอให้ชาวเรือเดินเรือด้วยความระมัดระวังและหลีกเลี่ยงการเดินเรือในบริเวณที่มีฝนฟ้าคะนอง สำหรับเรือเล็กบริเวณทะเลอันดามันตอนบนควรออกจากฝั่ง

ดูข้อมูลเพิ่มเติม





รายงานสถานการณ์ธรณีพิบัติภัยประจำวัน
วันอังคารที่ 25 มิถุนายน พ.ศ. 2567 เวลา 09.00 น.



1. ข่าวประชาสัมพันธ์กรมทรัพยากรธรณี แจ้งเฝ้าระวังแผ่นดินถล่ม

- ไม่มี

2. ธรณีพิบัติภัยภายในประเทศ รอบ 24 ชั่วโมง

2.1 แผ่นดินถล่ม น้ำป่าไหลหลาก ดินโคลน ดินร่วน รอยแยก และหลุมยุบ

- ไม่มี

2.2 แผ่นดินไหว

- ไม่มี

3. ธรณีพิบัติภัยทั่วโลก รอบ 24 ชั่วโมง ที่มีผลกระทบรุนแรง (แผ่นดินถล่ม ภูเขาไฟระเบิด แผ่นดินไหว สึนามิ หลุมยุบและอื่นๆ)

- ไม่มี

4. แนวทางการบริหาร

กรณีมีฝนตกหนักต่อเนื่อง

- แจ้งอาสาสมัครเครือข่ายในพื้นที่เสี่ยงภัยแผ่นดินถล่มบริเวณภาคเหนือ ภาคกลาง ภาคตะวันออก และภาคตะวันออกเฉียงเหนือ ให้ทำการเฝ้าระวังและติดตามสถานการณ์ธรณีพิบัติภัยแผ่นดินถล่มและน้ำป่าไหลหลากอย่างต่อเนื่อง รวมทั้งการเตรียมความพร้อมรับมือกับสถานการณ์ธรณีพิบัติภัยที่อาจจะขึ้นได้
- หน่วยงานที่เกี่ยวข้องในพื้นที่ติดตามสถานการณ์อย่างใกล้ชิดและต่อเนื่อง หากมีสถานการณ์ธรณีพิบัติภัยเกิดขึ้นในพื้นที่ เจ้าหน้าที่ต้องเข้าตรวจสอบพื้นที่เกิดเหตุอย่างทันท่วงทีเพื่อสร้างความมั่นใจและให้คำแนะนำเบื้องต้นกับประชาชนในพื้นที่เสี่ยงภัย

5. พื้นที่ติดตามและเฝ้าระวังสถานการณ์ธรณีพิบัติภัยแผ่นดินถล่มและน้ำป่าไหลหลากของกรมทรัพยากรธรณี

- เนื่องจากในพื้นที่เสี่ยงภัยแผ่นดินถล่มมีฝนตกหนัก ประกอบกับมีพื้นที่คาดการณ์ปริมาณน้ำฝนที่อาจก่อให้เกิดแผ่นดินถล่มล่วงหน้า โดยเฉพาะในบริเวณภาคเหนือ จังหวัดเชียงราย เชียงใหม่ ลำปาง แม่ฮ่องสอน ตาก น่าน พะเยาแพร่ อุตรดิตถ์ พิษณุโลก เพชรบูรณ์ อุทัยธานี ภาคกลาง จังหวัดกาญจนบุรี ภาคตะวันออก จังหวัดระยอง จันทบุรี ตราด และภาคตะวันออกเฉียงเหนือ จังหวัดชัยภูมิ และเลย ศูนย์ปฏิบัติการธรณีพิบัติภัยจึงได้ทำการเฝ้าระวังและติดตามสถานการณ์ธรณีพิบัติภัยแผ่นดินถล่มและน้ำป่าไหลหลากเป็นพิเศษและจะทำการแจ้งอาสาสมัครเครือข่ายในพื้นที่เสี่ยงภัยต่อไป

ข้อมูลสนับสนุนที่ใช้ในการวิเคราะห์ ติดตามและเฝ้าระวังธรณีพิบัติภัยแผ่นดินถล่ม ศูนย์ปฏิบัติการธรณีพิบัติภัย มีดังนี้

• สภาพอากาศ (กรมอุตุนิยมวิทยา)

- พยากรณ์อากาศ 24 ชั่วโมงข้างหน้า มรสุมตะวันตกเฉียงใต้ที่พัดปกคลุมทะเลอันดามัน ประเทศไทย และอ่าวไทยมีกำลังค่อนข้างแรง ประกอบกับร่องมรสุมพาดผ่านภาคเหนือ และประเทศลาวตอนบน เข้าสู่หย่อมความกดอากาศต่ำบริเวณประเทศเวียดนามตอนบน ลักษณะเช่นนี้ทำให้ประเทศไทยมีฝนตกหนักหลายพื้นที่ โดยมีฝนตกหนักมากบางแห่งในภาคเหนือ ภาคตะวันออกเฉียงเหนือ ภาคตะวันออก และภาคใต้ฝั่งตะวันตก ขอให้ประชาชนในบริเวณดังกล่าวระวังอันตรายจากฝนตกหนักถึงหนักมากและฝนที่ตกสะสม ซึ่งอาจทำให้เกิดน้ำท่วมฉับพลันและน้ำป่าไหลหลาก โดยเฉพาะพื้นที่ลาดเชิงเขาใกล้ทางน้ำไหลผ่านและพื้นที่ลุ่ม รวมทั้งเพิ่มความระมัดระวังในการสัญจรผ่านบริเวณที่มีฝนฟ้าคะนองไว้ด้วย สำหรับคลื่นลมบริเวณทะเลอันดามันตอนบนและอ่าวไทยตอนบนมีกำลังค่อนข้างแรง โดยทะเลอันดามันตอนบนมีคลื่นสูง 2-3 เมตร บริเวณที่มีฝนฟ้าคะนองคลื่นสูงมากกว่า 3 เมตร ส่วนอ่าวไทยตอนบนมีคลื่นสูงประมาณ 2 เมตร บริเวณที่มีฝนฟ้าคะนองคลื่นสูงมากกว่า 2 เมตร ขอให้ชาวเรือเดินเรือด้วยความระมัดระวังและหลีกเลี่ยงการเดินเรือในบริเวณที่มีฝนฟ้าคะนอง สำหรับเรือเล็กบริเวณทะเลอันดามันตอนบนควรออกจากฝั่ง

- ปริมาณน้ำฝนสูงสุดวัดได้ที่สถานีบ้านน้ำลาด อำเภอจอมทอง จังหวัดเชียงใหม่ 156.0 มม. (ที่มา : สถาบันสารสนเทศทรัพยากรน้ำ (องค์การมหาชน))

• ปริมาณน้ำฝนและเกณฑ์การแจ้งเตือนจากสถานีตรวจติดตามการเคลื่อนตัวของมวลดิน ของกรมทรัพยากรธรณี จำนวน 25 สถานี

- ปริมาณน้ำฝนสูงสุดวัดได้ที่สถานีบ้านภูพิงค์ ตำบลออยสุเทพ อำเภอเมือง จังหวัดเชียงใหม่ 36.40 มม. /ปริมาณน้ำฝนอยู่ในเกณฑ์ปกติ

• พื้นที่คาดการณ์ปริมาณน้ำฝนที่อาจก่อให้เกิดแผ่นดินถล่มล่วงหน้า 3 วัน จากแบบจำลองพื้นที่อ่อนไหวต่อแผ่นดินถล่มแบบพลวัต (AP Model) สำหรับศูนย์ปฏิบัติการธรณีพิบัติภัย

- จังหวัดเชียงราย เชียงใหม่ ลำปาง แม่ฮ่องสอน ตาก น่าน พะเยาแพร่ อุตรดิตถ์ พิษณุโลก เพชรบูรณ์ อุทัยธานี กาญจนบุรี ระยอง จันทบุรี ตราด ชัยภูมิ และเลย / เฝ้าระวังในระยะ 1-2 วันนี้

หมายเหตุ AP Model เป็นการวิเคราะห์ข้อมูลเชิงสถิติของปริมาณน้ำฝนสะสมและเหตุการณ์แผ่นดินถล่มในอดีตนำมาสร้างเกณฑ์น้ำฝนสะสมวิกฤตสำหรับเฝ้าระวังและแจ้งเตือนภัยแผ่นดินถล่ม ข้อมูลการคาดการณ์ปริมาณน้ำฝนล่วงหน้า 72 ชั่วโมง โดยสถาบันสารสนเทศทรัพยากรน้ำ (องค์การมหาชน) ได้นำมาวิเคราะห์ด้วยแบบจำลอง AP Model เพื่อคาดการณ์พื้นที่ที่จะติดตาม/เฝ้าระวังธรณีพิบัติภัยแผ่นดินถล่มล่วงหน้า

• ปริมาณน้ำฝนที่วัดได้จากเครือข่ายเฝ้าระวังแจ้งเตือนธรณีพิบัติภัยในรอบ 24 ชั่วโมง (24 มิ.ย. 67 เวลา 07.00 น. – 25 มิ.ย. 67 เวลา 07.00 น.)

ภาค	จังหวัด / อำเภอ / ตำบล / หมู่บ้าน				ข้อมูลปริมาณน้ำฝน (รอบ 24 ชม.)	เครือข่ายฯ ทร. (ผู้รายงาน)
เหนือ	พิษณุโลก	ชาติตระการ	บ่อภาค	ลาดเรือ	วัดปริมาณน้ำฝนได้ 72 มม.	นายสมชาย สิบบุญ
	เพชรบูรณ์	วังโป่ง	วังโป่ง	งามตะโก	วัดปริมาณน้ำฝนได้ 60 มม.	นายเจน ขุนทด
	น่าน	เชียงกลาง	เปือ	รัชดา	วัดปริมาณน้ำฝนได้ 58 มม.	นางชฎาพร นันทะยอด
	น่าน	ปัว	สถาน	พรสวรรค์	วัดปริมาณน้ำฝนได้ 45 มม.	นายสมจิต จิตอารี
	เพชรบูรณ์	หล่มเก่า	บ้านเนิน	โจจะโวะเหนือ	วัดปริมาณน้ำฝนได้ 30 มม.	นายทอง กงมนต์
	พะเยา	เมือง	บ้านต้า	ต้าพระแล	วัดปริมาณน้ำฝนได้ 30 มม.	นางเพ็ญจันทร์ ปวนคำ
	อุดรดิตถ์	ท่าปลา	น้ำหมัน	น้ำต๊ะ	วัดปริมาณน้ำฝนได้ 20 มม.	นายไพโรสิทธิ์ แสนหลวง
	ลำพูน	แม่ทา	ทากาศ	ดอยแช่	วัดปริมาณน้ำฝนได้ 19 มม.	นายสุทัศน์ นันตากาศ
	เชียงราย	เชียงของ	เวียง	เวียงแก้ว	วัดปริมาณน้ำฝนได้ 15 มม.	นายณัฐพัชร เกตุโสภาค
	ลำปาง	แจ้ห่ม	แม่สุก	เลาสุ	วัดปริมาณน้ำฝนได้ 15 มม.	นายแก้วมา พุดงาม
	แม่ฮ่องสอน	ปาย	แม่มาเต็ง	หมอแปง	วัดปริมาณน้ำฝนได้ 5 มม.	นายจรูญ แผลงฉาย
	ตาก	พบพระ	คีรีราษฎร์	ใหม่ดินแดง	วัดปริมาณน้ำฝนได้ 5 มม.	นายวีรยุทธ มิ่งมานิต
	เชียงใหม่	สะเมิง	แม่สาบ	ปางเต็ม	ท้องฟ้าครึ้ม ไม่มีฝนตก	นายยิ่ง กลิ่นอบ
	อุทัยธานี	บ้านไร่	เจ้าวัด	บุง	ท้องฟ้าครึ้ม ไม่มีฝนตก	นายสุรโชติ สุขยีน
	แพร่	เด่นชัย	ไทรน้อย	บ่อแก้ว	ท้องฟ้าโปร่ง ไม่มีฝนตก	นายทวี จันทะวงค์
	แพร่	เด่นชัย	ไทรน้อย	ปากปาน	ท้องฟ้าโปร่ง ไม่มีฝนตก	นางพองจันทร์ คำแปงใจ
ใต้	ชุมพร	สวี	วิสัยใต้	หาดพริก	วัดปริมาณน้ำฝนได้ 75 มม.	นายทวัฒน์ แต่งอ่อน
	ระนอง	ละอุ่น	บางแก้ว	บางแก้วน้อย	วัดปริมาณน้ำฝนได้ 60 มม.	นายทันวิทย์ เพชรศิริ
	กระบี่	เขาพนม	หน้าเขา	ห้วยน้ำแก้ว	วัดปริมาณน้ำฝนได้ 50 มม.	นายยงยุทธ คงน้อย
	กระบี่	เมือง	เขาคราม	ทุ่ง	วัดปริมาณน้ำฝนได้ 35 มม.	นายสมัย ทัดศรี
	พังงา	กะปง	เหล	ช้างเขือ	วัดปริมาณน้ำฝนได้ 30 มม.	นายจรีต แสงทอง
	ชุมพร	พะโต๊ะ	ปากทรง	ตอตั้ง	วัดปริมาณน้ำฝนได้ 30 มม.	นายธิเบก เทพศิริ
	สุราษฎร์ธานี	คีรีรัฐนิคม	น้ำหัก	ปากพาย	วัดปริมาณน้ำฝนได้ 27 มม.	นายชนกพงศ์ ภูห้วยล่า
	ตรัง	ห้วยยอด	ปากแจ่ม	ในเขา	วัดปริมาณน้ำฝนได้ 16 มม.	นายสมคิด นาเลื่อน
	นครศรีธรรมราช	สิชล	เขาน้อย	ยอดน้ำ	วัดปริมาณน้ำฝนได้ 5 มม.	นายสุเทพ โมอ่อน
	ภูเก็ต	เมืองภูเก็ต	ราไวย์	ในหาน	ท้องฟ้าครึ้ม มีฝนตกปรอยๆ	นายอวบ จำเริญสุข
สุราษฎร์ธานี	กาญจนดิษฐ์	กรูด	นาปรัง	ท้องฟ้าครึ้ม ไม่มีฝนตก	นายสุนทร เนตรอนันต์	
ตะวันออก	ตราด	บ่อไร่	ช้างทูน	หนองไม้หอม	วัดปริมาณน้ำฝนได้ 46 มม.	นายขรรณชัย โฉมเฉลา
	ตราด	บ่อไร่	หนองบอน	คอแล	วัดปริมาณน้ำฝนได้ 43 มม.	นายบุญมั่น ไชยะวงษ์
	ตราด	บ่อไร่	หนองบอน	คอแล	ท้องฟ้าครึ้ม มีฝนตกปรอยๆ	นางสาววรรณีย์ ไชยะวงษ์
	ระยอง	แกลง	วังห้ว	เนินดินแดง	ท้องฟ้าครึ้ม ไม่มีฝนตก	นายวัชร ประมวล
	จันทบุรี	สอยดาว	ทรายขาว	ตามูล	ท้องฟ้าครึ้ม ไม่มีฝนตก	นางสมบัติ ลาดทอง
	ปราจีนบุรี	เมือง	ดงขี้เหล็ก	ห้วยเกษียรใหญ่	ท้องฟ้าครึ้ม ไม่มีฝนตก	นายสมชาย คำประเสริฐ
กลาง	กาญจนบุรี	ทองผาภูมิ	ชะแล	เกริงกระเวีย	วัดปริมาณน้ำฝนได้ 59 มม.	นายทักษิณ คำวัน
	ราชบุรี	สวนผึ้ง	ตะนาวศรี	ห้วยน้ำหนัก	ท้องฟ้าครึ้ม มีฝนตกปรอยๆ	นายพิณโย จำปาทอง
	ประจวบคีรีขันธ์	กุยบุรี	หาดขาม	ยางชุม	ท้องฟ้าครึ้ม มีฝนตกปรอยๆ	นายจำรูญ สะลาคำ
	กาญจนบุรี	ด่านมะขามเตี้ย	จรเข้เผือก	ไทรทอง	ท้องฟ้าครึ้ม ไม่มีฝนตก	นางกาญจนา เอื้อจิตร์วิกุล
	นครนายก	เมือง	ศรีนาวา	ไร่	ท้องฟ้าครึ้ม ไม่มีฝนตก	นายบุญเปี่ยม ปราบพยัคฆ์
ตะวันออก เฉียงเหนือ	หนองคาย	สังคม	สังคม	ผาแดง	ท้องฟ้าครึ้ม มีฝนตกปรอยๆ	นายเอกพงษ์ คำภาโคตร
	เลย	วังสะพุง	เขาหลวง	นาชำแซง	ท้องฟ้าครึ้ม มีฝนตกปรอยๆ	นายวัชรพงษ์ บัวบานบุตร
	นครราชสีมา	สีคิ้ว	คลองไผ่	เขายายเที่ยงใต้	ท้องฟ้าครึ้ม ไม่มีฝนตก	นางสาวปราณี โตะมุดบำรุง
	อุบลราชธานี	น้ำยืน	สีวิเชียร	สีวิเชียร	ท้องฟ้าครึ้ม ไม่มีฝนตก	นายเปี้ย ทองทับ
	ชัยภูมิ	คอนสาร	คอนสาร	คอนสาร	ท้องฟ้าครึ้ม ไม่มีฝนตก	นายบุญเหลือ ภูมิคอนสาร

หมายเหตุ : ศูนย์ปฏิบัติการธรณีพิบัติภัย ได้ประสานงานเครือข่ายเฝ้าระวังแจ้งเตือนธรณีพิบัติภัย จำนวน 43 คน เพื่อรวบรวมข้อมูลในพื้นที่ เพื่อจัดทำรายงานสถานการณ์ธรณีพิบัติภัยประจำวันอังคารที่ 25 มิถุนายน พ.ศ. 2567