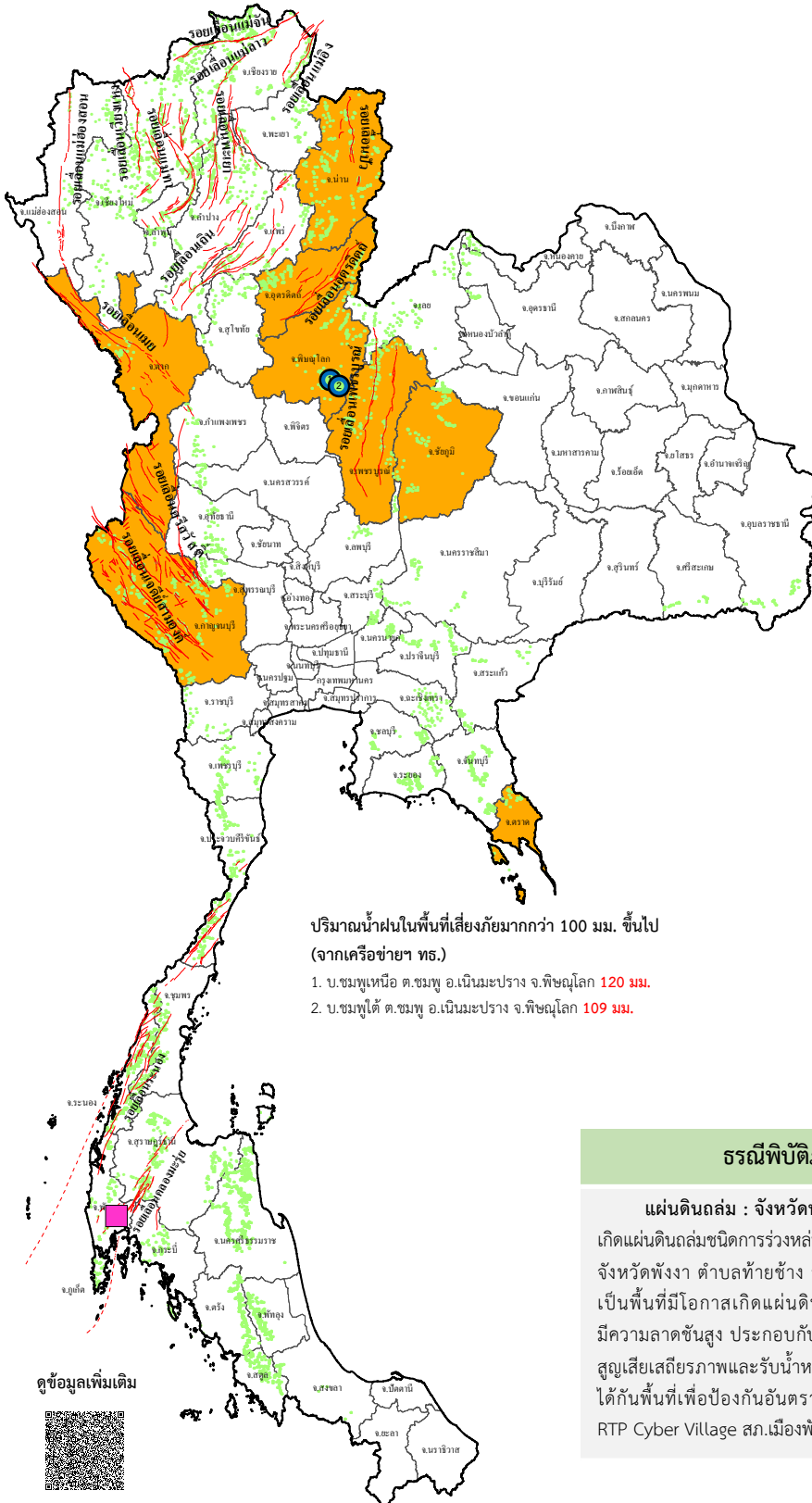




# ข่าวประชาสัมพันธ์ กรมทรัพยากรธรณี

รายงานสถานการณ์ธรณีพิบัติภัยประจำวัน  
วันพฤหัสบดีที่ 27 มิถุนายน 2567 เวลา 09.00 น.



## ประเภทของภัยที่เกิด

- คำอธิบายสัญลักษณ์**
- พื้นที่เฝ้าระวังแผ่นดินถล่มและน้ำป่าไหลหลากของกรมทรัพยากรธรณี
  - พื้นที่ติดตามสถานการณ์ธรณีพิบัติภัยแผ่นดินถล่มและน้ำป่าไหลหลากของกรมทรัพยากรธรณี (8)
  - แผ่นดินถล่ม (1)
  - จุดเหนือศูนย์เกิดแผ่นดินไหว
  - สึนามิ
  - หลุมยุบ / ตลิ่งทรุดตัว
  - ปริมาณน้ำฝนในพื้นที่เสี่ยงภัยมากกว่า 100 มม. ขึ้นไป (2)
  - อาสาสมัครเครือข่ายวัดปริมาณน้ำฝนของกรมทรัพยากรธรณี
  - รอยเลื่อนมีพลัง
  - รอยเลื่อนมีพลังโดยประมาณ

## พื้นที่ติดตามสถานการณ์ธรณีพิบัติภัยแผ่นดินถล่มและน้ำป่าไหลหลากของกรมทรัพยากรธรณี

- เหนือ** ➢ ตาก น่าน พิชณุโลก อุตรดิตถ์ เพชรบูรณ์
- กลาง** ➢ กาญจนบุรี
- ตะวันออก** ➢ ชัยภูมิ
- เฉียงเหนือ** ➢ ตราด
- ใต้** ➢ ไม่มี

ปริมาณน้ำฝนในพื้นที่เสี่ยงภัยมากกว่า 100 มม. ขึ้นไป (จากเครือข่ายฯ ทธ.)

1. บ.ชมพู่เหนือ ต.ชมพู่ อ.เนินมะปราง จ.พิษณุโลก **120 มม.**
2. บ.ชมพู่ใต้ ต.ชมพู่ อ.เนินมะปราง จ.พิษณุโลก **109 มม.**



## ธรณีพิบัติภัยภายในประเทศ รอบ 24 ชั่วโมง

**แผ่นดินถล่ม :** จังหวัดพังงา วันที่ 26 มิ.ย.67 ช่วงเวลาประมาณ 03.00 - 05.00 น. เกิดแผ่นดินถล่มชนิดการร่วงหล่นของหิน (Rock fall) บริเวณภายในสวนสมเด็จพระศรีนครินทร์ จังหวัดพังงา ตำบลท้ายช้าง อำเภอเมือง จังหวัดพังงา สาเหตุเนื่องจากบริเวณดังกล่าวเป็นพื้นที่มีโอกาสเกิดแผ่นดินถล่มระดับปานกลาง ลักษณะทางธรณีวิทยาเป็นหินปูน มีความลาดชันสูง ประกอบกับมีฝนตกสะสมติดต่อกันตลอดสัปดาห์ที่ผ่านมา ทำให้ชั้นหินสูญเสียเสถียรภาพและรับน้ำหนักไม่ไหว จึงเกิดการถล่มลงมา เบื้องต้นเจ้าหน้าที่ที่เกี่ยวข้องได้กั้นพื้นที่เพื่อป้องกันอันตราย และห้ามเข้าใกล้พื้นที่แล้ว (ที่มา : เทศบาลเมืองพังงา, RTP Cyber Village สก.เมืองพังงา และกรมทรัพยากรธรณี)



รายงานสถานการณ์ธรณีพิบัติภัยประจำวัน  
วันพฤหัสบดีที่ 27 มิถุนายน พ.ศ. 2567 เวลา 09.00 น.



1. ข่าวประชาสัมพันธ์กรมทรัพยากรธรณี แจ้งเฝ้าระวังแผ่นดินถล่ม

- ไม่มี

2. ธรณีพิบัติภัยภายในประเทศ รอบ 24 ชั่วโมง

2.1 แผ่นดินถล่ม น้ำป่าไหลหลาก ดินโคลน ดินร่วน รอยแยก และหลุมยุบ

- แผ่นดินถล่ม : จังหวัดพังงา วานนี้ (26 มิ.ย 67) ช่วงเวลาประมาณ 03.00 - 05.00 น. เกิดแผ่นดินถล่มชนิดการร่วงหล่นของหิน (Rock fall) บริเวณภายในสวนสมเด็จพระศรีนครินทร์จังหวัดพังงา ต.ท้ายช้าง อ.เมือง จ.พังงา สาเหตุเนื่องจากบริเวณดังกล่าวเป็นพื้นที่ที่มีโอกาสเกิดแผ่นดินถล่มระดับปานกลาง ลักษณะทางธรณีวิทยาเป็นหินปูนมีความลาดชันสูง ประกอบกับมีฝนตกสะสมติดต่อกันตลอดสัปดาห์ที่ผ่านมา ทำให้ชั้นหินสูญเสียเสถียรภาพและรับน้ำหนักไม่ไหว จึงเกิดการถล่มลงมา เบื้องต้นเจ้าหน้าที่ที่เกี่ยวข้องได้กันพื้นที่เพื่อป้องกันอันตรายและห้ามเข้าใกล้พื้นที่แล้ว (ที่มา : เทศบาลเมืองพังงา, RTP Cyber Village สภ.เมืองพังงา และกรมทรัพยากรธรณี)

2.2 แผ่นดินไหว

- ไม่มี

3. ธรณีพิบัติภัยทั่วโลก รอบ 24 ชั่วโมง ที่มีผลกระทบรุนแรง (แผ่นดินถล่ม ภูเขาไฟระเบิด แผ่นดินไหว สึนามิ หลุมยุบและอื่นๆ)

- ไม่มี

4. แนวทางการบริหาร

กรณีมีฝนตกหนักต่อเนื่อง

- แจ้งอาสาสมัครเครือข่ายในพื้นที่เสี่ยงภัยแผ่นดินถล่มบริเวณภาคเหนือ ภาคกลาง ภาคตะวันออก และภาคตะวันออกเฉียงเหนือ ให้ทำการเฝ้าระวังและติดตามสถานการณ์ธรณีพิบัติภัยแผ่นดินถล่มและน้ำป่าไหลหลากอย่างต่อเนื่อง รวมทั้งการเตรียมความพร้อมรับมือกับสถานการณ์ธรณีพิบัติภัยที่อาจเกิดขึ้นได้
- หน่วยงานที่เกี่ยวข้องในพื้นที่ติดตามสถานการณ์อย่างใกล้ชิดและต่อเนื่อง หากมีสถานการณ์ธรณีพิบัติภัยเกิดขึ้นในพื้นที่เจ้าหน้าที่ต้องเข้าตรวจสอบพื้นที่เกิดเหตุอย่างทันทั่วถึงเพื่อสร้างความมั่นใจและให้คำแนะนำเบื้องต้นกับประชาชนในพื้นที่เสี่ยงภัย

5. พื้นที่ติดตามและเฝ้าระวังสถานการณ์ธรณีพิบัติภัยแผ่นดินถล่มและน้ำป่าไหลหลากของกรมทรัพยากรธรณี

- เนื่องจากในพื้นที่เสี่ยงภัยแผ่นดินถล่มมีฝนตกหนัก ประกอบกับมีพื้นที่คาดการณ์ปริมาณน้ำฝนที่อาจก่อให้เกิดแผ่นดินถล่มล่วงหน้า โดยเฉพาะในบริเวณภาคเหนือ จังหวัดตาก น่าน อุตรดิตถ์ พิษณุโลก เพชรบูรณ์ ภาคกลาง จังหวัดกาญจนบุรี ภาคตะวันออก จังหวัดตราด และภาคตะวันออกเฉียงเหนือ จังหวัดชัยภูมิ ศูนย์ปฏิบัติการธรณีพิบัติภัยจึงได้ทำการเฝ้าระวังและติดตามสถานการณ์ธรณีพิบัติภัยแผ่นดินถล่มและน้ำป่าไหลหลากเป็นพิเศษและจะทำการแจ้งอาสาสมัครเครือข่ายในพื้นที่เสี่ยงภัยต่อไป

ข้อมูลสนับสนุนที่ใช้ในการวิเคราะห์ ติดตามและเฝ้าระวังธรณีพิบัติภัยแผ่นดินถล่ม ศูนย์ปฏิบัติการธรณีพิบัติภัย มีดังนี้

• สภาพอากาศ (กรมอุตุนิยมวิทยา)

- พยากรณ์อากาศ 24 ชั่วโมงข้างหน้า ร่องมรสุมพาดผ่านภาคเหนือ และภาคตะวันออกเฉียงเหนือตอนบน ในขณะที่มรสุมตะวันตกเฉียงใต้กำลังค่อนข้างแรงที่พัดปกคลุมทะเลอันดามัน ภาคใต้ และอ่าวไทยเริ่มมีกำลังอ่อนลง ลักษณะเช่นนี้ทำให้ประเทศไทยตอนบนยังคงมีฝนตกหนักบางแห่งในภาคเหนือ และภาคตะวันออกเฉียงเหนือ ส่วนภาคใต้มีฝนฟ้าคะนองบางพื้นที่ ขอให้ประชาชนในบริเวณดังกล่าวระวังอันตรายจากฝนตกหนักและฝนที่ตกสะสม ซึ่งอาจทำให้เกิดน้ำท่วมฉับพลันและน้ำป่าไหลหลาก โดยเฉพาะพื้นที่ลาดเชิงเขาใกล้ทางน้ำไหลผ่านและพื้นที่ลุ่มไว้ด้วย สำหรับคลื่นลมบริเวณทะเลอันดามันและอ่าวไทยมีกำลังอ่อนลง โดยทะเลอันดามันตอนบนมีคลื่นสูง 1-2 เมตร บริเวณที่มีฝนฟ้าคะนองคลื่นสูงมากกว่า 2 เมตร ส่วนทะเลอันดามันตอนล่างและอ่าวไทยมีคลื่นสูงประมาณ 1 เมตร บริเวณที่มีฝนฟ้าคะนองคลื่นสูงมากกว่า 1 เมตร ขอให้ชาวเรือในบริเวณดังกล่าวเดินเรือด้วยความระมัดระวังและหลีกเลี่ยงการเดินเรือในบริเวณที่มีฝนฟ้าคะนองไว้ด้วย

- ปริมาณน้ำฝนสูงสุดวัดได้ที่สถานีอำเภอเมือง จังหวัดหนองคาย 95.0 มม. (ที่มา : สถาบันสารสนเทศทรัพยากรน้ำ (องค์การมหาชน))

• ปริมาณน้ำฝนและเกณฑ์การแจ้งเตือนจากสถานีตรวจติดตามการเคลื่อนตัวของมวลดิน ของกรมทรัพยากรธรณี จำนวน 25 สถานี

- ปริมาณน้ำฝนสูงสุดวัดได้ที่สถานีบ้านนาออก ตำบลภูฟ้า อำเภอบ่อเกลือ จังหวัดน่าน 64.2 มม. /ปริมาณน้ำฝนอยู่ในเกณฑ์เฝ้าระวัง

• พื้นที่คาดการณ์ปริมาณน้ำฝนที่อาจก่อให้เกิดแผ่นดินถล่มล่วงหน้า 3 วัน จากแบบจำลองพื้นที่อ่อนไหวต่อแผ่นดินถล่มแบบพลวัต (AP Model) สำหรับศูนย์ปฏิบัติการธรณีพิบัติภัย

- จังหวัดตาก น่าน อุตรดิตถ์ พิษณุโลก เพชรบูรณ์ กาญจนบุรี ตราด และชัยภูมิ / เฝ้าระวังในระยะ 1-2 วัน

หมายเหตุ AP Model เป็นการวิเคราะห์ข้อมูลเชิงสถิติของปริมาณน้ำฝนสะสมและเหตุการณ์แผ่นดินถล่มในอดีตนำมาสร้างเกณฑ์น้ำฝนสะสมวิกฤตสำหรับเฝ้าระวังและแจ้งเตือนภัยแผ่นดินถล่ม ข้อมูลการคาดการณ์ปริมาณน้ำฝนล่วงหน้า 72 ชั่วโมง โดยสถาบันสารสนเทศทรัพยากรน้ำ (องค์การมหาชน) ได้นำมาวิเคราะห์ด้วยแบบจำลอง AP Model เพื่อคาดการณ์พื้นที่ที่จะติดตามเฝ้าระวังธรณีพิบัติภัยแผ่นดินถล่มล่วงหน้า

• ปริมาณน้ำฝนที่วัดได้จากเครือข่ายเฝ้าระวังแจ้งเตือนธรณีพิบัติภัยในรอบ 24 ชั่วโมง (26 มิ.ย. 67 เวลา 07.00 น. – 27 มิ.ย. 67 เวลา 07.00 น.)

ภาค	จังหวัด / อำเภอ / ตำบล / หมู่บ้าน				ข้อมูลปริมาณน้ำฝน (รอบ 24 ชม.)	เครือข่ายฯ ทร. (ผู้รายงาน)
เหนือ	พิษณุโลก	เนินมะปราง	ชมพู	ชมพูเหนือ	วัดปริมาณน้ำฝนได้ 120 มม.	นายพีระพงษ์ สุขหมอน
	พิษณุโลก	เนินมะปราง	ชมพู	ชมพูใต้	วัดปริมาณน้ำฝนได้ 109 มม.	นายจำลอง ขาวสอาด
	พิษณุโลก	วังทอง	วังนกแอ่น	น้ำพรหม	วัดปริมาณน้ำฝนได้ 68 มม.	นายสมพงษ์ พิมพ์เสน
	เชียงใหม่	ฝาง	แม่ฮอน	ยาง	วัดปริมาณน้ำฝนได้ 42 มม.	นายรุ่งภพ ศิริเลิศมงคล
	พิษณุโลก	ชาติตระการ	ชาติตระการ	โคกผักหวาน	วัดปริมาณน้ำฝนได้ 38 มม.	นายลำไพโรจน์ จันทะคุณ
	น่าน	ปัว	สถาน	พรสวรรค์	วัดปริมาณน้ำฝนได้ 35 มม.	นายสมจิต จิตอารี
	เพชรบูรณ์	หล่มเก่า	บ้านเนิน	โจ๊ะโหวะเหนือ	วัดปริมาณน้ำฝนได้ 20 มม.	นายทอง กงมนต์
	อุดรดิตถ์	ลับแล	แม่พูล	หัวดง	วัดปริมาณน้ำฝนได้ 20 มม.	นายวิชัย โสดา
	เชียงใหม่	สะเมิง	แม่สาบ	ปางเต๋ม	วัดปริมาณน้ำฝนได้ 15 มม.	นายยิ่ง กลิ่นอบ
	พิษณุโลก	ชาติตระการ	บ่อภาค	หน่วยพิทักษ์ป่าน้ำคับ	วัดปริมาณน้ำฝนได้ 8 มม.	นายสวัสดิ์ โตจำปา
	แพร่	เมือง	สวนเขื่อน	สวนเขื่อน	วัดปริมาณน้ำฝนได้ 8 มม.	นายวรรณรัตน์ สมใจ
	แพร่	ลอง	บ่อเหล็กทอง	นาตุ้ม	วัดปริมาณน้ำฝนได้ 5 มม.	นายสรัด รัตนชาคร
	เชียงราย	แม่ฟ้าหลวง	แม่สลองใน	ห้วยมู	ท้องฟ้าครึ้ม มีฝนตกปรอยๆ	นายเอกชัย ลภัสศักดิ์กุล
	เชียงใหม่	หางดง	บ้านปาง	ปางใต้	ท้องฟ้าครึ้ม ไม่มีฝนตก	นายวรวิทย์ อินก้อ
	น่าน	ปัว	อวน	ดอนน้ำยาว	ท้องฟ้าครึ้ม ไม่มีฝนตก	นายบรรจง มีบุญ
	พะเยา	เชียงคำ	แม่ลาว	แฮะ	ท้องฟ้าครึ้ม ไม่มีฝนตก	นายเอกสิทธิ์ มีสุข
	ตาก	แม่ระมาด	พระธาตุ	ทุ่งมะขามป้อม	ท้องฟ้าครึ้ม ไม่มีฝนตก	นายทวีศักดิ์ ยาวิใจ
		แม่ฮ่องสอน	ปาย	ทุ่งยาว	ทุ่งยาวเหนือ	ท้องฟ้าโปร่ง ไม่มีฝนตก
ใต้	ระนอง	กระบุรี	ลำเลียง	ห้วยไทรงาม	ท้องฟ้าโปร่ง ไม่มีฝนตก	นายบุญมี วียงอินทร์
	ระนอง	กระบุรี	ลำเลียง	ลำเลียงใน	ท้องฟ้าโปร่ง ไม่มีฝนตก	นายพงษ์ณรดา ปากหวาน
	ระนอง	กระบุรี	จ.ป.ร.	นิคมฝั่ง 1	ท้องฟ้าโปร่ง ไม่มีฝนตก	นายจำลอง พงษ์สุวรรณ
	สุราษฎร์ธานี	คีรีรัฐนิคม	น้ำหัก	ปากพาย	ท้องฟ้าโปร่ง ไม่มีฝนตก	นายชนกพงศ์ ภูห้วยล้า
	นครศรีธรรมราช	สิชล	เขาน้อย	ยอดน้ำ	ท้องฟ้าโปร่ง ไม่มีฝนตก	นายสุเทพ โมอ่อน
	พังงา	กะปง	เหล	ช้างเขือ	ท้องฟ้าโปร่ง ไม่มีฝนตก	นายจรีต แสงทอง
	พัทลุง	ศรีนครินทร์	ลำสินธุ์	โตน	ท้องฟ้าโปร่ง ไม่มีฝนตก	นายวิโรจน์ ทองคำ
	ตรัง	ห้วยยอด	ปากแจ่ม	ในเขา	ท้องฟ้าโปร่ง ไม่มีฝนตก	นายสมคิด นาเลื่อน
ตะวันออก	ชลบุรี	บ่อทอง	พลวงทอง	เขาใหญ่	ท้องฟ้าครึ้ม ไม่มีฝนตก	นายประภาส แซ่อึ้ง
	จันทบุรี	ขลุง	ตรอกนอง	ตรอกนองกลาง	ท้องฟ้าครึ้ม ไม่มีฝนตก	นายประสูติ จิตวิสุทธิศรี
	ระยอง	บ้านค่าย	ชากบก	เจ็ดลูกเนิน	ท้องฟ้าครึ้ม ไม่มีฝนตก	นายชูเกียรติ บุตรติมาลย์
	ระยอง	บ้านค่าย	ชากบก	หนองหัวัว	ท้องฟ้าโปร่ง ไม่มีฝนตก	นายณรงค์ สมรมิตร
	ตราด	เกาะช้าง	หน่วยพิทักษ์อุทยานแห่งชาติที่ กช4(คลองพลู)		ท้องฟ้าโปร่ง ไม่มีฝนตก	นายฉลอง พันธุนาคิน
กลาง	กาญจนบุรี	ทองผาภูมิ	ปิฉือก	อีต่อง	วัดปริมาณน้ำฝนได้ 27 มม.	นายนิพนธ์ สุนคำ
	ราชบุรี	สวนผึ้ง	สวนผึ้ง	ทุ่งแฝก	วัดปริมาณน้ำฝนได้ 20 มม.	นายประชุม เรืองเดช
	นครนายก	บ้านนา	เขาเพิ่ม	คลองสีเสียด	วัดปริมาณน้ำฝนได้ 10 มม.	นายเอนก อินทรสิงห์
	กาญจนบุรี	ทองผาภูมิ	ชะแล	เกริงกระเวีย	วัดปริมาณน้ำฝนได้ 8 มม.	นายทักษิณ คำวัน
	เพชรบุรี	แก่งกระจาน	ป่าเต็ง	ปางไม้	ท้องฟ้าครึ้ม ไม่มีฝนตก	นายปรีชา ปานสวย
	สระบุรี	มวกเหล็ก	มิตรภาพ	คลองระบั้ง	ท้องฟ้าครึ้ม ไม่มีฝนตก	นายอุทัย ศรีสุริยพงศ์
	ประจวบคีรีขันธ์	ทับสะแก	ห้วยยาง	ทุ่งยาว	ท้องฟ้าโปร่ง ไม่มีฝนตก	นายทวีศิลป์ วงแหวน
	ลพบุรี	ชัยบาดาล	ชัยนารายณ์	โกรกรักฟ้า	ท้องฟ้าโปร่ง ไม่มีฝนตก	นายละมัย อินทองกลาง
ตะวันออก เฉียงเหนือ	อุดรธานี	น้ำโสม	น้ำโสม	แสงทองพัฒนา	วัดปริมาณน้ำฝนได้ 50 มม.	นายเสมีน คำใบ
	อุบลราชธานี	น้ำยืน	สิวีเชียร	สิวีเชียร	วัดปริมาณน้ำฝนได้ 28 มม.	นายเปี้ย ทองทับ
	ศรีสะเกษ	ภูสิงห์	ไพรพัฒนา	ไพรพัฒนา	วัดปริมาณน้ำฝนได้ 2 มม.	นายศักดิ์สิทธิ์ ท้องนรินทร์
	หนองบัวลำภู	สุวรรณคูหา	บุญทัน	แสงอรุณ	ท้องฟ้าครึ้ม ไม่มีฝนตก	นางวงศ์เดือน เกาถาวงค์
	หนองคาย	สังคม	แก้งไก่อ	โรงเรียนสังคม	ท้องฟ้าครึ้ม ไม่มีฝนตก	นายสุทัศน์ ใจขาน
	ขอนแก่น	ภูผามาน	วังสวาบ	หนองแห้ว	ท้องฟ้าโปร่ง ไม่มีฝนตก	นายเมื่องสิงห์ มงคล

หมายเหตุ : ศูนย์ปฏิบัติการธรณีพิบัติภัย ได้ประสานงานเครือข่ายเฝ้าระวังแจ้งเตือนธรณีพิบัติภัย จำนวน 45 คน เพื่อรวบรวมข้อมูลในพื้นที่ เพื่อจัดทำรายงานสถานการณ์ธรณีพิบัติภัยประจำวัน วันพฤหัสบดีที่ 27 มิถุนายน พ.ศ. 2567