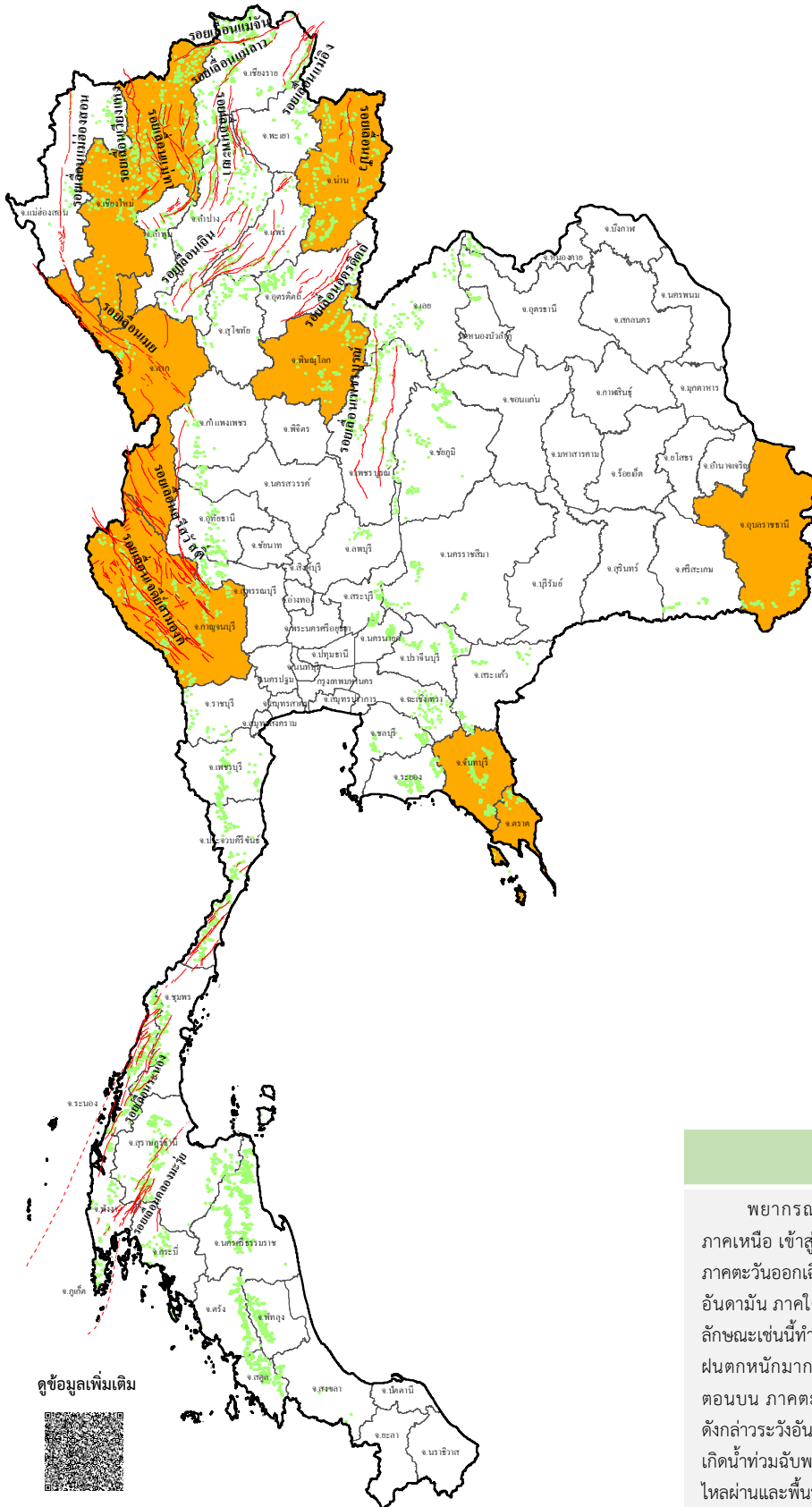




ข่าวประชาสัมพันธ์ กรมทรัพยากรธรณี

รายงานสถานการณ์ธรณีพิบัติภัยประจำวัน
วันอังคารที่ 16 กรกฎาคม 2567 เวลา 09.00 น.



ประเภทของภัยที่เกิด

คำอธิบายสัญลักษณ์

- พื้นที่เฝ้าระวังแผ่นดินถล่มและน้ำป่าไหลหลากของกรมทรัพยากรธรณี
- พื้นที่ติดตามสถานการณ์ธรณีพิบัติภัยแผ่นดินถล่มและน้ำป่าไหลหลากของกรมทรัพยากรธรณี (B)
- แผ่นดินถล่ม
- จุดเหนือศูนย์ยกแผ่นดินไหว
- สีนามิ
- หลุมยุบ / ตลิ่งทรุดตัว
- ปริมาณน้ำฝนในพื้นที่เสี่ยงภัยมากกว่า 100 มม. ขึ้นไป
- อาสาสมัครเครือข่ายวัดปริมาณน้ำฝนของกรมทรัพยากรธรณี
- รอยเลื่อนมีพลัง
- รอยเลื่อนมีพลังโดยประมาณ

พื้นที่ติดตามสถานการณ์ธรณีพิบัติภัยแผ่นดินถล่มและน้ำป่าไหลหลากของกรมทรัพยากรธรณี

- เหนือ** ➤ ตาก เชียงใหม่ น่าน พิชญ์โลก
- กลาง** ➤ กาญจนบุรี
- ตะวันออก** ➤ อุบลราชธานี
- ตะวันออก** ➤ จันทบุรี ตราด
- ใต้** ➤ ไม่มี

สภาพอากาศ (กรมอุตุนิยมวิทยา)

พยากรณ์อากาศ 24 ชั่วโมงข้างหน้า ร่องมรสุมกำลังแรงพาดผ่านภาคเหนือ เข้าสู่หย่อมความกดอากาศต่ำกำลังแรงบริเวณด้านตะวันออกของภาคตะวันออกเฉียงเหนือ ประกอบกับมรสุมตะวันตกเฉียงใต้ที่พัดปกคลุมทะเลอันดามัน ภาคใต้ อ่าวไทย ภาคกลาง และภาคตะวันออกมีกำลังค่อนข้างแรง ลักษณะเช่นนี้ทำให้ประเทศไทยมีฝนฟ้าคะนองและมีฝนตกหนักบางแห่ง โดยมีฝนตกหนักมากบางพื้นที่ในภาคเหนือ ภาคตะวันออกเฉียงเหนือ ภาคกลาง ตอนบน ภาคตะวันออก และภาคใต้ฝั่งตะวันตก ขอให้ประชาชนในบริเวณดังกล่าวระวังอันตรายจากฝนตกหนักถึงหนักมากและพื้นที่ที่สะสม ซึ่งอาจทำให้เกิดน้ำท่วมฉับพลันและน้ำป่าไหลหลาก โดยเฉพาะพื้นที่ลาดเชิงเขาใกล้ทางน้ำไหลผ่านและพื้นที่ลุ่มในระยะนี้ไว้ด้วย





รายงานสถานการณ์ธรณีพิบัติภัยประจำวัน
วันอังคารที่ 16 กรกฎาคม พ.ศ. 2567 เวลา 09.00 น.



1. ข่าวประชาสัมพันธ์กรมทรัพยากรธรณี แจ้งเฝ้าระวังแผ่นดินถล่ม

- ไม่มี

2. ธรณีพิบัติภัยภายในประเทศ รอบ 24 ชั่วโมง

2.1 แผ่นดินถล่ม น้ำป่าไหลหลาก ดินโคลน หินร่วง รอยแยก และหลุมยุบ

- ไม่มี

2.2 แผ่นดินไหว

- ไม่มี

3. ธรณีพิบัติภัยทั่วโลก รอบ 24 ชั่วโมง ที่มีผลกระทบรุนแรง (แผ่นดินถล่ม ภูเขาไฟระเบิด แผ่นดินไหว สึนามิ หลุมยุบและอื่นๆ)

- ไม่มี

4. แนวทางการบริหาร

กรณีมีฝนตกหนักต่อเนื่อง

- แจ้งอาสาสมัครเครือข่ายในพื้นที่เสี่ยงภัยแผ่นดินถล่มบริเวณภาคเหนือ ภาคกลาง ภาคตะวันออกเฉียงเหนือ และภาคตะวันออก ให้ทำการเฝ้าระวังและติดตามสถานการณ์ธรณีพิบัติภัยแผ่นดินถล่มและน้ำป่าไหลหลากอย่างต่อเนื่อง รวมทั้งการเตรียมความพร้อมรับมือกับสถานการณ์ธรณีพิบัติภัยที่อาจเกิดขึ้นได้
- หน่วยงานที่เกี่ยวข้องในพื้นที่ติดตามสถานการณ์อย่างใกล้ชิดและต่อเนื่อง หากมีสถานการณ์ธรณีพิบัติภัยเกิดขึ้นในพื้นที่ เจ้าหน้าที่ต้องเข้าตรวจสอบพื้นที่เกิดเหตุอย่างทันท่วงทีเพื่อสร้างความมั่นใจและให้คำแนะนำเบื้องต้นกับประชาชนในพื้นที่เสี่ยงภัย

5. พื้นที่ติดตามและเฝ้าระวังสถานการณ์ธรณีพิบัติภัยแผ่นดินถล่มและน้ำป่าไหลหลากของกรมทรัพยากรธรณี

- เนื่องจากในพื้นที่เสี่ยงภัยแผ่นดินถล่มมีฝนตกหนักต่อเนื่อง ประกอบกับมีพื้นที่ลาดชันปริมาณน้ำฝนที่อาจก่อให้เกิดแผ่นดินถล่มล่วงหน้า โดยเฉพาะในบริเวณภาคเหนือ จังหวัดตาก เชียงใหม่ น่าน พะเยา โกลก ภาคกลาง จังหวัดกาญจนบุรี ภาคตะวันออกเฉียงเหนือ จังหวัดอุบลราชธานี และภาคตะวันออก จังหวัดจันทบุรี และตราด ศูนย์ปฏิบัติการธรณีพิบัติภัยจึงได้ทำการเฝ้าระวังและติดตามสถานการณ์ธรณีพิบัติภัยแผ่นดินถล่มและน้ำป่าไหลหลากเป็นพิเศษและจะทำการแจ้งอาสาสมัครเครือข่ายในพื้นที่เสี่ยงภัยต่อไป

ข้อมูลสนับสนุนที่ใช้ในการวิเคราะห์ ติดตามและเฝ้าระวังธรณีพิบัติภัยแผ่นดินถล่ม ศูนย์ปฏิบัติการธรณีพิบัติภัย มีดังนี้

• สภาพอากาศ (กรมอุตุนิยมวิทยา)

- พยากรณ์อากาศ 24 ชั่วโมงข้างหน้า ร่องมรสุมกำลังแรงพาดผ่านภาคเหนือ เข้าสู่หย่อมความกดอากาศต่ำกำลังแรงบริเวณด้านตะวันออกของภาคตะวันออกเฉียงเหนือ ประกอบกับมรสุมตะวันตกเฉียงใต้ที่พัดปกคลุมทะเลอันดามัน ภาคใต้ อ่าวไทย ภาคกลาง และภาคตะวันออกมีกำลังค่อนข้างแรง ลักษณะเช่นนี้ทำให้ประเทศไทยมีฝนฟ้าคะนองและมีฝนตกหนักบางแห่ง โดยมีฝนตกหนักมากบางพื้นที่ในภาคเหนือ ภาคตะวันออกเฉียงเหนือ ภาคกลางตอนบน ภาคตะวันออก และภาคใต้ฝั่งตะวันตก ขอให้ประชาชนในบริเวณดังกล่าวระวังอันตรายจากฝนตกหนักถึงหนักมากและฝนที่ตกสะสม ซึ่งอาจทำให้เกิดน้ำท่วมฉับพลันและน้ำป่าไหลหลาก โดยเฉพาะพื้นที่ลาดเชิงเขาใกล้ทางน้ำไหลผ่านและพื้นที่ลุ่มในขณะนี้ไว้ด้วย

สำหรับคลื่นลมบริเวณทะเลอันดามันตอนบนและอ่าวไทยตอนบนมีกำลังค่อนข้างแรง โดยมีคลื่นสูง 2-3 เมตร บริเวณที่มีฝนฟ้าคะนองคลื่นสูงมากกว่า 3 เมตร ส่วนทะเลอันดามันตอนล่าง มีคลื่นสูงประมาณ 2 เมตร บริเวณที่มีฝนฟ้าคะนองคลื่นสูงมากกว่า 2 เมตร ขอให้ชาวเรือในบริเวณดังกล่าวเดินเรือด้วยความระมัดระวัง และหลีกเลี่ยงการเดินเรือในบริเวณที่มีฝนฟ้าคะนอง สำหรับเรือเล็กบริเวณทะเลอันดามันตอนบนและอ่าวไทยตอนบนควรรงออกจากฝั่งในขณะนี้ไว้ด้วย

- ปริมาณน้ำฝนสูงสุดวัดได้ที่อำเภอวารินชำราบ จังหวัดอุบลราชธานี 181.0 มม. (ที่มา : สถาบันสารสนเทศทรัพยากรน้ำ (องค์การมหาชน))

• ปริมาณน้ำฝนและเกณฑ์การแจ้งเตือนจากสถานีตรวจติดตามการเคลื่อนตัวของมวลดิน ของกรมทรัพยากรธรณี จำนวน 25 สถานี

- ปริมาณน้ำฝนสูงสุดวัดได้ที่สถานีบ้านนาออก ตำบลภูฟ้า อำเภอบ่อเกลือ จังหวัดน่าน 24.8 มม. /ปริมาณน้ำฝนอยู่ในเกณฑ์ปกติ

• พื้นที่คาดการณ์ปริมาณน้ำฝนที่อาจก่อให้เกิดแผ่นดินถล่มล่วงหน้า 3 วัน จากแบบจำลองพื้นที่อ่อนไหวต่อแผ่นดินถล่มแบบพลวัต (AP Model) สำหรับศูนย์ปฏิบัติการธรณีพิบัติภัย

- จังหวัดตาก เชียงใหม่ น่าน พะเยา โกลก กาญจนบุรี จันทบุรี และตราด / เฝ้าระวังในระยะ 1-3 วัน

หมายเหตุ AP Model เป็นการวิเคราะห์ข้อมูลเชิงสถิติของปริมาณน้ำฝนสะสมและเหตุการณ์แผ่นดินถล่มในอดีตนำมาสร้างเกณฑ์น้ำฝนสะสมวิกฤตสำหรับเฝ้าระวังและแจ้งเตือนภัยแผ่นดินถล่ม ข้อมูลการคาดการณ์ปริมาณน้ำฝนล่วงหน้า 72 ชั่วโมง โดยสถาบันสารสนเทศทรัพยากรน้ำ (องค์การมหาชน) ได้นำมาวิเคราะห์ด้วยแบบจำลอง AP Model เพื่อคาดการณ์พื้นที่ที่จะติดตาม/เฝ้าระวังธรณีพิบัติภัยแผ่นดินถล่มล่วงหน้า

• ปริมาณน้ำฝนที่วัดได้จากเครือข่ายเฝ้าระวังแจ้งเตือนธรณีพิบัติภัยในรอบ 24 ชั่วโมง (15 ก.ค. 67 เวลา 07.00 น. – 16 ก.ค. 67 เวลา 07.00 น.)

ภาค	จังหวัด / อำเภอ / ตำบล / หมู่บ้าน				ข้อมูลปริมาณน้ำฝน (รอบ 24 ชม.)	เครือข่ายฯ ทร. (ผู้รายงาน)
เหนือ	อุดรดิตถ์	น้ำปาด	น้ำไคร้	ปางเกลือ	วัดปริมาณน้ำฝนได้ 60 มม.	นายเกษม มาท่ามา
	พิษณุโลก	ชาติตระการ	บ่อภาค	รักไทย	วัดปริมาณน้ำฝนได้ 50 มม.	นายบุญท่า หาคุณ
	อุดรดิตถ์	ท่าปลา	น้ำหมัน	น้ำต๊ะ	วัดปริมาณน้ำฝนได้ 50 มม.	นายไพโรสสิทธิ์ แสนหลวง
	อุดรดิตถ์	ท่าปลา	ร่วมจิต	สระแก้ว	วัดปริมาณน้ำฝนได้ 49 มม.	นายเจริญ ภู่งาว
	อุดรดิตถ์	น้ำปาด	น้ำไคร้	ห้วยแมง	วัดปริมาณน้ำฝนได้ 48 มม.	นางอรโท ตีละ
	อุดรดิตถ์	น้ำปาด	น้ำไคร้	นากล่า	วัดปริมาณน้ำฝนได้ 44 มม.	นายพายัด สีทา
	เพชรบูรณ์	หล่มเก่า	บ้านเนิน	โจะโหวะเหนือ	วัดปริมาณน้ำฝนได้ 40 มม.	นายทอง กงมนต์
	พิษณุโลก	ชาติตระการ	หน่วยพิทักษ์อุทยานแห่งชาติภูสอยดาว		วัดปริมาณน้ำฝนได้ 39 มม.	นายถึง หมื่นราช
	แพร่	เมือง	สวนเขื่อน	สวนเขื่อน	วัดปริมาณน้ำฝนได้ 35 มม.	นายวรรณรัตน์ สวนเขื่อน
	พิษณุโลก	นครไทย	นาบัว	นาจาน	วัดปริมาณน้ำฝนได้ 32 มม.	นางปลาหวาน น้อยอินวงศ์
	พิษณุโลก	นครไทย	หน่วยพิทักษ์อุทยาน ชก.1 นาพองแดง		วัดปริมาณน้ำฝนได้ 30 มม.	นายบรรเลง สุขกรัต
	เพชรบูรณ์	วังโป่ง	วังโป่ง	งามตะโก	วัดปริมาณน้ำฝนได้ 26 มม.	นายเจน ขุนทด
	อุดรดิตถ์	ลับแล	แม่พูล	หัวดง	วัดปริมาณน้ำฝนได้ 26 มม.	นายวิชา โสตา
	พิษณุโลก	นครไทย	นาบัว	น้ำลอม	วัดปริมาณน้ำฝนได้ 25 มม.	นายเจริญ สีนามูล
	พิษณุโลก	นครไทย	บ่อโพธิ์	บ่อโพธิ์	วัดปริมาณน้ำฝนได้ 25 มม.	นายประจวบ สารมโน
	น่าน	เฉลิมพระเกียรติ	ห้วยโก๋น	ห้วยโก๋น	ท้องฟ้าครีมี ฝนกำลังตก	นายธนวัฒน์ อินทะแก้ว
	ตาก	แม่ระมาด	แม่ระมาด	แม่ป๋มสันแก้วคอม	ท้องฟ้าครีมี ฝนกำลังตก	นางสีพิน คำนารักษ์
	เชียงใหม่	หางดง	บ้านปง	ปงใต้	ท้องฟ้าครีมี มีเมฆมาก	นายวรวิทย์ อินก้อน
	แพร่	ลอง	หัวทุ่ง	นาอูน่อง	ท้องฟ้าครีมี มีเมฆมาก	นายเกษม ผั้นแบน
ใต้	ระนอง	ละอุ่น	บางแก้วน้อย	บางแก้ว	วัดปริมาณน้ำฝนได้ 60 มม.	นายทันวิทย์ เพชรศิริ
	ชุมพร	พะโต๊ะ	ปากทรง	ต่อตั้ง	วัดปริมาณน้ำฝนได้ 52 มม.	นายธิเบก เทพศิริ
	พังงา	คุระบุรี	คุระ	บางซอย	วัดปริมาณน้ำฝนได้ 50 มม.	นายณรงค์ เทพทอง
	ระนอง	กระบุรี	จ.ป.ร.	นิคมฝั่ง 1	วัดปริมาณน้ำฝนได้ 40 มม.	นายจำลอง พวงสุวรรณ
	ระนอง	กระบุรี	ลำเลียง	ลำเลียงใน	วัดปริมาณน้ำฝนได้ 40 มม.	นายพงษ์ณรา ปากหวาน
	ชุมพร	สวี	วิสัยใต้	หาดพริก	วัดปริมาณน้ำฝนได้ 31 มม.	นายทวัฒน์ แดงอ่อน
	ระนอง	กระบุรี	ลำเลียง	ห้วยไทรงาม	วัดปริมาณน้ำฝนได้ 30 มม.	นายบุญมี เวียงอินทร์
	ชุมพร	หลังสวน	บ้านควน	วัดใหญ่	วัดปริมาณน้ำฝนได้ 20 มม.	นายประจักษ์ คุษาเศรษฐ์
	สุราษฎร์ธานี	คีรีรัฐนิคม	น้ำหัก	ปากพาย	วัดปริมาณน้ำฝนได้ 15 มม.	นายชนกพงศ์ ภูหัวย่า
	สุราษฎร์ธานี	วิภาวดี	ตะกุกเหนือ	บางเกาะ	วัดปริมาณน้ำฝนได้ 13 มม.	นายมานพ พลภักดี
	ชุมพร	สวี	วิสัยใต้	ทับวัง	วัดปริมาณน้ำฝนได้ 10 มม.	นายสนิท ทองหืด
	พังงา	กะปง	เหล	ช้างเชือ	วัดปริมาณน้ำฝนได้ 10 มม.	นายจريت แสงทอง
	ตรัง	ห้วยยอด	ปากแจ่ม	ท่ามะปราง	วัดปริมาณน้ำฝนได้ 6 มม.	นายจรัส สมบูรณ์
	ตรัง	ห้วยยอด	ปากแจ่ม	ปากแจ่ม	วัดปริมาณน้ำฝนได้ 3 มม.	นายทัศณะ คงแก้ว
	ตรัง	ห้วยยอด	ปากแจ่ม	ตก	วัดปริมาณน้ำฝนได้ 2 มม.	นายเสนห์ ทองภูเบศร์
	ระนอง	กระบุรี	จ.ป.ร.	น้ำขาว	ท้องฟ้าครีมี มีฝนตกเล็กน้อย	นายก่อพงศ์ จิตรพรหม
	สตูล	ละงู	น้ำผุด	วังสายทอง	ท้องฟ้าครีมี ไม่มีฝนตก	นายไม พูลภักดี
	สงขลา	รัตภูมิ	เขาพระ	เขาสอยดาว	ท้องฟ้าครีมี ไม่มีฝนตก	นายอัมพร แก้วสุริยันต์
	กระบี่	เขาพนม	หน้าเขา	บางसान	ท้องฟ้าโปร่ง ไม่มีฝนตก	นายวรรณะ บุญประกอบ
	พังงา	กะปง	รมณีย์	ปากคลอง	ท้องฟ้าโปร่ง ไม่มีฝนตก	นายจิรศักดิ์ อนุกุล
ตะวันออก	ตราด	บ่อไร่	หนองบอน	คอแล	วัดปริมาณน้ำฝนได้ 26 มม.	นายบุญมัน ไชยะวงษ์
	ชลบุรี	บ่อทอง	พลวงทอง	เขาใหญ่	วัดปริมาณน้ำฝนได้ 12 มม.	นายประภาส แซ่อึ้ง
	ชลบุรี	บ่อทอง	พลวงทอง	หลุมมะนาว	วัดปริมาณน้ำฝนได้ 11 มม.	นางจุฑาทิพย์ จิตรหาญ
	สระแก้ว	เมืองสระแก้ว	ท่าแยก	คลองน้ำเขียว	ท้องฟ้าครีมี มีฝนตกปรอยๆ	นางอรุณี วงษ์ศรี
	ตราด	เขาสมิง	สะตอ	เกาะลอย	ท้องฟ้าครีมี มีฝนตกปรอยๆ	นายสมาน พิมพ์ปราบ
	จันทบุรี	เขาคิชฌกูฏ	พลวง	กระทิง	ท้องฟ้าครีมี มีฝนตกปรอยๆ	นายอนุศักดิ์ ธรรมเกษร
	ปราจีนบุรี	ประจันตคาม	โพธิ์งาม	คลองพันปลา	ท้องฟ้าครีมี ไม่มีฝนตก	นายคำมี มังสุลย์
	ระยอง	บ้านค่าย	ชากบก	เจ็ดลูกเนิน	ท้องฟ้าครีมี มีเมฆมาก	นายชูเกียรติ บุตรติมาลย์
	ระยอง	บ้านค่าย	ชากบก	บึงต้นชัน	ท้องฟ้าครีมี ไม่มีฝนตก	นางสาวสุดจิตร อุบลประเสริฐ

• ปริมาณน้ำฝนที่วัดได้จากเครือข่ายเฝ้าระวังแจ้งเตือนธรณีพิบัติภัยในรอบ 24 ชั่วโมง (15 ก.ค. 67 เวลา 07.00 น. – 16 ก.ค. 67 เวลา 07.00 น.)

ภาค	จังหวัด / อำเภอ / ตำบล / หมู่บ้าน				ข้อมูลปริมาณน้ำฝน (รอบ 24 ชม.)	เครือข่ายฯ ทร. (ผู้รายงาน)
กลาง	กาญจนบุรี	ทองผาภูมิ	ปิล็อก	อีต่อง	วัดปริมาณน้ำฝนได้ 30 มม.	นายนิพนธ์ สุนคำ
	นครนายก	เมือง	สาริกา	น้ำตกลำบาก	วัดปริมาณน้ำฝนได้ 25 มม.	นายชัยชาญ ชาติประดิษฐ์
	กาญจนบุรี	ทองผาภูมิ	ชะแล	ทิพยุ	วัดปริมาณน้ำฝนได้ 20 มม.	นายจันทน์ ทองผาไฉไล
	กาญจนบุรี	สังขละบุรี	ไลโว	กองม่องทะ	วัดปริมาณน้ำฝนได้ 17 มม.	นายกิตติ ไทรสังขวาลสิน
	นครนายก	เมือง	หินตั้ง	น้ำตกลำบาก	วัดปริมาณน้ำฝนได้ 5 มม.	นายชัยชาญ ชาติประดิษฐ์
	ลพบุรี	ชัยบาดาล	บ้านใหม่สามัคคี	โป่งสามหัว	ท้องฟ้าครึ้ม มีฝนตกปรอยๆ	นางสุกัญญา สุวรรณรังษี
	ประจวบคีรีขันธ์	เมือง	อ่าวน้อย	หนองเสือ	ท้องฟ้าครึ้ม มีฝนตกปรอยๆ	นายประกรณ์ น่วมนิ่ม
	เพชรบุรี	หนองหญ้าปล้อง	ยางน้ำกลัดใต้	พุดบอน	ท้องฟ้าครึ้ม มีฝนตกปรอยๆ	นายวิทยา กระทอง
	เพชรบุรี	แก่งกระจาน	ห้วยแม่เพรียง	หนองน้ำดำ	ท้องฟ้าครึ้ม ไม่มีฝนตก	นายเทิดศักดิ์ แก้วทอง
นครนายก	เมือง	หินตั้ง	คลองสี่เสียด	ท้องฟ้าครึ้ม ไม่มีฝนตก	นายเฉลิม สระพล	
ตะวันออก เฉียงเหนือ	ชัยภูมิ	คอนสาร	ทุ่งพระ	หน่วยพิทักษ์ป่าถ้ำสิงโต	วัดปริมาณน้ำฝนได้ 84 มม.	เจ้าหน้าที่ ทส.
	ชัยภูมิ	คอนสาร	ทุ่งพระ	หน่วยพิทักษ์ป่าห้วยซุ	วัดปริมาณน้ำฝนได้ 78 มม.	เจ้าหน้าที่ ทส.
	ชัยภูมิ	คอนสาร	ทุ่งพระ	ขสป.ผาผึ้ง	วัดปริมาณน้ำฝนได้ 71 มม.	นายวรรณชนก สุวรรณกร
	อุบลราชธานี	บุณฑริก	สถานีควบคุมไฟป่าบุณฑริก-ยอดมน		วัดปริมาณน้ำฝนได้ 33 มม.	นางขวัญจิตร โสภิตชา
	ศรีสะเกษ	ภูสิงห์	หน่วยจัดการต้นน้ำห้วยสวาย-ห้วยหลวง		วัดปริมาณน้ำฝนได้ 19 มม.	นางสาวสุธิดา บุตรภักดี
	อุบลราชธานี	บุณฑริก	หน่วยจัดการต้นน้ำห้วยโดน		วัดปริมาณน้ำฝนได้ 16 มม.	นางสาวลักขณา เลื่อมใส
	เลย	เชียงคาน	เขาแก้ว	ท่าบม	ท้องฟ้าครึ้ม มีฝนตกปรอยๆ	นายบุญโฮม สิงห์มาดา
	เลย	ภูกระดึง	ศรีฐาน	แสนสุข	ท้องฟ้าครึ้ม มีฝนตกปรอยๆ	นายอุทิศย์ แสนดา
	หนองบัวลำภู	สุวรรณคูหา	บ้านโคก	โคกกลาง	ท้องฟ้าครึ้ม มีฝนตกปรอยๆ	นายสายเชื่อง เชียงฮาย
	นครราชสีมา	สีคิ้ว	หนองหญ้าขาว	หนองหญ้าขาว	ท้องฟ้าครึ้ม มีฝนตกปรอยๆ	นางบิ่งอร ชนะเพ็ญ
	อุบลราชธานี	น้ำยืน	สีวิเชียร	สีวิเชียร	ท้องฟ้าครึ้ม ไม่มีฝนตก	นายเปี้ย ทองทับ
หนองคาย	สังคม	สังคม	แก่งใหม่	ท้องฟ้าโปร่ง ไม่มีฝนตก	นายเสกสรรค์ บุตดาพันธ์	

หมายเหตุ : ศูนย์ปฏิบัติการธรณีพิบัติภัย ได้ประสานงานเครือข่ายเฝ้าระวังแจ้งเตือนธรณีพิบัติภัย จำนวน 70 คน เพื่อรวบรวมข้อมูลในพื้นที่ เพื่อจัดทำรายงานสถานการณ์ธรณีพิบัติภัยประจำวัน วันอังคารที่ 16 กรกฎาคม พ.ศ. 2567

ศูนย์ปฏิบัติการธรณีพิบัติภัย กองธรณีวิทยาสิ่งแวดล้อม
กรมทรัพยากรธรณี กระทรวงทรัพยากรธรรมชาติและสิ่งแวดล้อม
โทร 02 621 9703-5 โทรสาร 02 621 9700
www.dmr.go.th