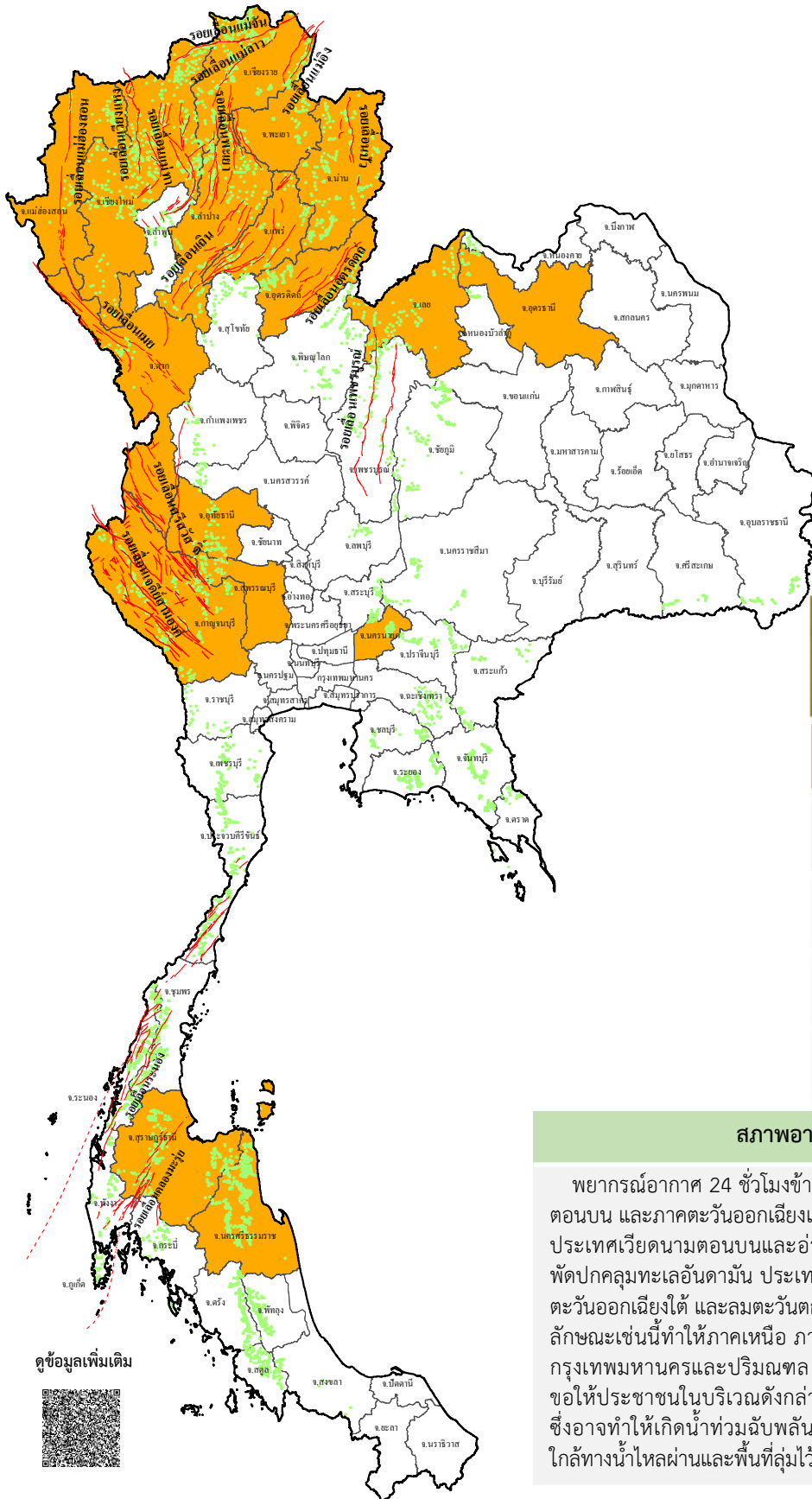




ข่าวประชาสัมพันธ์ กรมทรัพยากรธรณี

รายงานสถานการณ์ธรณีพิบัติภัยประจำวัน
วันเสาร์ที่ 17 สิงหาคม 2567 เวลา 09.00 น.



ประเภทของภัยที่เกิด

คำอธิบายสัญลักษณ์

- พื้นที่เฝ้าระวังแผ่นดินถล่มและน้ำป่าไหลหลากของกรมทรัพยากรธรณี
- พื้นที่ติดตามสถานการณ์ธรณีพิบัติภัยแผ่นดินถล่มและน้ำป่าไหลหลากของกรมทรัพยากรธรณี (17)
- แผ่นดินถล่ม
- จุดเหนือศูนย์เกิดแผ่นดินไหว
- สีสามิ
- หลุมยุบ / ดั้งทรุดตัว
- ปริมาณน้ำฝนในพื้นที่เสี่ยงภัยมากกว่า 100 มม. ขึ้นไป
- อาสาสมัครเครือข่ายวัดปริมาณน้ำฝนของกรมทรัพยากรธรณี
- รอยเลื่อนมีพลัง
- รอยเลื่อนมีพลังโดยประมาณ

พื้นที่ติดตามสถานการณ์ธรณีพิบัติภัยแผ่นดินถล่มและน้ำป่าไหลหลากของกรมทรัพยากรธรณี

- เหนือ** ➢ ตาก แม่ฮ่องสอน เชียงใหม่ เชียงราย น่าน พะเยา ลำปาง แพร่ อุดรดิตถ์ อุทัยธานี
- กลาง** ➢ กาญจนบุรี นครนายก สุพรรณบุรี
- ตะวันออก** ➢ เลย อุดรธานี
- ตะวันออกเฉียงเหนือ** ➢ ไม่มี
- ตะวันออก** ➢ ไม่มี
- ใต้** ➢ สุราษฎร์ธานี นครศรีธรรมราช

สภาพอากาศ (กรมอุตุนิยมวิทยา)

พยากรณ์อากาศ 24 ชั่วโมงข้างหน้า ร่องมรสุมกำลังปานกลางพาดผ่านภาคเหนือตอนบน และภาคตะวันออกเฉียงเหนือตอนบน เข้าสู่หย่อมความกดอากาศต่ำบริเวณประเทศเวียดนามตอนบนและอ่าวตังเกี๋ย ประกอบกับมรสุมตะวันตกเฉียงใต้ยังคงพัดปกคลุมทะเลอันดามัน ประเทศไทย และอ่าวไทย ในขณะที่มีแนวพัดสอบของลมตะวันออกเฉียงใต้ และลมตะวันตกเฉียงใต้ในระดับบนปกคลุมภาคตะวันออกเฉียงเหนือ ลักษณะเช่นนี้ทำให้ภาคเหนือ ภาคตะวันออกเฉียงเหนือตอนบน ภาคกลาง รวมทั้งกรุงเทพมหานครและปริมณฑล ภาคตะวันออก และภาคใต้มีฝนตกหนักบางแห่ง ขอให้ประชาชนในบริเวณดังกล่าวระวังอันตรายจากฝนตกหนักและฝนที่ตกสะสม ซึ่งอาจทำให้เกิดน้ำท่วมฉับพลันและน้ำป่าไหลหลาก โดยเฉพาะพื้นที่ลาดเชิงเขาใกล้ทางน้ำไหลผ่านและพื้นที่ลุ่มไว้ด้วย



รายงานสถานการณ์ธรณีพิบัติภัยประจำวัน
วันเสาร์ที่ 17 สิงหาคม พ.ศ. 2567 เวลา 09.00 น.



1. ข่าวประชาสัมพันธ์กรมทรัพยากรธรณี แจ้งเฝ้าระวังแผ่นดินถล่ม

- ไม่มี

2. ธรณีพิบัติภัยภายในประเทศ รอบ 24 ชั่วโมง

2.1 แผ่นดินถล่ม น้ำป่าไหลหลาก ดินโคลนถล่ม หินร่วง รอยแยก และหลุมยุบ

- ไม่มี

2.2 แผ่นดินไหว

- ไม่มี

3. ธรณีพิบัติภัยทั่วโลก รอบ 24 ชั่วโมง ที่มีผลกระทบรุนแรง (แผ่นดินถล่ม ภูเขาไฟระเบิด แผ่นดินไหว สึนามิ หลุมยุบและอื่นๆ)

- ไม่มี

4. แนวทางการบริหาร

กรณีมีฝนตกหนักต่อเนื่อง

- แจ้งอาสาสมัครเครือข่ายในพื้นที่เสี่ยงภัยแผ่นดินถล่มบริเวณภาคเหนือ ภาคกลาง ภาคใต้ และภาคตะวันออกเฉียงเหนือ ให้ทำการเฝ้าระวังและติดตามสถานการณ์ธรณีพิบัติภัยแผ่นดินถล่มและน้ำป่าไหลหลากอย่างต่อเนื่อง รวมทั้งการเตรียมความพร้อมรับมือกับสถานการณ์ธรณีพิบัติภัยที่อาจจะขึ้นได้
- หน่วยงานที่เกี่ยวข้องในพื้นที่ติดตามสถานการณ์อย่างใกล้ชิดและต่อเนื่อง หากมีสถานการณ์ธรณีพิบัติภัยเกิดขึ้นในพื้นที่เจ้าหน้าที่ต้องเข้าตรวจสอบพื้นที่เกิดเหตุอย่างทันท่วงทีเพื่อสร้างความมั่นใจและให้คำแนะนำเบื้องต้นกับประชาชนในพื้นที่เสี่ยงภัย

5. พื้นที่ติดตามและเฝ้าระวังสถานการณ์ธรณีพิบัติภัยแผ่นดินถล่มและน้ำป่าไหลหลากของกรมทรัพยากรธรณี

- เนื่องจากในพื้นที่เสี่ยงภัยแผ่นดินถล่มมีฝนตกหนักต่อเนื่อง ประกอบกับมีพื้นที่คาดการณ์ปริมาณน้ำฝนที่อาจก่อให้เกิดแผ่นดินถล่มล่วงหน้า โดยเฉพาะในบริเวณภาคเหนือ จังหวัดตาก แม่ฮ่องสอน เชียงใหม่ เชียงราย ลำปาง พะเยา น่าน แพร่ อุตรดิตถ์ อุทัยธานี ภาคกลาง จังหวัดกาญจนบุรี นครนายก สุพรรณบุรี ภาคใต้ จังหวัดสุราษฎร์ธานี นครศรีธรรมราช และภาคตะวันออกเฉียงเหนือ จังหวัดเลย อุรธานี ศูนย์ปฏิบัติการธรณีพิบัติภัยจึงได้ทำการเฝ้าระวังและติดตามสถานการณ์ธรณีพิบัติภัยแผ่นดินถล่มและน้ำป่าไหลหลากเป็นพิเศษและจะทำการแจ้งอาสาสมัครเครือข่ายในพื้นที่เสี่ยงภัยต่อไป

ข้อมูลสนับสนุนที่ใช้ในการวิเคราะห์ ติดตามและเฝ้าระวังธรณีพิบัติภัยแผ่นดินถล่ม ศูนย์ปฏิบัติการธรณีพิบัติภัย มีดังนี้

• สภาพอากาศ (กรมอุตุนิยมวิทยา)

- พยากรณ์อากาศ 24 ชั่วโมงข้างหน้า ร่องมรสุมกำลังปานกลางพาดผ่านภาคเหนือตอนบน และภาคตะวันออกเฉียงเหนือตอนบน เข้าสู่หย่อมความกดอากาศต่ำบริเวณประเทศเวียดนามตอนบนและอ่าวตังเกี๋ย ประกอบกับมรสุมตะวันตกเฉียงใต้ยังคงพัดปกคลุมทะเลอันดามัน ประเทศไทย และอ่าวไทย ในขณะที่มีแนวพัดสอบของลมตะวันออกเฉียงใต้และลมตะวันตกเฉียงใต้ในระดับบนปกคลุมภาคตะวันออกเฉียงเหนือ ลักษณะเช่นนี้ทำให้ภาคเหนือ ภาคตะวันออกเฉียงเหนือตอนบน ภาคกลาง รวมทั้งกรุงเทพมหานครและปริมณฑล ภาคตะวันออก และภาคใต้ มีฝนตกหนักบางแห่ง ขอให้ประชาชนในบริเวณดังกล่าวระวังอันตรายจากฝนตกหนักและฝนที่ตกสะสม ซึ่งอาจทำให้เกิดน้ำท่วมฉับพลันและน้ำป่าไหลหลาก โดยเฉพาะพื้นที่ลาดเชิงเขาใกล้ทางน้ำไหลผ่านและพื้นที่ลุ่มไว้ด้วย

- ปริมาณน้ำฝนสูงสุดวัดได้ที่อำเภอทุ่งช้าง จังหวัดน่าน 149.4 มม. (ที่มา : สถาบันสารสนเทศทรัพยากรน้ำ (องค์การมหาชน))

• ปริมาณน้ำฝนและเกณฑ์การแจ้งเตือนจากสถานีตรวจติดตามการเคลื่อนตัวของมวลดิน ของกรมทรัพยากรธรณี จำนวน 25 สถานี

- ปริมาณน้ำฝนสูงสุดวัดได้ที่สถานีภูพิงค์ ตำบลสุเทพ อำเภอเมือง จังหวัดเชียงใหม่ 51.4 มม. / ปริมาณน้ำฝนอยู่ในเกณฑ์ปกติ

พื้นที่คาดการณ์ปริมาณน้ำฝนที่อาจก่อให้เกิดแผ่นดินถล่มล่วงหน้า 3 วัน จากแบบจำลองพื้นที่อ่อนไหวต่อแผ่นดินถล่มแบบพลวัต (AP Model) สำหรับศูนย์ปฏิบัติการธรณีพิบัติภัย

- จังหวัดตาก แม่ฮ่องสอน เชียงใหม่ เชียงราย ลำปาง พะเยา น่าน แพร่ อุตรดิตถ์ อุทัยธานี กาญจนบุรี นครนายก สุพรรณบุรี สุราษฎร์ธานี นครศรีธรรมราช เลย และอุรธานี / เฝ้าระวังในระยะ 1-3 วัน

หมายเหตุ AP Model เป็นการวิเคราะห์ข้อมูลเชิงสถิติของปริมาณน้ำฝนสะสมและเหตุการณ์แผ่นดินถล่มในอดีตนำมาสร้างเกณฑ์น้ำฝนสะสมวิกฤตสำหรับเฝ้าระวังและแจ้งเตือนภัยแผ่นดินถล่ม ข้อมูลการคาดการณ์ปริมาณน้ำฝนล่วงหน้า 72 ชั่วโมง โดยสถาบันสารสนเทศทรัพยากรน้ำ (องค์การมหาชน) ได้นำมาวิเคราะห์ด้วยแบบจำลอง AP Model เพื่อคาดการณ์พื้นที่ที่จะติดตามเฝ้าระวังธรณีพิบัติภัยแผ่นดินถล่มล่วงหน้า

• ปริมาณน้ำฝนที่วัดได้จากเครือข่ายเฝ้าระวังแจ้งเตือนธรณีพิบัติภัยในรอบ 24 ชั่วโมง (16 ส.ค. 67 เวลา 07.00 น. – 17 ส.ค. 67 เวลา 07.00 น.)

ภาค	จังหวัด / อำเภอ / ตำบล / หมู่บ้าน				ข้อมูลปริมาณน้ำฝน (รอบ 24 ชม.)	เครือข่ายฯ ทร. (ผู้รายงาน)
เหนือ	น่าน	เขียงกลาง	เปือ	รัชดา	วัดปริมาณน้ำฝนได้ 55 มม.	นางชฎาพร นันทะยอด
	น่าน	ปัว	สถาน	พรสวรรค์	วัดปริมาณน้ำฝนได้ 52 มม.	นายสมจิต จิตอารี
	เชียงใหม่	แม่ฮอน	ออนเหนือ	ขุนทา	วัดปริมาณน้ำฝนได้ 49 มม.	นายสุชาติ วัจธรรมโชติ
	พิษณุโลก	ชาติตระการ	บ่อภาค	หน่วยพิทักษ์ป่าน้ำจวง	วัดปริมาณน้ำฝนได้ 38 มม.	นายลำพูน แดงน้อย
	แม่ฮ่องสอน	ปาย	แม่ฮี้	แม่ปิง	วัดปริมาณน้ำฝนได้ 21 มม.	นายสมเดช จะก่อ
	อุดรดิตถ์	พิชัย	ท่าสัก	เต่าไห	วัดปริมาณน้ำฝนได้ 20 มม.	นายวิชัย วิชัยชัคคะ
	พิษณุโลก	ชาติตระการ	บ่อภาค	รักไทย	วัดปริมาณน้ำฝนได้ 10 มม.	นายบุญทา ท่าคุณ
	ตาก	ท่าสองยาง	แม่สอง	แม่สลิดหลวง	ท้องฟ้าครีมี เมื่อคืนมีฝนตก	นายประสิทธิ์ แดงไพรแม่เมย
	ลำปาง	งาว	บ้านร้อง	แม่งาวใต้	ท้องฟ้าครีมี เมื่อคืนมีฝนตก	เอกวัฒน์ ปัญญาดี
	พะเยา	จุน	ห้วยข้าวก่ำ	ร่องหาด	ท้องฟ้าครีมี เมื่อคืนมีฝนตก	นายประหยัด อินทอง
	เชียงใหม่	หางดง	บ้านปง	ปงใต้	ท้องฟ้าครีมี มีเมฆมาก	นายวรวิทย์ อินก้อน
	เชียงราย	แม่ฟ้าหลวง	แม่สองใน	ห้วยมู	ท้องฟ้าครีมี ไม่มีฝนตก	นายเอกชัย ลภัสศักดิ์กุล
	อุทัยธานี	ห้วยคต	ทองกลาง	ละว้า	ท้องฟ้าครีมี ไม่มีฝนตก	นายประเวก อยู่รอง
	ลำพูน	แม่ทา	ทากาศ	ดอยแช่	ท้องฟ้าโปร่ง ไม่มีฝนตก	นายสุทัศน์ นันตาทากาศ
	แพร่	เมือง	สวนเขื่อน	สวนเขื่อน	ท้องฟ้าโปร่ง ไม่มีฝนตก	นายวรรณรัตน์ สมใจ
แพร่	ลอง	ห้วยทุ่ง	นาอูน่อง	ท้องฟ้าโปร่ง ไม่มีฝนตก	นายเกษม ผืนแบน	
ใต้	นครศรีธรรมราช	สิชล	เขาน้อย	ยอดน้ำ	วัดปริมาณน้ำฝนได้ 10 มม.	นายสุเทพ โมอ่อน
	ชุมพร	พะโต๊ะ	ปากทรง	ตอตั้ง	วัดปริมาณน้ำฝนได้ 2 มม.	นายธิเบก เทพศิริ
	สตูล	ละงู	น้ำผุด	วังนาใน	ท้องฟ้าครีมี ไม่มีฝนตก	นางวรรณิ์ หมุนเอียด
	สงขลา	รัตภูมิ	เขาพระ	คลองแก้ว	ท้องฟ้าครีมี ไม่มีฝนตก	นายหาบ หลีหมาด
	ตรัง	ห้วยยอด	ปากแจ่ม	ปากแจ่ม	ท้องฟ้าโปร่ง ไม่มีฝนตก	นายทัศนยะ คงแก้ว
	สุราษฎร์ธานี	คีรีรัฐนิคม	น้ำหัก	ปากพาย	ท้องฟ้าโปร่ง ไม่มีฝนตก	นายชนกพงศ์ ภูห้วยลำ
	ระนอง	กระบุรี	ลำเลียง	ห้วยไทรงาม	ท้องฟ้าโปร่ง ไม่มีฝนตก	นายบุญมี เวียงอินทร์
	พังงา	กะปง	เหล	ข้างเขือ	ท้องฟ้าโปร่ง ไม่มีฝนตก	นายจรีต แสงทอง
	ระนอง	กระบุรี	จ.ป.ร.	นิคมฝั่ง 1	ท้องฟ้าโปร่ง ไม่มีฝนตก	นายจำลอง พวงสุวรรณ
	กระบี่	เมือง	ทับปrik	คลองใหญ่	ท้องฟ้าโปร่ง ไม่มีฝนตก	นายนิยม เกิดสุข
ตะวันออก	ชลบุรี	บ่อทอง	พลวงทอง	หลุมมะนาว	วัดปริมาณน้ำฝนได้ 60 มม.	นางจุฑาทิพย์ จิตรหาญ
	ชลบุรี	บ่อทอง	พลวงทอง	เขาใหญ่	วัดปริมาณน้ำฝนได้ 41 มม.	นายประภาส แซ่อึ้ง
	ระยอง	บ้านค่าย	ชากบก	บึงต้นชัน	ท้องฟ้าครีมี มีฝนตกปรอยๆ	นางสาวสุดจิตร์ อุบลประเสริฐ
	จันทบุรี	มะขาม	ฉมัน	พญาบน	ท้องฟ้าครีมี มีฝนตกปรอยๆ	นายชุมพร ศรีแก่นจันทร์
	ฉะเชิงเทรา	ท่าตะเกียบ	คลองตะเกรา	เขากล้วยไม้	ท้องฟ้าโปร่ง ไม่มีฝนตก	นายวิชาญ มงคล
ปราจีนบุรี	เมือง	เนินหอม	ห้วยเกษียรน้อย	ท้องฟ้าโปร่ง ไม่มีฝนตก	นายสีไพร หนูพันธ์	
กลาง	กาญจนบุรี	สังขละบุรี	ไล่โว่	กองม่องทะ	วัดปริมาณน้ำฝนได้ 31 มม.	นายกิตติ ไทรสังขवालลิน
	นครนายก	เมือง	หินตั้ง	น้ำตกนางรอง	วัดปริมาณน้ำฝนได้ 20 มม.	นายชัยชาญ ษาประดิษฐ์
	นครนายก	เมือง	ศรีนาวา	ไร่	วัดปริมาณน้ำฝนได้ 10 มม.	นายบุญเยี่ยม ปราบพยัคฆ์
	สุพรรณบุรี	ด่านช้าง	นิคมกระเสี้ยว	พู่หาว	ท้องฟ้าครีมี ไม่มีฝนตก	นายสุนทร ศรีบุญเพ็ง
	กาญจนบุรี	หนองปรือ	หนองปรือ	หนองใหญ่	ท้องฟ้าครีมี ไม่มีฝนตก	นายเยี่ยม ไทรย้อย
	ประจวบคีรีขันธ์	บางสะพาน	ชัยเกษม	เขามัน	ท้องฟ้าครีมี ไม่มีฝนตก	นายสุริยัน มิ่งใหญ่
ตะวันออก เฉียงเหนือ	อุบลราชธานี	บุญศรี	หน่วยจัดการต้นน้ำห้วยโดน		วัดปริมาณน้ำฝนได้ 78 มม.	น.ส.ลักขณา เลื่อมใส
	อุบลราชธานี	บุญศรี	สถานีควบคุมไฟฟ้าบุญศรี-ยอดมน		วัดปริมาณน้ำฝนได้ 31 มม.	นางขวัญจิตร โสภิตชา
	อุบลราชธานี	นาจะหลวย	บ้านตุม	ทุ่งเงิน	วัดปริมาณน้ำฝนได้ 15 มม.	นายวีระชัย โภษา
	ชัยภูมิ	คอนสาร	ทุ่งพระ	ขสพ.ผาผึ้ง	วัดปริมาณน้ำฝนได้ 15 มม.	นายวรรณชนก สุวรรณกร
	หนองคาย	สังคม	สังคม	น้ำไพร	ท้องฟ้าครีมี ไม่มีฝนตก	นายสุกัน ปานคาน
	อุดรธานี	น้ำโสม	น้ำโสม	แสงทองพัฒนา	ท้องฟ้าครีมี ไม่มีฝนตก	นายเสมียน คำไบ
อุบลราชธานี	น้ำยืน	โคมประดิษฐ์	เข้ด่อน	ท้องฟ้าครีมี ไม่มีฝนตก	นางหนูเพียร พรชู	

หมายเหตุ : ศูนย์ปฏิบัติการธรณีพิบัติภัย ได้ประสานงานเครือข่ายเฝ้าระวังแจ้งเตือนธรณีพิบัติภัย จำนวน 45 คน เพื่อรวบรวมข้อมูลในพื้นที่ เพื่อจัดทำรายงานสถานการณ์ธรณีพิบัติภัยประจำวัน วันเสาร์ที่ 17 สิงหาคม พ.ศ. 2567