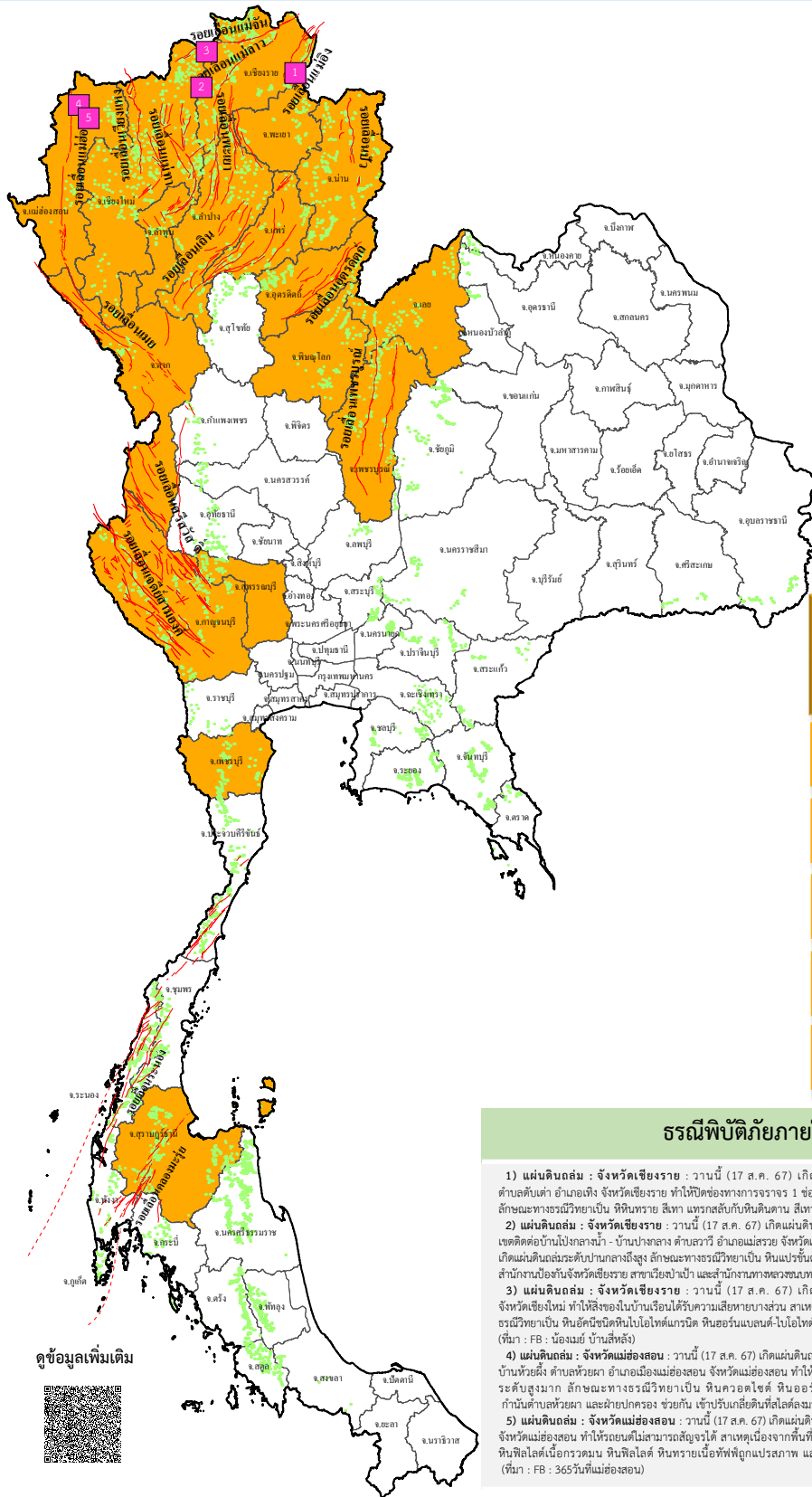




ข่าวประชาสัมพันธ์ กรมทรัพยากรธรณี

รายงานสถานการณ์ธรณีพิบัติภัยประจำวัน
วันอาทิตย์ที่ 18 สิงหาคม 2567 เวลา 09.00 น.



ประเภทของภัยที่เกิด

คำอธิบายสัญลักษณ์

- พื้นที่เฝ้าระวังแผ่นดินถล่มและน้ำป่าไหลหลากของกรมทรัพยากรธรณี
- พื้นที่ติดตามสถานการณ์ธรณีพิบัติภัยแผ่นดินถล่มและน้ำป่าไหลหลากของกรมทรัพยากรธรณี (17)
- แผ่นดินถล่ม (5)
- จุดเหนือศูนย์เกิดแผ่นดินไหว
- สึนามิ
- หลุมยุบ / ตลิ่งทรุดตัว
- ปริมาณน้ำฝนในพื้นที่เสี่ยงภัยมากกว่า 100 มม. ขึ้นไป
- อาสาสมัครเครือข่ายวัดปริมาณน้ำฝนของกรมทรัพยากรธรณี
- รอยเลื่อนมีพลัง
- รอยเลื่อนมีพลังโดยประมาณ

พื้นที่ติดตามสถานการณ์ธรณีพิบัติภัยแผ่นดินถล่มและน้ำป่าไหลหลากของกรมทรัพยากรธรณี

- เหนือ** ➤ ตาก แม่ฮ่องสอน เชียงใหม่ เชียงราย น่าน ลำปาง ลำพูน พะเยา พิษณุโลก เพชรบูรณ์ พะเยาแพร่ อุตรดิตถ์
- กลาง** ➤ กาญจนบุรี สุพรรณบุรี เพชรบุรี
- ตะวันออก** ➤ เลย
- เฉียงเหนือ** ➤ ไม่มี
- ตะวันออก** ➤ ไม่มี
- ใต้** ➤ สุราษฎร์ธานี

ธรณีพิบัติภัยภายในประเทศ รอบ 24 ชั่วโมง

- 1) แผ่นดินถล่ม : จังหวัดเชียงราย :** วานนี้ (17 ส.ค. 67) เกิดแผ่นดินถล่มบริเวณไหล่ทาง บริเวณสามแยกบ้านขุนห้วยไคร้ ไปบ้านไทยสามัคคี ตำบลต้นต่า อำเภอเทิง จังหวัดเชียงราย ทำให้ปิดช่องทางการจราจร 1 ช่องทาง สาเหตุเนื่องจากพื้นที่ดังกล่าวอยู่ในพื้นที่มีโอกาสเกิดแผ่นดินถล่มระดับปานกลางถึงสูง ลักษณะทางธรณีวิทยาเป็น หินทราย สีเทา แทรกสลับกับหินดินดาน สีเทา หินทรายเป็นเนื้อหยาบไฟ และหินกรวดมน (ที่มา : FB : ชวัญจิราฯ)
- 2) แผ่นดินถล่ม : จังหวัดเชียงราย :** วานนี้ (17 ส.ค. 67) เกิดแผ่นดินถล่มบริเวณไหล่ทาง บริเวณถนนทางหลวงชนบทสายบ้านต้นตอ - บ้านวาวี บริเวณพื้นที่เขตติดต่อบ้านโป่งสามน้ำ - บ้านปางกลาง ตำบลวาวี อำเภอแม่สรวย จังหวัดเชียงราย ทำให้ปิดช่องทางการจราจร 1 ช่องทาง สาเหตุเนื่องจากพื้นที่ดังกล่าวอยู่ในพื้นที่มีโอกาสเกิดแผ่นดินถล่มระดับปานกลางถึงสูง ลักษณะทางธรณีวิทยาเป็น หินแปรชั้นต่ำ หินฟิลโลไซต์ หินชีลเนโอไฟโลไซต์ สลับกับหินควอร์ตไซต์ หินที่ อำเภอมะเสุวไทย์ประสานหัวน้ำ สำนักงานป้องกันจังหวัดเชียงราย สาขาเวียงป่าเป้า และสำนักงานการตรวจทางธรณีวิทยา เพื่อทราบและดำเนินการ ในส่วนที่เกี่ยวข้องแล้ว (ที่มา : FB : ท้องถิ่นนิวส์)
- 3) แผ่นดินถล่ม : จังหวัดเชียงราย :** วานนี้ (17 ส.ค. 67) เกิดแผ่นดินถล่มบริเวณบ้านเรือนประชาชน บ้านสีหลัง ตำบลท่าคอน อำเภอแม่จอน จังหวัดเชียงราย ทำให้สิ่งของในบ้านเรือนได้รับความเสียหายบางส่วน สาเหตุเนื่องจากพื้นที่ดังกล่าวอยู่ในพื้นที่มีโอกาสเกิดแผ่นดินถล่มระดับปานกลางถึงสูง ลักษณะทางธรณีวิทยาเป็น หินอัคนีชนิดหินไปโอไฟท์แกรนิต หินฮอร์นเบลนด์-ไบโอไฟท์แกรนิต เมื่อน้ำไหลลงเป็นทอด หินโอไฟท์แกรนิต เมื่อละเอียดยังปานกลาง และหินแอไฟโลไซต์ (ที่มา : FB : น้องมณี บ้านสีหลัง)
- 4) แผ่นดินถล่ม : จังหวัดแม่ฮ่องสอน :** วานนี้ (17 ส.ค. 67) เกิดแผ่นดินถล่มบริเวณไหล่ทาง เส้นทางระหว่างบ้านหัวทรายขาว - จุดผ่อนปรนการค้าชายแดนช่องทางบ้านหัวฝิ่ง ตำบลหัวฝาย อำเภอเมืองแม่ฮ่องสอน จังหวัดแม่ฮ่องสอน ทำให้รถยนต์ไม่สามารถสัญจรได้ สาเหตุเนื่องจากพื้นที่ดังกล่าวอยู่ในพื้นที่มีโอกาสเกิดแผ่นดินถล่มระดับสูงมาก ลักษณะทางธรณีวิทยาเป็น หินควอร์ตไซต์ หินออร์โทควอร์ตไซต์ หินทราย และหินดินดานเนื้อปูน ทั้งนี้ เจ้าหน้าที่ป้องกันและฝ่ายปกครอง ชัยภักดิ์ เข้าปรับเกลี่ยดินที่ไหล่ดังกล่าว กีดขวางจนไม่สามารถสัญจรได้ตามปกติ (ที่มา : FB : 365วันที่แม่ฮ่องสอน)
- 5) แผ่นดินถล่ม : จังหวัดแม่ฮ่องสอน :** วานนี้ (17 ส.ค. 67) เกิดแผ่นดินถล่มบริเวณไหล่ทาง เส้นทางถนนทางหลวง 1095 บริเวณจุดชมวิวกุ๊กข้าวหลาม อำเภอป่าเมรุ จังหวัดแม่ฮ่องสอน ทำให้รถยนต์ไม่สามารถสัญจรได้ สาเหตุเนื่องจากพื้นที่ดังกล่าวอยู่ในพื้นที่มีโอกาสเกิดแผ่นดินถล่มระดับปานกลางถึงสูง ลักษณะทางธรณีวิทยาเป็น หินฟิลโลไซต์เอกรวม หินฟิลโลไซต์ หินทรายเนื้อที่ฟูกูบปรกาศ และหินชนวน ทั้งนี้ เข้าปรับเกลี่ยดินที่ไหล่ดังกล่าว กีดขวางจนไม่สามารถสัญจรได้ตามปกติ (ที่มา : FB : 365วันที่ไม่แม่ฮ่องสอน)





รายงานสถานการณ์ธรณีพิบัติภัยประจำวัน วันอาทิตย์ที่ 18 สิงหาคม พ.ศ. 2567 เวลา 09.00 น.



1. ข่าวประชาสัมพันธ์กรมทรัพยากรธรณี แจ้งเฝ้าระวังแผ่นดินถล่ม

- ไม่มี

2. ธรณีพิบัติภัยภายในประเทศ รอบ 24 ชั่วโมง

2.1 แผ่นดินถล่ม น้ำป่าไหลหลาก ดินโคลน หินร่วง รอยแยก และหลุมยุบ

- แผ่นดินถล่ม : จังหวัดเชียงราย : วานนี้ (17 ส.ค. 67) เกิดแผ่นดินถล่มบริเวณไหล่ทาง บริเวณสามแยกบ้านขุนห้วยไคร้ ไปบ้านไทยสามัคคี ตำบลต๋ำ อำเภอเทิง จังหวัดเชียงราย ทำให้ปิดช่องทางการจราจร 1 ช่องทาง สาเหตุเนื่องจากพื้นที่ดังกล่าวอยู่ในพื้นที่มีโอกาสเกิดแผ่นดินถล่มระดับปานกลางถึงสูง ลักษณะทางธรณีวิทยาเป็น หินทราย สีเทา แทรกสลับกับหินดินดาน สีเทา หินทรายแข็งเนื้อภูเขาไฟ และหินกรวดมน (ที่มา : FB : ขวัญจิรา ฯ)

- แผ่นดินถล่ม : จังหวัดเชียงราย : วานนี้ (17 ส.ค. 67) เกิดแผ่นดินถล่มบริเวณไหล่ทาง บริเวณถนนทางหลวงชนบท สายบ้านตีนต้อย - บ้านวาวี บริเวณพพื้นที่เขตติดต่อบ้านโป่งกลางน้ำ - บ้านปางกลาง ตำบลวาวี อำเภอแม่สรวย จังหวัดเชียงราย ทำให้ปิดช่องทางการจราจร 1 ช่องทาง สาเหตุเนื่องจากพื้นที่ดังกล่าวอยู่ในพื้นที่มีโอกาสเกิดแผ่นดินถล่มระดับปานกลางถึงสูง ลักษณะทางธรณีวิทยาเป็น หินแปรชั้นต่ำ หินฟิลโลสไลต์ หินชีสเนื้อฟิลโลสไลต์ สลับด้วยหินควอร์ตไซต์ ทั้งนี้ อำเภอแม่สรวย ได้ประสานหัวหน้าสำนักงาน ป้องกัน.จ.เชียงราย สาขาเวียงป่าเป้า และสำนักงานทางหลวงชนบทเชียงราย เพื่อทราบและดำเนินการ ในส่วนที่เกี่ยวข้องแล้ว (ที่มา : FB : ท้องถิ่นนิวส์)

- แผ่นดินถล่ม : จังหวัดเชียงราย : วานนี้ (17 ส.ค. 67) เกิดแผ่นดินถล่มบริเวณบ้านเรือนประชาชน บ้านสี่หลัง ตำบลท่าตอน อำเภอแม่สาย จังหวัดเชียงใหม่ ทำให้สิ่งของในบ้านเรือนได้รับความเสียหายบางส่วน สาเหตุเนื่องจากพื้นที่ดังกล่าวอยู่ในพื้นที่มีโอกาสเกิดแผ่นดินถล่มระดับปานกลางถึงสูง ลักษณะทางธรณีวิทยาเป็น หินอัคนีชนิดหินไปโอไทต์แกรนิต หินฮอร์นเบลนด์-ไปโอไทต์แกรนิต เนื้อสม่ำเสมอถึงเป็นดอก หินลูโคแกรนิต เนื้อละเอียดถึงปานกลาง และหินแอพลิต (ที่มา : FB : น้องเมย์ บ้านสี่หลัง)

- แผ่นดินถล่ม : จังหวัดแม่ฮ่องสอน : วานนี้ (17 ส.ค. 67) เกิดแผ่นดินถล่มบริเวณไหล่ทาง เส้นทางระหว่างบ้านห้วยทรายขาว - จุดผ่อนปรนการค้าชายแดนช่องทางบ้านห้วยผึ้ง บ้านห้วยผึ้ง ตำบลห้วยผา อำเภอเมืองแม่ฮ่องสอน จังหวัดแม่ฮ่องสอน ทำให้รถยนต์ไม่สามารถสัญจรได้ สาเหตุเนื่องจากพื้นที่ดังกล่าวอยู่ในพื้นที่มีโอกาสเกิดแผ่นดินถล่มระดับสูงมาก ลักษณะทางธรณีวิทยาเป็น หินควอร์ตไซต์ หินออร์โทควอร์ตไซต์ หินทราย และหินดินดานเนื้อปูน ทั้งนี้ เจ้าหน้าที่อบจ.แม่ฮ่องสอน กำหนดตำบลห้วยผา และฝ่ายปกครอง ช่วยกัน เข้าปรับเกลี่ยดินที่สไลด์ลงมา กีดขวางถนน ให้สามารถสัญจรได้ตามปกติ (ที่มา : FB : 365วันที่แม่ฮ่องสอน และสำนักงานประชาสัมพันธ์ จังหวัดแม่ฮ่องสอน)

- แผ่นดินถล่ม : จังหวัดแม่ฮ่องสอน : วานนี้ (17 ส.ค. 67) เกิดแผ่นดินถล่มบริเวณไหล่ทาง เส้นทางถนนทางหลวง 1095 บริเวณจุดชมวิว ลุกข้าวหลาม อำเภอปางมะผ้า จังหวัดแม่ฮ่องสอน ทำให้รถยนต์ไม่สามารถสัญจรได้ สาเหตุเนื่องจากพื้นที่ดังกล่าวอยู่ในพื้นที่มีโอกาสเกิดแผ่นดินถล่มระดับปานกลางถึงสูง ลักษณะทางธรณีวิทยาเป็น หินฟิลโลสไลต์เนื้อกรวดมน หินฟิลโลสไลต์ หินทรายเนื้อทัฟฟ์ถูกแปรสภาพ และหินชนวน ทั้งนี้ เข้าปรับเกลี่ยดินที่สไลด์ลงมา กีดขวางถนน ให้สามารถสัญจรได้ตามปกติ (ที่มา : FB : 365วันที่แม่ฮ่องสอน)

2.2 แผ่นดินไหว

- ไม่มี

3. ธรณีพิบัติภัยทั่วโลก รอบ 24 ชั่วโมง ที่มีผลกระทบรุนแรง (แผ่นดินถล่ม ภูเขาไฟระเบิด แผ่นดินไหว สึนามิ หลุมยุบและอื่นๆ)

- แผ่นดินไหว : ประเทศรัสเซีย : 18 ส.ค. 67 เวลา 02.10 น. (ตามเวลาในประเทศไทย) เกิดแผ่นดินไหวในทะเล ขนาด 7.0 ที่ระดับความลึก 29.0 กิโลเมตร จุดเหนือศูนย์กลางเกิดแผ่นดินไหวอยู่ห่างจากเมืองPetropavlovsk-Kamchatsky ประเทศรัสเซีย ไปทางทิศตะวันออกเฉียงเหนือ ประมาณ 102 กิโลเมตร และได้เกิดแผ่นดินไหวตาม (aftershock) ขนาด 4.5 - 5.1 จำนวน 4 ครั้ง แรงสั่นสะเทือนจากแผ่นดินไหวทำให้ประชาชนสามารถรับรู้ได้โดยทั่วไป เบื้องต้นยัง ไม่มีรายงานได้รับความเสียหาย ทั้งนี้ได้มีการประกาศแจ้งเตือนภัยสึนามิ และได้ยกเลิกประกาศแจ้งเตือนในเวลาต่อมา (ที่มา : USGS และNOAA)

4. แนวทางการบริหาร

กรณีมีฝนตกหนักต่อเนื่อง

- แจ้งอาสาสมัครเครือข่ายในพื้นที่เสี่ยงภัยแผ่นดินถล่มบริเวณภาคเหนือ ภาคกลาง ภาคใต้ และภาคตะวันออกเฉียงเหนือ ให้ทำการเฝ้าระวังและติดตามสถานการณ์ธรณีพิบัติภัยแผ่นดินถล่มและน้ำป่าไหลหลากอย่างต่อเนื่อง รวมทั้งการเตรียมความพร้อมรับมือกับสถานการณ์ธรณีพิบัติภัยที่อาจจะขึ้นได้
- หน่วยงานที่เกี่ยวข้องในพื้นที่ติดตามสถานการณ์อย่างใกล้ชิดและต่อเนื่อง หากมีสถานการณ์ธรณีพิบัติภัยเกิดขึ้นในพื้นที่ เจ้าหน้าที่ต้องเข้าตรวจสอบพื้นที่เกิดเหตุอย่างทันท่วงทีเพื่อสร้างความมั่นใจและให้คำแนะนำเบื้องต้นกับประชาชนในพื้นที่เสี่ยงภัย

5. พื้นที่ติดตามและเฝ้าระวังสถานการณ์ธรณีพิบัติภัยแผ่นดินถล่มและน้ำป่าไหลหลากของกรมทรัพยากรธรณี

- เนื่องจากในพื้นที่เสี่ยงภัยแผ่นดินถล่มมีฝนตกหนักต่อเนื่อง ประกอบกับมีพื้นที่คาดการณ์ปริมาณน้ำฝนที่อาจก่อให้เกิดแผ่นดินถล่มล่วงหน้า โดยเฉพาะในบริเวณภาคเหนือ จังหวัดตาก แม่ฮ่องสอน เชียงใหม่ เชียงราย ลำปาง ลำพูน พะเยา น่าน แพร่ พิจิตรโลก เพชรบูรณ์ อุตรดิตถ์ ภาคกลาง จังหวัดกาญจนบุรี เพชรบุรี สุพรรณบุรี ภาคใต้ จังหวัดสุราษฎร์ธานี และภาคตะวันออกเฉียงเหนือ จังหวัดเลย ศูนย์ปฏิบัติการธรณีพิบัติภัย จึงได้ทำการเฝ้าระวังและติดตามสถานการณ์ธรณีพิบัติภัยแผ่นดินถล่มและน้ำป่าไหลหลากเป็นพิเศษและจะทำการแจ้งอาสาสมัครเครือข่ายในพื้นที่เสี่ยงภัยต่อไป

ข้อมูลสนับสนุนที่ใช้ในการวิเคราะห์ ติดตามและเฝ้าระวังธรณีพิบัติภัยแผ่นดินถล่ม ศูนย์ปฏิบัติการธรณีพิบัติภัย มีดังนี้

• สภาพอากาศ (กรมอุตุนิยมวิทยา)

- พยากรณ์อากาศ 24 ชั่วโมงข้างหน้า ร่องมรสุมกำลังปานกลางพาดผ่านภาคเหนือตอนบน และตอนบนของภาคตะวันออกเฉียงเหนือ เข้าสู่หย่อมความกดอากาศต่ำบริเวณประเทศเวียดนามตอนบนและอ่าวตังเกี๋ย ประกอบกับมรสุมตะวันตกเฉียงใต้ยังคงพัดปกคลุมทะเลอันดามัน ประเทศไทย และอ่าวไทย ในขณะที่มีแนวพัดสอบของลมตะวันออกเฉียงใต้และลมตะวันตกเฉียงใต้ในระดับบนปกคลุมภาคตะวันออกเฉียงเหนือ ลักษณะเช่นนี้ทำให้ภาคเหนือ ภาคตะวันออกเฉียงเหนือตอนบน ภาคกลาง รวมทั้งกรุงเทพมหานครและปริมณฑล ภาคตะวันออก และภาคใต้ มีฝนตกหนักบางแห่ง ขอให้ประชาชนในบริเวณดังกล่าวระวังอันตรายจากฝนตกหนักและฝนที่ตกสะสม ซึ่งอาจทำให้เกิดน้ำท่วมฉับพลันและน้ำป่าไหลหลาก โดยเฉพาะพื้นที่ลาดเชิงเขาใกล้ทางน้ำไหลผ่านและพื้นที่ลุ่มไว้ด้วย

- ปริมาณน้ำฝนสูงสุดวัดได้ที่อำเภอพาน จังหวัดเชียงราย 122.0 มม. (ที่มา : สถาบันสารสนเทศทรัพยากรน้ำ (องค์การมหาชน))

• ปริมาณน้ำฝนและเกณฑ์การแจ้งเตือนจากสถานีตรวจติดตามการเคลื่อนตัวของมวลดิน ของกรมทรัพยากรธรณี จำนวน 25 สถานี

- ปริมาณน้ำฝนสูงสุดวัดได้ที่สถานีภูพิงค์ ตำบลสุเทพ อำเภอเมือง จังหวัดเชียงใหม่ 47.80 มม. / ปริมาณน้ำฝนอยู่ในเกณฑ์ปกติ

พื้นที่คาดการณ์ปริมาณน้ำฝนที่อาจก่อให้เกิดแผ่นดินถล่มล่วงหน้า 3 วัน จากแบบจำลองพื้นที่อ่อนไหวต่อแผ่นดินถล่มแบบพลวัต (AP Model) สำหรับศูนย์ปฏิบัติการธรณีพิบัติภัย

- จังหวัดตาก แม่ฮ่องสอน เชียงใหม่ เชียงราย ลำปาง ลำพูน พะเยา น่าน แพร่ พิชณุโลก เพชรบูรณ์ อุตรดิตถ์ กาญจนบุรี เพชรบุรี สุพรรณบุรี สุราษฎร์ธานี และเลย / เฝ้าระวังในระยะ 1-3 วันนี้

หมายเหตุ AP Model เป็นการวิเคราะห์ข้อมูลเชิงสถิติของปริมาณน้ำฝนสะสมและเหตุการณ์แผ่นดินถล่มในอดีตนำมาสร้างเกณฑ์น้ำฝนสะสมวิกฤตสำหรับเฝ้าระวังและแจ้งเตือนภัยแผ่นดินถล่ม ข้อมูลการคาดการณ์ปริมาณน้ำฝนล่วงหน้า 72 ชั่วโมง โดยสถาบันสารสนเทศทรัพยากรน้ำ (องค์การมหาชน) ได้นำมาวิเคราะห์ด้วยแบบจำลอง AP Model เพื่อคาดการณ์พื้นที่ที่จะติดตาม/เฝ้าระวังธรณีพิบัติภัยแผ่นดินถล่มล่วงหน้า

• ปริมาณน้ำฝนที่วัดได้จากเครือข่ายเฝ้าระวังแจ้งเตือนธรณีพิบัติภัยในรอบ 24 ชั่วโมง (17 ส.ค. 67 เวลา 07.00 น. – 18 ส.ค. 67 เวลา 07.00 น.)

ภาค	จังหวัด / อำเภอ / ตำบล / หมู่บ้าน				ข้อมูลปริมาณน้ำฝน (รอบ 24 ชม.)	เครือข่ายฯ ทธ. (ผู้รายงาน)
เหนือ	น่าน	ปัว	สถาน	สันติสุข	วัดปริมาณน้ำฝนได้ 42 มม.	นายประจวบ ปาละ
	น่าน	ปัว	สถาน	พรสวรรค์	วัดปริมาณน้ำฝนได้ 36 มม.	นายสมจิต จิตอารี
	น่าน	เชียงกลาง	เปือย	รัชดา	วัดปริมาณน้ำฝนได้ 18 มม.	นางชฎาพร นันทะยอด
	เชียงใหม่	แม่ฮอน	ฮอนเหนือ	ขุนทา	วัดปริมาณน้ำฝนได้ 18 มม.	นายสุชาติ วัจธรรมโชติ
	เพชรบูรณ์	หล่มเก่า	บ้านเนิน	โจะโหวะเหนือ	วัดปริมาณน้ำฝนได้ 17 มม.	นายทอง กงมนต์
	แพร่	เมือง	สวนเขื่อน	สวนเขื่อน	วัดปริมาณน้ำฝนได้ 6 มม.	นายวรรณรัตน์ สมใจ
	เพชรบูรณ์	วังโป่ง	วังโป่ง	งามตะโก	ท้องฟ้าครีมี มีฝนตกปรอยๆ	นายเจน ขุนทด
	เชียงราย	แม่ฟ้าหลวง	แม่สลองใน	ห้วยล้าน	ท้องฟ้าครีมี มีฝนตกปรอยๆ	นางสาวณัฐกาญจน์ มาเยอะ
	อุตรดิตถ์	เมือง	จี่งาม	จี่งาม	ท้องฟ้าครีมี ไม่มีฝนตก	นายเจริญ ปาด่วง
	แม่ฮ่องสอน	ปางมะผ้า	สบป่อง	สบป่อง	ท้องฟ้าครีมี ไม่มีฝนตก	นายโกมินทร์ อินทสิทธิ์
	ลำปาง	เมืองปาน	บ้านขอ	ทุ่งล้าน	ท้องฟ้าครีมี ไม่มีฝนตก	นายวรรณ ตาอิน
	ลำพูน	บ้านธิ	บ้านธิ	ป่าปี	ท้องฟ้าครีมี ไม่มีฝนตก	นายไสว ใจยา
	พะเยา	เมืองพะเยา	แม่ณาเรือ	แม่ณาเรือสันทราย	ท้องฟ้าครีมี ไม่มีฝนตก	นายปรีชา ปัญญาวงศ์
	เชียงใหม่	หางดง	บ้านปาง	ปางใต้	ท้องฟ้าครีมี ไม่มีฝนตก	นายวรวิทย์ อินก้อน
	ตาก	แม่ระมาด	แม่ระมาด	หลายห้วย	ท้องฟ้าโปร่ง ไม่มีฝนตก	นายสมศรี มีทา
	พิษณุโลก	ชาติตระการ	หน่วยพิทักษ์อุทยานแห่งชาติภูสอยดาว		ท้องฟ้าโปร่ง ไม่มีฝนตก	นายถึง หมั้นราช
แพร่	ลอง	หัวทุ่ง	นาอู่หนอง	ท้องฟ้าโปร่ง ไม่มีฝนตก	นายเกษม ผั้นแบน	
ใต้	สุราษฎร์ธานี	คีรีรัฐนิคม	น้ำหัก	ปากพาย	วัดปริมาณน้ำฝนได้ 5 มม.	นายชนกพงศ์ ภูห้วยล่า
	ระนอง	กระบุรี	จ.ป.ร.	นิคมฝั่ง 1	ท้องฟ้าครีมี มีฝนตกปรอยๆ	นายจำลอง พงสุวรรณ
	พังงา	ตะกั่วทุ่ง	ถ้ำ	เชือกน้ำ	ท้องฟ้าโปร่ง ไม่มีฝนตก	นายนพดล บำเรอ
	พัทลุง	ศรีบรรพต	เขาปู่	ควนลม	ท้องฟ้าโปร่ง ไม่มีฝนตก	นายสุรพงศ์ เกลาฉืด
	ภูเก็ต	กะทู้	กะทู้	ชุมชนกะทู้	ท้องฟ้าโปร่ง ไม่มีฝนตก	นายบรรจง เหล่าเจริญ
	สงขลา	รัตภูมิ	เขาพระ	บนควน	ท้องฟ้าโปร่ง ไม่มีฝนตก	นางสาววรรณณี หลงฮัน
	พังงา	กะปง	เหล	ช้างเขือ	ท้องฟ้าโปร่ง ไม่มีฝนตก	นายจรีต แสงทอง
	นครศรีธรรมราช	สิชล	เขาน้อย	ยอดน้ำ	ท้องฟ้าโปร่ง ไม่มีฝนตก	นายสุเทพ โมอ่อน
	ตรัง	ห้วยยอด	ปากแจ่ม	ลำแพะ	ท้องฟ้าโปร่ง ไม่มีฝนตก	นายพินิจ ชูชื่น
ตรัง	ห้วยยอด	ปากแจ่ม	ปากแจ่ม	ท้องฟ้าโปร่ง ไม่มีฝนตก	นายทัศนยะ คงแก้ว	
ตะวันออก	นครนายก	เมือง	สาริกา	น้ำตกลำธาร	วัดปริมาณน้ำฝนได้ 27 มม.	นายชัยชาญ ชาติประดิษฐ์
	นครนายก	เมือง	หินตั้ง	น้ำตกลำธาร	วัดปริมาณน้ำฝนได้ 10 มม.	นายชัยชาญ ชาติประดิษฐ์
	ระยอง	บ้านค่าย	ชากบก	เจ็ดลูกเนิน	ท้องฟ้าครีมี ไม่มีฝนตก	นายชูเกียรติ บุตรติมาลัย
	ฉะเชิงเทรา	ท่าตะเกียบ	ท่าตะเกียบ	เนินกระบก	ท้องฟ้าโปร่ง ไม่มีฝนตก	นายผล ปรากฏมาศ
	ปราจีนบุรี	เมือง	ดงขี้เหล็ก	ห้วยเกษียรใหญ่	ท้องฟ้าโปร่ง ไม่มีฝนตก	นายสมชาย คำประเสริฐ
	ตราด	บ่อไร่	หนองบอน	คอแล	ท้องฟ้าโปร่ง ไม่มีฝนตก	นายบุญมัน ชัยวงษ์

• ปริมาณน้ำฝนที่วัดได้จากเครือข่ายเฝ้าระวังแจ้งเตือนธรณีพิบัติภัยในรอบ 24 ชั่วโมง (17 ส.ค. 67 เวลา 07.00 น. – 18 ส.ค. 67 เวลา 07.00 น.)

ภาค	จังหวัด / อำเภอ / ตำบล / หมู่บ้าน				ข้อมูลปริมาณน้ำฝน (รอบ 24 ชม.)	เครือข่ายฯ ทธ. (ผู้รายงาน)
กลาง	กาญจนบุรี	สังขละบุรี	หนองลู	หน่วยพิทักษ์ป่ากิ่งสะตา	วัดปริมาณน้ำฝนได้ 14 มม.	เครือข่าย ทธ.
	กาญจนบุรี	ทองผาภูมิ	ชะแล	ทิพยู	ท้องฟ้าโปร่ง ไม่มีฝนตก	นายจ่านงค์ ทองผาใจไฉไล
	กาญจนบุรี	ทองผาภูมิ	สหกรณ์นิคม	สหกรณ์นิคม	ท้องฟ้าโปร่ง ไม่มีฝนตก	นายบุญตา ทองปาน
	สุพรรณบุรี	ด่านช้าง	นิคมกระแสเดียว	พุททวย	ท้องฟ้าโปร่ง ไม่มีฝนตก	นายสุนทร ศรีบุญเพ็ง
	ราชบุรี	ยางหัก	ปากท่อ	ราชบุรี	ท้องฟ้าโปร่ง ไม่มีฝนตก	นายโสภณ ชวนะลักษโณ
	เพชรบุรี	หนองหญ้าปล้อง	ยางน้ำกลัดใต้	พุกุลบุณ	ท้องฟ้าโปร่ง ไม่มีฝนตก	นายวสันต์ กระทอง
ตะวันออก เฉียงเหนือ	ชัยภูมิ	คอนสาร	ทุ่งพระ	ขสป.ผาม้าง	วัดปริมาณน้ำฝนได้ 34 มม.	นายวรรณชนก สุวรรณกร
	ชัยภูมิ	คอนสาร	ทุ่งพระ	หน่วยพิทักษ์ป่าห้วยซุ	วัดปริมาณน้ำฝนได้ 13 มม.	นายวรรณชนก สุวรรณกร
	ชัยภูมิ	คอนสาร	ทุ่งพระ	หน่วยพิทักษ์ป่าถ้ำสิงโต	วัดปริมาณน้ำฝนได้ 13 มม.	นายวรรณชนก สุวรรณกร
	เลย	ภูกระดึง	ศรีฐาน	น้ำพอง	วัดปริมาณน้ำฝนได้ 2 มม.	นายทองเหลา กันโส
	ขอนแก่น	ภูผาม่าน	วังสวาบ	วังสวาบ	ท้องฟ้าครึ้ม มีฝนตกปรอยๆ	นายดุสิต สีสันบุญ
	อุบลราชธานี	บุญศรี	สถานีควบคุมไฟป่าบุญศรี-ยอดมน		ท้องฟ้าโปร่ง ไม่มีฝนตก	นางขวัญจิตร โสภิตชา
	อุบลราชธานี	บุญศรี	เขตรักษาพันธุ์สัตว์ป่าบุญศรี-ยอดมน		ท้องฟ้าโปร่ง ไม่มีฝนตก	นายอัสนัย นิลพุดชา
	อุบลราชธานี	บุญศรี	หน่วยพิทักษ์ห้วยสะพุง		ท้องฟ้าโปร่ง ไม่มีฝนตก	นายประมุข พรมตา
	อุบลราชธานี	บุญศรี	หน่วยจัดการต้นน้ำห้วยโดน		ท้องฟ้าโปร่ง ไม่มีฝนตก	น.ส.ลักขณา เลื่อมใส
	อุบลราชธานี	นาจะหลวย	หน่วยพิทักษ์อุทยานฯ ภูจอง-นายอย ภจ.2		ท้องฟ้าโปร่ง ไม่มีฝนตก	นายสมัย คุรีโน
	อุบลราชธานี	น้ำยืน	หน่วยพิทักษ์อุทยานฯ ภจ.4 จันลา		ท้องฟ้าโปร่ง ไม่มีฝนตก	นายอุทัย นาคำมูล
	อุบลราชธานี	น้ำยืน	เขตรักษาพันธุ์สัตว์ป่ายอดโดม		ท้องฟ้าโปร่ง ไม่มีฝนตก	นางประณอม ทาสอน
	เลย	ภูเรือ	ท่าศาลา	โนนสว่าง	ท้องฟ้าโปร่ง ไม่มีฝนตก	นายใบ สุตริยะวัน
	หนองคาย	สังคม	สังคม	ผาแดง	ท้องฟ้าโปร่ง ไม่มีฝนตก	นางสมใจ คำภาโคตร

หมายเหตุ : ศูนย์ปฏิบัติการธรณีพิบัติภัย ได้ประสานงานเครือข่ายเฝ้าระวังแจ้งเตือนธรณีพิบัติภัย จำนวน 54 คน เพื่อรวบรวมข้อมูลในพื้นที่ เพื่อจัดทำรายงานสถานการณ์ธรณีพิบัติภัยประจำวัน วันอาทิตย์ที่ 18 สิงหาคม พ.ศ. 2567