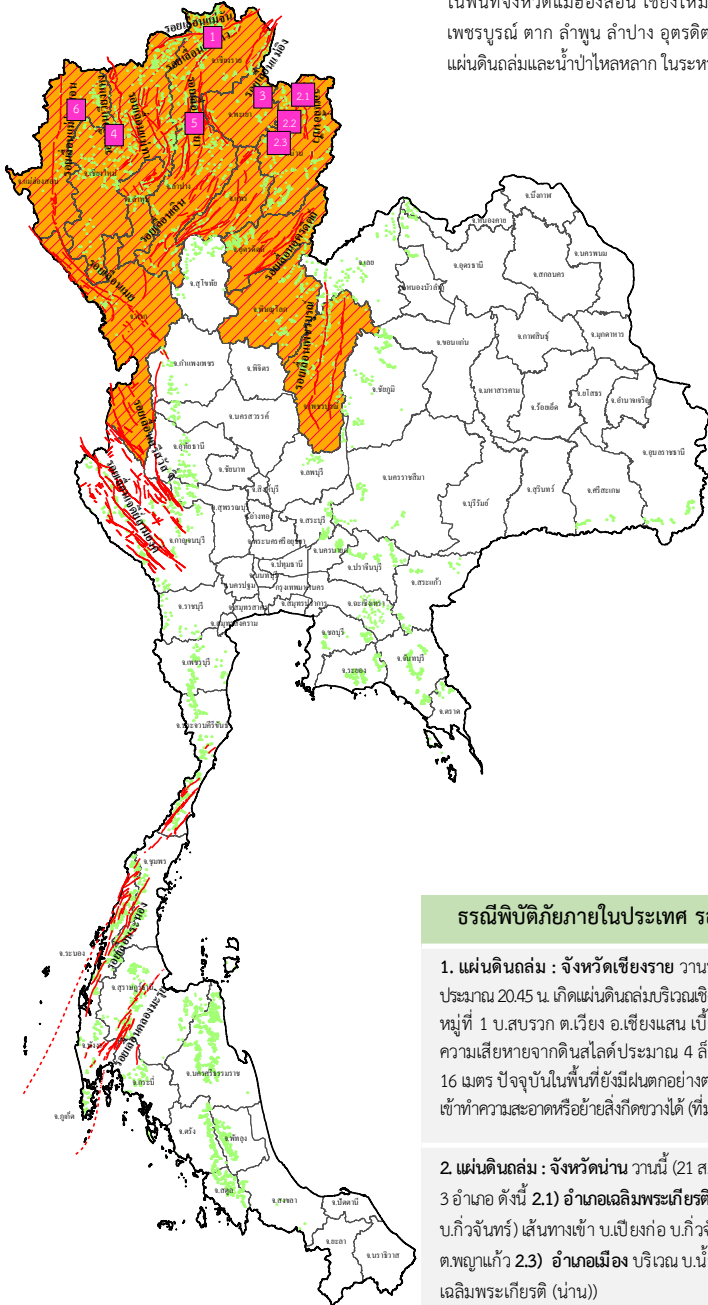




# ข่าวประชาสัมพันธ์ กรมทรัพยากรธรณี

รายงานสถานการณ์ธรณีพิบัติภัยประจำวัน  
วันพฤหัสบดีที่ 22 สิงหาคม 2567 เวลา 09.30 น.

ข่าวประชาสัมพันธ์กรมทรัพยากรธรณีแจ้งเฝ้าระวังแผ่นดินถล่ม  
ในพื้นที่จังหวัดแม่ฮ่องสอน เชียงใหม่ เชียงราย น่าน พะเยา แพร่  
เพชรบูรณ์ ตาก ลำพูน ลำปาง อุตรดิตถ์ และพิษณุโลก เฝ้าระวังภัย  
แผ่นดินถล่มและน้ำป่าไหลหลาก ในระหว่างวันที่ 21-23 สิงหาคม 2567



## ประเภทของภัยที่เกิด

### คำอธิบายสัญลักษณ์

- พื้นที่เฝ้าระวังแผ่นดินถล่มและน้ำป่าไหลหลากของกรมทรัพยากรธรณี (12)
- พื้นที่ติดตามสถานการณ์ธรณีพิบัติภัยแผ่นดินถล่มและน้ำป่าไหลหลากของกรมทรัพยากรธรณี (12)
- แผ่นดินถล่ม (8)
- จุดเหนือศูนย์เกิดแผ่นดินไหว
- สึนามิ
- หลุมยุบ / ตลิ่งทรุดตัว
- ปริมาณน้ำฝนในพื้นที่เสี่ยงภัยมากกว่า 100 มม. ขึ้นไป
- อาสาสมัครเครือข่ายวัดปริมาณน้ำฝนของกรมทรัพยากรธรณี
- รอยเลื่อนมีพลัง
- รอยเลื่อนมีพลังโดยประมาณ

## พื้นที่ติดตามสถานการณ์ธรณีพิบัติภัยแผ่นดินถล่มและน้ำป่าไหลหลากของกรมทรัพยากรธรณี

- เหนือ** ➤ แม่ฮ่องสอน เชียงใหม่ เชียงราย น่าน พะเยา แพร่ เพชรบูรณ์ ตาก ลำพูน ลำปาง อุตรดิตถ์ และพิษณุโลก
- กลาง** ➤ ไม่มี
- ตะวันออก** ➤ เลย
- ตะวันออกเฉียงเหนือ** ➤ ไม่มี
- ใต้** ➤ ไม่มี

### ธรณีพิบัติภัยภายในประเทศ รอบ 24 ชั่วโมง

1. **แผ่นดินถล่ม** : จังหวัดเชียงราย วานนี้ (21 ส.ค. 67) เวลาประมาณ 20.45 น. เกิดแผ่นดินถล่มบริเวณเชิงตอยวัดพระธาตุภูเข้า หมู่ที่ 1 บ.สบรวก ต.เวียง อ.เชียงแสน เบื้องต้นมีร้านค้าได้รับความเสียหายจากดินสไลด์ประมาณ 4 ล้อร้านค้า ค่า ประมาณ 16 เมตร ปัจจุบันในพื้นที่ยังมีฝนตกอย่างต่อเนื่อง จึงไม่สามารถเข้าทำความสะอาดหรือย้ายสิ่งกีดขวางได้ (ที่มา : เพจ จัดให้ มีเดีย)
2. **แผ่นดินถล่ม** : จังหวัดน่าน วานนี้ (21 ส.ค. 67) เกิดแผ่นดินถล่มปิดทับเส้นทางสู่จตุรหลายจุด ไม่สามารถใช้เส้นทางสู่จตุรได้ในบางพื้นที่ของ 3 อำเภอ ดังนี้ 2.1) **อำเภอเฉลิมพระเกียรติ** บริเวณเส้นทางบ.นาค-บ.ด่าน ทางหลวงหมายเลข 1081 ตอนบ่อเกลือ-เฉลิมพระเกียรติ (บ.จ้อมเปา-บ.กิวจันท์) เส้นทางเข้า บ.เปียงก่อ บ.กิวจันท์ บ.บวกรักษา บ.น้ำช้าง บ.น้ำรีพัฒนา ต.ขุนน่าน 2.2) **อำเภอเชียงกลาง** บริเวณ บ.มาน้ำน้อย ต.พญาแก้ว 2.3) **อำเภอเมือง** บริเวณ บ.น้ำจาว บ.ทรายทอง บ.สันติภาพ ต.บ่อ ปัจจุบันอยู่ระหว่างการเคลียร์เส้นทาง (ที่มา : หมอดกทางหลวงเฉลิมพระเกียรติ (น่าน))
3. **แผ่นดินถล่ม** : จังหวัดพะเยา วานนี้ (21 ส.ค. 67) เกิดแผ่นดินถล่มปิดทับเส้นทางหลวงหมายเลข 1188 ตอน ห้วยกอก-ห้วยอ่วม ระหว่าง กม.41+775 - กม.41+800 บ.ปางพริก ต.ผาช้างน้อย และถนนสายปง-พะเยา บ.สันติสุข ต.ขุนควรอ. ปง ส่งผลทำให้ดินและเสาไฟฟ้าล้มปิดทางจราจร รถไม่สามารถผ่านได้ (ที่มา : แขวงทางหลวงน่านที่ 2 และ mgronline)
4. **แผ่นดินถล่ม** : จังหวัดเชียงใหม่ วานนี้ (21 ส.ค. 67) เกิดแผ่นดินถล่มปิดทับเส้นทางบริเวณตอยยาว ระหว่าง บ.น้ำริน ม.2 - บ.กองซากหลวง ต.สะเมิงใต้ อ.สะเมิง ส่งผลทำให้สามารถสัญจรได้ 1 ช่องทาง ปัจจุบันอยู่ระหว่างการเคลียร์เส้นทาง (ที่มา : เทศบาลตำบลสะเมิงใต้)
5. **แผ่นดินถล่ม** : จังหวัดลำปาง วานนี้ (21 ส.ค. 67) เกิดแผ่นดินถล่มปิดทับเส้นทาง อ.วาง และเส้นทางหมายเลข 120 (วังเหนือ-พะเยา) กม.21+600 ต.วังทอง อ.วังเหนือ ปัจจุบันอยู่ระหว่างการเคลียร์เส้นทาง (ที่มา : สำนักงานป้องกันและบรรเทาสาธารณภัยจังหวัดลำปาง)
6. **แผ่นดินถล่ม** : จังหวัดแม่ฮ่องสอน วานนี้ (21 ส.ค. 67) เกิดแผ่นดินถล่มปิดเส้นทางบริเวณ บ.ห้วยเม็ง-ชายแดน ต.ห้วยผา อ.เมือง ส่งผลทำให้รถไม่สามารถสัญจรผ่านได้ ปัจจุบันเคลียร์เส้นทางแล้ว (ที่มา : แม่ฮ่องสอน เมืองสามหมอก)

ดูข้อมูลเพิ่มเติม





# รายงานสถานการณ์ธรณีพิบัติภัยประจำวัน วันพฤหัสบดีที่ 22 สิงหาคม พ.ศ. 2567 เวลา 09.30 น.



## 1. ข่าวประชาสัมพันธ์กรมทรัพยากรธรณี แจ้งเฝ้าระวังแผ่นดินถล่ม

- ข่าวประชาสัมพันธ์ฉบับที่ 9/2567 ขอให้อาสาสมัครเครือข่ายเฝ้าระวังแจ้งเตือนธรณีพิบัติภัยในพื้นที่จังหวัดแม่ฮ่องสอน เชียงใหม่ เชียงราย น่าน พะเยา แพร่ เพชรบูรณ์ ตาก ลำพูน ลำปาง อุตรดิตถ์ และพิษณุโลก เฝ้าระวังภัยแผ่นดินถล่มและน้ำป่าไหลหลาก ในระหว่างวันที่ 21-23 สิงหาคม 2567

## 2. ธรณีพิบัติภัยภายในประเทศ รอบ 24 ชั่วโมง

### 2.1 แผ่นดินถล่ม น้ำป่าไหลหลาก ดินโคลน ทินร่วง รอยแยก และหลุมยุบ

- แผ่นดินถล่ม : จังหวัดเชียงราย วานนี้ (21 ส.ค. 67) เวลาประมาณ 20.45 น. เกิดแผ่นดินถล่มบริเวณเชิงดอยวัดพระธาตุภูเข้า หมู่ที่ 1 บ.สบรวก ต.เวียง อ.เชียงแสน เบื้องต้นมีร้านค้าได้รับความเสียหายจากดินสไลด์ประมาณ 4 ล้อร้านค้า ประมาณ 16 เมตร ปัจจุบันในพื้นที่ยังมีฝนตกอย่างต่อเนื่อง จึงไม่สามารถเข้าทำความสะอาดหรือย้ายสิ่งกีดขวางได้ (ที่มา : เพจ จัดให้ มีเดีย)

- แผ่นดินถล่ม : จังหวัดน่าน วานนี้ (21 ส.ค. 67) เกิดแผ่นดินถล่มปิดทับเส้นทางสัญจรหลายจุด ไม่สามารถใช้เส้นทางสัญจรได้ในบางพื้นที่ของ 3 อำเภอ ดังนี้ 2.1) อำเภอเฉลิมพระเกียรติ บริเวณเส้นทางบ.นาคู-บ.ด่าน ทางหลวงหมายเลข 1081 ตอนบ่อเกลือ - เฉลิมพระเกียรติ (บ.จอมเปา บ.กัวจันทร์) เส้นทางเข้า บ.เปียงก่อ บ.กัวจันทร์ บ.บวทัญญา บ.น้ำช้าง บ.น้ำรีพัฒนา ต.ขุนน่าน 2.2) อำเภอเชียงกลาง บริเวณ บ.ผาน้ำน้อย ต.พญาแก้ว 2.3) อำเภอเมือง บริเวณ บ.น้ำขาว บ.ทรายทอง บ.สันติภาพ ต.บ่อ ปัจจุบันอยู่ระหว่างการเคลียร์เส้นทาง (ที่มา : หมวดทางหลวงเฉลิมพระเกียรติ (น่าน))

- แผ่นดินถล่ม : จังหวัดพะเยา วานนี้ (21 ส.ค. 67) เกิดแผ่นดินถล่มปิดทับเส้นทางหลวงหมายเลข 1188 ตอน ห้วยกอก - ห้วยอ่วม ระหว่าง กม.41+775 - กม.41+800 บ.ปางพริก ต.ผาช้างน้อย และถนนสายปง-พะเยา บ.สันติสุข ต.ขุนควร อ.ปง ส่งผลทำให้ดินและเสาไฟฟ้าล้มปิดทางจราจร รถไม่สามารถผ่านได้ (ที่มา : แขวงทางหลวงน่านที่ 2 และ mgronline)

- แผ่นดินถล่ม : จังหวัดเชียงใหม่ วานนี้ (21 ส.ค. 67) เกิดแผ่นดินถล่มปิดทับเส้นทางบริเวณดอยยาว ระหว่าง บ.น้ำริน ม.2 - บ.กองซากหลวง ต.สะเมิงใต้ อ.สะเมิง ส่งผลทำให้สามารถสัญจรได้ 1 ช่องทาง ปัจจุบันอยู่ระหว่างการเคลียร์เส้นทาง (ที่มา : เทศบาลตำบลสะเมิงใต้)

- แผ่นดินถล่ม : จังหวัดลำปาง วานนี้ (21 ส.ค. 67) เกิดแผ่นดินถล่มปิดทับเส้นทาง อ.งาว และเส้นทางหมายเลข 120 (วังเหนือ-พะเยา) กม.21+600 ต.วังทอง อ.วังเหนือ ปัจจุบันอยู่ระหว่างการเคลียร์เส้นทาง (ที่มา : สำนักงานป้องกันและบรรเทาสาธารณภัยจังหวัดลำปาง)

- แผ่นดินถล่ม : จังหวัดแม่ฮ่องสอน วานนี้ (21 ส.ค. 67) เกิดแผ่นดินถล่มปิดเส้นทางบริเวณ บ.ห้วยผึ้ง - ขายแดน ต.ห้วยผา อ.เมือง ส่งผลทำให้รถไม่สามารถสัญจรผ่านได้ ปัจจุบันเคลียร์เส้นทางแล้ว (ที่มา : แม่ฮ่องสอน เมืองสามหมอก)

- น้ำป่าไหลหลาก : จังหวัดน่าน วานนี้ (21 ส.ค. 67) เกิดฝนตกหนักน้ำป่าไหลหลากเข้าท่วมในพื้นที่ 3 อำเภอ 8 ตำบล 10 หมู่บ้าน ได้แก่ ต.พญาแก้ว ต.เชียงกลาง ต.ขุนน่าน อ.เฉลิมพระเกียรติ ต.น้ำปัว ต.สันนาหนองใหม่ ต.ยาบห้วยนา ต.แม่สาคร อ.เวียงสา ต.ศรีสะเกษ อ.น่าน้อย เบื้องต้นบ้านเรือนได้รับผลกระทบ 14 ครัวเรือน และดินสไลด์ ถนนหมายเลข 1081 ระหว่างบ้านจอมเปาน้ำกั้น ต.ขุนน่าน ไม่มีผู้ได้รับบาดเจ็บและเสียชีวิต (ที่มา : กรมป้องกันและบรรเทาสาธารณภัย)

- น้ำป่าไหลหลาก : จังหวัดพะเยา วานนี้ (21 ส.ค. 67) เกิดฝนตกหนักทำให้น้ำท่วมในพื้นที่ 6 อำเภอ 40 ตำบล 313 หมู่บ้าน ได้แก่ ต.จิม อ.ปง ต.เจดีย์คำ ต.เวียง ต.ผายกวาง ต.เชียงบาน ต.ห้วยน ต.ร่มเย็น ต.แม่ลาว อ.เชียงคำ อ.เชียงม่วน อ.ดอกคำใต้ อ.ภูซาง อ.เมือง เบื้องต้นบ้านเรือนได้รับผลกระทบ 3,500 ครัวเรือน ไม่มีผู้บาดเจ็บและเสียชีวิต (ที่มา : กรมป้องกันและบรรเทาสาธารณภัย)

- น้ำป่าไหลหลาก : จังหวัดแพร่ วานนี้ (21 ส.ค. 67) เกิดฝนตกหนักน้ำเอ่อล้นหลากเข้าท่วมในพื้นที่ 1 อำเภอ 2 ตำบล 9 หมู่บ้าน ได้แก่ ต.ไผ่โทน ต.ห้วยโรง อ.ร้องกวาง เบื้องต้นบ้านเรือนได้รับผลกระทบ 23 ครัวเรือน ไม่มีผู้บาดเจ็บและเสียชีวิต (ที่มา : กรมป้องกันและบรรเทาสาธารณภัย)

- น้ำป่าไหลหลาก : จังหวัดลำปาง วานนี้ (21 ส.ค. 67) เกิดฝนตกหนักน้ำป่าไหลหลากในพื้นที่ 4 อำเภอ 9 ตำบล 16 หมู่บ้าน ได้แก่ ต.วังทรายคำ ต.วังทอง อ.วังเหนือ ต.ทุ่งผึ้ง อ.แจ้ห่ม ต.บ้านแหง ต.หลวงใต้ ต.บ้านอ้อน ต.บ้านร้อง ต.หลวงเหนือ อ.งาว ต.นาสัก อ.แม่เมาะ เบื้องต้นบ้านเรือนได้รับผลกระทบ 2 ครัวเรือน ไม่มีผู้ได้รับบาดเจ็บและเสียชีวิต (ที่มา : กรมป้องกันและบรรเทาสาธารณภัย)

- น้ำป่าไหลหลาก : จังหวัดเพชรบูรณ์ วานนี้ (วันที่ 21 ส.ค. 67) เกิดฝนตกหนักทำให้น้ำท่วมฉับพลันและน้ำป่าไหลหลาก ในพื้นที่ 3 อำเภอ 6 ตำบล 22 หมู่บ้าน ได้แก่ ต.ซับเปิบ ต.วังโป่ง ต.ท้ายดง อ.วังโป่ง ต.ลาดแค อ.ชนแดน ต.วังชมภู อ.เมือง เบื้องต้นบ้านเรือนได้รับผลกระทบ 1,726 ครัวเรือน ไม่มีผู้ได้รับบาดเจ็บและเสียชีวิต (ที่มา : กรมป้องกันและบรรเทาสาธารณภัย)

- น้ำป่าไหลหลาก : จังหวัดเชียงราย วานนี้ (วันที่ 21 ส.ค. 67) เกิดฝนตกหนักทำให้น้ำป่าไหลหลากเข้าท่วมบ้านเรือนราษฎร ถนน และพื้นที่การเกษตร 2 อำเภอ ได้แก่ อ.เวียงแก่น (ต.บ่อ) และ อ.เทิง (ต.ตับเต่า, หงาว) ส่งผลให้ถนน คอสะพานถูกน้ำป่าซัดขาดได้รับความเสียหาย ไม่สามารถใช้เส้นทางสัญจรได้ ความเสียหายอยู่ระหว่างสำรวจ (ที่มา : ที่นี้ เวียงแก่นนิวส์แลนด์เมืองไทย, กรมป้องกันและบรรเทาสาธารณภัย)

### 2.2 แผ่นดินไหว

- ไม่มี

## 3. ธรณีพิบัติภัยทั่วโลก รอบ 24 ชั่วโมง ที่มีผลกระทบรุนแรง (แผ่นดินถล่ม ภูเขาไฟระเบิด แผ่นดินไหว สึนามิ หลุมยุบและอื่นๆ)

- ไม่มี

#### 4. แนวทางการบริหาร

##### กรณีมีข่าวประชาสัมพันธ์กรมทรัพยากรธรณี

- ประกาศเฝ้าระวังภัยแผ่นดินถล่มและน้ำป่าไหลหลากในพื้นที่เสี่ยงภัยโดยเฉพาะในพื้นที่จังหวัดแม่ฮ่องสอน เชียงใหม่ เชียงราย น่าน พะเยา แพร่ เพชรบูรณ์ ตาก ลำพูน ลำปาง อุตรดิตถ์ และพิษณุโลก เพื่อให้หน่วยงานที่เกี่ยวข้องและประชาชนในพื้นที่เสี่ยงภัยทำการเฝ้าระวังและแจ้งเตือนภัยได้ทันทั่วถึง รวมทั้งการเตรียมความพร้อมรับมือกับสถานการณ์ธรณีพิบัติภัยที่อาจเกิดขึ้นได้
- หน่วยงานที่เกี่ยวข้องในพื้นที่ติดตามสถานการณ์อย่างใกล้ชิดและต่อเนื่อง หากมีสถานการณ์ธรณีพิบัติภัยเกิดขึ้นในพื้นที่ เจ้าหน้าที่ต้องเข้าตรวจสอบพื้นที่เกิดเหตุอย่างทันทั่วถึง เพื่อสร้างความมั่นใจและให้คำแนะนำเบื้องต้นกับประชาชนในพื้นที่เสี่ยงภัย

#### 5. พื้นที่ติดตามและเฝ้าระวังสถานการณ์ธรณีพิบัติภัยแผ่นดินถล่มและน้ำป่าไหลหลากของกรมทรัพยากรธรณี

- เนื่องจากในพื้นที่เสี่ยงภัยแผ่นดินถล่มมีฝนตกหนักต่อเนื่อง ประกอบกับมีพื้นที่ลาดการณปริมาณน้ำฝนที่อาจก่อให้เกิดแผ่นดินถล่มล่วงหน้า โดยเฉพาะในบริเวณภาคเหนือ จังหวัดแม่ฮ่องสอน เชียงใหม่ เชียงราย น่าน พะเยา แพร่ เพชรบูรณ์ ตาก ลำพูน ลำปาง อุตรดิตถ์ และพิษณุโลก ศูนย์ปฏิบัติการธรณีพิบัติภัยจึงได้ทำการเฝ้าระวังและติดตามสถานการณ์ธรณีพิบัติภัยแผ่นดินถล่มและน้ำป่าไหลหลากเป็นพิเศษและจะทำการแจ้งอาสาสมัครเครือข่ายในพื้นที่เสี่ยงภัยต่อไป

##### ข้อมูลสนับสนุนที่ใช้ในการวิเคราะห์ ติดตามและเฝ้าระวังธรณีพิบัติภัยแผ่นดินถล่ม ศูนย์ปฏิบัติการธรณีพิบัติภัย มีดังนี้

###### • สภาพอากาศ (กรมอุตุนิยมวิทยา)

- พยากรณ์อากาศ 24 ชั่วโมงข้างหน้า ภาคเหนือตอนบนมีฝนตกต่อเนื่องหลายพื้นที่ โดยมีฝนตกหนักถึงหนักมากบางแห่ง ส่วนภาคตะวันออกเฉียงเหนือฝนตกหนักบางพื้นที่ ขอให้ประชาชนในบริเวณดังกล่าวระวังอันตรายจากฝนตกหนักถึงหนักมากและฝนที่ตกสะสมซึ่งอาจทำให้เกิดน้ำท่วมฉับพลันและน้ำป่าไหลหลาก โดยเฉพาะพื้นที่ลาดเชิงเขาใกล้ทางน้ำไหลผ่านและพื้นที่ลุ่มไว้ด้วย ทั้งนี้เนื่องจากร่องมรสุมพาดผ่านตอนบนของภาคเหนือและประเทศลาวตอนบน เข้าสู่หย่อมความกดอากาศต่ำบริเวณประเทศเวียดนามตอนบน ประกอบกับมีแนวพัดสอบของลมตะวันออกเฉียงใต้และลมตะวันตกเฉียงใต้ในระดับบนปกคลุมภาคตะวันออกเฉียงเหนือตอนบน ในขณะที่มรสุมตะวันตกเฉียงใต้ยังคงพัดปกคลุมทะเลอันดามัน ประเทศไทย และอ่าวไทย สำหรับบริเวณทะเลอันดามันและอ่าวไทย ทะเลมีคลื่นสูงประมาณ 1 เมตร บริเวณที่มีฝนฟ้าคะนองคลื่นสูงมากกว่า 1 เมตร ขอให้ชาวเรือหลีกเลี่ยงการเดินเรือในบริเวณที่มีฝนฟ้าคะนองไว้ด้วย

- ปริมาณน้ำฝนสูงสุดวัดได้ที่สถานีบ้านเจดีย์ อำเภอขุนตาล จังหวัดเชียงราย 182.5 มม. (ที่มา : สถาบันสารสนเทศทรัพยากรน้ำ (องค์การมหาชน))

###### • ปริมาณน้ำฝนและเกณฑ์การแจ้งเตือนจากสถานีตรวจติดตามการเคลื่อนตัวของมวลดิน ของกรมทรัพยากรธรณี จำนวน 25 สถานี

- ปริมาณน้ำฝนสูงสุดวัดได้ที่สถานีบ้านภูพิงค์ ตำบลสุเทพ อำเภอเมือง จังหวัดเชียงใหม่ 64.6 มม. / ปริมาณน้ำฝนอยู่ในเกณฑ์เฝ้าระวัง

##### พื้นที่คาดการณ์ปริมาณน้ำฝนที่อาจก่อให้เกิดแผ่นดินถล่มล่วงหน้า 3 วัน จากแบบจำลองพื้นที่อ่อนไหวต่อแผ่นดินถล่มแบบพลวัต (AP Model) สำหรับศูนย์ปฏิบัติการธรณีพิบัติภัย

- จังหวัดแม่ฮ่องสอน เชียงใหม่ เชียงราย น่าน พะเยา แพร่ ตาก และอุตรดิตถ์ / เฝ้าระวังในระยะ 2-3 วันนี้

**หมายเหตุ** AP Model เป็นการวิเคราะห์ข้อมูลเชิงสถิติของปริมาณน้ำฝนสะสมและเหตุการณ์แผ่นดินถล่มในอดีตนำมาสร้างเกณฑ์น้ำฝนสะสมวิกฤตสำหรับเฝ้าระวังและแจ้งเตือนภัยแผ่นดินถล่ม ข้อมูลการคาดการณ์ปริมาณน้ำฝนล่วงหน้า 72 ชั่วโมง โดยสถาบันสารสนเทศทรัพยากรน้ำ (องค์การมหาชน) ได้นำมาวิเคราะห์ด้วยแบบจำลอง AP Model เพื่อคาดการณ์พื้นที่ที่จะติดตามเฝ้าระวังธรณีพิบัติภัยแผ่นดินถล่มล่วงหน้า

###### • ปริมาณน้ำฝนที่วัดได้จากเครือข่ายเฝ้าระวังแจ้งเตือนธรณีพิบัติภัยในรอบ 24 ชั่วโมง (21 ส.ค. 67 เวลา 07.00 น. – 22 ส.ค. 67 เวลา 07.00 น.)

ภาค	จังหวัด / อำเภอ / ตำบล / หมู่บ้าน				ข้อมูลปริมาณน้ำฝน (รอบ 24 ชม.)	เครือข่ายฯ ทธ. (ผู้รายงาน)
เหนือ	น่าน	ปัว	สถาน	สันติสุข	วัดปริมาณน้ำฝนได้ 65 มม.	นายสวัสดิ์ ทีฆาวงค์
	น่าน	ปัว	สถาน	พรสวรรค์	วัดปริมาณน้ำฝนได้ 56 มม.	นายสมจิต จิตอารี
	น่าน	ปัว	สถานีควบคุมไฟฟ้าดอยภูคา		วัดปริมาณน้ำฝนได้ 50 มม.	นายศุภวัฒน์ มะทะ
	แม่ฮ่องสอน	เมือง	ห้วยผา	นาปลาจาด	วัดปริมาณน้ำฝนได้ 50 มม.	นายชาติ คำจั่ง
	เชียงใหม่	แม่อน	ออนเหนือ	ขุนทา	วัดปริมาณน้ำฝนได้ 35 มม.	นายสุชาติ วัจธรรมโชติ
	เชียงใหม่	ฝาง	แม่งอน	ยาง	วัดปริมาณน้ำฝนได้ 15 มม.	นายรุ่งภพ ศิริเลิศมงคล
	อุตรดิตถ์	น้ำปาด	น้ำไคร้	ปางเกลือ	วัดปริมาณน้ำฝนได้ 10 มม.	นายเกษม มาท่ามา
	อุตรดิตถ์	น้ำปาด	น้ำไคร้	ห้วยแมง	วัดปริมาณน้ำฝนได้ 8 มม.	นางอรไท ทิละ
	เชียงราย	เทิง	ปล้อง	ป่ามื่น	ท้องฟ้าครีมี มีฝนตกปรอยๆ	นายโรจน์ จูใจ
	เชียงราย	เชียงแสน	บ้านแซว	ทุ่ง	ท้องฟ้าครีมี มีฝนตกปรอยๆ	นายวาทีศิลป์ แก้ววันดี
	ลำปาง	งาว	ปงเตา	ขุนแหง	ท้องฟ้าครีมี เมื่อคืนมีฝนตก	นายวสันต์ แซ่พ่าน
	พะเยา	ปง	จิม	ปางผักหม	ท้องฟ้าครีมี เมื่อคืนมีฝนตก	นายถวิล บุญชื่น
	พะเยา	เชียงคำ	แม่ลาว	น้ำมื่น	ท้องฟ้าครีมี เมื่อคืนมีฝนตก	นายสินชัย หายโคก

• ปริมาณน้ำฝนที่วัดได้จากเครือข่ายเฝ้าระวังแจ้งเตือนธรณีพิบัติภัยในรอบ 24 ชั่วโมง (21 ส.ค. 67 เวลา 07.00 น. – 22 ส.ค. 67 เวลา 07.00 น.)

เหนือ	ตาก	แม่สอด	พระธาตุผาแดง	ถ้าเสือ	ท้องฟ้าครึ้ม เมื่อคืนมีฝนตก	นายทวิช จิตรจงศิริ
	เชียงใหม่	หางดง	บ้านปาง	ปังใต้	ท้องฟ้าครึ้ม ไม่มีฝนตก	นายวรวิทย์ อินก้อง
	แพร่	เมือง	สวนเขื่อน	สวนเขื่อน	ท้องฟ้าครึ้ม ไม่มีฝนตก	นายวรรณรัตน์ สมใจ
	แพร่	ลอง	หัวทุ่ง	นาอุ่นน่อง	ท้องฟ้าครึ้ม ไม่มีฝนตก	นายเกษม ผืนแบน
	พิษณุโลก	ชาติตระการ	หน่วยพิทักษ์ป่าน้ำจาง		ท้องฟ้าโปร่ง ไม่มีฝนตก	นายลำพูน แดงน้อย
	พิษณุโลก	ชาติตระการ	หน่วยพิทักษ์อุทยานแห่งชาติภูสอยดาว ที่ 2		ท้องฟ้าโปร่ง ไม่มีฝนตก	นายถึง หมื่นราช
	เพชรบูรณ์	หล่มเก่า	บ้านเนิน	โจะโหวะเหนือ	ท้องฟ้าโปร่ง ไม่มีฝนตก	นายทอน กงมนต์
	เพชรบูรณ์	เมือง	นายม	น้ำโจน	ท้องฟ้าโปร่ง ไม่มีฝนตก	นายฉลอง แสนชัย
	อุดรดิตถ์	น้ำปาด	น้ำไคร้	น้ำไคร้	ท้องฟ้าโปร่ง ไม่มีฝนตก	นายคมเนศ มีนา
	ลำพูน	ลี้	ลี้	ม่วงสามสิบ	ท้องฟ้าโปร่ง ไม่มีฝนตก	นายสมศักดิ์ เทียมเพชร
ใต้	ระนอง	ละอุ่น	บางแก้ว	บางแก้วน้อย	วัดปริมาณน้ำฝนได้ 35 มม.	นายทันวิทย์ เพชรศิริ
	ระนอง	กระบุรี	ลำเลียง	ห้วยไทรงาม	ท้องฟ้าโปร่ง ไม่มีฝนตก	นายบุญมี เวียงอินทร์
	ระนอง	กระบุรี	จ.ป.ร.	นิคมฝั่ง 1	ท้องฟ้าโปร่ง ไม่มีฝนตก	นายจำลอง พวงสุวรรณ
	สุราษฎร์ธานี	คีรีรัฐนิคม	น้ำหัก	ปากพาย	ท้องฟ้าโปร่ง ไม่มีฝนตก	นายชนกพงศ์ ภูห้วยล่า
	พังงา	กะปง	เหล	ข้างเขือ	ท้องฟ้าโปร่ง ไม่มีฝนตก	นายจริต แสงทอง
	กระบี่	เมือง	กระบี่น้อย	กระบี่น้อย	ท้องฟ้าโปร่ง ไม่มีฝนตก	นายบุญตา มีสุข
	สงขลา	รัตภูมิ	เขาพระ	คลองแก้ว	ท้องฟ้าโปร่ง ไม่มีฝนตก	นายหาบ หลีหมาด
ตะวันออก	ชลบุรี	บ่อทอง	พลวงทอง	เขาใหญ่	ท้องฟ้าครึ้ม ไม่มีฝนตก	นายประสาท แซ่อึ้ง
	ระยอง	บ้านค่าย	ชากบก	บึงต้นชัน	ท้องฟ้าโปร่ง ไม่มีฝนตก	นางสาวสุดจิตร์ อุบลประเสริฐ
	ฉะเชิงเทรา	ท่าตะเกียบ	คลองตะเกรา	เกาะกระทิง	ท้องฟ้าโปร่ง ไม่มีฝนตก	นางลำไพ สะอาดแพน
	จันทบุรี	สอยดาว	ทรายขาว	ตามูล	ท้องฟ้าโปร่ง ไม่มีฝนตก	นางสมบัติ ลาดทอง
	ปราจีนบุรี	นาดี	แก่งดินสอ	แก่งใหญ่	ท้องฟ้าโปร่ง ไม่มีฝนตก	นายกมล เทียมคง
	ตราด	เกาะช้าง	หน่วยพิทักษ์อุทยานแห่งชาติที่ กข.4 (คลองพลู)		ท้องฟ้าโปร่ง ไม่มีฝนตก	นายฉลอง พันธุนาคิน
	ตราด	บ่อไร่	ช้างทูน	หนองไม้หอม	ท้องฟ้าโปร่ง ไม่มีฝนตก	นายขรรณชัย โฉมเฉลา
กลาง	สระบุรี	แก่งคอย	ชะอม	ชะอม	ท้องฟ้าครึ้ม ไม่มีฝนตก	นางสำราญ หลิมวร
	กาญจนบุรี	ทองผาภูมิ	ชะแล	เกริงกระเวีย	ท้องฟ้าโปร่ง ไม่มีฝนตก	นายทักษิณ คำวัน
	กาญจนบุรี	ทองผาภูมิ	ชะแล	ทิพเย	ท้องฟ้าโปร่ง ไม่มีฝนตก	นายจำนงค์ ทองผาไฉไล
	นครนายก	เมือง	หินตั้ง	น้ำตกนางรอง	ท้องฟ้าโปร่ง ไม่มีฝนตก	นายชัยชาญ ชาประดิษฐ์
	นครนายก	เมือง	สาริกา	น้ำตกลำธาร	ท้องฟ้าโปร่ง ไม่มีฝนตก	นายชัยชาญ ชาประดิษฐ์
	ราชบุรี	สวนผึ้ง	สวนผึ้ง	ทุ่งแฝก	ท้องฟ้าโปร่ง ไม่มีฝนตก	นายประชุม เรืองเดช
	กาญจนบุรี	ด่านมะขามเตี้ย	จรเข้เผือก	ไทรทอง	ท้องฟ้าโปร่ง ไม่มีฝนตก	นางกาญจนา เอื้อจิตรทวีกุล
	นครนายก	บ้านนา	เขาเพิ่ม	เขาเพิ่ม	ท้องฟ้าโปร่ง ไม่มีฝนตก	นายไพฑูรย์ บุญยั้ง
	ลพบุรี	ชัยบาดาล	บ้านใหม่สามัคคี	โป่งสามหัว	ท้องฟ้าโปร่ง ไม่มีฝนตก	นางสุกัญญา สุวรรณรังษี
ตะวันออก เฉียงเหนือ	เลย	ภูหลวง	เลยวังไสย์	ห้วยท่า	วัดปริมาณน้ำฝนได้ 10 มม.	นายสายเดือน ชมภู
	หนองบัวลำภู	สุวรรณคูหา	บ้านโคก	นาโหม่ง	ท้องฟ้าโปร่ง ไม่มีฝนตก	นายทองสา สุธรรมราช
	หนองคาย	สังคม	บ้านม่วง	ตาดเสริม	ท้องฟ้าโปร่ง ไม่มีฝนตก	นายทรงเดช พลท่า
	ศรีสะเกษ	ขุนหาญ	สวนรุกขชาติน้ำตกสำโรงเกียรติ		ท้องฟ้าโปร่ง ไม่มีฝนตก	นางสาวจิรัญญ์นันท์ บัวจันทร์
	อุบลราชธานี	บุณฑริก	สถานีควบคุมไฟป่าบุณฑริก-ยอดมน		ท้องฟ้าโปร่ง ไม่มีฝนตก	นายอัครชัย นิลพุดชา
	อุบลราชธานี	บุณฑริก	หน่วยพิทักษ์ห้วยสะพุง		ท้องฟ้าโปร่ง ไม่มีฝนตก	นายปรีชา สายบุตร
	อุบลราชธานี	น้ำยืน	หน่วยพิทักษ์อุทยานฯ ภูจอง-นายอย ภจ.2		ท้องฟ้าโปร่ง ไม่มีฝนตก	นายสมัย คุรีโน

หมายเหตุ : ศูนย์ปฏิบัติการธรณีพิบัติภัย ได้ประสานงานเครือข่ายเฝ้าระวังแจ้งเตือนธรณีพิบัติภัย จำนวน 53 คน เพื่อรวบรวมข้อมูลในพื้นที่ เพื่อจัดทำรายงานสถานการณ์ธรณีพิบัติภัยประจำวัน วันพฤหัสบดีที่ 22 สิงหาคม พ.ศ. 2567