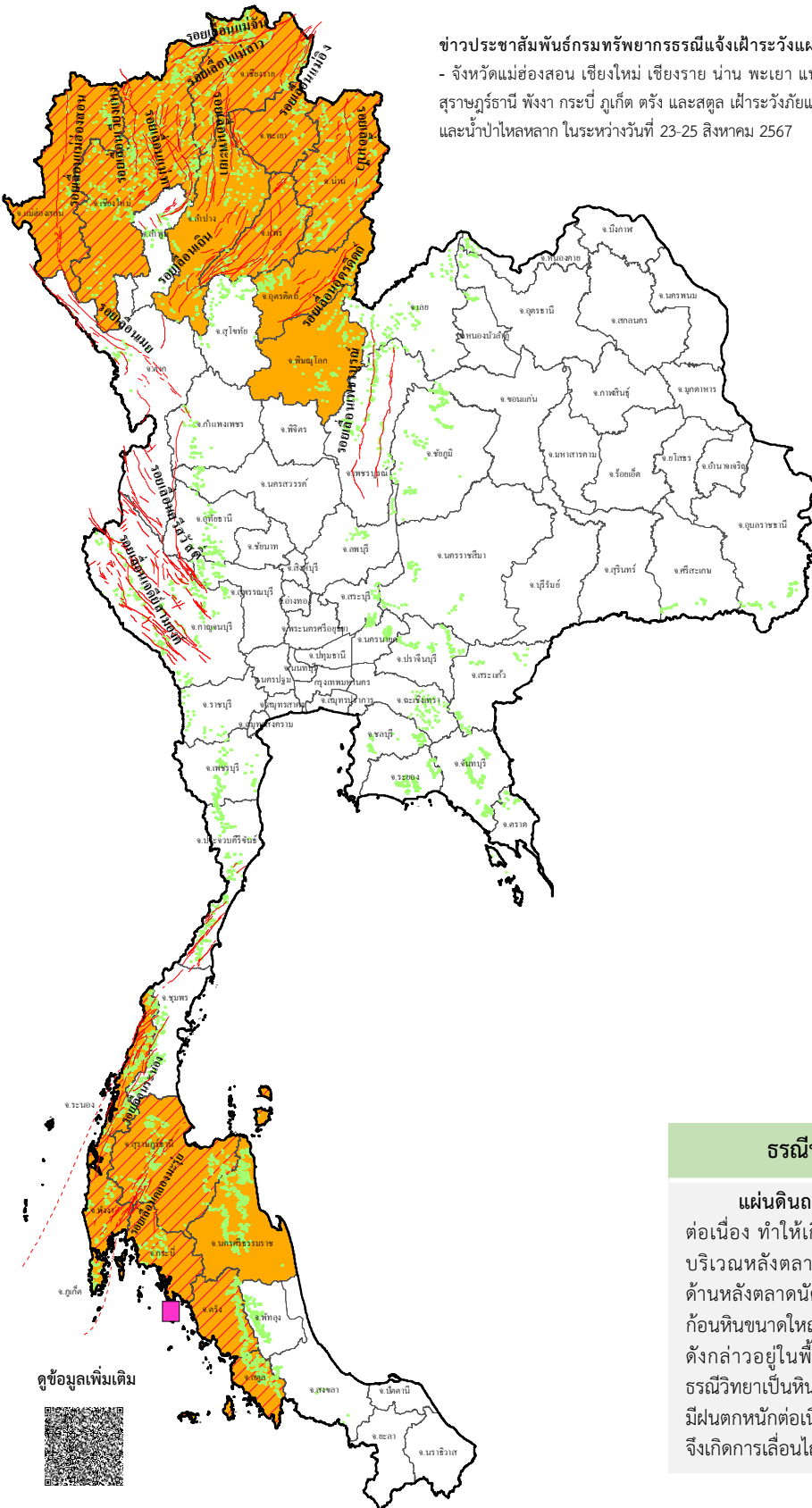




ข่าวประชาสัมพันธ์ กรมทรัพยากรธรณี

รายงานสถานการณ์ธรณีพิบัติภัยประจำวัน
วันอาทิตย์ที่ 25 สิงหาคม 2567 เวลา 09.00 น.



ข่าวประชาสัมพันธ์กรมทรัพยากรธรณีแจ้งเฝ้าระวังแผ่นดินถล่ม
- จังหวัดแม่ฮ่องสอน เชียงใหม่ เชียงราย น่าน พะเยา แพร่ หนอง
สุราษฎร์ธานี พังงา กระบี่ ภูเก็ต ตรัง และสตูล เฝ้าระวังภัยแผ่นดินถล่ม
และน้ำป่าไหลหลาก ในระหว่างวันที่ 23-25 สิงหาคม 2567

ประเภทของภัยที่เกิด

คำอธิบายสัญลักษณ์

- พื้นที่เฝ้าระวังแผ่นดินถล่มและน้ำป่าไหลหลากของกรมทรัพยากรธรณี (13)
- พื้นที่ติดตามสถานการณ์ธรณีพิบัติภัยแผ่นดินถล่มและน้ำป่าไหลหลากของกรมทรัพยากรธรณี (17)
- แผ่นดินถล่ม (1)
- จุดเหนือศูนย์กลางแผ่นดินไหว
- สึนามิ
- หลุมยุบ / ตลิ่งทรุดตัว
- ปริมาณน้ำฝนในพื้นที่เสี่ยงภัยมากกว่า 100 มม. ขึ้นไป
- อาสาสมัครเครือข่ายวัดปริมาณน้ำฝนของกรมทรัพยากรธรณี
- รอยเลื่อนมีพลัง
- รอยเลื่อนมีพลังโดยประมาณ

พื้นที่ติดตามสถานการณ์ธรณีพิบัติภัยแผ่นดินถล่มและน้ำป่าไหลหลากของกรมทรัพยากรธรณี

- เหนือ** ➤ แม่ฮ่องสอน เชียงใหม่ เชียงราย น่าน พะเยา แพร่ ลำปาง อุตรดิตถ์ พิษณุโลก
- กลาง** ➤ ไม่มี
- ตะวันออก** ➤ ไม่มี
- ตะวันออกเฉียงเหนือ** ➤ ไม่มี
- ตะวันออก** ➤ ไม่มี
- ใต้** ➤ หนอง สุราษฎร์ธานี นครศรีธรรมราช พังงา กระบี่ ภูเก็ต ตรัง สตูล

ธรณีพิบัติภัยภายในประเทศ รอบ 24 ชั่วโมง

แผ่นดินถล่ม : จังหวัดกระบี่ วานนี้ (24 ส.ค. 67) เกิดฝนตกหนักต่อเนื่อง ทำให้เกิดแผ่นดินถล่มในพื้นที่อำเภอเกาะลันตา จังหวัดกระบี่ บริเวณหลังตลาดนัดบ้านศาลาด่าน ตำบลศาลาด่าน โดยดินบนภูเขา ด้านหลังตลาดนัดความสูงประมาณ 10 เมตร ได้เลื่อนไหลลงมาพร้อมกับก้อนหินขนาดใหญ่ แต่ไม่มีผู้ได้รับบาดเจ็บหรือเสียชีวิต สาเหตุเนื่องจากพื้นที่ดังกล่าวอยู่ในพื้นที่ที่มีโอกาสเกิดแผ่นดินถล่มระดับปานกลาง ลักษณะธรณีวิทยาเป็นหินโคลนปนกรวด หินดินดาน และหินทรายแข็ง ประกอบกับมีฝนตกหนักต่อเนื่อง ทำให้ชั้นดินบนภูเขาอิ่มน้ำไว้มากและขาดเสถียรภาพ จึงเกิดการเลื่อนไหลลงมา (ที่มา : MGRonline และกรมทรัพยากรธรณี)





รายงานสถานการณ์ธรณีพิบัติภัยประจำวัน วันอาทิตย์ที่ 25 สิงหาคม พ.ศ. 2567 เวลา 09.00 น.



1. ข่าวประชาสัมพันธ์กรมทรัพยากรธรณี แจ้งเฝ้าระวังแผ่นดินถล่ม

- ข่าวประชาสัมพันธ์ฉบับที่ 10/2567 ขอให้อาสาสมัครเครือข่ายเฝ้าระวังแจ้งเตือนธรณีพิบัติภัยในพื้นที่จังหวัดแม่ฮ่องสอน เชียงใหม่ เชียงราย น่าน พะเยาแพร่ หนอง สุราษฎร์ธานี พังงา กระบี่ ภูเก็ต ตรัง และสตูล เฝ้าระวังภัยแผ่นดินถล่มและน้ำป่าไหลหลาก ในระหว่างวันที่ 23-25 สิงหาคม 2567

2. ธรณีพิบัติภัยภายในประเทศ รอบ 24 ชั่วโมง

2.1 แผ่นดินถล่ม น้ำป่าไหลหลาก ดินโคลน หินร่วง รอยแยก และหลุมยุบ

- แผ่นดินถล่ม : จังหวัดกระบี่ วานนี้ (24 ส.ค. 67) เกิดฝนตกหนักต่อเนื่อง ทำให้เกิดแผ่นดินถล่มในพื้นที่อำเภอเกาะลันตา จังหวัดกระบี่ บริเวณหลังตลาดนัดบ้านศาลาด่าน ตำบลศาลาด่าน โดยดินบนภูเขาด้านหลังตลาดนัดความสูงประมาณ 10 เมตร ได้เลื่อนไหลลงมาพร้อมกับก้อนหินขนาดใหญ่ แต่ไม่มีผู้ได้รับบาดเจ็บหรือเสียชีวิต สาเหตุเนื่องจากพื้นที่ดังกล่าวอยู่ในพื้นที่ที่มีโอกาสเกิดแผ่นดินถล่มระดับปานกลาง ลักษณะธรณีวิทยาเป็นหินโคลนปนกรวด หินดินดาน และหินทรายแข็ง ประกอบกับมีฝนตกหนักต่อเนื่อง ทำให้ชั้นดินบนภูเขาอิ่มน้ำไว้มากและขาดเสถียรภาพ จึงเกิดการเลื่อนไหลลงมา (ที่มา : MGRonline และกรมทรัพยากรธรณี)

- น้ำป่าไหลหลาก : จังหวัดเชียงใหม่ วานนี้ (24 ส.ค. 67) เกิดฝนตกหนักต่อเนื่อง ส่งผลให้เกิดน้ำป่าไหลหลากในพื้นที่ตำบลเมืองนะ อำเภอเชียงดาว เบื้องต้นอยู่ระหว่างสำรวจความเสียหาย ทั้งนี้หน่วยงานที่เกี่ยวข้องเข้าสำรวจความเสียหายให้การช่วยเหลือ และติดตั้งเครื่องสูบน้ำเพื่อเร่งระบายน้ำออกจากพื้นที่ ปัจจุบันสถานการณ์คลี่คลายแล้ว (ที่มา : กรมป้องกันและบรรเทาสาธารณภัย)

- น้ำป่าไหลหลาก : จังหวัดนครศรีธรรมราช วานนี้ (24 ส.ค. 67) เกิดฝนตกหนักต่อเนื่อง ส่งผลให้เกิดน้ำป่าไหลหลากในพื้นที่ตำบลจันดี ตำบลไสหร้า อำเภอฉวาง เบื้องต้นส่งผลให้มีน้ำท่วมผิวการจราจรบนถนนสายจันดี-ควนสงสาร บริเวณหน้าโรงงานไฟฟ้าบ้านสวนจีน ไม่มีผู้ได้รับบาดเจ็บและเสียชีวิต ทั้งนี้หน่วยงานที่เกี่ยวข้องเข้าสำรวจความเสียหายให้การช่วยเหลืออำนวยความสะดวกด้านการจราจร และเร่งระบายน้ำออกจากพื้นที่ ปัจจุบันสถานการณ์คลี่คลาย สามารถใช้เส้นทางสัญจรได้ตามปกติแล้ว (ที่มา : กรมป้องกันและบรรเทาสาธารณภัย)

2.2 แผ่นดินไหว

- ไม่มี

3. ธรณีพิบัติภัยทั่วโลก รอบ 24 ชั่วโมง ที่มีผลกระทบรุนแรง (แผ่นดินถล่ม ภูเขาไฟระเบิด แผ่นดินไหว สึนามิ หลุมยุบและอื่นๆ)

- ไม่มี

4. แนวทางการบริหาร

กรณีมีข่าวประชาสัมพันธ์กรมทรัพยากรธรณี

- ประกาศเฝ้าระวังภัยแผ่นดินถล่มและน้ำป่าไหลหลากในพื้นที่เสี่ยงภัยโดยเฉพาะในพื้นที่จังหวัดแม่ฮ่องสอน เชียงใหม่ เชียงราย น่าน พะเยาแพร่ หนอง สุราษฎร์ธานี พังงา กระบี่ ภูเก็ต ตรัง และสตูล เพื่อให้หน่วยงานที่เกี่ยวข้องและประชาชนในพื้นที่เสี่ยงภัยทำการเฝ้าระวังและแจ้งเตือนภัยได้ทันทั่วถึง รวมทั้งการเตรียมความพร้อมรับมือกับสถานการณ์ธรณีพิบัติภัยที่อาจเกิดขึ้นได้
- หน่วยงานที่เกี่ยวข้องในพื้นที่ติดตามสถานการณ์อย่างใกล้ชิดและต่อเนื่อง หากมีสถานการณ์ธรณีพิบัติภัยเกิดขึ้นในพื้นที่ เจ้าหน้าที่ต้องเข้าตรวจสอบพื้นที่เกิดเหตุอย่างทันทั่วถึง เพื่อสร้างความมั่นใจและให้คำแนะนำเบื้องต้นกับประชาชนในพื้นที่เสี่ยงภัย

5. พื้นที่ติดตามและเฝ้าระวังสถานการณ์ธรณีพิบัติภัยแผ่นดินถล่มและน้ำป่าไหลหลากของกรมทรัพยากรธรณี

- เนื่องจากในพื้นที่เสี่ยงภัยแผ่นดินถล่มมีฝนตกหนักต่อเนื่อง ประกอบกับมีพื้นที่คาดการณ์ปริมาณน้ำฝนที่อาจก่อให้เกิดแผ่นดินถล่มล่วงหน้า โดยเฉพาะในบริเวณภาคเหนือ จังหวัดแม่ฮ่องสอน เชียงใหม่ เชียงราย น่าน พะเยาแพร่ ลำปาง อุตรดิตถ์ พิษณุโลก และภาคใต้ จังหวัด หนอง สุราษฎร์ธานี นครศรีธรรมราช พังงา กระบี่ ภูเก็ต ตรัง และสตูล ศูนย์ปฏิบัติการธรณีพิบัติภัยจึงได้ทำการเฝ้าระวังและติดตามสถานการณ์ธรณีพิบัติภัยแผ่นดินถล่มและน้ำป่าไหลหลากเป็นพิเศษและจะทำการแจ้งอาสาสมัครเครือข่ายในพื้นที่เสี่ยงภัยต่อไป

ข้อมูลสนับสนุนที่ใช้ในการวิเคราะห์ ติดตามและเฝ้าระวังธรณีพิบัติภัยแผ่นดินถล่ม ศูนย์ปฏิบัติการธรณีพิบัติภัย มีดังนี้

• สภาพอากาศ (กรมอุตุนิยมวิทยา)

- พยากรณ์อากาศ 24 ชั่วโมงข้างหน้า ร่องมรสุมพาดผ่านตอนบนของภาคเหนือและประเทศลาวตอนบนเข้าสู่หย่อมความกดอากาศต่ำบริเวณประเทศเวียดนามตอนบน ประกอบกับมีแนวพัดสลับของลมตะวันออกเฉียงใต้และลมตะวันตกเฉียงใต้ในระดับบนปกคลุมภาคเหนือและภาคตะวันออกเฉียงเหนือ ในขณะที่มรสุมตะวันตกเฉียงใต้ยังคงพัดปกคลุมทะเลอันดามัน ประเทศไทย และอ่าวไทย ลักษณะเช่นนี้ทำให้บริเวณภาคเหนือ ภาคตะวันออกเฉียงเหนือตอนบน และภาคใต้มีฝนตกหนัก ของให้ประชาชนในบริเวณดังกล่าวระวังอันตรายจากฝนตกหนักและฝนที่ตกสะสม ซึ่งอาจทำให้เกิดน้ำท่วมฉับพลันและน้ำป่าไหลหลาก โดยเฉพาะพื้นที่ลาดเชิงเขาใกล้ทางน้ำไหลผ่านและพื้นที่ลุ่มไว้ด้วย

- ปริมาณน้ำฝนสูงสุดวัดได้ที่อำเภอตะกั่วทุ่ง จังหวัดพังงา 155.5 มม. (ที่มา : สถาบันสารสนเทศทรัพยากรน้ำ (องค์การมหาชน))

• ปริมาณน้ำฝนและเกณฑ์การแจ้งเตือนจากสถานีตรวจติดตามการเคลื่อนตัวของมวลดิน ของกรมทรัพยากรธรณี จำนวน 25 สถานี

- ปริมาณน้ำฝนสูงสุดวัดได้ที่สถานีภูพิงค์ ตำบลสุเทพ อำเภอเมือง จังหวัดเชียงใหม่ 45.4 มม. / ปริมาณน้ำฝนอยู่ในเกณฑ์ปกติ

พื้นที่คาดการณ์ปริมาณน้ำฝนที่อาจก่อให้เกิดแผ่นดินถล่มล่วงหน้า 3 วัน จากแบบจำลองพื้นที่อ่อนไหวต่อแผ่นดินถล่มแบบพลวัต (AP Model) สำหรับศูนย์ปฏิบัติการธรณีพิบัติภัย

- จังหวัดแม่ฮ่องสอน เชียงใหม่ เชียงราย พะเยา น่านแพร่ ลำปาง อุตรดิตถ์ พิษณุโลก นครศรีธรรมราช พังงา และสตูล / เฝ้าระวังในระยะ 2-3 วัน

หมายเหตุ AP Model เป็นการวิเคราะห์ข้อมูลเชิงสถิติของปริมาณน้ำฝนสะสมและเหตุการณ์แผ่นดินถล่มในอดีตนำมาสร้างเกณฑ์น้ำฝนสะสมวิกฤตสำหรับเฝ้าระวังและแจ้งเตือนภัยแผ่นดินถล่ม ข้อมูลการคาดการณ์ปริมาณน้ำฝนล่วงหน้า 72 ชั่วโมง โดยสถาบันสารสนเทศทรัพยากรน้ำ (องค์การมหาชน) ได้นำมาวิเคราะห์ด้วยแบบจำลอง AP Model เพื่อคาดการณ์พื้นที่ที่จะติดตาม/เฝ้าระวังธรณีพิบัติภัยแผ่นดินถล่มล่วงหน้า

• ปริมาณน้ำฝนที่วัดได้จากเครือข่ายเฝ้าระวังแจ้งเตือนธรณีพิบัติภัยในรอบ 24 ชั่วโมง (24 ส.ค. 67 เวลา 07.00 น. – 25 ส.ค. 67 เวลา 07.00 น.)

ภาค	จังหวัด / อำเภอ / ตำบล / หมู่บ้าน				ข้อมูลปริมาณน้ำฝน (รอบ 24 ชม.)	เครือข่ายฯ ทธ. (ผู้รายงาน)
เหนือ	อุตรดิตถ์	น้ำปาด	น้ำไคร้	ปางเกลือ	วัดปริมาณน้ำฝนได้ 70 มม.	นายเกษม มาท่ามา
	พิษณุโลก	ชาติตระการ	บ่อภาค	หน่วยพิทักษ์ป่าน้ำจวง	วัดปริมาณน้ำฝนได้ 67 มม.	นายลำพูน แดงน้อย
	อุตรดิตถ์	น้ำปาด	น้ำไคร้	น้ำไคร้	วัดปริมาณน้ำฝนได้ 58 มม.	นายคมเนศ มีนา
	พิษณุโลก	ชาติตระการ	บ่อภาค	รักไทย	วัดปริมาณน้ำฝนได้ 55 มม.	นายบุญทำ ทาคูณ
	พิษณุโลก	ชาติตระการ	บ่อภาค	ลาดเรือ	วัดปริมาณน้ำฝนได้ 52 มม.	นายสมชาย สีบุญ
	เพชรบูรณ์	วังโป่ง	วังโป่ง	งามตะโก	วัดปริมาณน้ำฝนได้ 46 มม.	นายเจน ขุนทด
	เพชรบูรณ์	เมือง	ตะเบา	ไร่ยาน	วัดปริมาณน้ำฝนได้ 40 มม.	นางเบญจา ยิ่งน้อย
	น่าน	ปัว	สถาน	พรสวรรค์	วัดปริมาณน้ำฝนได้ 30 มม.	นายสมจิต จิตอารี
	น่าน	เชียงกลาง	เปือ	รัชดา	วัดปริมาณน้ำฝนได้ 20 มม.	นางชฎาพร นันทะยอด
	อุตรดิตถ์	ท่าปลา	ร่วมจิต	สระแก้ว	วัดปริมาณน้ำฝนได้ 20 มม.	นายเจริญ ภู่งาว
	พิษณุโลก	ชาติตระการ	หน่วยพิทักษ์อุทยานฯ ภูสอยดาว (ร่วมเกล้า)		วัดปริมาณน้ำฝนได้ 15 มม.	นายถึง หมื่นราช
	พิษณุโลก	ชาติตระการ	บ่อภาค	นาจาน	วัดปริมาณน้ำฝนได้ 10 มม.	นายสงวน มูลดี
	แพร่	เมือง	สวนเขื่อน	สวนเขื่อน	วัดปริมาณน้ำฝนได้ 10 มม.	นายวรรณรัตน์ สมใจ
	พะเยา	ปง	จิม	ป่าฝักหม	ท้องฟ้าครีมี มีฝนตกเล็กน้อย	นายถวิล บุญชื่น
	เชียงราย	เชียงแสน	บ้านแซว	ทุ่ง	ท้องฟ้าครีมี มีฝนตกเล็กน้อย	นายวาทีศิลป์ แก้ววันดี
	ลำปาง	เมืองปาน	บ้านขอ	ทุ่งसान	ท้องฟ้าครีมี เมื่อคืนมีฝนตก	นายวรรณ ตาอิน
	แม่ฮ่องสอน	ปาย	แม่नाติง	แม่ฮ่อง	ท้องฟ้าโปร่ง ไม่มีฝนตก	นายสัมพันธ์ ซอแ
	ลำพูน	บ้านโฮ่ง	ป่าพลู	ห้วยกองเลาะ	ท้องฟ้าโปร่ง ไม่มีฝนตก	นายสว่าง มณีเนตร์
	ลำพูน	แม่ทา	ทากาศ	ดอยแช่	ท้องฟ้าโปร่ง ไม่มีฝนตก	นายสุทัศน์ นันตาทากาศ
	ตาก	แม่สอด	พระธาตุผาแดง	ถ้ำเสือ	ท้องฟ้าโปร่ง ไม่มีฝนตก	นายสุทัศน์ ภมรหิรัต
แพร่	หนองม่วงไข่	วังหลวง	วังหลวง	ท้องฟ้าโปร่ง ไม่มีฝนตก	นายวีรชิต วังการวรรณ	
แพร่	ลอง	หัวทุ่ง	นาอุ่นน่อง	ท้องฟ้าโปร่ง ไม่มีฝนตก	นายเกษม ผั้นแบน	
เชียงใหม่	หางดง	บ้านปง	ปงใต้	ท้องฟ้าโปร่ง ไม่มีฝนตก	นายวรวิทย์ อินก้อน	
ใต้	ระนอง	ละอุ่น	บางแก้ว	บางแก้วน้อย	วัดปริมาณน้ำฝนได้ 40 มม.	นายทันวิทย์ เพชรศิริ
	สุราษฎร์ธานี	วิภาวดี	ตะกุกเหนือ	บางเกาะ	วัดปริมาณน้ำฝนได้ 38 มม.	นายมานพ พลภักดี
	ตรัง	ห้วยยอด	ปากแจ่ม	หน้าเขา	วัดปริมาณน้ำฝนได้ 35 มม.	นางบุญเย็น อ้นชัย
	ตรัง	ห้วยยอด	ปากแจ่ม	ลำแพะ	วัดปริมาณน้ำฝนได้ 26 มม.	นายพินิจ ชูชื่น
	สุราษฎร์ธานี	คีรีรัฐนิคม	น้ำหัก	ปากพาย	วัดปริมาณน้ำฝนได้ 22 มม.	นายชนกพงศ์ ภูห้วยล่า
	ระนอง	กะเปอร์	บ้านนา	ทองหลวง	วัดปริมาณน้ำฝนได้ 10 มม.	นายไพบูลย์ หมวยนอก
	ภูเก็ต	ถลาง	เทพกระษัตรี	พุดจำปา	ท้องฟ้าครีมี มีฝนตกหนัก	นางวันเพ็ญ แซ่เตี้ย
	นครศรีธรรมราช	ลิซล	เขาน้อย	ยอดน้ำ	ท้องฟ้าครีมี มีฝนตกปรอยๆ	นายสุเทพ โมอ่อน
	ระนอง	กระบุรี	ลำเลียง	ห้วยไทรงาม	ท้องฟ้าครีมี มีฝนตกปรอยๆ	นายบุญมี เวียงอินทร์
	พังงา	กะปง	เหล	ข้างเขือ	ท้องฟ้าครีมี มีฝนตกปรอยๆ	นายจรีต แสงทอง
	สงขลา	รัตภูมิ	เขาพระ	คลองแก้ว	ท้องฟ้าครีมี มีฝนตกปรอยๆ	นายหาบ หลีมาต
	สตูล	ควนกาหลง	ควนกาหลง	ซอย 8	ท้องฟ้าครีมี เมื่อวานมีฝนตกหนัก	นายชาญวิทย์ นิจร
	กระบี่	เขาพนม	หน้าเขา	เขาดิน	ท้องฟ้าครีมี ไม่มีฝนตก	นางจิน แสงชูทอง
กระบี่	เขาพนม	หน้าเขา	ห้วยพลู	ท้องฟ้าครีมี ไม่มีฝนตก	นายพัฒนชัย ณ ศรีสเกษ	
ตะวันออก	ปราจีนบุรี	นาดี	แก่งดินสอ	แก่งใหญ่	วัดปริมาณน้ำฝนได้ 62 มม.	นายวีรวัฒน์ ศรีลาสร้อย
	ชลบุรี	บ่อทอง	พลวงทอง	เขาใหญ่	วัดปริมาณน้ำฝนได้ 55 มม.	นายประภาส แซ่อึ้ง
	ตราด	บ่อไร่	ช้างทูน	หนองไม้หอม	วัดปริมาณน้ำฝนได้ 40 มม.	นายขรรณชัย โฉมเฉลา
	ระยอง	บ้านค่าย	ชากบก	หนองหัว	ท้องฟ้าโปร่ง ไม่มีฝนตก	นายณรงค์ สมรมิตร
	ฉะเชิงเทรา	สนามชัยเขต	ท่าตะดาน	โป่งเจริญ	ท้องฟ้าโปร่ง ไม่มีฝนตก	นายสังเวียน แก้วรักษา
	ระยอง	บ้านค่าย	ชากบก	เจ็ดลูกเนิน	ท้องฟ้าโปร่ง ไม่มีฝนตก	นายชูเกียรติ บุตรดีมาลย์
	สุพรรณบุรี	ด่านช้าง	วังยาว	วังยาว	ท้องฟ้าโปร่ง ไม่มีฝนตก	นายสำเร็จ กาฬษร
กลาง	กาญจนบุรี	ทองผาภูมิ	หินดาด	กุยมั่ง	ท้องฟ้าโปร่ง ไม่มีฝนตก	นายสังวาลย์ พงษ์พิมาย
	กาญจนบุรี	ทองผาภูมิ	ชะแล	ทิพเย	ท้องฟ้าโปร่ง ไม่มีฝนตก	นายจำนงค์ ทองผาไฉไล
	เพชรบุรี	แก่งกระจาน	ป่าเต็ง	ป่าแดง	ท้องฟ้าโปร่ง ไม่มีฝนตก	นางสาวเพ็ญศรี บุพผาดาศ
	นครนายก	เมือง	หินตั้ง	น้ำตกลางรอง	ท้องฟ้าโปร่ง ไม่มีฝนตก	นายชัยชาญ ชาประดิษฐ์
	นครนายก	เมือง	สาริกา	น้ำตกลางรอง	ท้องฟ้าโปร่ง ไม่มีฝนตก	นายชัยชาญ ชาประดิษฐ์
	ราชบุรี	สวนผึ้ง	ตะนาวศรี	ห้วยม่วง	ท้องฟ้าโปร่ง ไม่มีฝนตก	นายสุพัก คุ้มผง

• ปริมาณน้ำฝนที่วัดได้จากเครือข่ายเฝ้าระวังแจ้งเตือนธรณีพิบัติภัยในรอบ 24 ชั่วโมง (24 ส.ค. 67 เวลา 07.00 น. – 25 ส.ค. 67 เวลา 07.00 น.)

ภาค	จังหวัด / อำเภอ / ตำบล / หมู่บ้าน				ข้อมูลปริมาณน้ำฝน (รอบ 24 ชม.)	เครือข่ายฯ ทธ. (ผู้รายงาน)
ตะวันออกเฉียงเหนือ	ศรีสะเกษ	ภูสิงห์	ศูนย์พัฒนาการเกษตรภูสิงห์ (งานอนุรักษ์)		วัดปริมาณน้ำฝนได้ 38 มม.	นางสาวลักขณา ราชีวงศ์
	อุบลราชธานี	น้ำยืน	หน่วยพิทักษ์อุทยานฯภูจองนายอย ที่.4 (จันลา)		วัดปริมาณน้ำฝนได้ 12 มม.	นายอุทัย นาคำมูล
	อุบลราชธานี	บุญศรี	สถานีควบคุมไฟป่าบุญศรี-ยอดมน		ท้องฟ้าโปร่ง ไม่มีฝนตก	นางขวัญจิตร โสภิตชา
	อุบลราชธานี	น้ำยืน	หน่วยพิทักษ์อุทยานฯ ภูจอง-นายอย ภจ.2		ท้องฟ้าโปร่ง ไม่มีฝนตก	นายสมัย คุรีโน
	หนองคาย	สังคม	สังคม	น้ำไพร	ท้องฟ้าโปร่ง ไม่มีฝนตก	นายสุกัญ ปานคาน
	อุดรธานี	น้ำโสม	น้ำโสม	ราชดำริ	ท้องฟ้าโปร่ง ไม่มีฝนตก	นายหนูออร์ เชื้อนาหว้า
	หนองบัวลำภู	สุวรรณคูหา	บ้านโคก	โนนปอแดง	ท้องฟ้าโปร่ง ไม่มีฝนตก	นางมาย กิ่งพา

หมายเหตุ : ศูนย์ปฏิบัติการธรณีพิบัติภัย ได้ประสานงานเครือข่ายเฝ้าระวังแจ้งเตือนธรณีพิบัติภัย จำนวน 57 คน เพื่อรวบรวมข้อมูลในพื้นที่เพื่อจัดทำรายงานสถานการณ์ธรณีพิบัติภัยประจำวัน วันอาทิตย์ที่ 25 สิงหาคม พ.ศ. 2567

ศูนย์ปฏิบัติการธรณีพิบัติภัย กองธรณีวิทยาสิ่งแวดล้อม
กรมทรัพยากรธรณี กระทรวงทรัพยากรธรรมชาติและสิ่งแวดล้อม
โทร 02 621 9703-5 โทรสาร 02 621 9700
www.dmr.go.th