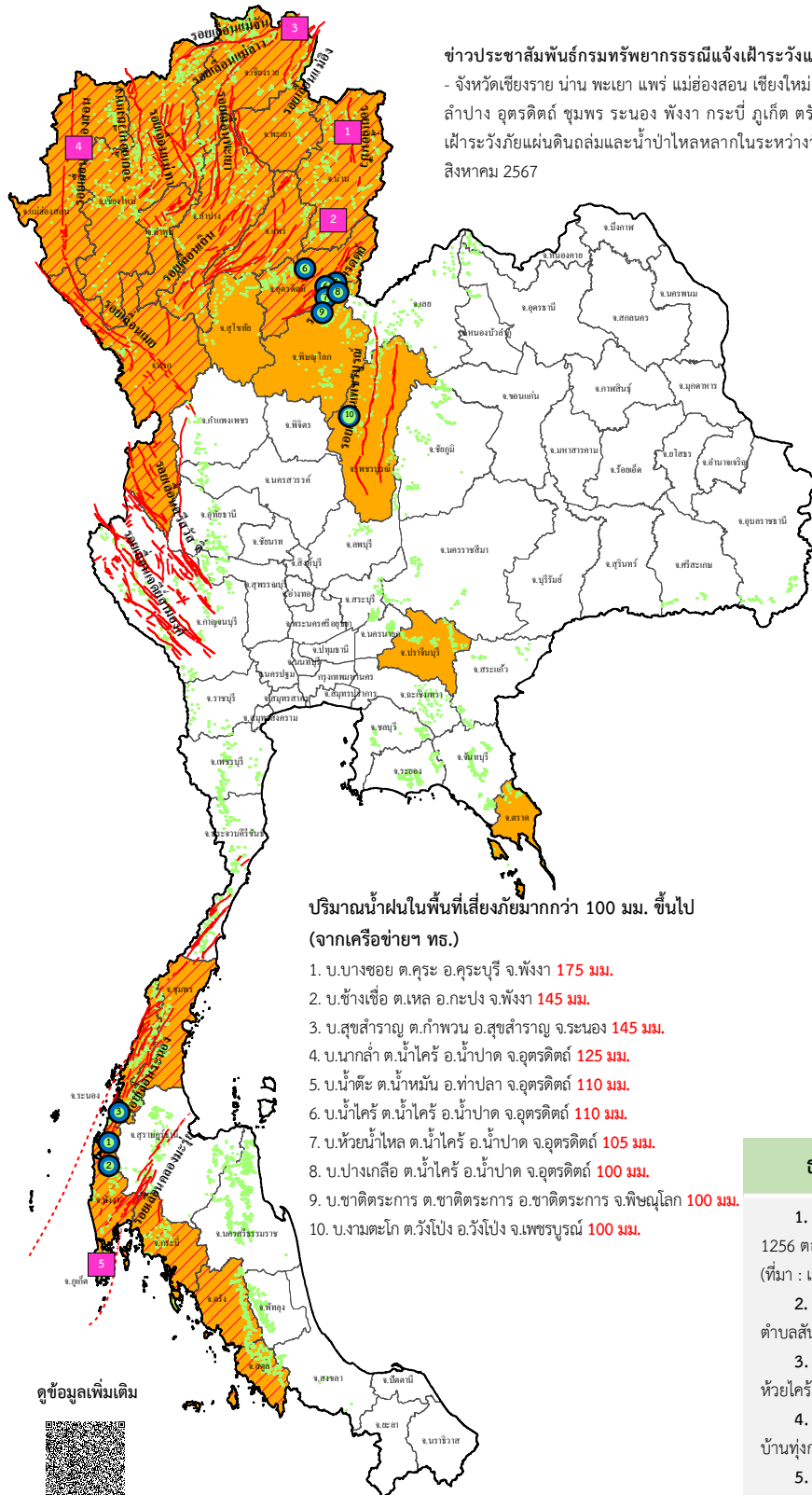




# ข่าวประชาสัมพันธ์ กรมทรัพยากรธรณี

รายงานสถานการณ์ธรณีพิบัติภัยประจำวัน  
วันพุธที่ 28 สิงหาคม 2567 เวลา 09.30 น.



ข่าวประชาสัมพันธ์กรมทรัพยากรธรณีแจ้งเฝ้าระวังแผ่นดินถล่ม  
- จังหวัดเชียงราย น่าน พะเยาแพร่ แม่ฮ่องสอน เชียงใหม่ ตาก ลำพูน  
ลำปาง อุตรดิตถ์ ชุมพร ระนอง พังงา กระบี่ ภูเก็ต ตรัง และสตูล  
เฝ้าระวังภัยแผ่นดินถล่มและน้ำป่าไหลหลากในระหว่างวันที่ 27-29  
สิงหาคม 2567

## ประเภทของภัยที่เกิด

### คำอธิบายสัญลักษณ์

- พื้นที่เฝ้าระวังแผ่นดินถล่มและน้ำป่าไหลหลากของกรมทรัพยากรธรณี (17)
- พื้นที่ติดตามสถานการณ์ธรณีพิบัติภัยแผ่นดินถล่มและน้ำป่าไหลหลากของกรมทรัพยากรธรณี (22)
- แผ่นดินถล่ม (5)
- จุดเหนือศูนย์เกิดแผ่นดินไหว
- สึนามิ
- หลุมยุบ / ตลิ่งทรุดตัว
- ปริมาณน้ำฝนในพื้นที่เสี่ยงภัยมากกว่า 100 มม. ขึ้นไป (10)
- อาสาสมัครเครือข่ายวัดปริมาณน้ำฝนของกรมทรัพยากรธรณี
- รอยเลื่อนมีพลัง
- รอยเลื่อนมีพลังโดยประมาณ

## พื้นที่ติดตามสถานการณ์ธรณีพิบัติภัยแผ่นดินถล่มและน้ำป่าไหลหลากของกรมทรัพยากรธรณี

- เหนือ** ➤ เชียงราย น่าน พะเยา เพชรบูรณ์ พิษณุโลก สุโขทัยแพร่ แม่ฮ่องสอน เชียงใหม่ ตาก ลำพูน ลำปาง อุตรดิตถ์
- กลาง** ➤ ไม่มี
- ตะวันออก** ➤ ไม่มี
- เฉียงเหนือ** ➤ ไม่มี
- ตะวันออก** ➤ ตรัง ปรานีบุรี
- ใต้** ➤ ชุมพร ระนอง พังงา กระบี่ ภูเก็ต ตรัง สตูล

ปริมาณน้ำฝนในพื้นที่เสี่ยงภัยมากกว่า 100 มม. ขึ้นไป (จากเครือข่ายฯ ทร.)

1. บ.บางซอย ต.คุระ อ.คุระบุรี จ.พังงา 175 มม.
2. บ.ช้างเขือ ต.เหล อ.กะปง จ.พังงา 145 มม.
3. บ.สุขสำราญ ต.กำพวน อ.สุขสำราญ จ.ระนอง 145 มม.
4. บ.นากล่า ต.น้ำไคร้ อ.น้ำปาด จ.อุตรดิตถ์ 125 มม.
5. บ.น้ำต๊ะ ต.น้ำหมื่น อ.ท่าปลา จ.อุตรดิตถ์ 110 มม.
6. บ.น้ำไคร้ ต.น้ำไคร้ อ.น้ำปาด จ.อุตรดิตถ์ 110 มม.
7. บ.ห้วยน้ำไหล ต.น้ำไคร้ อ.น้ำปาด จ.อุตรดิตถ์ 105 มม.
8. บ.ปางเกลือ ต.น้ำไคร้ อ.น้ำปาด จ.อุตรดิตถ์ 100 มม.
9. บ.ชาติตระการ ต.ชาติตระการ อ.ชาติตระการ จ.พิษณุโลก 100 มม.
10. บ.งามตะโก ต.วังโป่ง อ.วังโป่ง จ.เพชรบูรณ์ 100 มม.

## ธรณีพิบัติภัยภายในประเทศ รอบ 24 ชั่วโมง

1. แผ่นดินถล่ม : จังหวัดน่าน วานนี้ (27 ส.ค. 67) บนเส้นทางหมายเลข 1256 ตอนบ่อ-บ่อเกลือ ในพื้นที่บ้านน้ำแพะ ตำบลบ่อเกลือใต้ อำเภอบ่อเกลือ (ที่มา : เฟซบุ๊กที่ทำการปกครองอำเภอบ่อเกลือ จังหวัดน่าน)
2. แผ่นดินถล่ม : จังหวัดน่าน วานนี้ (27 ส.ค. 67) ในพื้นที่บ้านห้วยลัม ตำบลสันทะ อำเภอนาน้อย (ที่มา : กรมป้องกันและบรรเทาสาธารณภัย)
3. แผ่นดินถล่ม : จังหวัดเชียงราย วานนี้ (27 ส.ค. 67) ในพื้นที่ตำบลห้วยไคร้ อำเภอแม่สาย (ที่มา : เฟซบุ๊กวัดพระธาตุดอยตุงจังหวัดเชียงราย)
4. แผ่นดินถล่ม : จังหวัดแม่ฮ่องสอน วานนี้ (27 ส.ค. 67) ในพื้นที่บ้านทุ่งกอมู ตำบลปางหมู อำเภอเมือง (ที่มา : เพจ 365วันแม่ฮ่องสอน)
5. แผ่นดินถล่ม : จังหวัดภูเก็ต 28 ส.ค. 67 ในพื้นที่บ้านเทพบุรี ตำบลรัชฎา อำเภอเมือง (ที่มา : Phuket Times)





# รายงานสถานการณ์ธรณีพิบัติภัยประจำวัน วันพุธที่ 28 สิงหาคม พ.ศ. 2567 เวลา 09.30 น.



## 1. ข่าวประชาสัมพันธ์กรมทรัพยากรธรณี แจ้งเฝ้าระวังแผ่นดินถล่ม

- ข่าวประชาสัมพันธ์ฉบับที่ 11/2567 ขอให้อาสาสมัครเครือข่ายเฝ้าระวังแจ้งเตือนธรณีพิบัติภัยในพื้นที่จังหวัดเชียงราย น่าน พะเยา แพร่ แม่ฮ่องสอน เชียงใหม่ ตาก ลำพูน ลำปาง อุตรดิตถ์ ชุมพร ระนอง พังงา กระบี่ ภูเก็ต ตรัง และสตูล เฝ้าระวังภัยแผ่นดินถล่มและน้ำป่าไหลหลาก ในระหว่างวันที่ 27-29 สิงหาคม 2567

## 2. ธรณีพิบัติภัยภายในประเทศ รอบ 24 ชั่วโมง

### 2.1 แผ่นดินถล่ม น้ำป่าไหลหลาก ดินโคลน หินร่วง รอยแยก และหลุมยุบ

- **แผ่นดินถล่ม : จังหวัดน่าน** วานนี้ (27 ส.ค. 67) เกิดการเลื่อนไถลของดิน หิน และต้นไม้ลงมาปิดทับเส้นทางหมายเลข 1256 ตอนป่าบ่อเกลือ บริเวณบ้านน้ำพะ ตำบลบ่อเกลือใต้ อำเภอบ่อเกลือ เนื่องจากพื้นที่ดังกล่าวอยู่ในพื้นที่ที่มีโอกาสเกิดแผ่นดินถล่มระดับสูง ลักษณะธรณีวิทยาเป็นหินทรายแปงและหินดินดาน ประกอบกับมีฝนตกหนักต่อเนื่องทำให้ชั้นดินขาดเสถียรภาพจึงเกิดการเลื่อนไถลลงมาปิดทับเส้นทาง (ที่มา : เฟซบุ๊กที่ทำการปกครองอำเภอบ่อเกลือ จังหวัดน่าน)

- **แผ่นดินถล่ม : จังหวัดน่าน** วานนี้ (27 ส.ค. 67) เกิดการเลื่อนไถลของดินทับบ้านเรือนประชาชนบริเวณบ้านห้วยส้ม ตำบลสันทะ อำเภอนาน้อย เนื่องจากพื้นที่ดังกล่าวอยู่ในพื้นที่ที่มีโอกาสเกิดแผ่นดินถล่มระดับปานกลาง ลักษณะธรณีวิทยาเป็นหินทรายและหินดินดาน ประกอบกับมีฝนตกหนักต่อเนื่องทำให้ชั้นดินขาดเสถียรภาพจึงเกิดการเลื่อนไถลลงมาปิดทับบ้านเรือนประชาชนเสียหาย จำนวน 2 หลังคาเรือน (ที่มา : กรมป้องกันและบรรเทาสาธารณภัย)

- **แผ่นดินถล่ม : จังหวัดเชียงราย** วานนี้ (27 ส.ค. 67) เกิดการเลื่อนไถลของดิน และต้นไม้ลงมาปิดทับเส้นทางเส้นทางขึ้นวัดพระธาตุดอยตุง ทั้งสายเก่าและสายใหม่บริเวณพื้นที่ตำบลห้วยไคร้ อำเภอแม่สาย เนื่องจากพื้นที่ดังกล่าวอยู่ในพื้นที่ที่มีโอกาสเกิดแผ่นดินถล่มระดับปานกลางถึงสูง ลักษณะธรณีวิทยาเป็นหินดินดานและทราย ประกอบกับมีฝนตกหนักต่อเนื่องทำให้ชั้นดินขาดเสถียรภาพจึงเกิดการเลื่อนไถลลงมาปิดทับเส้นทาง (ที่มา : เฟซบุ๊กวัดพระธาตุดอยตุงจังหวัดเชียงราย)

- **แผ่นดินถล่ม : จังหวัดแม่ฮ่องสอน** วานนี้ (27 ส.ค. 67) เวลาประมาณ 22.30 น. เกิดฝนตกหนักต่อเนื่องในพื้นที่บ้านทุ่งกอมู ตำบลปางหมู อำเภอเมือง เนื่องจากพื้นที่ดังกล่าวอยู่ในพื้นที่ที่มีโอกาสเกิดแผ่นดินถล่มระดับปานกลางถึงสูง ลักษณะธรณีวิทยาเป็นหินโคลนปนกรวด หินดินดาน หินทรายแปง หินชิร์ต และหินทรายเนื้อภูเขาไฟ ประกอบกับมีฝนตกหนักต่อเนื่องส่งผลทำให้เกิดแผ่นดินถล่มลงมาปิดทับหลังคาบ้านและห้องครัวเสียหาย จำนวน 1 หลังคาเรือน เบื้องต้นไม่มีผู้ได้รับบาดเจ็บและเสียชีวิต เจ้าของบ้านได้อพยพออกจากพื้นที่แล้ว ปัจจุบันอยู่ระหว่างเข้าสำรวจความเสียหายเพิ่มเติม (ที่มา : เพจ 365วันที่แม่ฮ่องสอน)

- **แผ่นดินถล่ม : จังหวัดภูเก็ต** 28 ส.ค. 67 เกิดฝนตกหนักต่อเนื่องในพื้นที่บ้านเทพบุรี ตำบลรัชฎา อำเภอเมือง เนื่องจากพื้นที่ดังกล่าวอยู่ในพื้นที่ที่มีโอกาสเกิดแผ่นดินถล่มระดับปานกลางถึงสูง ลักษณะธรณีวิทยาเป็นหินโคลนปนกรวด หินดินดาน หินทรายแปง หินชิร์ต หินทรายเนื้อภูเขาไฟ และหินทรายเนื้อซิลิกาประกอบกับมีฝนตกหนักต่อเนื่องส่งผลทำให้เกิดแผ่นดินถล่มลงมาปิดทับบ้านเรือนเสียหายจำนวน 6-7 หลังคาเรือน เบื้องต้นไม่มีผู้ได้รับบาดเจ็บและเสียชีวิต ปัจจุบันหน่วยงานที่เกี่ยวข้องในพื้นที่เข้าสำรวจความเสียหายและช่วยเหลือชาวบ้านในพื้นที่แล้ว (ที่มา : Phuket Times)

- **น้ำป่าไหลหลาก : จังหวัดเชียงราย** วานนี้ (27 ส.ค. 67) เกิดฝนตกหนักต่อเนื่องในพื้นที่บ้านห้วยน้ำเย็น และบ้านแม่แอบ ตำบลบ้านแซว อำเภอเชียงแสน จังหวัดเชียงราย ส่งผลให้เกิดน้ำป่าไหลหลากเข้าท่วมบ้านเรือนประชาชนและพื้นที่การเกษตรได้รับผลกระทบความเสียหายขณะนี้อยู่ระหว่างสำรวจ (ที่มา : ทีมข่าวนครเชียงรายนิวส์ และฝ่ายป้องกันเทศบาลตำบลบ้านแซว)

- **น้ำป่าไหลหลาก : จังหวัดน่าน** วานนี้ (27 ส.ค. 67) เกิดฝนตกหนักต่อเนื่องในพื้นที่อำเภอเชียงกลาง ส่งผลให้เกิดน้ำป่าไหลหลากน้ำเข้าท่วมบ้านเรือนประชาชน ได้รับผลกระทบ 2 ตำบล ได้แก่ ตำบลเชียงกลาง (ม.1,2,4,9,13) และตำบลพญาแก้ว (ม.4) บ้านเรือนประชาชนได้รับความเสียหาย 155 หลังคาเรือน (ที่มา : กรมป้องกันและบรรเทาสาธารณภัย)

- **น้ำป่าไหลหลาก : จังหวัดอุตรดิตถ์** วานนี้ (27 ส.ค. 67) เกิดฝนตกหนักต่อเนื่อง ในพื้นที่บ้านห้วยไส หมู่ 5 ตำบลสองคอน อำเภอปากทำ จังหวัดอุตรดิตถ์ ส่งผลให้เกิดน้ำป่าไหลหลากเข้าท่วมบ้านเรือนและได้รับผลกระทบหลายหลัง เบื้องต้นเจ้าหน้าที่ท้องถิ่นได้เข้าพื้นที่เพื่อตรวจสอบความเสียหาย (ที่มา : กรมป้องกันและบรรเทาสาธารณภัยจังหวัดอุตรดิตถ์)

### 2.2 แผ่นดินไหว

- ไม่มี

## 3. ธรณีพิบัติภัยทั่วโลก รอบ 24 ชั่วโมง ที่มีผลกระทบรุนแรง (แผ่นดินถล่ม ภูเขาไฟระเบิด แผ่นดินไหว สึนามิ หลุมยุบและอื่นๆ)

- ไม่มี

## 4. แนวทางการบริหาร

### กรณีมีข่าวประชาสัมพันธ์กรมทรัพยากรธรณี

- ประกาศเฝ้าระวังภัยแผ่นดินถล่มและน้ำป่าไหลหลากในพื้นที่เสี่ยงภัยโดยเฉพาะในพื้นที่ จังหวัดเชียงราย น่าน พะเยา แพร่ แม่ฮ่องสอน เชียงใหม่ ตาก ลำพูน ลำปาง อุตรดิตถ์ ชุมพร ระนอง พังงา กระบี่ ภูเก็ต ตรัง และสตูล เพื่อให้หน่วยงานที่เกี่ยวข้องและประชาชนในพื้นที่เสี่ยงภัยทำการเฝ้าระวังและแจ้งเตือนภัยได้ทันทั่วถึง รวมทั้งการเตรียมความพร้อมรับมือกับสถานการณ์ธรณีพิบัติภัยที่อาจเกิดขึ้นได้
- หน่วยงานที่เกี่ยวข้องในพื้นที่ติดตามสถานการณ์อย่างใกล้ชิดและต่อเนื่อง หากมีสถานการณ์ธรณีพิบัติภัยเกิดขึ้นในพื้นที่ เจ้าหน้าที่ต้องเข้าตรวจสอบพื้นที่เกิดเหตุอย่างทันทั่วถึง เพื่อสร้างความมั่นใจและให้คำแนะนำเบื้องต้นกับประชาชนในพื้นที่เสี่ยงภัย

## 5. พื้นที่ติดตามและเฝ้าระวังสถานการณ์ธรณีพิบัติภัยแผ่นดินถล่มและน้ำป่าไหลหลากของกรมทรัพยากรธรณี

- เนื่องจากในพื้นที่เสี่ยงภัยแผ่นดินถล่มมีฝนตกหนักต่อเนื่อง ประกอบกับมีพื้นที่ลาดการณปริมาณน้ำฝนที่อาจก่อให้เกิดแผ่นดินถล่มล่วงหน้า โดยเฉพาะในบริเวณภาคเหนือ จังหวัดเชียงราย น่าน พะเยา เพชรบูรณ์ พิษณุโลก สุโขทัย แพร่ แม่ฮ่องสอน เชียงใหม่ ตาก ลำพูน ลำปาง อุตรดิตถ์ ภาคตะวันออก จังหวัดตราด ปราจีนบุรี และภาคใต้ จังหวัดชุมพร ระนอง พังงา กระบี่ ภูเก็ต ตรัง และสตูล ศูนย์ปฏิบัติการธรณีพิบัติภัยจึงได้ทำการเฝ้าระวังและติดตามสถานการณ์ธรณีพิบัติภัยแผ่นดินถล่มและน้ำป่าไหลหลากเป็นพิเศษและจะทำการแจ้งอาสาสมัครเครือข่ายในพื้นที่เสี่ยงภัยต่อไป ข้อมูลสนับสนุนที่ใช้ในการวิเคราะห์ ติดตามและเฝ้าระวังธรณีพิบัติภัยแผ่นดินถล่ม ศูนย์ปฏิบัติการธรณีพิบัติภัย มีดังนี้

### • สภาพอากาศ (กรมอุตุนิยมวิทยา)

- พยากรณ์อากาศ 24 ชั่วโมงข้างหน้า ประเทศไทยมีฝนตกหนักบางแห่ง โดยมีฝนตกหนักมากบางพื้นที่ในภาคเหนือตอนบน ภาคตะวันออกเฉียงเหนือตอนบน ภาคกลาง และภาคใต้ฝั่งตะวันตก ขอให้ประชาชนในบริเวณดังกล่าวระวังอันตรายจากฝนตกหนักถึงหนักมาก และฝนที่ตกสะสม ซึ่งอาจทำให้เกิดน้ำท่วมฉับพลันและน้ำป่าไหลหลาก โดยเฉพาะพื้นที่ลาดเชิงเขาใกล้ทางน้ำไหลผ่านและพื้นที่ลุ่มไว้ด้วย ทั้งนี้เนื่องจากร่องมรสุมเลื่อนลงมาพาดผ่านภาคเหนือ และภาคตะวันออกเฉียงเหนือ ประกอบกับมรสุมตะวันตกเฉียงใต้ที่พัดปกคลุมทะเลอันดามัน ประเทศไทย และอ่าวไทยมีกำลังค่อนข้างแรง

สำหรับคลื่นลมบริเวณทะเลอันดามันและอ่าวไทยมีกำลังค่อนข้างแรง โดยทะเลอันดามันตอนบนมีคลื่นสูง 2-3 เมตร บริเวณที่มีฝนฟ้าคะนองคลื่นสูงมากกว่า 3 เมตร ส่วนอ่าวไทยตอนบนมีคลื่นสูงประมาณ 2 เมตร และทะเลอันดามันตอนล่างมีคลื่นสูง 1-2 เมตร ห่างฝั่งและบริเวณที่มีฝนฟ้าคะนองคลื่นสูงมากกว่า 2 เมตร ขอให้ชาวเรือในบริเวณดังกล่าว เคารพเรือด้วยความระมัดระวังและหลีกเลี่ยงการเดินเรือในบริเวณที่มีฝนฟ้าคะนอง ส่วนเรือเล็กบริเวณทะเลอันดามันตอนบน ควรออกจากฝั่งในระลอกนี้ไว้ด้วย

- ปริมาณน้ำฝนสูงสุดวัดได้ที่สถานีบ้านบ่อเจ็ดลูก อำเภอละงู จังหวัดสตูล 200.7 มม. (ที่มา : สถาบันสารสนเทศทรัพยากรน้ำ (องค์การมหาชน))

### • ปริมาณน้ำฝนและเกณฑ์การแจ้งเตือนจากสถานีตรวจติดตามการเคลื่อนตัวของมวลดิน ของกรมทรัพยากรธรณี จำนวน 25 สถานี

- ปริมาณน้ำฝนสูงสุดวัดได้ที่สถานีภูพิงค์ ตำบลสุเทพ อำเภอเมือง จังหวัดเชียงใหม่ 61.8 มม. / ปริมาณน้ำฝนอยู่ในเกณฑ์ปกติ

พื้นที่ลาดการณปริมาณน้ำฝนที่อาจก่อให้เกิดแผ่นดินถล่มล่วงหน้า 3 วัน จากแบบจำลองพื้นที่อ่อนไหวต่อแผ่นดินถล่มแบบพลวัต (AP Model) สำหรับศูนย์ปฏิบัติการธรณีพิบัติภัย

- จังหวัดเชียงใหม่ เชียงราย แม่ฮ่องสอน น่าน ลำปาง สุโขทัย อุตรดิตถ์ ตราด ปราจีนบุรี ระนอง ภูเก็ต สุราษฎร์ธานี ตรัง และสตูล/เฝ้าระวังในระยะ 1-3 วัน

หมายเหตุ AP Model เป็นการวิเคราะห์ข้อมูลเชิงสถิติของปริมาณน้ำฝนสะสมและเหตุการณ์แผ่นดินถล่มในอดีตนำมาสร้างเกณฑ์น้ำฝนสะสมวิกฤตสำหรับเฝ้าระวังและแจ้งเตือนภัยแผ่นดินถล่ม ข้อมูลการคาดการณ์ปริมาณน้ำฝนล่วงหน้า 72 ชั่วโมง โดยสถาบันสารสนเทศทรัพยากรน้ำ (องค์การมหาชน) ได้นำมาวิเคราะห์ด้วยแบบจำลอง AP Model เพื่อคาดการณ์พื้นที่ที่จะติดตาม/เฝ้าระวังธรณีพิบัติภัยแผ่นดินถล่มล่วงหน้า

### • ปริมาณน้ำฝนที่วัดได้จากเครือข่ายเฝ้าระวังแจ้งเตือนธรณีพิบัติภัยในรอบ 24 ชั่วโมง (27 ส.ค. 67 เวลา 07.00 น. – 28 ส.ค. 67 เวลา 07.00 น.)

ภาค	จังหวัด / อำเภอ / ตำบล / หมู่บ้าน			ข้อมูลปริมาณน้ำฝน (รอบ 24 ชม.)	เครือข่ายฯ ทร. (ผู้รายงาน)	
เหนือ	อุตรดิตถ์	น้ำปาด	น้ำไคร้	นากล่า	วัดปริมาณน้ำฝนได้ 125 มม.	นายพายุ๊ด สีทา
	อุตรดิตถ์	ท่าปลา	น้ำหมัน	น้ำต๊ะ	วัดปริมาณน้ำฝนได้ 110 มม.	นายไพโรสิทธิ์ แสนหลวง
	อุตรดิตถ์	น้ำปาด	น้ำไคร้	น้ำไคร้	วัดปริมาณน้ำฝนได้ 110 มม.	นายคมเนต มีมา
	อุตรดิตถ์	น้ำปาด	น้ำไคร้	ห้วยน้ำไหล	วัดปริมาณน้ำฝนได้ 105 มม.	นายจันทร์ สมพา
	อุตรดิตถ์	น้ำปาด	น้ำไคร้	ปางเกลือ	วัดปริมาณน้ำฝนได้ 100 มม.	นายเกษม มาท่ามา
	พิษณุโลก	ชาติตระการ	ชาติตระการ	ชาติตระการ	วัดปริมาณน้ำฝนได้ 100 มม.	นางมณฑิตา แรงคง
	เพชรบูรณ์	วังโป่ง	วังโป่ง	งามตะโก	วัดปริมาณน้ำฝนได้ 100 มม.	นายเจน ขุนทด
	อุตรดิตถ์	ท่าปลา	ร่วมจิต	สระแก้ว	วัดปริมาณน้ำฝนได้ 77 มม.	นายเจริญ ภูง่าว
	เพชรบูรณ์	หล่มเก่า	บ้านเนิน	โจะโหวะเหนือ	วัดปริมาณน้ำฝนได้ 71 มม.	นายทอง กงมนต์
	อุตรดิตถ์	ท่าปลา	น้ำหมัน	ผาลาด	วัดปริมาณน้ำฝนได้ 62 มม.	นายสมคิด อินป็อก
	พิษณุโลก	วังทอง	สวนพฤกษศาสตร์สฤโณทยาน		วัดปริมาณน้ำฝนได้ 61 มม.	เจ้าหน้าที่ ทส.
	เชียงใหม่	ฝาง	แม่ฮอน	ยาง	วัดปริมาณน้ำฝนได้ 60 มม.	นายรุ่งภพ ศิริเลิศมงคล
	พิษณุโลก	ชาติตระการ	บ่อภาค	รักชาติ	วัดปริมาณน้ำฝนได้ 58 มม.	นางสมบัติ มีเพชร
	เชียงราย	แม่ฟ้าหลวง	แม่สลองใน	มอล่อง	วัดปริมาณน้ำฝนได้ 40 มม.	นายสุรัตน์ วุฑู
	เชียงใหม่	แม่ฮอน	ฮอนเหนือ	ขุนทา	วัดปริมาณน้ำฝนได้ 35 มม.	นายสุชาติ วัจธรรมโชติ
	อุตรดิตถ์	ลับแล	แม่พูล	แม่พูล	วัดปริมาณน้ำฝนได้ 30 มม.	นายวิชา โสตา
	แพร่	เมือง	สวนเขื่อน	นาแคม	วัดปริมาณน้ำฝนได้ 30 มม.	นายนิวัติ ถิ่นทิพย์
	พิษณุโลก	นครไทย	บ่อโพธิ์	ป่ารวก	วัดปริมาณน้ำฝนได้ 30 มม.	นางวาสนา จำปาสา
	พิษณุโลก	ชาติตระการ	บ่อภาค	รักไทย	วัดปริมาณน้ำฝนได้ 25 มม.	นายบุญทำ หาคุณ
	พิษณุโลก	นครไทย	บ่อโพธิ์	ป่าบาง	วัดปริมาณน้ำฝนได้ 25 มม.	นายเสถียร นราศรี

• ปริมาณน้ำฝนที่วัดได้จากเครือข่ายเฝ้าระวังแจ้งเตือนธรณีพิบัติภัยในรอบ 24 ชั่วโมง (27 ส.ค. 67 เวลา 07.00 น. – 28 ส.ค. 67 เวลา 07.00 น.)

ภาค	จังหวัด / อำเภอ / ตำบล / หมู่บ้าน				ข้อมูลปริมาณน้ำฝน (รอบ 24 ชม.)	เครือข่ายฯ ทธ. (ผู้รายงาน)
เหนือ	พิษณุโลก	นครไทย	บ่อโพธิ์	น้ำเลา	วัดปริมาณน้ำฝนได้ 25 มม.	นายสมใจ ไชยสาร
	อุทัยธานี	บ้านไร่	บ้านไร่	ศาลาคลอง	วัดปริมาณน้ำฝนได้ 22 มม.	นายขจร นาคหนู
	พิษณุโลก	นครไทย	บ่อโพธิ์	บ่อโพธิ์	วัดปริมาณน้ำฝนได้ 18 มม.	นายประจวบ สารมโน
	อุทัยธานี	บ้านไร่	บ้านไร่	หัวนา	วัดปริมาณน้ำฝนได้ 18 มม.	นายอุดมศักดิ์ ทองสุข
	แพร่	เมือง	สวนเขื่อน	สวนเขื่อน	วัดปริมาณน้ำฝนได้ 15 มม.	นายวรรณรัตน์ สมใจ
	น่าน	เชียงกลาง	เปือ	รัชดา	วัดปริมาณน้ำฝนได้ 10 มม.	นางชฎาพร พันทะยอด
	น่าน	เวียงสา	สันนาหนองใหม่	หาดไร่	ท้องฟ้ามีเมฆมาก มีฝนตกหนัก	นางวาสนา สายแปง
	สุโขทัย	ศรีสัชชนาลัย	แม่สำ	แม่สำใต้	ท้องฟ้ามีเมฆมาก มีฝนตกหนัก	นายประเสริฐ คุณศิลป์
	ลำปาง	เมืองปาน	บ้านขอ	ทุ่งสำน	ท้องฟ้ามีเมฆมาก มีฝนตกหนัก	นายวรรณ ตาอิน
	เชียงราย	เวียงแก่น	ห้วยงาว	ทุ่งคำ	ท้องฟ้ามีเมฆมาก มีฝนตกปรอยๆ	นายวิโรจน์ วันจันทร์
	ลำพูน	บ้านธิ	บ้านธิ	ป่าปี้	ท้องฟ้ามีเมฆมาก ไม่มีฝนตก	นายไสว ใจยา
	แม่ฮ่องสอน	ปาย	แม่ฮี้	แม่เย็น	ท้องฟ้ามีเมฆมาก ไม่มีฝนตก	นางมณฑา เจตนดำรงเลิศ
	พะเยา	ปง	จิม	ปางผักหม	ท้องฟ้ามีเมฆมาก ไม่มีฝนตก	นายถวิล บุญชื่น
	แพร่	ลอง	หัวทุ่ง	นาอูน่อง	ท้องฟ้ามีเมฆมาก ไม่มีฝนตก	นายเกษม ผืนแบน
	เชียงใหม่	หางดง	บ้านปง	ปงใต้	ท้องฟ้ามีเมฆมาก ไม่มีฝนตก	นายวรวิทย์ อินก้อน
ตาก	พบพระ	คีรีราษฎร์	ร่มเกล้าเจริญสุข	ท้องฟ้าโปร่ง ไม่มีฝนตก	นายสมศักดิ์ ทลิชัยกุล	
ใต้	พังงา	กระบี่	กระบี่	บางซอย	วัดปริมาณน้ำฝนได้ 175 มม.	นายณรงค์ เทพทอง
	ระนอง	สุขสำราญ	กำพวน	สุขสำราญ	วัดปริมาณน้ำฝนได้ 145 มม.	นายบุญญ จันทรพฤค
	พังงา	กะปง	เหล	ช้างเขือ	วัดปริมาณน้ำฝนได้ 145 มม.	นายจริต แสงทอง
	ระนอง	กระบี่	จ.ป.ร.	รังแตนใต้	วัดปริมาณน้ำฝนได้ 90 มม.	นายไพบุลย์ ว่างสาวดี
	ตรัง	ห้วยยอด	ปากแจ่ม	หน้าเขา	วัดปริมาณน้ำฝนได้ 63 มม.	นางบุญเย็น อ้นชัย
	ตรัง	ห้วยยอด	ปากแจ่ม	ลำแพะ	วัดปริมาณน้ำฝนได้ 60 มม.	นายพินิจ ชูชื่น
	ตรัง	ห้วยยอด	ปากแจ่ม	ท่ามะปราง	วัดปริมาณน้ำฝนได้ 55 มม.	นายจรัญ สมบูรณ์
	ชุมพร	พะโต๊ะ	ปากทรง	ตอตั้ง	วัดปริมาณน้ำฝนได้ 48 มม.	นายธิเบก เทพศิริ
	กระบี่	เมือง	เขาคราม	ทุ่ง	วัดปริมาณน้ำฝนได้ 45 มม.	นายสมัย ทัดศรี
	ตรัง	ห้วยยอด	ปากแจ่ม	ปากแจ่ม	วัดปริมาณน้ำฝนได้ 45 มม.	นายทัศนณะ คงแก้ว
	นครศรีธรรมราช	ลิซล	เขาน้อย	ยอดน้ำ	วัดปริมาณน้ำฝนได้ 40 มม.	นายสุเทพ โมอ่อน
	สุราษฎร์ธานี	วิภาวดี	ตะกุกเหนือ	บางเหมาะ	วัดปริมาณน้ำฝนได้ 30 มม.	นายมานพ พลภักดี
	ระนอง	ละอุ่น	บางแก้ว	บางแก้วน้อย	วัดปริมาณน้ำฝนได้ 25 มม.	นายทันวิทย์ เพชรศิริ
	ระนอง	กระบี่	ลำเลียง	ห้วยไทรงาม	วัดปริมาณน้ำฝนได้ 15 มม.	นายบุญมี เวียงอินทร์
	ระนอง	กระบี่	ลำเลียง	ลำเลียงใน	วัดปริมาณน้ำฝนได้ 8 มม.	นายพงษ์ธรรมา ปากหวาน
	สุราษฎร์ธานี	คีรีรัฐนิคม	น้ำหัก	ปากพวย	วัดปริมาณน้ำฝนได้ 7 มม.	นายชนกพงศ์ ภูห้วยลำ
	พังงา	กระบี่	กระบี่	หินลาด	ท้องฟ้ามีเมฆมาก มีฝนตกหนัก	นางพิมพ์มาศ บุญยุฎ
	สตูล	ควนกาหลง	ควนกาหลง	ซอย 10	ท้องฟ้ามีเมฆมาก มีฝนตกหนัก	นายสมศักดิ์ เรืองจิต
	พัทลุง	ศรีบรรพต	เขาปู่	ทุ่งยูง	ท้องฟ้ามีเมฆมาก มีฝนตกปรอยๆ	นายเอกธวัช คำจวนลม
ภูเก็ต	กะทู้	กะทู้	ชุมชนบ้านเหนือ	ท้องฟ้ามีเมฆมาก มีฝนตกปรอยๆ	นายธนากรณ อักษรพิมพ์	
ตะวันออก	ชลบุรี	บ่อทอง	พลวงทอง	หลุมมะนาว	วัดปริมาณน้ำฝนได้ 30 มม.	นางจุฑาทิพ จิตรหาญ
	ตราด	บ่อไร่	หนองบอน	คอแล	วัดปริมาณน้ำฝนได้ 13 มม.	นายบุญมั่น ไชยะวงษ์
	ตราด	บ่อไร่	ช้างทูน	หนองไม้หอม	วัดปริมาณน้ำฝนได้ 8 มม.	นายขรรณชัย โฉมเฉลา
	ฉะเชิงเทรา	ท่าตะเกียบ	ท่าตะเกียบ	ท่ากลอย	ท้องฟ้าโปร่ง ไม่มีฝนตก	นายมนตรี ศิริธนศักดิ์
	ระยอง	บ้านค่าย	ชากบก	เจ็ดลูกเนิน	ท้องฟ้าโปร่ง ไม่มีฝนตก	นายประจวบ สุวรรณรัตน์
	สระแก้ว	ตาพระยา	ทัพราช	ทดวงษ์สมบูรณ์	ท้องฟ้าโปร่ง ไม่มีฝนตก	นายบุญมี ศรีถาวร
	ปราจีนบุรี	นาดี	แก่งดินสอ	แก่งใหญ่	ท้องฟ้าโปร่ง ไม่มีฝนตก	นายวิรัตน์ ศรีลาสร้อย
กลาง	กาญจนบุรี	ทองผาภูมิ	ชะแล	ทิพuye	วัดปริมาณน้ำฝนได้ 20 มม.	นายจ่านงค์ ทองผาเฒ่า
	กาญจนบุรี	ทองผาภูมิ	ชะแล	เกริงกระเวีย	วัดปริมาณน้ำฝนได้ 17 มม.	นายทักษิณ คำวัน
	นครนายก	เมือง	สาริกา	น้ำตกลสาริกา	วัดปริมาณน้ำฝนได้ 15 มม.	นายชัยชาญ ชาประดิษฐ์
	นครนายก	เมือง	หินตั้ง	น้ำตกลางรอง	ท้องฟ้ามีเมฆมาก ไม่มีฝนตก	นายชัยชาญ ชาประดิษฐ์
	เพชรบุรี	แก่งกระจาน	ป่าเต็ง	ป่าเต็งใต้	ท้องฟ้ามีเมฆมาก ไม่มีฝนตก	นายสุรินทร์ แก่นจันทร์

• ปริมาณน้ำฝนที่วัดได้จากเครือข่ายเฝ้าระวังแจ้งเตือนธรณีพิบัติภัยในรอบ 24 ชั่วโมง (27 ส.ค. 67 เวลา 07.00 น. – 28 ส.ค. 67 เวลา 07.00 น.)

ภาค	จังหวัด / อำเภอ / ตำบล / หมู่บ้าน				ข้อมูลปริมาณน้ำฝน (รอบ 24 ชม.)	เครือข่ายฯ ทธ. (ผู้รายงาน)
กลาง	ลพบุรี	สระโบสถ์	นิคมชัย	ด่านจันทร์	ท้องฟ้ามีเมฆมาก ไม่มีฝนตก	นายจตุรงค์ ศรีพนม
	ประจวบคีรีขันธ์	บางสะพาน	ทองมงคล	คลองเพลีน	ท้องฟ้าโปร่ง ไม่มีฝนตก	นายประดับ สุขวิสุทธิ
	ราชบุรี	สวนผึ้ง	ตะนาวศรี	ห้วยน้ำหนัก	ท้องฟ้าโปร่ง ไม่มีฝนตก	นายพินโย จำปาทอง
	สระบุรี	แก่งคอย	ชะอม	บำรุงธรรม	ท้องฟ้าโปร่ง ไม่มีฝนตก	นายนิกร ทองอร่าม
ตะวันออก เฉียงเหนือ	ชัยภูมิ	คอนสาร	ทุ่งพระ	หน่วยพิทักษ์ป่าห้วยชู	วัดปริมาณน้ำฝนได้ 48 มม.	นายวรรณชนก สุวรรณกร
	อุดรธานี	นาูง	โนนทอง	โสมสวรรค์	วัดปริมาณน้ำฝนได้ 30 มม.	นายถาวร ประจัญกล้า
	อุบลราชธานี	บุณฑริก	โพนงาม	หน่วยจัดการต้นน้ำห้วยโดน	วัดปริมาณน้ำฝนได้ 18 มม.	นางสาวลักขณา เลื่อมใส
	อุบลราชธานี	โขงเจียม	นาโพธิ์กลาง	หน่วยจัดการต้นน้ำห้วยโพธิ์	วัดปริมาณน้ำฝนได้ 16 มม.	นายปรีชา สายบุตร
	ชัยภูมิ	คอนสาร	ทุ่งพระ	หน่วยพิทักษ์ป่าถ้ำสิงโต	วัดปริมาณน้ำฝนได้ 15 มม.	นายวรรณชนก สุวรรณกร
	หนองคาย	สังคม	สังคม	น้ำไคร้	ท้องฟ้ามีเมฆมาก ไม่มีฝนตก	นายสุกัญ ปานคาน
อุบลราชธานี	น้ำยืน	สีวิเชียร	สีวิเชียร	ท้องฟ้าโปร่ง ไม่มีฝนตก	นายเปี้ย ทองทับ	

หมายเหตุ : ศูนย์ปฏิบัติการธรณีพิบัติภัย ได้ประสานงานเครือข่ายเฝ้าระวังแจ้งเตือนธรณีพิบัติภัย จำนวน 79 คน เพื่อรวบรวมข้อมูลในพื้นที่ เพื่อจัดทำรายงานสถานการณ์ธรณีพิบัติภัยประจำวัน วันพุธที่ 28 สิงหาคม พ.ศ. 2567

ศูนย์ปฏิบัติการธรณีพิบัติภัย กองธรณีวิทยาสิ่งแวดล้อม  
กรมทรัพยากรธรณี กระทรวงทรัพยากรธรรมชาติและสิ่งแวดล้อม  
โทร 02 621 9703-5 โทรสาร 02 621 9700  
[www.dmr.go.th](http://www.dmr.go.th)