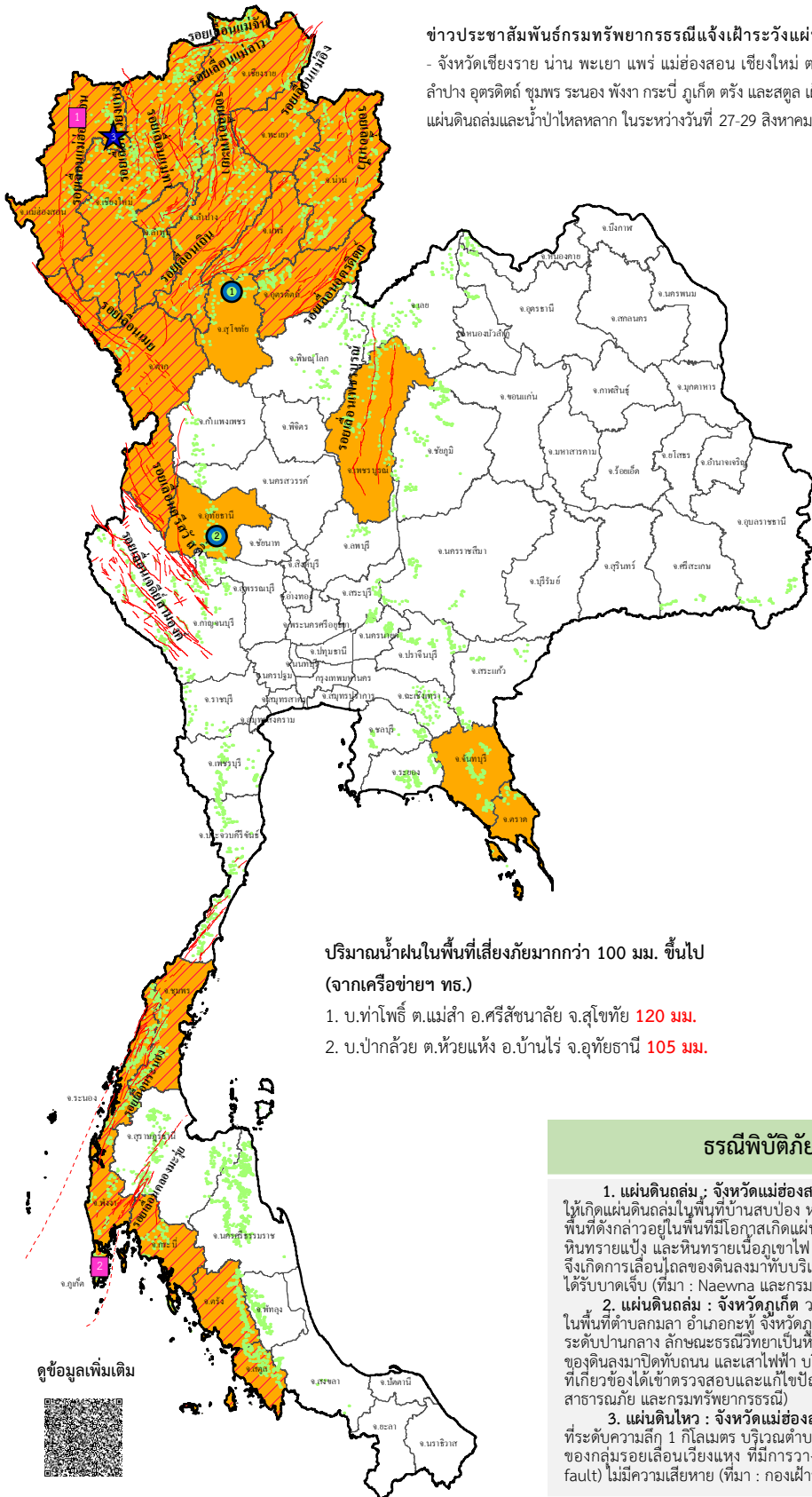




# ข่าวประชาสัมพันธ์ กรมทรัพยากรธรณี

รายงานสถานการณ์ธรณีพิบัติภัยประจำวัน  
วันพฤหัสบดีที่ 29 สิงหาคม 2567 เวลา 09.00 น.



ข่าวประชาสัมพันธ์กรมทรัพยากรธรณีแจ้งเฝ้าระวังแผ่นดินถล่ม  
- จังหวัดเชียงราย น่าน พะเยา แพร่ แม่ฮ่องสอน เชียงใหม่ ตาก ลำพูน  
ลำปาง อุตรดิตถ์ ชุมพร ระนอง พังงา กระบี่ ภูเก็ต ตรัง และสตูล เฝ้าระวังภัย  
แผ่นดินถล่มและน้ำป่าไหลหลาก ในระหว่างวันที่ 27-29 สิงหาคม 2567

## ประเภทของภัยที่เกิด

### คำอธิบายสัญลักษณ์

- พื้นที่เฝ้าระวังแผ่นดินถล่มและน้ำป่าไหลหลากของกรมทรัพยากรธรณี (17)
- พื้นที่ติดตามสถานการณ์ธรณีพิบัติภัยแผ่นดินถล่มและน้ำป่าไหลหลากของกรมทรัพยากรธรณี (22)
- แผ่นดินถล่ม (2)
- จุดเหนือศูนย์กลางแผ่นดินไหว (1)
- สีนามิ
- หลุมยุบ / ตลิ่งทรุดตัว
- ปริมาณน้ำฝนในพื้นที่เสี่ยงภัยมากกว่า 100 มม. ขึ้นไป (2)
- อาสาสมัครเครือข่ายวัดปริมาณน้ำฝนของกรมทรัพยากรธรณี
- รอยเลื่อนมีพลัง
- รอยเลื่อนมีพลังโดยประมาณ

## พื้นที่ติดตามสถานการณ์ธรณีพิบัติภัยแผ่นดินถล่มและน้ำป่าไหลหลากของกรมทรัพยากรธรณี

- เหนือ** ➤ เชียงราย น่าน พะเยา เพชรบูรณ์ สุโขทัย แพร่ แม่ฮ่องสอน เชียงใหม่ ตาก ลำพูน ลำปาง อุตรดิตถ์ อุทัยธานี
- กลาง** ➤ ไม่มี
- ตะวันออก** ➤ ไม่มี
- เฉียงเหนือ** ➤ ไม่มี
- ตะวันออก** ➤ จันทบุรี ตราด
- ใต้** ➤ ชุมพร ระนอง พังงา กระบี่ ภูเก็ต ตรัง สตูล

ปริมาณน้ำฝนในพื้นที่เสี่ยงภัยมากกว่า 100 มม. ขึ้นไป  
(จากเครือข่ายฯ ทร.)

1. บ.ท่าโพธิ์ ต.แม่สำ อ.ศรีสขาลัย จ.สุโขทัย 120 มม.
2. บ.ปากกล้วย ต.ห้วยแห้ง อ.บ้านไร่ จ.อุทัยธานี 105 มม.

## ธรณีพิบัติภัยภายในประเทศ รอบ 24 ชั่วโมง

1. **แผ่นดินถล่ม** : จังหวัดแม่ฮ่องสอน วานนี้ (28 ส.ค. 67) เวลา 14.00 น. เกิดฝนตกหนักต่อเนื่องส่งผลให้เกิดแผ่นดินถล่มในพื้นที่บ้านสบป่อง หมู่ 6 ตำบลปางหมู อำเภอเมือง จังหวัดแม่ฮ่องสอน สาเหตุเนื่องจากพื้นที่ดังกล่าวอยู่ในพื้นที่ที่มีโอกาสเกิดแผ่นดินถล่มระดับสูง ลักษณะธรณีวิทยา หินโคลนปนกรวด หินดินดาน หินทรายแป้ง และหินทรายเนื้อภูเขาไฟ ประกอบกับมีฝนตกต่อเนื่องทำให้มีน้ำไหลหลาก และขาดเสถียรภาพ จึงเกิดการเคลื่อนตัวของดินลงมาทับบริเวณด้านหลังของบ้านเรือนประชาชนได้รับความเสียหาย แต่ไม่มีผู้ได้รับบาดเจ็บ (ที่มา : Naewna และกรมทรัพยากรธรณี)
2. **แผ่นดินถล่ม** : จังหวัดภูเก็ต วานนี้ (28 ส.ค. 67) เกิดฝนตกหนักต่อเนื่องส่งผลให้เกิดแผ่นดินถล่มในพื้นที่ตำบลกลา อำเภอกะทู้ จังหวัดภูเก็ต สาเหตุเนื่องจากพื้นที่ดังกล่าวอยู่ในพื้นที่ที่มีโอกาสเกิดแผ่นดินถล่มระดับปานกลาง ลักษณะธรณีวิทยาเป็นหินแกรนิต หินแกรนิตไดโอรต์ ที่มีความสูงชัน ทำให้เกิดการเคลื่อนตัวของดินลงมาปิดทับถนน และเสาไฟฟ้า บริเวณทางเข้าโรงแรมนาคธานีถนนกลา-ป่าตอง ปัจจุบัน หน่วยงานที่เกี่ยวข้องได้เข้าตรวจสอบและแก้ไขปัญหาลแล้ว (ที่มา : Phuketandamannews, กรมป้องกันและบรรเทาสาธารณภัย และกรมทรัพยากรธรณี)
3. **แผ่นดินไหว** : จังหวัดแม่ฮ่องสอน วานนี้ (28 ส.ค. 67) เวลา 10.03 น. เกิดแผ่นดินไหวขนาด 2.2 ที่ระดับความลึก 1 กิโลเมตร บริเวณตำบลปงสา อำเภอป่าป้อ จังหวัดแม่ฮ่องสอน สาเหตุเกิดจากการเลื่อนตัวของกลุ่มรอยเลื่อนเวียงแหง ที่มีการวางตัวตามแนวเหนือ-ใต้ มีการเลื่อนตัวแบบรอยเลื่อนปกติ (Normal fault) ไม่มีความเสียหาย (ที่มา : กองเฝ้าระวังแผ่นดินไหว กรมอุตุนิยมวิทยา และกรมทรัพยากรธรณี)

ดูข้อมูลเพิ่มเติม





# รายงานสถานการณ์ธรณีพิบัติภัยประจำวัน วันพฤหัสบดีที่ 29 สิงหาคม พ.ศ. 2567 เวลา 09.00 น.



## 1. ข่าวประชาสัมพันธ์กรมทรัพยากรธรณี แจ้งเฝ้าระวังแผ่นดินถล่ม

- ข่าวประชาสัมพันธ์ฉบับที่ 11/2567 ขอให้อาสาสมัครเครือข่ายเฝ้าระวังแจ้งเตือนธรณีพิบัติภัยในพื้นที่จังหวัดเชียงราย น่าน พะเยา แพร่ แม่ฮ่องสอน เชียงใหม่ ตาก ลำพูน ลำปาง อุตรดิตถ์ ชุมพร ระนอง พังงา กระบี่ ภูเก็ต ตรัง และสตูล เฝ้าระวังภัยแผ่นดินถล่มและน้ำป่าไหลหลาก ในระหว่างวันที่ 27-29 สิงหาคม 2567

## 2. ธรณีพิบัติภัยภายในประเทศ รอบ 24 ชั่วโมง

### 2.1 แผ่นดินถล่ม น้ำป่าไหลหลาก ดินโคลน หินร่วง รอยแยก และหลุมยุบ

- แผ่นดินถล่ม : จังหวัดแม่ฮ่องสอน วานนี้ (28 ส.ค. 67) เวลา 14.00 น. เกิดฝนตกหนักต่อเนื่องส่งผลให้เกิดแผ่นดินถล่มในพื้นที่บ้านสบป่อง หมู่ 6 ตำบลปางหมู อำเภอเมือง จังหวัดแม่ฮ่องสอน สาเหตุเนื่องจากพื้นที่ดังกล่าวอยู่ในพื้นที่ที่มีโอกาสเกิดแผ่นดินถล่มระดับสูง ลักษณะธรณีวิทยา หินโคลนปนกรวด หินดินดาน หินทรายแป้ง และหินทรายเนื้อภูเขาไฟ ประกอบกับมีฝนตกต่อเนื่องทำให้อุ้มน้ำไว้มาก และขาดเสถียรภาพ จึงเกิดการเคลื่อนไถลของดินลงมาทับบริเวณด้านหลังของบ้านเรือนประชาชนได้รับความเสียหาย แต่ไม่มีผู้ใดได้รับบาดเจ็บ (ที่มา : Naewna และกรมทรัพยากรธรณี)

- แผ่นดินถล่ม : จังหวัดภูเก็ต วานนี้ (28 ส.ค. 67) เกิดฝนตกหนักต่อเนื่องส่งผลให้เกิดแผ่นดินถล่มในพื้นที่ตำบลกมลา อำเภอกะทู้ จังหวัดภูเก็ต สาเหตุเนื่องจากพื้นที่ดังกล่าวอยู่ในพื้นที่ที่มีโอกาสเกิดแผ่นดินถล่มระดับปานกลาง ลักษณะธรณีวิทยาเป็นหินแกรนิต หินแกรนิตโอไรด์ ที่มีความสูงชัน ทำให้เกิดการเคลื่อนไถลของดินลงมาปิดทับถนน และเสาไฟฟ้า บริเวณทางเข้าโรงแรมนาธานีถนนกมลา-ป่าตอง ปัจจุบัน หน่วยงานที่เกี่ยวข้องได้เข้าตรวจสอบและแก้ไขปัญหาแล้ว (ที่มา : Phuketandamannews, กรมป้องกันและบรรเทาสาธารณภัย และกรมทรัพยากรธรณี)

### 2.2 แผ่นดินไหว

- แผ่นดินไหว : แม่ฮ่องสอน วานนี้ (28 ส.ค. 67) เวลา 10.03 น. เกิดแผ่นดินไหวขนาด 2.2 ที่ระดับความลึก 1 กิโลเมตร บริเวณตำบลโป่งสา อำเภอปาย จังหวัดแม่ฮ่องสอน สาเหตุเกิดจากการเคลื่อนตัวของกลุ่มรอยเลื่อนเวียงแหง ที่มีการวางตัวตามแนวเหนือ-ใต้ มีการเคลื่อนตัวแบบรอยเลื่อนปกติ (Normal fault) ไม่มีความเสียหาย (ที่มา : กองเฝ้าระวังแผ่นดินไหว กรมอุตุนิยมวิทยา และกรมทรัพยากรธรณี)

## 3. ธรณีพิบัติภัยทั่วโลก รอบ 24 ชั่วโมง ที่มีผลกระทบรุนแรง (แผ่นดินถล่ม ภูเขาไฟระเบิด แผ่นดินไหว สึนามิ หลุมยุบและอื่นๆ)

- ไม่มี

## 4. แนวทางการบริหาร

### กรณีมีข่าวประชาสัมพันธ์กรมทรัพยากรธรณี

- ประกาศเฝ้าระวังภัยแผ่นดินถล่มและน้ำป่าไหลหลากในพื้นที่เสี่ยงภัยโดยเฉพาะในพื้นที่จังหวัดเชียงราย น่าน พะเยา แพร่ แม่ฮ่องสอน เชียงใหม่ ตาก ลำพูน ลำปาง อุตรดิตถ์ ชุมพร ระนอง พังงา กระบี่ ภูเก็ต ตรัง และสตูล เพื่อให้หน่วยงานที่เกี่ยวข้องและประชาชนในพื้นที่เสี่ยงภัยทำการเฝ้าระวังและแจ้งเตือนภัยได้ทันทั่วถึง รวมทั้งการเตรียมความพร้อมรับมือกับสถานการณ์ธรณีพิบัติภัยที่อาจเกิดขึ้นได้
- หน่วยงานที่เกี่ยวข้องในพื้นที่ติดตามสถานการณ์อย่างใกล้ชิดและต่อเนื่อง หากมีสถานการณ์ธรณีพิบัติภัยเกิดขึ้นในพื้นที่ เจ้าหน้าที่ต้องเข้าตรวจสอบพื้นที่เกิดเหตุอย่างทันทั่วถึง เพื่อสร้างความมั่นใจและให้คำแนะนำเบื้องต้นกับประชาชนในพื้นที่เสี่ยงภัย

## 5. พื้นที่ติดตามและเฝ้าระวังสถานการณ์ธรณีพิบัติภัยแผ่นดินถล่มและน้ำป่าไหลหลากของกรมทรัพยากรธรณี

- เนื่องจากในพื้นที่เสี่ยงภัยแผ่นดินถล่มมีฝนตกหนักต่อเนื่อง ประกอบกับมีพื้นที่คาดการณ์ปริมาณน้ำฝนที่อาจก่อให้เกิดแผ่นดินถล่มล่วงหน้า โดยเฉพาะในบริเวณภาคเหนือ จังหวัดเชียงราย น่าน พะเยา เพชรบูรณ์ สุโขทัย แพร่ แม่ฮ่องสอน เชียงใหม่ ตาก ลำพูน ลำปาง อุตรดิตถ์ อุทัยธานี ภาคตะวันออก จังหวัดจันทบุรี และตราด และภาคใต้ จังหวัดชุมพร ระนอง พังงา กระบี่ ภูเก็ต ตรัง และสตูล ศูนย์ปฏิบัติการธรณีพิบัติภัย จึงได้ทำการเฝ้าระวังและติดตามสถานการณ์ธรณีพิบัติภัยแผ่นดินถล่มและน้ำป่าไหลหลากเป็นพิเศษและจะทำการแจ้งอาสาสมัครเครือข่ายในพื้นที่เสี่ยงภัยต่อไป

## ข้อมูลสนับสนุนที่ใช้ในการวิเคราะห์ ติดตามและเฝ้าระวังธรณีพิบัติภัยแผ่นดินถล่ม ศูนย์ปฏิบัติการธรณีพิบัติภัย มีดังนี้

### • สภาพอากาศ (กรมอุตุนิยมวิทยา)

- พยากรณ์อากาศ 24 ชั่วโมงข้างหน้า อังคารมรสุมพาดผ่านภาคเหนือ และประเทศลาวตอนบน ประกอบกับมรสุมตะวันตกเฉียงใต้ที่พัดปกคลุมทะเลอันดามัน ประเทศไทย และอ่าวไทยมีกำลังค่อนข้างแรง ลักษณะเช่นนี้ทำให้ประเทศไทยยังคงมีฝนตกหนักบางแห่ง โดยมีฝนตกหนักมากบางพื้นที่ในภาคตะวันออก และภาคใต้ฝั่งตะวันตก ขอให้ประชาชนในบริเวณดังกล่าวระวังอันตรายจากฝนตกหนักถึงหนักมากและฝนที่ตกสะสม ซึ่งอาจทำให้เกิดน้ำท่วมฉับพลันและน้ำป่าไหลหลาก โดยเฉพาะพื้นที่ลาดเชิงเขาใกล้ทางน้ำไหลผ่านและพื้นที่ลุ่มไว้ด้วย อนึ่ง พายุไต้ฝุ่น “ซานซาน” SHANSHAN ที่ปกคลุมทางตอนใต้ของประเทศญี่ปุ่น ขอให้ผู้ที่จะเดินทางไปบริเวณดังกล่าวตรวจสอบสภาพอากาศก่อนออกเดินทางไว้ด้วย โดยพายุนี้ไม่ส่งผลกระทบต่อลักษณะอากาศของประเทศไทย

- ปริมาณน้ำฝนสูงสุดวัดได้ที่อำเภอเมือง จังหวัดจันทบุรี 129.8 มม. (ที่มา : สถาบันสารสนเทศทรัพยากรน้ำ (องค์การมหาชน))

### • ปริมาณน้ำฝนและเกณฑ์การแจ้งเตือนจากสถานีตรวจติดตามการเคลื่อนตัวของมวลดิน ของกรมทรัพยากรธรณี จำนวน 25 สถานี

- ปริมาณน้ำฝนสูงสุดวัดได้ที่สถานีภูพิงค์ ตำบลคอยสุเทพ อำเภอเมือง จังหวัดเชียงใหม่ 53.4 มม. / ปริมาณน้ำฝนอยู่ในเกณฑ์ปกติ

**พื้นที่คาดการณ์ปริมาณน้ำฝนที่อาจก่อให้เกิดแผ่นดินถล่มล่วงหน้า 3 วัน จากแบบจำลองพื้นที่อ่อนไหวต่อแผ่นดินถล่มแบบพลวัต (AP Model) สำหรับศูนย์ปฏิบัติการธรณีพิบัติภัย**

- จังหวัดตาก แม่ฮ่องสอน เชียงใหม่ ลำปาง เพชรบูรณ์ สุโขทัย อุทัยธานี จันทบุรี และตราด /เฝ้าระวังในระยะ 1-3 วันนี้

**หมายเหตุ** AP Model เป็นการวิเคราะห์ข้อมูลเชิงสถิติของปริมาณน้ำฝนสะสมและเหตุการณ์แผ่นดินถล่มในอดีตนำมาสร้างเกณฑ์น้ำฝนสะสมวิกฤตสำหรับเฝ้าระวังและแจ้งเตือนภัยแผ่นดินถล่ม ข้อมูลการคาดการณ์ปริมาณน้ำฝนล่วงหน้า 72 ชั่วโมง โดยสถาบันสารสนเทศทรัพยากรน้ำ (องค์การมหาชน) ได้นำมาวิเคราะห์ด้วยแบบจำลอง AP Model เพื่อคาดการณ์พื้นที่ที่จะติดตาม/เฝ้าระวังธรณีพิบัติภัยแผ่นดินถล่มล่วงหน้า

• ปริมาณน้ำฝนที่วัดได้จากเครือข่ายเฝ้าระวังแจ้งเตือนธรณีพิบัติภัยในรอบ 24 ชั่วโมง (28 ส.ค. 67 เวลา 07.00 น. – 29 ส.ค. 67 เวลา 07.00 น.)

ภาค	จังหวัด / อำเภอ / ตำบล / หมู่บ้าน				ข้อมูลปริมาณน้ำฝน (รอบ 24 ชม.)	เครือข่ายฯ ทธ. (ผู้รายงาน)
เหนือ	สุโขทัย	ศรีสัชนาลัย	แม่สำ	ท่าโพธิ์	วัดปริมาณน้ำฝนได้ 120 มม.	นายสัญญาชัย ยกชู
	อุทัยธานี	บ้านไร่	ห้วยแห้ง	ปากกล้วย	วัดปริมาณน้ำฝนได้ 105 มม.	นายพีเชราช คมทา
	ลำพูน	แม่ทา	ทากาศ	ดอยแช่	วัดปริมาณน้ำฝนได้ 80 มม.	นายสุทัศน์ นันตาทากาศ
	อุดรดิตถ์	ลับแล	แม่พูล	มหาราช	วัดปริมาณน้ำฝนได้ 75 มม.	นางศิริพิชญ์ จันทน์ท้าวหม
	อุดรดิตถ์	ลับแล	แม่พูล	ผามูป	วัดปริมาณน้ำฝนได้ 73 มม.	นายฤทธิชัย ช่าง
	แพร่	วังชิ้น	นาพูน	เปาปาง-ดงยาง	วัดปริมาณน้ำฝนได้ 64 มม.	นายเสถียร กอบคำ
	อุทัยธานี	บ้านไร่	บ้านไร่	ห้วยนา	วัดปริมาณน้ำฝนได้ 50 มม.	นายอุดมศักดิ์ ทองสุข
	ตาก	แม่ระมาด	ชนะเจือ	พะละ	วัดปริมาณน้ำฝนได้ 45 มม.	น.ส.หทัยชนก จงรักษาสุข
	แพร่	วังชิ้น	นาพูน	นาพูน	วัดปริมาณน้ำฝนได้ 40 มม.	นายอุทิศ บุญหาญ
	อุดรดิตถ์	ท่าปลา	น้ำหมัน	ผาลาด	วัดปริมาณน้ำฝนได้ 38 มม.	นายสมคิด อินปือก
	อุดรดิตถ์	ท่าปลา	น้ำหมัน	ทรายงาม	วัดปริมาณน้ำฝนได้ 35 มม.	นายประสิทธิ์ ทองหล่อ
	แพร่	เมือง	สวนเขื่อน	สวนเขื่อน	วัดปริมาณน้ำฝนได้ 30 มม.	นายวรรณรัตน์ สมใจ
	เพชรบูรณ์	วังโป่ง	วังโป่ง	งามตะโก	วัดปริมาณน้ำฝนได้ 25 มม.	นายเจน ขุนทด
	เชียงใหม่	ฝาง	แม่ฮอน	ยาง	วัดปริมาณน้ำฝนได้ 25 มม.	นายรุ่งภพ ศิริเลิศมงคล
	พิษณุโลก	ชาติตระการ	บ่อภาค	รักชาติ	วัดปริมาณน้ำฝนได้ 20 มม.	นายสมบัติ มีเพชร
	อุดรดิตถ์	น้ำปาด	น้ำไคร้	น้ำไคร้	วัดปริมาณน้ำฝนได้ 20 มม.	นายคมเนศ มีนา
	อุดรดิตถ์	น้ำปาด	น้ำไคร้	ปางเกลือ	วัดปริมาณน้ำฝนได้ 7 มม.	นายเกษม มาท่ามา
	แม่ฮ่องสอน	ปาย	แม่ฮี้	แม่เย็น	วัดปริมาณน้ำฝนได้ 5 มม.	นางมณฑา เจตนดำรงเลิศ
	พะเยา	จุน	ห้วยข้าวก่ำ	ร่องหาด	ท้องฟ้าครึ้ม มีฝนตกปรอยๆ	นายประหยัด อินทอง
	เชียงใหม่	หางดง	บ้านปง	ปงใต้	ท้องฟ้าครึ้ม ไม่มีฝนตก	นายวรวิทย์ อินก้อน
	ลำปาง	งาว	บ้านร้อง	แม่คำหล้า	ท้องฟ้าครึ้ม ไม่มีฝนตก	นายสาธิต เหมวรรณบูรณ์
	ลำพูน	แม่ทา	ทากาศ	ทากาศ	ท้องฟ้าครึ้ม ไม่มีฝนตก	นายสุภร ตะศักดิ์
	น่าน	บ่อเกลือ	บ่อเกลือเหนือ	บ้านบ่อห้วยก	ท้องฟ้าครึ้ม ไม่มีฝนตก	นายไสว อักชะระ
	เชียงราย	เวียงแก่น	ปอ	อยู่สุข	ท้องฟ้าโปร่ง ไม่มีฝนตก	นายอาลีม แยม่อ
	ตาก	แม่สอด	พระธาตุผดุง	ถ้ำเสือ	ท้องฟ้าโปร่ง ไม่มีฝนตก	นายสุทัศน์ ภมรหิรัต
	เพชรบูรณ์	หล่มเก่า	บ้านเนิน	โจระโหวะเหนือ	ท้องฟ้าโปร่ง ไม่มีฝนตก	นายทอง กงมนต์
แพร่	ลอง	หัวทุ่ง	นาอุ่นน่อง	ท้องฟ้าโปร่ง ไม่มีฝนตก	นายเกษม ฝันแบน	
ใต้	ระนอง	สุขสำราญ	กำพวน	สุขสำราญ	วัดปริมาณน้ำฝนได้ 80 มม.	นายมนูญ จันทร์มุต
	ระนอง	กะเปอร์	บ้านนา	ทองหลาง	วัดปริมาณน้ำฝนได้ 65 มม.	นายไพบูลย์ หม่วงนอก
	ระนอง	ละอุ่น	บางแก้ว	บางแก้วน้อย	วัดปริมาณน้ำฝนได้ 55 มม.	นายตันวิทย์ เพชรศิริ
	พังงา	กะปง	เหล	ช้างเขือ	วัดปริมาณน้ำฝนได้ 50 มม.	นายจรีต แสงทอง
	ชุมพร	พะโต๊ะ	ปากทรง	ตอตั้ง	วัดปริมาณน้ำฝนได้ 45 มม.	นายธิเบก เทพศิริ
	ระนอง	กระบุรี	ลำเลียง	ลำเลียงใน	วัดปริมาณน้ำฝนได้ 17 มม.	นายพงษ์มณฑา ปากหวาน
	ระนอง	กระบุรี	ลำเลียง	ห้วยไทรงาม	วัดปริมาณน้ำฝนได้ 12 มม.	นายบุญมี เวียงอินทร์
	ตรัง	ห้วยยอด	ปากแจ่ม	ท่ามะปราง	วัดปริมาณน้ำฝนได้ 7 มม.	นายจรัญ สมบูรณ์
	ตรัง	ห้วยยอด	ปากแจ่ม	ปากแจ่ม	วัดปริมาณน้ำฝนได้ 6 มม.	นายทัศนะ คงแก้ว
	ตรัง	ห้วยยอด	ปากแจ่ม	ลำพะ	วัดปริมาณน้ำฝนได้ 6 มม.	นายพินิจ ชูชื่น
	ระนอง	กระบุรี	จ.ป.ร.	นิคมฝั่ง 1	วัดปริมาณน้ำฝนได้ 5 มม.	นายจำลอง พวงสุวรรณ
	สุราษฎร์ธานี	คีรีรัฐนิคม	น้ำหัก	ปากพาย	ท้องฟ้าโปร่ง ไม่มีฝนตก	นายชนกพงศ์ ภูห้วยล่า
	นครศรีธรรมราช	ลิซล	เขาน้อย	ยอดน้ำ	ท้องฟ้าโปร่ง ไม่มีฝนตก	นายสุเทพ โมอ่อน
	สตูล	ควนกาหลง	อุใต้เจริญ	ฝั่ง 42	ท้องฟ้าโปร่ง ไม่มีฝนตก	นายนิคม ช้องจิตรี
	กระบี่	เมืองกระบี่	กระบี่น้อย	สองแพรก	ท้องฟ้าโปร่ง ไม่มีฝนตก	นายประเสริฐ สงพราน
	ภูเก็ต	เมืองภูเก็ต	กะรน	กะรน	ท้องฟ้าโปร่ง อากาศร้อน	นางประภา อรุณ

• ปริมาณน้ำฝนที่วัดได้จากเครือข่ายเฝ้าระวังแจ้งเตือนธรณีพิบัติภัยในรอบ 24 ชั่วโมง (28 ส.ค. 67 เวลา 07.00 น. – 29 ส.ค. 67 เวลา 07.00 น.)

ภาค	จังหวัด / อำเภอ / ตำบล / หมู่บ้าน				ข้อมูลปริมาณน้ำฝน (รอบ 24 ชม.)	เครือข่ายฯ ทธ. (ผู้รายงาน)
ตะวันออก	ตราด	บ่อไร่	หนองบอน	คอแล	วัดปริมาณน้ำฝนได้ 40 มม.	นายบุญมัน ไชยะวงษ์
	ชลบุรี	บ่อทอง	พลวงทอง	หลุมมะนาว	วัดปริมาณน้ำฝนได้ 10 มม.	นางจุฑาทิพย์ จิตรหาญ
	ชลบุรี	บ่อทอง	พลวงทอง	เขาใหญ่	วัดปริมาณน้ำฝนได้ 8 มม.	นายประภาส แซ่อึ้ง
	สระแก้ว	ตาพระยา	ทัพราช	ไพรอนันต์	ท้องฟ้าครึ้ม ไม่มีฝนตก	น.ส.นันทิกานต์ นวล
	ปราจีนบุรี	ประจันตคาม	โพธิ์งาม	คลองพันปลา	ท้องฟ้าครึ้ม ไม่มีฝนตก	นายคำมี มั่งสุลย์
	ฉะเชิงเทรา	ท่าตะเกียบ	คลองตะเกรา	กระบกคู่	ท้องฟ้าโปร่ง ไม่มีฝนตก	นายฉลวย ทองภาพ
	ชลบุรี	บ้านบึง	คลองกิว	ท่าน้ำ	ท้องฟ้าโปร่ง ไม่มีฝนตก	นายประทีป สันตะศิริ
	ระยอง	บ้านค่าย	ชากบก	เจ็ดลูกเนิน	ท้องฟ้าโปร่ง ไม่มีฝนตก	นายชูเกียรติ บุตรติมาลัย
จันทบุรี	ขลุง	ซึ้ง	ซึ้งบน	ท้องฟ้าโปร่ง ไม่มีฝนตก	นายสงัด เมธวัน	
กลาง	กาญจนบุรี	ทองผาภูมิ	ชะแล	ทิพเย	วัดปริมาณน้ำฝนได้ 30 มม.	นายจันทก์ ทองผาไฉไล
	กาญจนบุรี	ทองผาภูมิ	ชะแล	เกรียงกระเวีย	วัดปริมาณน้ำฝนได้ 20 มม.	นายทักษิณ คำวัน
	นครนายก	เมือง	หินตั้ง	น้ำตกนางรอง	วัดปริมาณน้ำฝนได้ 10 มม.	นายชัยชาญ ชาประดิษฐ์
	นครนายก	เมือง	สาริกา	น้ำตกลำธาร	วัดปริมาณน้ำฝนได้ 8 มม.	นายชัยชาญ ชาประดิษฐ์
	กาญจนบุรี	หนองปรือ	หนองปรือ	หนองใหญ่	ท้องฟ้าครึ้ม มีฝนตกปรอยๆ	นายเยี่ยม ไทรย้อย
	สุพรรณบุรี	ด่านช้าง	ห้วยขมิ้น	ป่าสี	ท้องฟ้าครึ้ม ไม่มีฝนตก	น.ส.อำนวยการ ทองประสม
	ลพบุรี	ชัยบาดาล	บ้านใหม่สามัคคี	โป่งสามหัว	ท้องฟ้าครึ้ม ไม่มีฝนตก	นางสุกัญญา สุวรรณรังษี
	ราชบุรี	ปากท่อ	ยางหัก	ไทยประจัน	ท้องฟ้าโปร่ง ไม่มีฝนตก	นายโสภณ ขวณะลักขโณ
สระบุรี	แก่งคอย	ชะอม	ตาดชัยศรี	ท้องฟ้าโปร่ง ไม่มีฝนตก	นางนิตย์ พงษ์สุข	
ตะวันออก เฉียงเหนือ	ชัยภูมิ	คอนสาร	ทุ่งพระ	หน่วยพิทักษ์ป่าถ้ำสิงโต	วัดปริมาณน้ำฝนได้ 30 มม.	เจ้าหน้าที่ ทส.
	ชัยภูมิ	คอนสาร	ทุ่งพระ	หน่วยพิทักษ์ป่าห้วยชู	วัดปริมาณน้ำฝนได้ 28 มม.	เจ้าหน้าที่ ทส.
	ชัยภูมิ	คอนสาร	ทุ่งพระ	ขสป.ผาผึ้ง	วัดปริมาณน้ำฝนได้ 15 มม.	นายวรรณชนก สุวรรณกร
	ศรีสะเกษ	ขุนหาญ	เขตรักษาพันธุ์สัตว์ป่าพนมดงรัก		วัดปริมาณน้ำฝนได้ 15 มม.	นายบัญชา ประเสริฐศรี
	อุบลราชธานี	น้ำยืน	หน่วยพิทักษ์อุทยานฯ ภูจองนายอย ภจ.4 จันลา		วัดปริมาณน้ำฝนได้ 7 มม.	นายทวี สุริโย
	อุบลราชธานี	บุณฑริก	โพนงาม	หน่วยจัดการต้นน้ำห้วยโดน	วัดปริมาณน้ำฝนได้ 5 มม.	น.ส.ลักขณา เลื่อมใส
	อุบลราชธานี	บุณฑริก	หน่วยพิทักษ์อุทยานฯ ภูจองนายอย ภจ.5 มดงาม		วัดปริมาณน้ำฝนได้ 5 มม.	นายค้ำวงค์ สุทะนัง
	อุบลราชธานี	บุณฑริก	สถานีควบคุมไฟป่าบุณฑริก-ยอดมน		วัดปริมาณน้ำฝนได้ 2 มม.	นางขวัญจิตร โสภิตชา
	เลย	ภูเรือ	ท่าศาลา	โนนสว่าง	ท้องฟ้าครึ้ม ไม่มีฝนตก	นายใบ สุตริยะวัน
	หนองคาย	สังคม	สังคม	ผาแดง	ท้องฟ้าโปร่ง ไม่มีฝนตก	นายเอกพงษ์ คำภาโคตร
หนองบัวลำภู	สุวรรณคูหา	บ้านโคก	ต่างแดนสอ	ท้องฟ้าโปร่ง ไม่มีฝนตก	นางจารุณี ดวงสาลา	

หมายเหตุ : ศูนย์ปฏิบัติการธรณีพิบัติภัย ได้ประสานงานเครือข่ายเฝ้าระวังแจ้งเตือนธรณีพิบัติภัย จำนวน 72 คน เพื่อรวบรวมข้อมูลในพื้นที่ เพื่อจัดทำรายงานสถานการณ์ธรณีพิบัติภัยประจำวัน วันพฤหัสบดีที่ 29 สิงหาคม พ.ศ. 2567