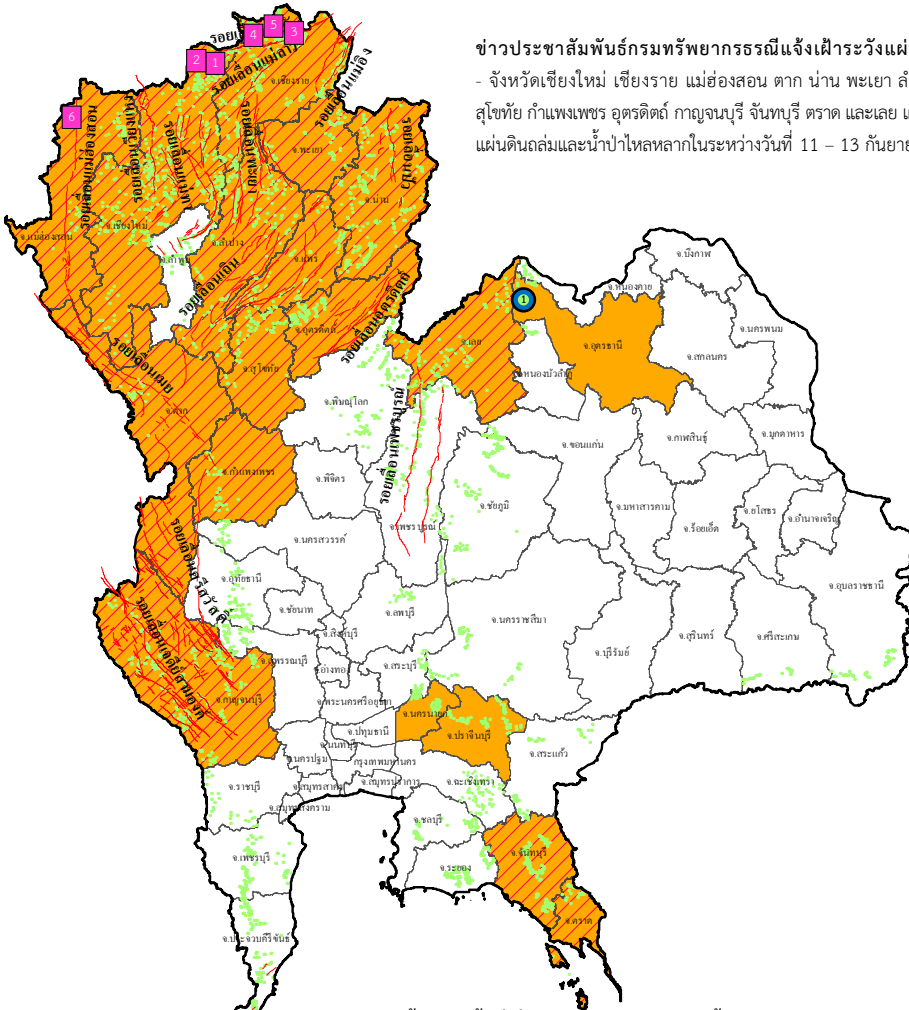




ข่าวประชาสัมพันธ์ กรมทรัพยากรธรณี

รายงานสถานการณ์ธรณีพิบัติภัยประจำวัน
วันพฤหัสบดีที่ 12 กันยายน 2567 เวลา 09.00 น.



ข่าวประชาสัมพันธ์กรมทรัพยากรธรณีแจ้งเฝ้าระวังแผ่นดินถล่ม
- จังหวัดเชียงใหม่ เชียงราย แม่ฮ่องสอน ตาก น่าน เพชรบูรณ์ ลำปาง แพร่
สุโขทัย กำแพงเพชร อุตรดิตถ์ กาญจนบุรี จันทบุรี ตราด และเลย เฝ้าระวังภัย
แผ่นดินถล่มและน้ำป่าไหลหลากในระหว่างวันที่ 11 - 13 กันยายน 2567

ประเภทของภัยที่เกิด

คำอธิบายสัญลักษณ์

-  พื้นที่เฝ้าระวังแผ่นดินถล่มและน้ำป่าไหลหลากของกรมทรัพยากรธรณี (15)
-  พื้นที่ติดตามสถานการณ์ธรณีพิบัติภัยแผ่นดินถล่มและน้ำป่าไหลหลากของกรมทรัพยากรธรณี (18)
-  แผ่นดินถล่ม (6)
-  จุดเหนือศูนย์กลางแผ่นดินไหว
-  สีนามิ
-  หลุมยุบ / ตลิ่งทรุดตัว
-  ปริมาณน้ำฝนในพื้นที่เสี่ยงภัยมากกว่า 100 มม. ขึ้นไป (1)
-  อาสาสมัครเครือข่ายวัดปริมาณน้ำฝนของกรมทรัพยากรธรณี
-  รอยเลื่อนมีพลัง
-  รอยเลื่อนมีพลังโดยประมาณ

พื้นที่ติดตามสถานการณ์ธรณีพิบัติภัยแผ่นดินถล่มและน้ำป่าไหลหลากของกรมทรัพยากรธรณี

- เหนือ** ➤ เชียงใหม่ เชียงราย แม่ฮ่องสอน ตาก น่าน เพชรบูรณ์ ลำปาง แพร่ สุโขทัย กำแพงเพชร อุตรดิตถ์
- กลาง** ➤ กาญจนบุรี นครนายก
- ตะวันออก** ➤ เลย อุตรดิตถ์
- ตะวันออกเฉียงเหนือ** ➤ เลย อุตรดิตถ์
- ตะวันออก** ➤ ปราจีนบุรี จันทบุรี ตราด
- ใต้** ➤ ไม่มี

ธรณีพิบัติภัยภายในประเทศ รอบ 24 ชั่วโมง

ธรณีพิบัติภัยภายในประเทศ รอบ 24 ชั่วโมง

- แผ่นดินถล่ม: จังหวัดเชียงใหม่** วานนี้ (11 ก.ย. 67) เกิดฝนตกหนักต่อเนื่อง ส่งผลให้ถนนทรุดตัวลงในพื้นที่บ้านปางแสนนคร หมู่ที่ 9 ตำบลแม่ยาว อำเภอแม่ยาว สาเหตุเนื่องจากพื้นที่ดังกล่าวเป็นพื้นที่เสี่ยงภัยแผ่นดินถล่มระดับปานกลาง ลักษณะทางธรณีวิทยาเป็นหินแกรนิต ประกอบด้วยมีฝนตกหนัก ทำให้ชั้นดินอุ้มน้ำไว้มาก และขาดเสถียรภาพ จึงเกิดการเลื่อนไถลลงมา ส่งผลให้รถยนต์ไม่สามารถสัญจรได้ (ที่มา : เฟสบุ๊กพยากรณ์อากาศแม่ยาว เชียงใหม่ และกรมทรัพยากรธรณี)
- แผ่นดินถล่ม: จังหวัดเชียงใหม่** วานนี้ (11 ก.ย. 67) เกิดฝนตกหนักต่อเนื่อง ส่งผลให้เกิดน้ำป่าไหลหลากและแผ่นดินถล่มในพื้นที่บ้านปางโน หมู่ที่ 9 ตำบลแม่ยาว อำเภอแม่ยาว สาเหตุเนื่องจากพื้นที่ดังกล่าวเป็นพื้นที่เสี่ยงภัยแผ่นดินถล่มระดับปานกลางถึงสูง ลักษณะทางธรณีวิทยาเป็นหินอัคนีชนิดหินไปโอไรต์แกรนิต ประกอบด้วยมีฝนตกหนักทำให้ชั้นดินอุ้มน้ำไว้มาก และขาดเสถียรภาพ จึงเกิดการเลื่อนไถลลงมา บ้านเรือนได้รับความเสียหายหลายหลังคาเรือน (ที่มา : FB : YI NG, FB : Wattanapong Boonman และกรมทรัพยากรธรณี)
- แผ่นดินถล่ม: จังหวัดเชียงราย** วานนี้ (11 ก.ย. 67) เกิดฝนตกหนักต่อเนื่อง ส่งผลให้เกิดแผ่นดินถล่มในพื้นที่บ้านดอยจำปี หมู่ที่ 7 ตำบลป่าสัก อำเภอเชียงแสน สาเหตุเนื่องจากพื้นที่ดังกล่าวเป็นพื้นที่เสี่ยงภัยแผ่นดินถล่มปานกลาง ลักษณะทางธรณีวิทยาเป็นหินแกรนิต ประกอบด้วยมีฝนตกหนักทำให้ชั้นดินอุ้มน้ำไว้มาก และขาดเสถียรภาพ ทำให้เกิดการเลื่อนไถลลงมา มีบ้านเรือนได้รับความเสียหาย 1 หลังคาเรือน (ที่มา : เฟสบุ๊กองค์การบริหารส่วนตำบลป่าสัก และกรมทรัพยากรธรณี)

ปริมาณน้ำฝนในพื้นที่เสี่ยงภัยมากกว่า 100 มม. ขึ้นไป
(จากเครือข่ายฯ ทธ.)

- บ.แสงทองพัฒนา ต.น้ำโสม อ.น้ำโสม จ.อุตรดิตถ์ 100 มม.

ดูข้อมูลเพิ่มเติม





รายงานสถานการณ์ธรณีพิบัติภัยประจำวัน วันพฤหัสบดีที่ 12 กันยายน พ.ศ. 2567 เวลา 09.00 น.



1. ข่าวประชาสัมพันธ์กรมทรัพยากรธรณี แจ้งเฝ้าระวังแผ่นดินถล่ม

- ข่าวประชาสัมพันธ์ฉบับที่ 14/2567 ขอให้อาสาสมัครเครือข่ายเฝ้าระวังแจ้งเตือนธรณีพิบัติภัยในพื้นที่จังหวัดเชียงใหม่ เชียงราย แม่ฮ่องสอน ตาก น่าน พะเยา ลำปาง แพร่ สุโขทัย กำแพงเพชร อุตรดิตถ์ กาญจนบุรี จันทบุรี ตราด และเลย เฝ้าระวังภัยแผ่นดินถล่มและน้ำป่าไหลหลาก ในระหว่างวันที่ 11-13 กันยายน 2567

2. ธรณีพิบัติภัยภายในประเทศ รอบ 24 ชั่วโมง

2.1 แผ่นดินถล่ม น้ำป่าไหลหลาก ดินโคลน หินร่วง รอยแยก และหลุมยุบ

- แผ่นดินถล่ม: จังหวัดเชียงใหม่ วานนี้ (11 ก.ย. 67) เกิดฝนตกหนักต่อเนื่อง ส่งผลให้ถนนทรุดตัวลงในพื้นที่บ้านปางแสนเหนือ หมู่ที่ 9 ตำบลแม่ฮ้อย อำเภอแม่ฮ้อย สาเหตุเนื่องจากพื้นที่ดังกล่าวเป็นพื้นที่เสี่ยงภัยแผ่นดินถล่มระดับปานกลาง ลักษณะทางธรณีวิทยาเป็นหินแกรนิต ประกอบกับมีฝนตกหนัก ทำให้ชั้นดินอุ้มน้ำไว้มาก และขาดเสถียรภาพ จึงเกิดการเลื่อนไถลลงมา ส่งผลให้รถยนต์ไม่สามารถสัญจรได้ (ที่มา : เฟสบุ๊กพยากรณ์อากาศ แม่ฮ้อย จ.เชียงใหม่ และกรมทรัพยากรธรณี)

- แผ่นดินถล่ม : จังหวัดเชียงใหม่ วานนี้ (11 ก.ย. 67) จังหวัดเชียงใหม่ เกิดฝนตกหนักต่อเนื่อง ส่งผลให้เกิดน้ำป่าไหลหลากและแผ่นดินถล่มในพื้นที่บ้านปางใน หมู่ที่ 9 ตำบลแม่ฮ้อย อำเภอแม่ฮ้อย สาเหตุเนื่องจากพื้นที่ดังกล่าวเป็นพื้นที่เสี่ยงภัยแผ่นดินถล่มระดับปานกลางถึงสูง ลักษณะทางธรณีวิทยาเป็นหินอัคนีชนิดหินบะโอบีแกรนิต ประกอบกับมีฝนตกหนักทำให้ชั้นดินอุ้มน้ำไว้มาก และขาดเสถียรภาพ จึงเกิดการเลื่อนไถลลงมา บ้านเรือนได้รับความเสียหายหลายหลังคาเรือน (ที่มา : FB : YI NG, FB : Wattanapong Boonman และกรมทรัพยากรธรณี)

- แผ่นดินถล่ม : จังหวัดเชียงราย วานนี้ (11 ก.ย. 67) เกิดฝนตกหนักต่อเนื่อง ส่งผลให้เกิดแผ่นดินถล่มในพื้นที่บ้านดอยจำปี หมู่ที่ 7 ตำบลป่าสัก อำเภอเชียงแสน สาเหตุเนื่องจากพื้นที่ดังกล่าวเป็นพื้นที่เสี่ยงภัยแผ่นดินถล่มปานกลาง ลักษณะทางธรณีวิทยาเป็นหินแกรนิต ประกอบกับมีฝนตกหนักทำให้ชั้นดินอุ้มน้ำไว้มาก และขาดเสถียรภาพ ทำให้เกิดการเลื่อนไถลลงมา บ้านเรือนได้รับความเสียหาย 1 หลังคาเรือน (ที่มา : เฟสบุ๊กองค์การบริหารส่วนตำบลป่าสัก และกรมทรัพยากรธรณี)

- แผ่นดินถล่ม : จังหวัดเชียงราย วานนี้ (11 ก.ย. 67) เกิดฝนตกหนักต่อเนื่อง ส่งผลให้เกิดน้ำป่าไหลหลากและแผ่นดินถล่มใน 2 พื้นที่ตำบลแม่สองใน และตำบลเทอดไทย อำเภอแม่ฟ้าหลวง สาเหตุเนื่องจากพื้นที่ดังกล่าวเป็นพื้นที่เสี่ยงภัยแผ่นดินถล่มระดับปานกลางถึงสูง ลักษณะทางธรณีวิทยาเป็นหินอัคนีชนิดหินบะโอบีแกรนิตเนื้อดอก ประกอบกับมีฝนตกหนักทำให้ชั้นดินอุ้มน้ำไว้มาก และขาดเสถียรภาพ จึงเกิดการเลื่อนไถลลงมา ทำให้มีถนนทรุดตัว ดินปิดถนนหลายจุด สะพานขาดหลายแห่ง ถนนเส้นเทอดไทยหัวแม่คำ ไม่สามารถสัญจรไปมาได้ ทั้งนี้ เจ้าหน้าที่ที่เกี่ยวข้อง ได้ลงพื้นที่ให้การช่วยเหลือแล้ว (ที่มา : FB : ปิยะเดช เชิงพิทักษ์กุล อาแม เยสส์ และกรมทรัพยากรธรณี)

- แผ่นดินถล่ม : จังหวัดเชียงราย วานนี้ (11 ก.ย. 67) เกิดฝนตกหนักต่อเนื่อง ส่งผลให้เกิดแผ่นดินถล่มในพื้นที่บ้านผาหมี ตำบลเวียงพางคำ อำเภอแม่สาย สาเหตุเนื่องจากพื้นที่ดังกล่าวเป็นพื้นที่เสี่ยงภัยแผ่นดินถล่มระดับสูงถึงสูงมาก ลักษณะทางธรณีวิทยาเป็นหินอัคนีชนิด หินโดโอไรต์ เนื้อละเอียด หินฮอร์นเบลนไต์เนื้อหยาบ ประกอบกับมีฝนตกหนักทำให้ชั้นดินอุ้มน้ำไว้มาก และขาดเสถียรภาพ จึงเกิดการเลื่อนไถลลงมา บ้านเรือนและรถจักรยานยนต์ได้รับความเสียหาย (ที่มา : FB : Jack Pm และกรมทรัพยากรธรณี)

- แผ่นดินถล่ม : จังหวัดแม่ฮ่องสอน วานนี้ (11 ก.ย. 67) เกิดฝนตกหนักต่อเนื่อง ส่งผลให้เกิดแผ่นดินถล่มในบริเวณโครงการธนาคารอาหารชุมชน พื้นที่บ้านนาป่าแปง ตำบลหมอกจำแป่ อำเภอเมืองแม่ฮ่องสอน สาเหตุเนื่องจากพื้นที่ดังกล่าวเป็นพื้นที่เสี่ยงภัยแผ่นดินถล่มระดับสูงถึงสูงมาก ลักษณะทางธรณีวิทยาเป็นหินฟิลโลไซต์เนื้อกรวดมน หินฟิลโลไซต์ หินทรายเนื้อทัฟท์ถูกแปรสภาพ และหินชนวน ประกอบกับมีฝนตกหนักทำให้ชั้นดินอุ้มน้ำไว้มาก และขาดเสถียรภาพ จึงเกิดการเลื่อนไถลลงมา (ที่มา : FB : นางกัญนาง ผักปลอดสาร และกรมทรัพยากรธรณี)

2.2 แผ่นดินไหว

- ไม่มี

3. ธรณีพิบัติภัยทั่วโลก รอบ 24 ชั่วโมง ที่มีผลกระทบรุนแรง (แผ่นดินถล่ม ภูเขาไฟระเบิด แผ่นดินไหว สึนามิ หลุมยุบและอื่นๆ)

- ไม่มี

4. แนวทางการบริหาร

กรณีมีข่าวประชาสัมพันธ์กรมทรัพยากรธรณี

- ประกาศเฝ้าระวังภัยแผ่นดินถล่มและน้ำป่าไหลหลากในพื้นที่เสี่ยงภัยโดยเฉพาะในพื้นที่จังหวัดเชียงใหม่ เชียงราย แม่ฮ่องสอน ตาก น่าน พะเยา ลำปาง แพร่ สุโขทัย กำแพงเพชร อุตรดิตถ์ กาญจนบุรี จันทบุรี ตราด และเลย เพื่อให้หน่วยงานที่เกี่ยวข้องและประชาชนในพื้นที่เสี่ยงภัยทำการเฝ้าระวังและแจ้งเตือนภัยได้ทันทั่วทั้งพื้นที่ รวมทั้งแจ้งอาสาสมัครเครือข่ายในพื้นที่เสี่ยงภัยแผ่นดินถล่มบริเวณภาคเหนือและภาคกลาง ให้ทำการเฝ้าระวังและติดตามสถานการณ์ธรณีพิบัติภัยดินถล่มและน้ำป่าไหลหลากอย่างต่อเนื่อง เพื่อเตรียมความพร้อมรับมือกับสถานการณ์ธรณีพิบัติภัยที่อาจจะเกิดขึ้นได้
- หน่วยงานที่เกี่ยวข้องในพื้นที่ติดตามสถานการณ์อย่างใกล้ชิดและต่อเนื่อง หากมีสถานการณ์ธรณีพิบัติภัยเกิดขึ้นในพื้นที่ เจ้าหน้าที่ต้องเข้าตรวจสอบพื้นที่เกิดเหตุอย่างทันทั่วทั้งพื้นที่ เพื่อสร้างความมั่นใจและให้คำแนะนำเบื้องต้นกับประชาชนในพื้นที่เสี่ยงภัย

5. พื้นที่ติดตามและเฝ้าระวังสถานการณ์ธรณีพิบัติภัยแผ่นดินถล่มและน้ำป่าไหลหลากของกรมทรัพยากรธรณี

- เนื่องจากในพื้นที่เสี่ยงภัยแผ่นดินถล่มมีฝนตกหนักต่อเนื่อง ประกอบกับมีพื้นที่คาดการณ์ปริมาณน้ำฝนที่อาจก่อให้เกิดแผ่นดินถล่มล่วงหน้า โดยเฉพาะในบริเวณภาคเหนือ จังหวัดเชียงใหม่ เชียงราย แม่ฮ่องสอน ตาก น่าน พะเยา ลำปาง แพร่ สุโขทัย กำแพงเพชร อุตรดิตถ์ ภาคกลาง จังหวัดกาญจนบุรี นครนายก ภาคตะวันออกเฉียงเหนือ จังหวัดเลย อุตรธานี และภาคตะวันออก จังหวัดปราจีนบุรี จันทบุรี และตราด ศูนย์ปฏิบัติการธรณีพิบัติภัยจึงได้ทำการเฝ้าระวังและติดตามสถานการณ์ธรณีพิบัติภัยแผ่นดินถล่มและน้ำป่าไหลหลากเป็นพิเศษและจะทำการแจ้งอาสาสมัครเครือข่ายในพื้นที่เสี่ยงภัยต่อไป

ข้อมูลสนับสนุนที่ใช้ในการวิเคราะห์ ติดตามและเฝ้าระวังธรณีพิบัติภัยแผ่นดินถล่ม ศูนย์ปฏิบัติการธรณีพิบัติภัย มีดังนี้

• สภาพอากาศ (กรมอุตุนิยมวิทยา)

- พยากรณ์อากาศ 24 ชั่วโมงข้างหน้า ร่องมรสุมพาดผ่านภาคเหนือตอนบนและภาคตะวันออกเฉียงเหนือตอนบน เข้าสู่หย่อมความกดอากาศต่ำบริเวณประเทศเวียดนามตอนบนและอ่าวตังเกี๋ย ประกอบกับมรสุมตะวันตกเฉียงใต้กำลังปานกลางพัดปกคลุมทะเลอันดามัน ประเทศไทย และอ่าวไทยตอนบน ลักษณะเช่นนี้ทำให้บริเวณภาคเหนือ ภาคตะวันออกเฉียงเหนือ และภาคตะวันออก มีฝนตกหนักบางแห่ง ขอให้ประชาชนในบริเวณดังกล่าวระวังอันตรายจากฝนตกหนักและฝนที่ตกสะสมซึ่งอาจทำให้เกิดน้ำท่วมฉับพลันและน้ำป่าไหลหลาก โดยเฉพาะพื้นที่ลาดเชิงเขาใกล้ทางน้ำไหลผ่านและพื้นที่ลุ่มไว้ด้วย

อนึ่ง ในช่วงวันที่ 14-17 ก.ย. 67 ร่องมรสุมจะเลื่อนลงมาพาดผ่านภาคเหนือตอนล่าง ภาคกลางตอนบน และภาคตะวันออกเฉียงเหนือ ในขณะที่มรสุมตะวันตกเฉียงใต้กำลังปานกลางที่พัดปกคลุมทะเลอันดามันตอนบน ประเทศไทย และอ่าวไทยตอนบน จะมีกำลังแรงขึ้น ลักษณะเช่นนี้ทำให้ประเทศไทยมีฝนเพิ่มขึ้นและมีฝนตกหนักถึงหนักมากบางพื้นที่ สำหรับคลื่นลมบริเวณทะเลอันดามันและอ่าวไทยตอนบนจะมีกำลังค่อนข้างแรง โดยมีคลื่นสูง 2-3 เมตร บริเวณที่มีฝนฟ้าคะนองคลื่นสูงมากกว่า 3 เมตร ส่วนบริเวณอ่าวไทยตอนล่าง ทะเลมีคลื่นสูงประมาณ 2 เมตร บริเวณที่มีฝนฟ้าคะนองคลื่นสูงมากกว่า 2 เมตร

- ปริมาณน้ำฝนสูงสุดวัดได้ที่อำเภอปากชม จังหวัดเลย 129.5 มม. (ที่มา : สถาบันสารสนเทศทรัพยากรน้ำ (องค์การมหาชน))

• ปริมาณน้ำฝนและเกณฑ์การแจ้งเตือนจากสถานีตรวจติดตามการเคลื่อนตัวของมวลดิน ของกรมทรัพยากรธรณี จำนวน 25 สถานี

- ปริมาณน้ำฝนสูงสุดวัดได้ที่สถานีภูพิงค์ ตำบลดอยสุเทพ อำเภอเมือง จังหวัดเชียงใหม่ 64.4 มม. / ปริมาณน้ำฝนอยู่ในเกณฑ์ปกติ

พื้นที่คาดการณ์ปริมาณน้ำฝนที่อาจก่อให้เกิดแผ่นดินถล่มล่วงหน้า 3 วัน จากแบบจำลองพื้นที่อ่อนไหวต่อแผ่นดินถล่มแบบพลวัต (AP Model) สำหรับศูนย์ปฏิบัติการธรณีพิบัติภัย

- จังหวัดเชียงใหม่ เชียงราย แม่ฮ่องสอน ตาก น่าน พะเยา อุดรดิตต์ กาญจนบุรี นครนายก ปราจีนบุรี จันทบุรี ตราด และเลย / เฝ้าระวังในระยะ 1-3 วันนี้

หมายเหตุ AP Model เป็นการวิเคราะห์ข้อมูลเชิงสถิติของปริมาณน้ำฝนสะสมและเหตุการณ์แผ่นดินถล่มในอดีตนำมาสร้างเกณฑ์น้ำฝนสะสมวิกฤตสำหรับเฝ้าระวังและแจ้งเตือนภัยแผ่นดินถล่ม ข้อมูลการคาดการณ์ปริมาณน้ำฝนล่วงหน้า 72 ชั่วโมง โดยสถาบันสารสนเทศทรัพยากรน้ำ (องค์การมหาชน) ได้นำมาวิเคราะห์ด้วยแบบจำลอง AP Model เพื่อคาดการณ์พื้นที่ที่จะติดตาม/เฝ้าระวังธรณีพิบัติภัยแผ่นดินถล่มล่วงหน้า

• ปริมาณน้ำฝนที่วัดได้จากเครือข่ายเฝ้าระวังแจ้งเตือนธรณีพิบัติภัยในรอบ 24 ชั่วโมง (11 ก.ย. 67 เวลา 07.00 น. – 12 ก.ย. 67 เวลา 07.00 น.)

| ภาค | จังหวัด / อำเภอ / ตำบล / หมู่บ้าน | | | | ข้อมูลปริมาณน้ำฝน (รอบ 24 ชม.) | เครือข่ายฯ ทร. (ผู้รายงาน) |
|-------|-----------------------------------|-----------------|------------------------------------|--------------|-----------------------------------|-------------------------------|
| เหนือ | เชียงราย | แม่ฟ้าหลวง | แม่สลองใน | หินแตก | วัดปริมาณน้ำฝนได้ 42 มม. | นายบุญชีพ ปัญญาศิริวงศ์ |
| | ตาก | แม่ระมาด | ขะเนจื้อ | พะละ | วัดปริมาณน้ำฝนได้ 32 มม. | น.ส.หทัยชนก จงรักษาสุข |
| | แพร่ | เมือง | สวนเขื่อน | สวนเขื่อน | วัดปริมาณน้ำฝนได้ 30 มม. | นายวรรณรัตน์ สมใจ |
| | เพชรบูรณ์ | วังโป่ง | วังโป่ง | งามตะโก | วัดปริมาณน้ำฝนได้ 28 มม. | นายเจน ขุนทด |
| | เพชรบูรณ์ | หล่มเก่า | บ้านเนิน | โจะโหวะเหนือ | วัดปริมาณน้ำฝนได้ 25 มม. | นายทอน กงมนต์ |
| | แพร่ | วังชิ้น | นาพูน | นาพูน | วัดปริมาณน้ำฝนได้ 20 มม. | นายอุทิศ บุญหาญ |
| | ลำพูน | แม่ทา | ทากาศ | ดอยแช่ | วัดปริมาณน้ำฝนได้ 15 มม. | นายสุทัศน์ นันตาทากาศ |
| | พิษณุโลก | ชาติตระการ | หน่วยพิทักษ์อุทยานแห่งชาติภูสอยดาว | | วัดปริมาณน้ำฝนได้ 15 มม. | นายถึง หมื่นราช |
| | กำแพงเพชร | เมือง | นาบ่อคำ | ปางขนุน | วัดปริมาณน้ำฝนได้ 15 มม. | นายจีระ ชัดสาย |
| | อุดรดิตต์ | พิชัย | ท่าสัก | เต่าไท | วัดปริมาณน้ำฝนได้ 13 มม. | นายวิชัย วิชัยชัตะกะ |
| | อุดรดิตต์ | ลับแล | แม่พูล | ผามูป | วัดปริมาณน้ำฝนได้ 10 มม. | นายดำเนิน เชียงพันธ์ |
| | อุดรดิตต์ | ท่าปลา | ร่วมจิต | สระแก้ว | วัดปริมาณน้ำฝนได้ 7 มม. | นายเจริญ ภู่งาว |
| | เชียงใหม่ | แม่ฮาด | แม่สว | หนองเต็ง | ท้องฟ้าครีมี มีฝนตกเล็กน้อย | นายเจริญ นันตา |
| | สุโขทัย | บ้านด่านลานหอย | ตลิ่งชัน | ลานกระบือใต้ | ท้องฟ้าครีมี ไม่มีฝนตก | นางสังเวียน น้อยผล |
| | แม่ฮ่องสอน | ปาย | แม่ฮี้ | แม่ปิง | ท้องฟ้าครีมี ไม่มีฝนตก | นายสมเดช จะก่อ |
| | เชียงใหม่ | หางดง | บ้านปง | ปงใต้ | ท้องฟ้าครีมี ไม่มีฝนตก | นายวรวิทย์ อินก้อน |
| | แพร่ | ลอง | หัวทุ่ง | นาอูน่อง | ท้องฟ้าครีมี ไม่มีฝนตก | นายเกษม ผั้นแบน |
| | พะเยา | เชียงคำ | ร่มเย็น | สบสา | ท้องฟ้าโปร่ง ไม่มีฝนตก | นายสุวรรณ์ นิลคง |
| | น่าน | เฉลิมพระเกียรติ | ห้วยโก๋น | ห้วยโก๋น | ท้องฟ้าโปร่ง ไม่มีฝนตก | นายทัต อินพญา |
| | ลำปาง | วังเหนือ | วังแก้ว | ค่ายวัง | ท้องฟ้าโปร่ง ไม่มีฝนตก | นายอ้าย หมู่แก้ว |
| ใต้ | ชุมพร | พะโต๊ะ | ปากทรง | ตอตั้ง | วัดปริมาณน้ำฝนได้ 10 มม. | นายธิเบก เทพศิริ |
| | ตรัง | ห้วยยอด | ปากแจ่ม | ปากแจ่ม | วัดปริมาณน้ำฝนได้ 0.1 มม. | นายทัศนธนะ คงแก้ว |
| | ระนอง | กะเปอร์ | บ้านนา | ทองกลาง | ท้องฟ้าครีมี มีฝนตกปรอยๆ | นายไพฑูย์ หม้วยนอก |
| | ระนอง | กระบุรี | จ.ป.ร. | น้ำขาว | ท้องฟ้าครีมี มีฝนตกปรอยๆ | นายก่อพงศ์ จิตรพรหม |
| | ระนอง | กระบุรี | ลำเลียง | ห้วยไทรงาม | ท้องฟ้าครีมี มีฝนตกปรอยๆ | นายบุญมี เวียงอินทร์ |
| | พังงา | กะปง | เหล | ช้างเขือ | ท้องฟ้าครีมี มีฝนตกปรอยๆ | นายจริต แสงทอง |

• ปริมาณน้ำฝนที่วัดได้จากเครือข่ายเฝ้าระวังแจ้งเตือนธรณีพิบัติภัยในรอบ 24 ชั่วโมง (11 ก.ย. 67 เวลา 07.00 น. – 12 ก.ย. 67 เวลา 07.00 น.)

| ภาค | จังหวัด / อำเภอ / ตำบล / หมู่บ้าน | | | | ข้อมูลปริมาณน้ำฝน (รอบ 24 ชม.) | เครือข่ายฯ ทธ. (ผู้รายงาน) | |
|------------------------|-----------------------------------|-------------|--------|-------------------------------|-----------------------------------|-------------------------------|--------------------------|
| ใต้ | ระนอง | กระบุรี | จ.ป.ร. | นิคมฝั่ง 1 | ท้องฟ้าครึ้ม ไม่มีฝนตก | นายจำลอง พงสุวรรณ | |
| | ตรัง | ห้วยยอด | | คลองค้อย | ท้องฟ้าโปร่ง ไม่มีฝนตก | นายสมนึก ชัญแสน | |
| | สุราษฎร์ธานี | คีรีรัฐนิคม | | น้ำหัก | ท้องฟ้าโปร่ง ไม่มีฝนตก | นายชนกพงศ์ ภูห้วยล่ำ | |
| | นครศรีธรรมราช | สีชล | | เขาน้อย | ท้องฟ้าโปร่ง ไม่มีฝนตก | นายสุเทพ โมอ่อน | |
| | สตูล | ควนโดน | | วังประจัน | ท้องฟ้าโปร่ง ไม่มีฝนตก | นายอารีย์ บูธิดำ | |
| | สงขลา | รัตภูมิ | | เขาพระ | ท้องฟ้าโปร่ง ไม่มีฝนตก | นางอัมพร แก้วสุริยันต์ | |
| | ภูเก็ต | กะทู้ | | กมลา | ท้องฟ้าโปร่ง ไม่มีฝนตก | นายวรวิทย์ ยาดี | |
| | ภูเก็ต | ถลาง | | เชิงทะเล | ท้องฟ้าโปร่ง ไม่มีฝนตก | นายสุชาติ อยู่เย็น | |
| ตะวันออก | ตราด | บ่อไร่ | | หนองบอน | วัดปริมาณน้ำฝนได้ 25 มม. | นายบุญมัน ไชยวงษ์ | |
| | ตราด | บ่อไร่ | | ช้างทูน | วัดปริมาณน้ำฝนได้ 10 มม. | นายขรรณชัย โฉมเฉลา | |
| | ชลบุรี | บ่อทอง | | พลวงทอง | วัดปริมาณน้ำฝนได้ 10 มม. | นายประภาส แซ่อึ้ง | |
| | ระยอง | เขาชะเมา | | ห้วยทับมอญ | ท้องฟ้าโปร่ง ไม่มีฝนตก | นายบัญญัติ ขาวผุด | |
| | ปราจีนบุรี | เมือง | | ดงขี้เหล็ก | ท้องฟ้าโปร่ง ไม่มีฝนตก | นายสมชาย คำประเสริฐ | |
| | ฉะเชิงเทรา | ท่าตะเกียบ | | ท่ากระดาน | ท้องฟ้าโปร่ง ไม่มีฝนตก | นายสังเวียน แก้วรักษา | |
| | จันทบุรี | ขลุง | | ตะปอน | ท้องฟ้าโปร่ง ไม่มีฝนตก | นายพิภพ สรรวงษ์ | |
| | ตราด | บ่อไร่ | | บ่อพลอย | ท้องฟ้าโปร่ง ไม่มีฝนตก | นายมานพ จินตา | |
| กลาง | นครนายก | เมือง | | หินตั้ง | วัดปริมาณน้ำฝนได้ 25 มม. | นายชัยชาญ ชาประดิษฐ์ | |
| | กาญจนบุรี | ทองผาภูมิ | | ชะแล | วัดปริมาณน้ำฝนได้ 20 มม. | นายจันทน์ ทองผาไผ่ไโล | |
| | นครนายก | เมือง | | สาริกา | วัดปริมาณน้ำฝนได้ 9 มม. | นายชัยชาญ ชาประดิษฐ์ | |
| | สุพรรณบุรี | ด่านช้าง | | ห้วยขมิ้น | ท้องฟ้าโปร่ง ไม่มีฝนตก | น.ส.อานวย ทองประสม | |
| | ราชบุรี | สวนผึ้ง | | ตะนาวศรี | ท้องฟ้าโปร่ง ไม่มีฝนตก | นายสุพัก คุ้มผง | |
| | ประจวบคีรีขันธ์ | หัวหิน | | ห้วยสัตว์ใหญ่ | ท้องฟ้าโปร่ง ไม่มีฝนตก | นางรำพรรณ ผงโนนแดง | |
| | เพชรบุรี | แก่งกระจาน | | ป่าแดง | ท้องฟ้าโปร่ง ไม่มีฝนตก | นายวชิระ จำลองมิตร | |
| ตะวันออก เฉียงเหนือ | อุดรธานี | น้ำโสม | | น้ำโสม | แสงทองพัฒนา | วัดปริมาณน้ำฝนได้ 100 มม. | นายเสมียน คำใบ |
| | ชัยภูมิ | คอนสาร | | ทุ่งพระ | หน่วยพิทักษ์ป่าห้วยซุ | วัดปริมาณน้ำฝนได้ 50 มม. | เจ้าหน้าที่ ทส. |
| | ชัยภูมิ | คอนสาร | | ทุ่งพระ | หน่วยพิทักษ์ป่าถ้ำสิงโต | วัดปริมาณน้ำฝนได้ 30 มม. | เจ้าหน้าที่ ทส. |
| | ชัยภูมิ | คอนสาร | | ทุ่งพระ | ขสป.ผาผึ้ง | วัดปริมาณน้ำฝนได้ 20 มม. | นายวรรณชนก สุวรรณกร |
| | อุบลราชธานี | บุณฑริก | | หน่วยพิทักษ์อุทยานฯ | ภูจองนายอย ภจ.5 มดงาม | วัดปริมาณน้ำฝนได้ 2 มม. | นายประสิทธิ์ สิงคำ |
| | เลย | ด่านซ้าย | | วังยาว | วังเวิน | ท้องฟ้าครึ้ม ไม่มีฝนตก | นายบุญธรรม คำแปลง |
| | นครราชสีมา | สีคิ้ว | | คลองไผ่ | คลองไผ่ | ท้องฟ้าครึ้ม ไม่มีฝนตก | นางสมใจ อินทร์พงษ์พันธุ์ |
| | เลย | ภูเรือ | | ปลาบ่า | ปลาบ่า | ท้องฟ้าโปร่ง ไม่มีฝนตก | นายมนตรี ศรีบุรินทร์ |
| | อุบลราชธานี | น้ำยืน | | หน่วยพิทักษ์อุทยานฯ | ภูจองนายอย ภจ.5 มดงาม | ท้องฟ้าโปร่ง ไม่มีฝนตก | นายจรัญ บรรณศรี |
| | อุบลราชธานี | นาจะหลวย | | หน่วยพิทักษ์อุทยานฯ | ภูจองนายอย ภจ.2 พลาญสูง | ท้องฟ้าโปร่ง ไม่มีฝนตก | นายสมัย คุรีโน |
| | อุบลราชธานี | น้ำยืน | | หน่วยพิทักษ์อุทยานฯ | ภูจองนายอย ภจ.4 จันลา | ท้องฟ้าโปร่ง ไม่มีฝนตก | นายทวิ สุริโย |
| | อุบลราชธานี | บุณฑริก | | สถานีควบคุมไฟป่าบุณฑริก-ยอดมน | | ท้องฟ้าโปร่ง ไม่มีฝนตก | นางขวัญจิตร โสภิตชา |
| | นครราชสีมา | สีคิ้ว | | คลองไผ่ | ชัยศรีจันทร์ | ท้องฟ้าโปร่ง ไม่มีฝนตก | นางไกล่รุ่ง สีนชม |

หมายเหตุ : ศูนย์ปฏิบัติการธรณีพิบัติภัย ได้ประสานงานเครือข่ายเฝ้าระวังแจ้งเตือนธรณีพิบัติภัย จำนวน 60 คน เพื่อรวบรวมข้อมูลในพื้นที่ เพื่อจัดทำรายงานสถานการณ์ธรณีพิบัติภัยประจำวัน วันพฤหัสบดีที่ 12 กันยายน พ.ศ. 2567

ศูนย์ปฏิบัติการธรณีพิบัติภัย กองธรณีวิทยาสิ่งแวดล้อม
กรมทรัพยากรธรณี กระทรวงทรัพยากรธรรมชาติและสิ่งแวดล้อม
โทร 02 621 9703-5 โทรสาร 02 621 9700
www.dmr.go.th