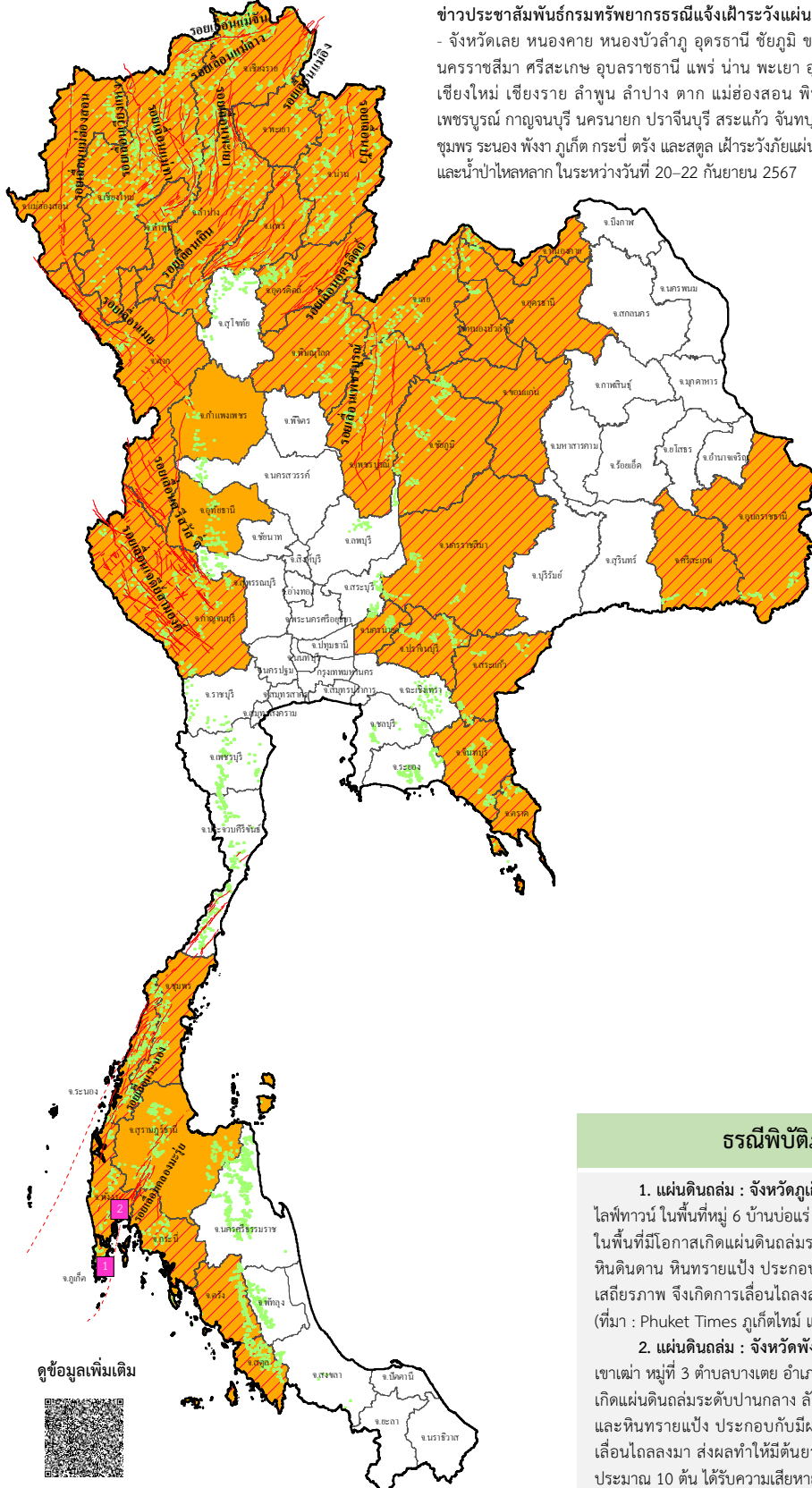




ข่าวประชาสัมพันธ์ กรมทรัพยากรธรณี

รายงานสถานการณ์ธรณีพิบัติภัยประจำวัน
วันเสาร์ที่ 21 กันยายน 2567 เวลา 09.00 น.

ข่าวประชาสัมพันธ์กรมทรัพยากรธรณีแจ้งเฝ้าระวังแผ่นดินถล่ม
- จังหวัดเลย หนองคาย หนองบัวลำภู อุดรธานี ชัยภูมิ ขอนแก่น นครราชสีมา ศรีสะเกษ อุบลราชธานี แพร่ น่าน พะเยา อุดรดิตต์ เชียงใหม่ เชียงราย ลำพูน ลำปาง ตาก แม่ฮ่องสอน พิชณุโลก เพชรบูรณ์ กาญจนบุรี นครนายก ปราจีนบุรี สระแก้ว จันทบุรี ตราด ชุมพร ระนอง พังงา ภูเก็ต กระบี่ ตรัง และสตูล เฝ้าระวังภัยแผ่นดินถล่ม และน้ำป่าไหลหลาก ในระหว่างวันที่ 20-22 กันยายน 2567



ประเภทของภัยที่เกิด

คำอธิบายสัญลักษณ์

- พื้นที่เฝ้าระวังแผ่นดินถล่มและน้ำป่าไหลหลากของกรมทรัพยากรธรณี (34)
- พื้นที่ติดตามสถานการณ์ธรณีพิบัติภัยแผ่นดินถล่มและน้ำป่าไหลหลากของกรมทรัพยากรธรณี (37)
- แผ่นดินถล่ม (2)
- จุดเหนือศูนย์กลางแผ่นดินไหว
- สีนามิ
- หลุมยุบ / ตลิ่งทรุดตัว
- ปริมาณน้ำฝนในพื้นที่เสี่ยงภัยมากกว่า 100 มม. ขึ้นไป
- อาสาสมัครเครือข่ายวัดปริมาณน้ำฝนของกรมทรัพยากรธรณี
- รอยเลื่อนมีพลัง
- รอยเลื่อนมีพลังโดยประมาณ

พื้นที่ติดตามสถานการณ์ธรณีพิบัติภัยแผ่นดินถล่มและน้ำป่าไหลหลากของกรมทรัพยากรธรณี

- เหนือ** ➤ แพร่ น่าน พะเยา อุดรดิตต์ เชียงใหม่
➤ เชียงราย ลำพูน ลำปาง ตาก แม่ฮ่องสอน พิชณุโลก เพชรบูรณ์ กำแพงเพชร อุทัยธานี
- กลาง** ➤ กาญจนบุรี นครนายก
- ตะวันออก** ➤ เลย หนองคาย หนองบัวลำภู อุดรธานี
➤ ชัยภูมิ ขอนแก่น นครราชสีมา ศรีสะเกษ อุบลราชธานี
- ตะวันออก** ➤ ปราจีนบุรี สระแก้ว จันทบุรี ตราด
- ใต้** ➤ สุราษฎร์ธานี ชุมพร ระนอง พังงา ภูเก็ต
➤ กระบี่ ตรัง สตูล

ธรณีพิบัติภัยภายในประเทศ รอบ 24 ชั่วโมง

1. **แผ่นดินถล่ม** : จังหวัดภูเก็ต วานนี้ (20 ก.ย. 67) เกิดดินเลื่อนโคลงบริเวณโค้งอ่าวน้ำบ่อ หมู่บ้านไต้ท้าวหนี่ ในพื้นที่หมู่ 6 บ้านบ่อแร่ ตำบลวิชิต อำเภอเมือง จังหวัดภูเก็ต สาเหตุเนื่องจากพื้นที่ดังกล่าวอยู่ในพื้นที่ที่มีโอกาสเกิดแผ่นดินถล่มระดับปานกลางถึงสูง ลักษณะทางธรณีวิทยาเป็นหินโคลนปนกรวด หินดินดาน หินทรายแป้ง ประกอบกับมีฝนตกหนักต่อเนื่อง ทำให้ชั้นดินบนภูเขาอิ่มน้ำไว้มากและขาดเสถียรภาพ จึงเกิดการเลื่อนโคลงลงมาปิดทับถนน ทั้งนี้ เจ้าหน้าที่ที่เกี่ยวข้องเข้าดำเนินการแก้ไขแล้ว (ที่มา : Phuket Times ภูเก็ตใหม่ และกรมทรัพยากรธรณี)
2. **แผ่นดินถล่ม** : จังหวัดพังงา วานนี้ (20 ก.ย. 67) เกิดการเลื่อนโคลงของดินและหินบริเวณบ้านเขาเผ่า หมู่ที่ 3 ตำบลบางเตย อำเภอเมือง จังหวัดพังงา สาเหตุเนื่องจากพื้นที่ดังกล่าวอยู่ในพื้นที่ที่มีโอกาสเกิดแผ่นดินถล่มระดับปานกลาง ลักษณะทางธรณีวิทยาเป็นตะกอนเศษหินเชิงเขาและตะกอนฝอยอยู่กับที่ และหินทรายแป้ง ประกอบกับมีฝนตกหนักทำให้ชั้นดินอิ่มน้ำไว้มาก และขาดเสถียรภาพ จึงเกิดการเลื่อนโคลงลงมา ส่งผลทำให้มีต้นยางพารา ประมาณ 20 ต้น โกโก้ ประมาณ 50 ต้น และปาล์มน้ำมัน ประมาณ 10 ต้น ได้รับความเสียหาย (ที่มา : อำเภอพังงา และกรมทรัพยากรธรณี)

ดูข้อมูลเพิ่มเติม





รายงานสถานการณ์ธรณีพิบัติภัยประจำวัน วันเสาร์ที่ 21 กันยายน พ.ศ. 2567 เวลา 09.00 น.



1. ข่าวประชาสัมพันธ์กรมทรัพยากรธรณี แจ้งเฝ้าระวังแผ่นดินถล่ม

- ข่าวประชาสัมพันธ์ฉบับที่ 18/2567 ขอให้อาสาสมัครเครือข่ายเฝ้าระวังแจ้งเตือนธรณีพิบัติภัยในพื้นที่จังหวัดเลย หนองคาย หนองบัวลำภู อุดรธานี ชัยภูมิ ขอนแก่น นครราชสีมา ศรีสะเกษ อุบลราชธานี แพร่ น่าน พะเยา อุดรดิตต์ เชียงใหม่ เชียงราย ลำพูน ลำปาง ตาก แม่ฮ่องสอน พิชณุโลก เพชรบูรณ์ กาญจนบุรี นครนายก ปราจีนบุรี สระแก้ว จันทบุรี ตราด ชุมพร ระนอง พังงา ภูเก็ต กระบี่ ตรัง และสตูล เฝ้าระวังภัยแผ่นดินถล่มและน้ำป่าไหลหลากในระหว่างวันที่ 20-22 กันยายน 2567

2. ธรณีพิบัติภัยภายในประเทศ รอบ 24 ชั่วโมง

2.1 แผ่นดินถล่ม น้ำป่าไหลหลาก ดินไหล หินร่วง รอยแยก และหลุมยุบ

- แผ่นดินถล่ม : จังหวัดภูเก็ต วานนี้ (20 ก.ย. 67) เกิดดินเลื่อนไถลบริเวณโค้งอ่าวน้ำบ่อ หมู่บ้านไลท์ทาว์น ในพื้นที่หมู่ 6 บ้านบ่อแร่ ตำบลวิชิต อำเภอเมือง จังหวัดภูเก็ต สาเหตุเนื่องจากพื้นที่ดังกล่าวอยู่ในพื้นที่ที่มีโอกาสเกิดแผ่นดินถล่มระดับปานกลางถึงสูง ลักษณะทางธรณีวิทยาเป็นหินโคลนปนกรวด หินดินดาน หินทรายแป้ง ประกอบกับมีฝนตกหนักต่อเนื่อง ทำให้ชั้นดินบนภูเขาอิ่มน้ำไว้มากและขาดเสถียรภาพ จึงเกิดการเลื่อนไถลลงมาปิดทับถนน ทั้งนี้เจ้าหน้าที่ที่เกี่ยวข้องเข้าดำเนินการแก้ไขแล้ว (ที่มา : Phuket Times ภูเก็ตไทม์ และกรมทรัพยากรธรณี)

- แผ่นดินถล่ม : จังหวัดพังงา วานนี้ (20 ก.ย. 67) เกิดการเลื่อนไถลของดินและหินบริเวณบ้านเขาเต่า หมู่ที่ 3 ตำบลบางเตย อำเภอเมือง จังหวัดพังงา สาเหตุเนื่องจากพื้นที่ดังกล่าวอยู่ในพื้นที่ที่มีโอกาสเกิดแผ่นดินถล่มระดับปานกลาง ลักษณะทางธรณีวิทยาเป็นตะกอนเศษหินเชิงเขาและตะกอนผุอยู่กับที่ และหินทรายแป้ง ประกอบกับมีฝนตกหนักทำให้ชั้นดินอิ่มน้ำไว้มาก และขาดเสถียรภาพ จึงเกิดการเลื่อนไถลลงมา ส่งผลทำให้มีต้นยางพารา ประมาณ 20 ต้น โกโก้ ประมาณ 50 ต้น และปาล์มน้ำมันประมาณ 10 ต้น ได้รับความเสียหาย (ที่มา : อำเภอเมืองพังงา และกรมทรัพยากรธรณี)

2.2 แผ่นดินไหว

- ไม่มี

3. ธรณีพิบัติภัยทั่วโลก รอบ 24 ชั่วโมง ที่มีผลกระทบรุนแรง (แผ่นดินถล่ม ภูเขาไฟระเบิด แผ่นดินไหว สึนามิ หลุมยุบและอื่นๆ)

- ไม่มี

4. แนวทางการบริหาร

กรณีมีข่าวประชาสัมพันธ์กรมทรัพยากรธรณี

- ประกาศเฝ้าระวังภัยแผ่นดินถล่มและน้ำป่าไหลหลากในพื้นที่เสี่ยงภัยโดยเฉพาะในพื้นที่จังหวัดเลย หนองคาย หนองบัวลำภู อุดรธานี ชัยภูมิ ขอนแก่น นครราชสีมา ศรีสะเกษ อุบลราชธานี แพร่ น่าน พะเยา อุดรดิตต์ เชียงใหม่ เชียงราย ลำพูน ลำปาง ตาก แม่ฮ่องสอน พิชณุโลก เพชรบูรณ์ กาญจนบุรี นครนายก ปราจีนบุรี สระแก้ว จันทบุรี ตราด ชุมพร ระนอง พังงา ภูเก็ต กระบี่ ตรัง และสตูล เพื่อให้หน่วยงานที่เกี่ยวข้องและประชาชนในพื้นที่เสี่ยงภัยทำการเฝ้าระวังและแจ้งเตือนภัยได้ทันทั่วทั้ง รวมทั้งการเตรียมความพร้อมรับมือกับสถานการณ์ธรณีพิบัติภัยที่อาจจะเกิดขึ้นได้
- หน่วยงานที่เกี่ยวข้องในพื้นที่ติดตามสถานการณ์อย่างใกล้ชิดและต่อเนื่อง หากมีสถานการณ์ธรณีพิบัติภัยเกิดขึ้นในพื้นที่ เจ้าหน้าที่ต้องเข้าตรวจสอบพื้นที่เกิดเหตุอย่างทันทั่วทั้งที่ เพื่อสร้างความมั่นใจและให้คำแนะนำเบื้องต้นกับประชาชนในพื้นที่เสี่ยงภัย

5. พื้นที่ติดตามและเฝ้าระวังสถานการณ์ธรณีพิบัติภัยแผ่นดินถล่มและน้ำป่าไหลหลากของกรมทรัพยากรธรณี

- เนื่องจากในพื้นที่เสี่ยงภัยแผ่นดินถล่มมีฝนตกหนักต่อเนื่อง ประกอบกับมีพื้นที่ลาดชันปริมาณน้ำฝนที่อาจก่อให้เกิดแผ่นดินถล่ม ล่วงหน้า โดยเฉพาะในบริเวณภาคเหนือ จังหวัดแพร่ น่าน พะเยา อุดรดิตต์ เชียงใหม่ เชียงราย ลำพูน ลำปาง ตาก แม่ฮ่องสอน พิชณุโลก เพชรบูรณ์ กำแพงเพชร อุทัยธานี ภาคกลาง จังหวัดกาญจนบุรี นครนายก ภาคตะวันออกเฉียงเหนือ จังหวัดเลย หนองคาย หนองบัวลำภู อุดรธานี ชัยภูมิ ขอนแก่น นครราชสีมา ศรีสะเกษ อุบลราชธานี ภาคตะวันออก จังหวัดปราจีนบุรี สระแก้ว จันทบุรี ตราด และภาคใต้ จังหวัดสุราษฎร์ธานี ชุมพร ระนอง พังงา ภูเก็ต กระบี่ ตรัง และสตูล ศูนย์ปฏิบัติการธรณีพิบัติภัยจึงได้ทำการเฝ้าระวังและติดตามสถานการณ์ธรณีพิบัติภัยแผ่นดินถล่มและน้ำป่าไหลหลากเป็นพิเศษและจะทำการแจ้งอาสาสมัครเครือข่ายในพื้นที่เสี่ยงภัยต่อไป

ข้อมูลสนับสนุนที่ใช้ในการวิเคราะห์ ติดตามและเฝ้าระวังธรณีพิบัติภัยแผ่นดินถล่ม ศูนย์ปฏิบัติการธรณีพิบัติภัย มีดังนี้

• สภาพอากาศ (กรมอุตุนิยมวิทยา)

- พยากรณ์อากาศ 24 ชั่วโมงข้างหน้า ภาคเหนือ ภาคตะวันออกเฉียงเหนือ ภาคกลาง รวมทั้งกรุงเทพมหานครและปริมณฑล ภาคตะวันออก มีฝนตกหนักถึงหนักมากบางพื้นที่ ส่วนภาคใต้มีฝนตกหนักบางพื้นที่ ขอให้ประชาชนในบริเวณดังกล่าวระวังอันตรายจากฝนตกหนักถึงหนักมากและฝนที่ตกสะสม ซึ่งอาจทำให้เกิดน้ำท่วมฉับพลันและน้ำป่าไหลหลาก โดยเฉพาะพื้นที่ลาดเชิงเขาใกล้ทางน้ำไหลผ่าน และพื้นที่ลุ่มไว้ด้วย ทั้งนี้เนื่องจากหย่อมความกดอากาศต่ำกำลังแรงที่อ่อนกำลังลงจากพายุดีเปรสชัน “ซูติก” เคลื่อนปกคลุมบริเวณภาคตะวันออกเฉียงเหนือตอนบน และภาคเหนือตอนล่าง ประกอบกับมรสุมตะวันตกเฉียงใต้กำลังค่อนข้างแรงพัดปกคลุมทะเลอันดามัน ภาคใต้ ภาคตะวันออก และอ่าวไทย

- ปริมาณน้ำฝนสูงสุดวัดได้ที่อำเภอห้างฉัตร จังหวัดลำปาง 151.7 มม. (ที่มา : สถาบันสารสนเทศทรัพยากรน้ำ (องค์การมหาชน))

• ปริมาณน้ำฝนและเกณฑ์การแจ้งเตือนจากสถานีตรวจติดตามการเคลื่อนตัวของมวลดิน ของกรมทรัพยากรธรณี จำนวน 25 สถานี

- ปริมาณน้ำฝนสูงสุดวัดได้ที่สถานีบ้านหน้าหม้อ ตำบลกระเป๋าน้อย อำเภอเมือง จังหวัดกระบี่ 59.0 มม. / ปริมาณน้ำฝนอยู่ในเกณฑ์ปกติ

พื้นที่คาดการณ์ปริมาณน้ำฝนที่อาจก่อให้เกิดแผ่นดินถล่มล่วงหน้า 3 วัน จากแบบจำลองพื้นที่อ่อนไหวต่อแผ่นดินถล่มแบบพลวัต (AP Model) สำหรับศูนย์ปฏิบัติการธรณีพิบัติภัย

- จังหวัดตาก พิษณุโลก เพชรบูรณ์ อุทัยธานี เชียงใหม่ กำแพงเพชร กาญจนบุรี เลย ชัยภูมิ จันทบุรี ตราด สุราษฎร์ธานี และระนอง / ใฝ่ระวังในระยะ 1-3 วันนี้

หมายเหตุ AP Model เป็นการวิเคราะห์ข้อมูลเชิงสถิติของปริมาณน้ำฝนสะสมและเหตุการณ์แผ่นดินถล่มในอดีตนำมาสร้างเกณฑ์น้ำฝนสะสมวิกฤตสำหรับใฝ่ระวังและแจ้งเตือนภัยแผ่นดินถล่ม ข้อมูลการคาดการณ์ปริมาณน้ำฝนล่วงหน้า 72 ชั่วโมง โดยสถาบันสารสนเทศทรัพยากรน้ำ (องค์การมหาชน) ได้นำมาวิเคราะห์ด้วยแบบจำลอง AP Model เพื่อคาดการณ์พื้นที่ที่จะติดตามใฝ่ระวังธรณีพิบัติภัยแผ่นดินถล่มล่วงหน้า

• ปริมาณน้ำฝนที่วัดได้จากเครือข่ายใฝ่ระวังแจ้งเตือนธรณีพิบัติภัยในรอบ 24 ชั่วโมง (20 ก.ย. 67 เวลา 07.00 น. – 21 ก.ย. 67 เวลา 07.00 น.)

ภาค	จังหวัด / อำเภอ / ตำบล / หมู่บ้าน				ข้อมูลปริมาณน้ำฝน (รอบ 24 ชม.)	เครือข่ายฯ ทร. (ผู้รายงาน)
เหนือ	เพชรบูรณ์	เมือง	วังชมภู	วังทอง	วัดปริมาณน้ำฝนได้ 90 มม.	นายมณฑล ทองแกมใบ
	พิษณุโลก	ชาติตระการ	บ่อภาค	รักชาติ	วัดปริมาณน้ำฝนได้ 55 มม.	นางสมบัติ มีเพชร
	พิษณุโลก	ชาติตระการ	บ่อภาค	หมั่นแสวง	วัดปริมาณน้ำฝนได้ 50 มม.	นายประหยัด สายคำหมื่น
	ลำพูน	แม่ทา	ทากาศ	ท้องผาย	วัดปริมาณน้ำฝนได้ 45 มม.	นายศรีวรรณ แสงภาค
	อุดรดิตถ์	น้ำปาด	น้ำไคร้	ห้วยแมง	วัดปริมาณน้ำฝนได้ 43 มม.	นายจันทร์ สมพา
	พิษณุโลก	ชาติตระการ	บ่อภาค	หน่วยพิทักษ์ป่าน้ำจวง	วัดปริมาณน้ำฝนได้ 33 มม.	นายลำพูน แดงน้อย
	เพชรบูรณ์	เมือง	นายม	น้ำโจน	วัดปริมาณน้ำฝนได้ 32 มม.	นายฉลอง แสนชัย
	อุดรดิตถ์	ท่าปลา	ร่วมจิต	สระแก้ว	วัดปริมาณน้ำฝนได้ 26 มม.	นายเจริญ ภู่งาว
	พิษณุโลก	นครไทย	บ่อโพธิ์	บ่อโพธิ์	วัดปริมาณน้ำฝนได้ 25 มม.	นายประจวบ สารมโน
	อุทัยธานี	บ้านไร่	บ้านไร่	ห้วยนา	วัดปริมาณน้ำฝนได้ 15 มม.	นายอุดมศักดิ์ ทองสุข
	อุดรดิตถ์	ลับแล	แม่พูล	ผามูบ	วัดปริมาณน้ำฝนได้ 13 มม.	นายดำเนิน เชียงพันธ์
	แพร่	เมือง	สวนเขื่อน	สวนเขื่อน	วัดปริมาณน้ำฝนได้ 10 มม.	นายวรรณรัตน์ สมใจ
	แพร่	วังชิ้น	นาพูน	นาพูน	วัดปริมาณน้ำฝนได้ 8 มม.	นายอุทิศ บุญหาญ
	แพร่	วังชิ้น	นาพูน	นาพูนพัฒนา	วัดปริมาณน้ำฝนได้ 5 มม.	นายปรีชา นิจรมย์
	แม่ฮ่องสอน	แม่ลาน้อย	แม่ไถ	ห้วยไม้ขาว	ท้องฟ้าครึ้ม มีฝนตกปรอยๆ	นายชาติชัย ดาราทรัพย์สิน
	พะเยา	ปง	จิม	ปางฝักหม	ท้องฟ้าครึ้ม มีฝนตกปรอยๆ	นายถวิล บุญชื่น
	ลำปาง	งาว	ปงเตา	ขุนแหง	ท้องฟ้าครึ้ม มีฝนตกปรอยๆ	นายวสันต์ แซ่พาน
	น่าน	ทุ่งช้าง	น้ำพิ	น้ำพิ	ท้องฟ้าครึ้ม ไม่มีฝนตก	นายเฉลิมชัย ไชยชนะ
	เชียงใหม่	หางดง	บ้านปง	ปงใต้	ท้องฟ้าครึ้ม ไม่มีฝนตก	นายวรวิทย์ อินก้อน
	เชียงราย	เชียงแสน	บ้านแซว	ป่าตึง	ท้องฟ้าโปร่ง ไม่มีฝนตก	นายสงกรานต์ ชุ่มมงคล
ตาก	แม่ระมาด	แม่ระมาด	สันแก้วคอม	ท้องฟ้าโปร่ง ไม่มีฝนตก	นางสีพิน คำนารักษ์	
กำแพงเพชร	คลองลาน	สักงาม	สักงาม	ท้องฟ้าโปร่ง ไม่มีฝนตก	นายอินดา ก้อนจะลา	
ใต้	กระบี่	เมือง	เขาคราม	ทุ่ง	วัดปริมาณน้ำฝนได้ 85 มม.	นายสมัย ทัดศรี
	พังงา	กะปง	เหล	ข้างเขือ	วัดปริมาณน้ำฝนได้ 80 มม.	นายจรีต แสงทอง
	ระนอง	ละอุ่น	บางแก้ว	บางแก้วน้อย	วัดปริมาณน้ำฝนได้ 70 มม.	นายทันวิทย์ เพชรศรี
	สตูล	ละงู	น้ำผุด	วังนาใน	วัดปริมาณน้ำฝนได้ 50 มม.	นางวรรณิ หมุนเอียด
	ภูเก็ต	กะทู้	กะทู้	เก็ตโฮ่	วัดปริมาณน้ำฝนได้ 50 มม.	นายบุญมา หมื่นหาญ
	ภูเก็ต	เมือง	ฉลอง	วัดใหม่	วัดปริมาณน้ำฝนได้ 45 มม.	นายปิยะวัตร กิจผ่องแผ้ว
	ภูเก็ต	เมือง	วิชิต	แหลมพันวา	วัดปริมาณน้ำฝนได้ 45 มม.	นายสุรเดช สาธิตกา
	ภูเก็ต	ถลาง	ป่าคลอก	พารา	วัดปริมาณน้ำฝนได้ 33 มม.	นายฮารุน พันธุ์ทิพย์
	ชุมพร	พะโต๊ะ	ปากทรง	ตอตั้ง	วัดปริมาณน้ำฝนได้ 32 มม.	นายธิเบก เทพศิริ
	ระนอง	สุขสำราญ	กำพวน	สุขสำราญ	วัดปริมาณน้ำฝนได้ 30 มม.	นายมนูญ จันทร์ผุด
	ตรัง	ห้วยยอด	ปากแจ่ม	ปากแจ่ม	วัดปริมาณน้ำฝนได้ 30 มม.	นายทัศชนะ คงแก้ว
	ตรัง	ห้วยยอด	ปากแจ่ม	โนเขา	วัดปริมาณน้ำฝนได้ 30 มม.	นายสมคิด นาเลื่อน
	ชุมพร	สวี	เขาค่าย	เขาค่าย	วัดปริมาณน้ำฝนได้ 30 มม.	นายสุธรรม สุขไสย
	ระนอง	กระบุรี	จ.ป.ร.	นิคมฝั่ง 1	วัดปริมาณน้ำฝนได้ 30 มม.	นายจำลอง พวงสุวรรณ
	ภูเก็ต	เมือง	กะรน	กะตะ	วัดปริมาณน้ำฝนได้ 28 มม.	นายคำเพชร พัฒก
	ระนอง	กระบุรี	ลำเลียง	ห้วยไทรงาม	วัดปริมาณน้ำฝนได้ 25 มม.	นายบุญมี เวียงอินทร์
	ภูเก็ต	เมือง	ราไวย์	โนหาน	วัดปริมาณน้ำฝนได้ 24 มม.	นายอวบ จำเจริญสุข
	ชุมพร	สวี	วิสัยใต้	หาดพริก	วัดปริมาณน้ำฝนได้ 23 มม.	นายทวัฒน์ แดงอ่อน
	สุราษฎร์ธานี	คีรีรัฐนิคม	น้ำหัก	ปากพาย	วัดปริมาณน้ำฝนได้ 17 มม.	นายชนกพงศ์ ภู่วัยล้ำ
	สุราษฎร์ธานี	วิภาวดี	ตะกุกเหนือ	บางมะเข	วัดปริมาณน้ำฝนได้ 15 มม.	นายมานพ พลภักดี
นครศรีธรรมราช	ลิซล	เขาน้อย	ยอดน้ำ	วัดปริมาณน้ำฝนได้ 5 มม.	นายสุเทพ โมอ่อน	

• ปริมาณน้ำฝนที่วัดได้จากเครือข่ายเฝ้าระวังแจ้งเตือนธรณีพิบัติภัยในรอบ 24 ชั่วโมง (21 ก.ย. 67 เวลา 07.00 น. – 22 ก.ย. 67 เวลา 07.00 น.)

ภาค	จังหวัด / อำเภอ / ตำบล / หมู่บ้าน				ข้อมูลปริมาณน้ำฝน (รอบ 24 ชม.)	เครือข่ายฯ ทธ. (ผู้รายงาน)
ตะวันออก	ปราจีนบุรี	นาดี	แก่งดินสอ	คลองมะไฟ	วัดปริมาณน้ำฝนได้ 80 มม.	นายทองรัก รักษาผล
	จันทบุรี	เขาคิชฌกูฏ	พลวง	ปากพลวง	ท้องฟ้าครึ้ม มีฝนตกปรอยๆ	นายจุมพล รุ่งแจ้ง
	สระแก้ว	ตาพระยา	ทัพราช	หนองผักแว่น	ท้องฟ้าครึ้ม เมื่อคืนมีฝนตก	นายนิวัฒน์ สุนทร
	ตราด	บ่อไร่	หนองบอน	คอแล	ท้องฟ้าครึ้ม เมื่อคืนมีฝนตก	นางวรรณิ ไชยวงษ์
	ระยอง	บ้านค่าย	ชากบก	เจ็ดลูกเนิน	ท้องฟ้าโปร่ง ไม่มีฝนตก	นายชูเกียรติ บุตรติมาลัย
	ชลบุรี	บ่อทอง	พลวงทอง	เขาใหญ่	ท้องฟ้าโปร่ง ไม่มีฝนตก	นายประภาส แซ่อึ้ง
กลาง	กาญจนบุรี	เลาขวัญ	หนองโสน	หนองไม้หัก	วัดปริมาณน้ำฝนได้ 75 มม.	นายพร ช่อพะยอม
	กาญจนบุรี	สังขละบุรี	หนองลู	หน่วยพิทักษ์ป่าแก่งสะเดา	วัดปริมาณน้ำฝนได้ 54 มม.	เจ้าหน้าที่ ทส.
	นครนายก	เมือง	หินตั้ง	น้ำตกนางรอง	วัดปริมาณน้ำฝนได้ 10 มม.	นายชัยชาญ ชาญประดิษฐ์
	กาญจนบุรี	ทองผาภูมิ	ชะแล	เกรียงกระเวีย	วัดปริมาณน้ำฝนได้ 5 มม.	นายทักษิณ คำวัน
	กาญจนบุรี	ทองผาภูมิ	ชะแล	ทิพยุ	วัดปริมาณน้ำฝนได้ 5 มม.	นายจำนงค์ ทองผาไฉไล
	เพชรบุรี	แก่งกระจาน	ป่าเต็ง	ป่าแดง	ท้องฟ้าครึ้ม มีฝนตกปรอยๆ	น.ส.นงเยาว์ ฉาวดี
	เพชรบุรี	แก่งกระจาน	ป่าเต็ง	ป่าเต็งใต้	ท้องฟ้าครึ้ม มีฝนตกปรอยๆ	นายสุรินทร์ แก่นจันทร์
	ประจวบคีรีขันธ์	เมือง	อ่าวน้อย	วังไทรตึง	ท้องฟ้าครึ้ม มีฝนตกปรอยๆ	นายบุญล้อม พ่วงธานี
นครนายก	เมือง	สาริกา	น้ำตกสาริกา	ท้องฟ้าโปร่ง ไม่มีฝนตก	นายชัยชาญ ชาญประดิษฐ์	
ตะวันออก เฉียงเหนือ	ชัยภูมิ	คอนสาร	ทุ่งพระ	หน่วยพิทักษ์ป่าถ้ำสิงโต	วัดปริมาณน้ำฝนได้ 70 มม.	เจ้าหน้าที่ ทส.
	เลย	เชียงคาน	เขาแก้ว	ท่าบม	วัดปริมาณน้ำฝนได้ 50 มม.	นายบุญโฮม สิงห์มาดา
	อุดรธานี	นาูง	บ้านก้อง	นาคำ	วัดปริมาณน้ำฝนได้ 30 มม.	นายแสง แสงตรีสุข
	ชัยภูมิ	คอนสาร	ทุ่งพระ	ขสป.ผาผึ้ง	วัดปริมาณน้ำฝนได้ 20 มม.	นายวรรณชนก สุวรรณกร
	ชัยภูมิ	คอนสาร	ทุ่งพระ	หน่วยพิทักษ์ป่าห้วยซุ	วัดปริมาณน้ำฝนได้ 15 มม.	เจ้าหน้าที่ ทส.
	หนองคาย	สังคม	บ้านม่วง	โนนสว่าง	วัดปริมาณน้ำฝนได้ 15 มม.	นายสายันต์ สีนสวัสดิ์
	ศรีสะเกษ	ขุนหาญ	สวนรุกขชาติน้ำตกสำโรงเกียรติ		วัดปริมาณน้ำฝนได้ 5 มม.	น.ส.จิรณัฐนันท์ บัวจันทร์
	ขอนแก่น	ภูผาม่าน	วังสวาบ	หนองแห้ว	ท้องฟ้าครึ้ม ไม่มีฝนตก	นายเมืองสิงห์ มงคล
	หนองบัวลำภู	สุวรรณคูหา	บ้านโคก	โคกกลาง	ท้องฟ้าครึ้ม ไม่มีฝนตก	นายสายเอื้อง เชียงฮาย
	อุบลราชธานี	บุญศรี	หน่วยพิทักษ์อุทยานฯ ภูจองนายอย ภจ.5 มดงาม		ท้องฟ้าโปร่ง ไม่มีฝนตก	นายคำวงศ์ สุทะนัง
	อุบลราชธานี	บุญศรี	สถานีควบคุมไฟป่าบุญศรี-ยอดมน		ท้องฟ้าโปร่ง ไม่มีฝนตก	นางขวัญจิตร โสภิตชา
	อุบลราชธานี	บุญศรี	เขตรักษาพันธุ์สัตว์ป่าบุญศรี-ยอดมน		ท้องฟ้าโปร่ง ไม่มีฝนตก	นายอัศนัย นิลพุดชา
	อุบลราชธานี	บุญศรี	หน่วยพิทักษ์อุทยานฯ ภูจองนายอยที่ 7(พลาญสียอดมน)		ท้องฟ้าโปร่ง ไม่มีฝนตก	นายจรัญ บรรณศรี
	อุบลราชธานี	น้ำยืน	หน่วยพิทักษ์อุทยานฯ ภูจองนายอย ภจ.7		ท้องฟ้าโปร่ง ไม่มีฝนตก	นายสมัย คุรีโน
	อุบลราชธานี	น้ำยืน	หน่วยพิทักษ์อุทยานฯ ภูจองนายอย ที่.4 (จันลา)		ท้องฟ้าโปร่ง ไม่มีฝนตก	นายศราวดี นามธรรม
	นครราชสีมา	สีคิ้ว	คลองไผ่	ซับศรีจันทร์	ท้องฟ้าโปร่ง ไม่มีฝนตก	นางไกล่รุ่ง สีนชม
ศรีสะเกษ	ภูสิงห์	ดงรัก	นาตราว	ท้องฟ้าโปร่ง ไม่มีฝนตก	นางเบญจมาศ ธรรมพร	

หมายเหตุ : ศูนย์ปฏิบัติการธรณีพิบัติภัย ได้ประสานงานเครือข่ายเฝ้าระวังแจ้งเตือนธรณีพิบัติภัย จำนวน 78 คน เพื่อรวบรวมข้อมูลในพื้นที่ เพื่อจัดทำรายงานสถานการณ์ธรณีพิบัติภัยประจำวัน วันเสาร์ที่ 21 กันยายน พ.ศ. 2567