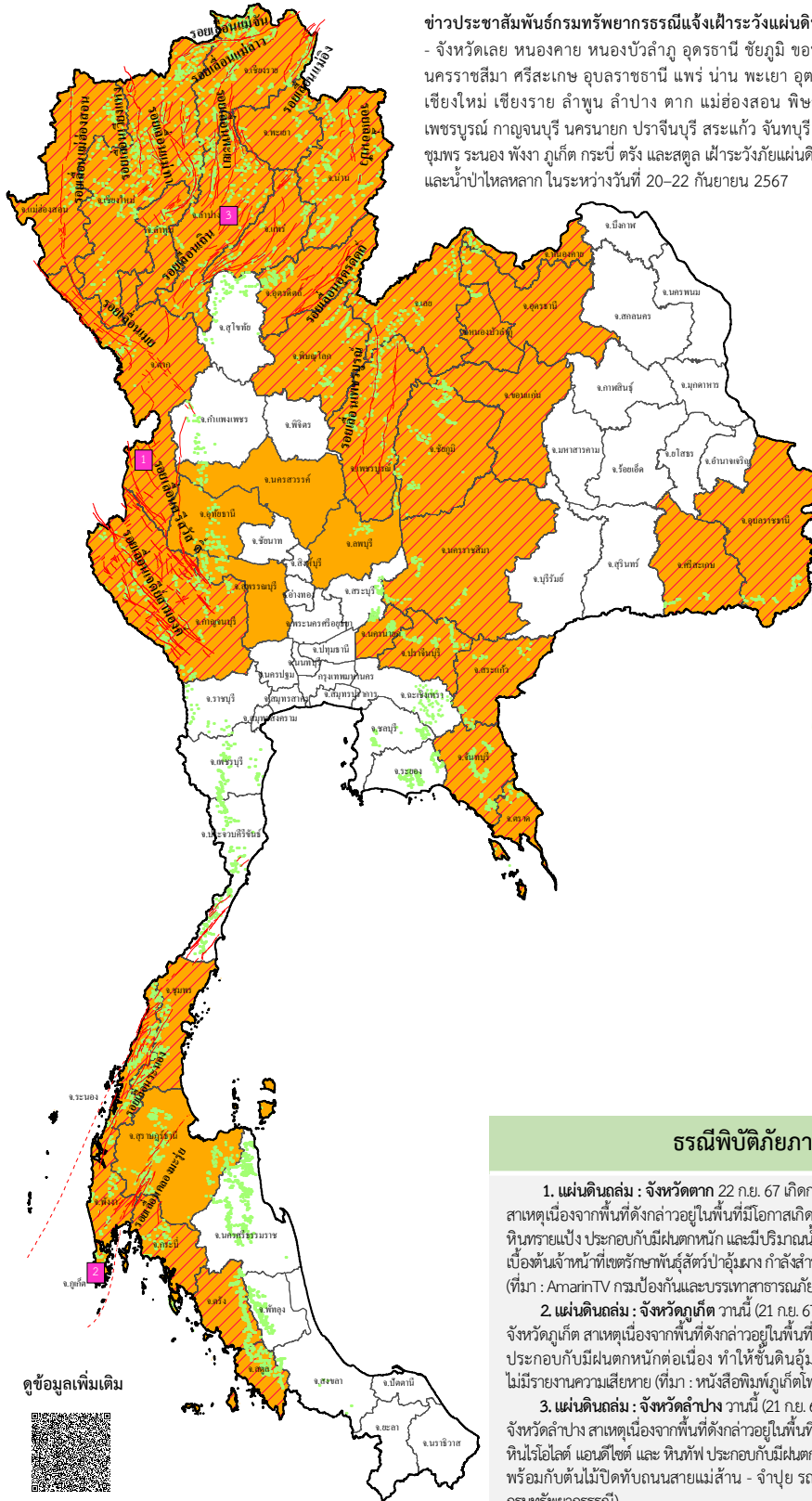




ข่าวประชาสัมพันธ์ กรมทรัพยากรธรณี

รายงานสถานการณ์ธรณีพิบัติภัยประจำวัน
วันอาทิตย์ที่ 22 กันยายน 2567 เวลา 09.30 น.



ข่าวประชาสัมพันธ์กรมทรัพยากรธรณีแจ้งเฝ้าระวังแผ่นดินถล่ม
- จังหวัดเลย หนองคาย หนองบัวลำภู อุดรธานี ชัยภูมิ ขอนแก่น นครราชสีมา ศรีสะเกษ อุบลราชธานี แพร่ น่าน พะเยา อุดรดิตถ์ เชียงใหม่ เชียงราย ลำพูน ลำปาง ตาก แม่ฮ่องสอน พิษณุโลก เพชรบูรณ์ กาญจนบุรี นครนายก ปราจีนบุรี สระแก้ว จันทบุรี ตรารุด ชุมพร ระนอง พังงา ภูเก็ต กระบี่ ตรัง และสตูล เฝ้าระวังภัยแผ่นดินถล่ม และน้ำป่าไหลหลาก ในระหว่างวันที่ 20-22 กันยายน 2567

ประเภทของภัยที่เกิด

คำอธิบายสัญลักษณ์

- พื้นที่เฝ้าระวังแผ่นดินถล่มและน้ำป่าไหลหลากของกรมทรัพยากรธรณี (34)
- พื้นที่ติดตามสถานการณ์ธรณีพิบัติภัยแผ่นดินถล่มและน้ำป่าไหลหลากของกรมทรัพยากรธรณี (40)
- แผ่นดินถล่ม (3)
- จุดเหนือศูนย์เกิดแผ่นดินไหว
- สึนามิ
- หลุมยุบ / ตลิ่งทรุดตัว
- ปริมาณน้ำฝนในพื้นที่เสี่ยงภัยมากกว่า 100 มม. ขึ้นไป
- อาสาสมัครเครือข่ายวัดปริมาณน้ำฝนของกรมทรัพยากรธรณี
- รอยเลื่อนมีพลัง
- รอยเลื่อนมีพลังโดยประมาณ

พื้นที่ติดตามสถานการณ์ธรณีพิบัติภัยแผ่นดินถล่มและน้ำป่าไหลหลากของกรมทรัพยากรธรณี

- เหนือ** ➤ แพร่ น่าน พะเยา อุดรดิตถ์ เชียงใหม่ เชียงราย ลำพูน ลำปาง ตาก แม่ฮ่องสอน พิษณุโลก เพชรบูรณ์ นครสวรรค์ อุทัยธานี
- กลาง** ➤ กาญจนบุรี นครนายก สุพรรณบุรี ลพบุรี
- ตะวันออก** ➤ เลย หนองคาย หนองบัวลำภู อุดรธานี ชัยภูมิ ขอนแก่น นครราชสีมา ศรีสะเกษ อุบลราชธานี
- ตะวันออก** ➤ ปราจีนบุรี สระแก้ว จันทบุรี ตรารุด
- ใต้** ➤ สุราษฎร์ธานี ชุมพร ระนอง พังงา ภูเก็ต กระบี่ ตรัง สตูล

ธรณีพิบัติภัยภายในประเทศ รอบ 24 ชั่วโมง

- 1. แผ่นดินถล่ม :** จังหวัดตาก 22 กย. 67 เกิดการเลื่อนไถลของหินบริเวณหน้าผาหน้าตักที่ลอสู อำเภ่อุ่มผาง จังหวัดตาก สาเหตุเนื่องจากพื้นที่ดังกล่าวอยู่ในพื้นที่มีโอกาสเกิดแผ่นดินถล่มระดับสูงถึงสูงมาก ลักษณะทางธรณีวิทยาเป็นหินโคลนและหินทรายแป้ง ประกอบกับมีฝนตกหนัก และมีปริมาณน้ำเป็นจำนวนมาก กระแสน้ำแรง ส่งผลให้หินบริเวณหน้าผาเกิดการถล่มลงมาเบื้องต้นจำนวน 1 แห่งที่ตำบลกษัตริย์ศึก ตำบลอู่ผึ้ง อำเภอเมือง จังหวัดตาก ก่อให้เกิดความเสียหายและสิ่งปลูกสร้างที่ชนกับสถานการณ์จะกลับกลับสู่สภาวะปกติ (ที่มา : AmarinTV กรมป้องกันและบรรเทาสาธารณภัย และกรมทรัพยากรธรณี)
- 2. แผ่นดินถล่ม :** จังหวัดภูเก็ต วานนี้ (21 กย. 67) เกิดการเลื่อนไถลของดินในพื้นที่หมู่ 7 บ้านวัดใหม่ ตำบลฉลอง อำเภอมือง จังหวัดภูเก็ต สาเหตุเนื่องจากพื้นที่ดังกล่าวอยู่ในพื้นที่มีโอกาสเกิดแผ่นดินถล่มระดับสูง ลักษณะทางธรณีวิทยาเป็นหินแกรนิต ประกอบกับมีฝนตกหนักต่อเนื่อง ทำให้ชั้นดินอิ่มน้ำไว้มากและขาดเสถียรภาพ จึงเกิดการเลื่อนไถลลงมาเบื้องต้นยังไม่มีรายงานความเสียหาย (ที่มา : หนังสือพิมพ์ภูเก็ตโพสต์ และกรมทรัพยากรธรณี)
- 3. แผ่นดินถล่ม :** จังหวัดลำปาง วานนี้ (21 กย. 67) เกิดการเลื่อนไถลของดินบริเวณหน้าผาป่าปุย ตำบลบ้านดง อำเภอมะเขาะ จังหวัดลำปาง สาเหตุเนื่องจากพื้นที่ดังกล่าวอยู่ในพื้นที่มีโอกาสเกิด แผ่นดินถล่มระดับปานกลางถึงสูง ลักษณะทางธรณีวิทยาเป็นหินไรโอไลต์ แอนดีไซต์ และ หินที่ฟ่ ประกอบกับมีฝนตกหนักทำให้ชั้นดินอิ่มน้ำไว้มากและขาดเสถียรภาพ จึงเกิดการเลื่อนไถลลงมาพร้อมกันกับไม่เปิดทับถนนสายแม่ล้าน - จำป๋วย รอยตที่ไม่สามารถสัญจรได้ 1 ช่องทาง (ที่มา : FB ธรรมนูญ ลำปาง และกรมทรัพยากรธรณี)

ดูข้อมูลเพิ่มเติม





รายงานสถานการณ์ธรณีพิบัติภัยประจำวัน
วันอาทิตย์ที่ 22 กันยายน พ.ศ. 2567 เวลา 09.30 น.



1. ข่าวประชาสัมพันธ์กรมทรัพยากรธรณี แจ้งเฝ้าระวังแผ่นดินถล่ม

- ข่าวประชาสัมพันธ์ฉบับที่ 18/2567 ขอให้อาสาสมัครเครือข่ายเฝ้าระวังแจ้งเตือนธรณีพิบัติภัยในพื้นที่จังหวัดเลย หนองคาย หนองบัวลำภู อุดรธานี ชัยภูมิ ขอนแก่น นครราชสีมา ศรีสะเกษ อุบลราชธานี แพร่ น่าน พะเยา อุดรดิตถ์ เชียงใหม่ เชียงราย ลำพูน ลำปาง ตาก แม่ฮ่องสอน พิชณุโลก เพชรบูรณ์ กาญจนบุรี นครนายก ปราจีนบุรี สระแก้ว จันทบุรี ตราด ชุมพร ระนอง พังงา ภูเก็ต กระบี่ ตรัง และสตูล เฝ้าระวังภัยแผ่นดินถล่มและน้ำป่าไหลหลากในระหว่างวันที่ 20-22 กันยายน 2567

2. ธรณีพิบัติภัยภายในประเทศ รอบ 24 ชั่วโมง

2.1 แผ่นดินถล่ม น้ำป่าไหลหลาก ดินโคลน หินร่วง รอยแยก และหลุมยุบ

แผ่นดินถล่ม : จังหวัดตาก 22 ก.ย. 67 เกิดการเลื่อนไถลของหินบริเวณหน้าผาน้ำตกที่ลือชู อำเภออุ้มผาง จังหวัดตาก สาเหตุเนื่องจากพื้นที่ดังกล่าวอยู่ในพื้นที่ที่มีโอกาสเกิดแผ่นดินถล่มระดับสูงถึงสูงมาก ลักษณะทางธรณีวิทยาเป็นหินโคลนและหินทรายแข็ง ประกอบกับมีฝนตกหนักและมีปริมาณน้ำเป็นจำนวนมาก กระแสน้ำแรง ส่งผลให้หินบริเวณหน้าผาเกิดการถล่มลงมา เบื้องต้นเจ้าหน้าที่เขตรักษาพันธุ์สัตว์ป่าอุ้มผาง กำลังสำรวจความเสียหายและสั่งปิดสถานที่จนกว่าสถานการณ์จะกลับมามีความปลอดภัย (ที่มา : AmarinTV กรมป้องกันและบรรเทาสาธารณภัย และกรมทรัพยากรธรณี)

แผ่นดินถล่ม : จังหวัดภูเก็ต วานนี้ (21 ก.ย. 67) เกิดการเลื่อนไถลของดินในพื้นที่หมู่ 7 บ้านวัดใหม่ ตำบลฉลอง อำเภอเมือง จังหวัดภูเก็ต สาเหตุเนื่องจากพื้นที่ดังกล่าวอยู่ในพื้นที่ที่มีโอกาสเกิดแผ่นดินถล่มระดับสูง ลักษณะทางธรณีวิทยาเป็นหินแกรนิต ประกอบกับมีฝนตกหนักต่อเนื่อง ทำให้ชั้นดินอุ้มน้ำไว้มากและขาดเสถียรภาพ จึงเกิดการเลื่อนไถลลงมา เบื้องต้นยังไม่มีรายงานความเสียหาย (ที่มา : หนังสือพิมพ์ภูเก็ตโพสต์ และกรมทรัพยากรธรณี)

แผ่นดินถล่ม : จังหวัดลำปาง วานนี้ (21 ก.ย. 67) เกิดการเลื่อนไถลของดินบริเวณบ้านจำป๋วย ตำบลบ้านดง อำเภอแม่เมาะ จังหวัดลำปาง สาเหตุเนื่องจากพื้นที่ดังกล่าวอยู่ในพื้นที่ที่มีโอกาสเกิดแผ่นดินถล่มระดับปานกลางถึงสูง ลักษณะทางธรณีวิทยาเป็นหินไรโอไลต์ แอนดีไซต์ และหินทัฟท์ ประกอบกับมีฝนตกหนักทำให้ชั้นดินอุ้มน้ำไว้มาก และขาดเสถียรภาพ จึงเกิดการเลื่อนไถลลงมาพร้อมกับต้นไม้ปิดทับถนนสายแม่ส้าน - จำป๋วย รถยนต์ไม่สามารถสัญจรได้ 1 ช่องทาง (ที่มา : FB ณัฐนนท์ ลาภมา และกรมทรัพยากรธรณี)

2.2 แผ่นดินไหว

- ไม่มี

3. ธรณีพิบัติภัยทั่วโลก รอบ 24 ชั่วโมง ที่มีผลกระทบรุนแรง (แผ่นดินถล่ม ภูเขาไฟระเบิด แผ่นดินไหว สึนามิ หลุมยุบและอื่นๆ)

- ไม่มี

4. แนวทางการบริหาร

กรณีมีข่าวประชาสัมพันธ์กรมทรัพยากรธรณี

- ประกาศเฝ้าระวังภัยแผ่นดินถล่มและน้ำป่าไหลหลากในพื้นที่เสี่ยงภัยโดยเฉพาะในพื้นที่จังหวัดเลย หนองคาย หนองบัวลำภู อุดรธานี ชัยภูมิ ขอนแก่น นครราชสีมา ศรีสะเกษ อุบลราชธานี แพร่ น่าน พะเยา อุดรดิตถ์ เชียงใหม่ เชียงราย ลำพูน ลำปาง ตาก แม่ฮ่องสอน พิชณุโลก เพชรบูรณ์ กาญจนบุรี นครนายก ปราจีนบุรี สระแก้ว จันทบุรี ตราด ชุมพร ระนอง พังงา ภูเก็ต กระบี่ ตรัง และสตูล เพื่อให้หน่วยงานที่เกี่ยวข้องและประชาชนในพื้นที่เสี่ยงภัยทำการเฝ้าระวังและแจ้งเตือนภัยได้ทันทั่วถึง รวมทั้งการเตรียมความพร้อมรับมือกับสถานการณ์ธรณีพิบัติภัยที่อาจจะเกิดขึ้นได้
- หน่วยงานที่เกี่ยวข้องในพื้นที่ติดตามสถานการณ์อย่างใกล้ชิดและต่อเนื่อง หากมีสถานการณ์ธรณีพิบัติภัยเกิดขึ้นในพื้นที่ เจ้าหน้าที่ต้องเข้าตรวจสอบพื้นที่เกิดเหตุอย่างทันทั่วถึง เพื่อสร้างความมั่นใจและให้คำแนะนำเบื้องต้นกับประชาชนในพื้นที่เสี่ยงภัย

5. พื้นที่ติดตามและเฝ้าระวังสถานการณ์ธรณีพิบัติภัยแผ่นดินถล่มและน้ำป่าไหลหลากของกรมทรัพยากรธรณี

- เนื่องจากในพื้นที่เสี่ยงภัยแผ่นดินถล่มมีฝนตกหนักต่อเนื่อง ประกอบกับมีพื้นที่ลาดชันปริมาณน้ำฝนที่อาจก่อให้เกิดแผ่นดินถล่มล่วงหน้า โดยเฉพาะในบริเวณภาคเหนือ จังหวัดแพร่ น่าน พะเยา อุดรดิตถ์ เชียงใหม่ เชียงราย ลำพูน ลำปาง ตาก แม่ฮ่องสอน พิชณุโลก เพชรบูรณ์ กำแพงเพชร อุทัยธานี นครสวรรค์ ภาคกลาง จังหวัดกาญจนบุรี นครนายก สุพรรณบุรี ลพบุรี ภาคตะวันออกเฉียงเหนือ จังหวัดเลย หนองคาย หนองบัวลำภู อุดรธานี ชัยภูมิ ขอนแก่น นครราชสีมา ศรีสะเกษ อุบลราชธานี ภาคตะวันออก จังหวัดปราจีนบุรี สระแก้ว จันทบุรี ตราด และภาคใต้ จังหวัดสุราษฎร์ธานี ชุมพร ระนอง พังงา ภูเก็ต กระบี่ ตรัง และสตูล ศูนย์ปฏิบัติการธรณีพิบัติภัยจึงได้ทำการเฝ้าระวังและติดตามสถานการณ์ธรณีพิบัติภัยแผ่นดินถล่มและน้ำป่าไหลหลากเป็นพิเศษและจะทำการแจ้งอาสาสมัครเครือข่ายในพื้นที่เสี่ยงภัยต่อไป

ข้อมูลสนับสนุนที่ใช้ในการวิเคราะห์ ติดตามและเฝ้าระวังธรณีพิบัติภัยแผ่นดินถล่ม ศูนย์ปฏิบัติการธรณีพิบัติภัย มีดังนี้

• สภาพอากาศ (กรมอุตุนิยมวิทยา)

- พยากรณ์อากาศ 24 ชั่วโมงข้างหน้า ประเทศไทยมีฝนตกต่อเนื่องและมีฝนตกหนักบางแห่ง โดยมีฝนตกหนักมากบางพื้นที่บริเวณภาคเหนือตอนล่าง ภาคตะวันออกเฉียงเหนือ ภาคกลางตอนบน และภาคตะวันออก ทั้งนี้เนื่องจากร่องมรสุมกำลังค่อนข้างแรงพาดผ่านภาคเหนือตอนล่าง ภาคกลางตอนบน และภาคตะวันออกเฉียงเหนือตอนบน เข้าสู่หย่อมความกดอากาศต่ำบริเวณเกาะไหหลำ ประเทศจีน ประกอบกับมรสุมตะวันตกเฉียงใต้กำลังค่อนข้างแรงพัดปกคลุมทะเลอันดามัน ประเทศไทย และอ่าวไทยตอนบน ขอให้ประชาชนในบริเวณดังกล่าวระวังอันตรายจากฝนตกหนักถึงหนักมากและฝนที่ตกสะสม ซึ่งอาจทำให้เกิดน้ำท่วมฉับพลันและน้ำป่าไหลหลาก โดยเฉพาะพื้นที่ลาดเชิงเขาใกล้ทางน้ำไหลผ่านและพื้นที่ลุ่มไว้ด้วย สำหรับคลื่นลมบริเวณทะเลอันดามันและอ่าวไทยตอนบนมีกำลังค่อนข้างแรง โดยมีคลื่นสูง 2-3 เมตร บริเวณที่มีฝนฟ้าคะนองคลื่นสูงมากกว่า 3 เมตร อ่าวไทยตอนล่างมีคลื่นสูงประมาณ 2 เมตร บริเวณที่มีฝนฟ้าคะนองและห่างฝั่งคลื่นสูงมากกว่า 2 เมตร ขอให้ชาวเรือในบริเวณดังกล่าวเดินเรือด้วยความระมัดระวังและหลีกเลี่ยงการเดินเรือในบริเวณที่มีฝนฟ้าคะนอง ส่วนเรือเล็กบริเวณทะเลอันดามันและอ่าวไทยตอนบนควรงดออกจากฝั่งต่อไปอีก 1 วัน

- ปริมาณน้ำฝนสูงสุดวัดได้ที่อำเภอพระแสง จังหวัดสุราษฎร์ธานี 155.5 มม. (ที่มา : สถาบันสารสนเทศทรัพยากรน้ำ (องค์การมหาชน))

• ปริมาณน้ำฝนและเกณฑ์การแจ้งเตือนจากสถานีตรวจติดตามการเคลื่อนตัวของมวลดิน ของกรมทรัพยากรธรณี จำนวน 25 สถานี

- ปริมาณน้ำฝนสูงสุดวัดได้ที่สถานีภูพิงค์ ตำบลดอยสุเทพ อำเภอเมือง จังหวัดเชียงใหม่ 53.4 มม. / ปริมาณน้ำฝนอยู่ในเกณฑ์ปกติ

พื้นที่คาดการณ์ปริมาณน้ำฝนที่อาจก่อให้เกิดแผ่นดินถล่มล่วงหน้า 3 วัน จากแบบจำลองพื้นที่อ่อนไหวต่อแผ่นดินถล่มแบบพลวัต (AP Model) สำหรับศูนย์ปฏิบัติการธรณีพิบัติภัย

- จังหวัดตาก พิษณุโลก เพชรบูรณ์ นครสวรรค์ อุทัยธานี เลย ชัยภูมิ สุพรรณบุรี ลพบุรี นครนายก กาญจนบุรี จันทบุรี ตราด และระนอง / เฝ้าระวังในระยะ 1-3 วันนี้

หมายเหตุ AP Model เป็นการวิเคราะห์ข้อมูลเชิงสถิติของปริมาณน้ำฝนสะสมและเหตุการณ์แผ่นดินถล่มในอดีตนำมาสร้างเกณฑ์น้ำฝนสะสมวิกฤตสำหรับเฝ้าระวังและแจ้งเตือนภัยแผ่นดินถล่ม ข้อมูลการคาดการณ์ปริมาณน้ำฝนล่วงหน้า 72 ชั่วโมง โดยสถาบันสารสนเทศทรัพยากรน้ำ (องค์การมหาชน) ได้นำมาวิเคราะห์ด้วยแบบจำลอง AP Model เพื่อคาดการณ์พื้นที่ที่จะติดตาม/เฝ้าระวังธรณีพิบัติภัยแผ่นดินถล่มล่วงหน้า

• ปริมาณน้ำฝนที่วัดได้จากเครือข่ายเฝ้าระวังแจ้งเตือนธรณีพิบัติภัยในรอบ 24 ชั่วโมง (21 ก.ย. 67 เวลา 07.00 น. – 22 ก.ย. 67 เวลา 07.00 น.)

ภาค	จังหวัด / อำเภอ / ตำบล / หมู่บ้าน				ข้อมูลปริมาณน้ำฝน (รอบ 24 ชม.)	เครือข่ายฯ ทร. (ผู้รายงาน)
เหนือ	ลำพูน	แม่ทา	ทากาศ	ดอยแช่	วัดปริมาณน้ำฝนได้ 90 มม.	นายสุทัศน์ นันตาทาศ
	นครสวรรค์	แม่เปิน	แม่เปิน	สวนป่า	วัดปริมาณน้ำฝนได้ 80 มม.	นายอภิสิทธิ์ ขานตา
	อุทัยธานี	บ้านไร่	บ้านไร่	หัวนา	วัดปริมาณน้ำฝนได้ 60 มม.	นายอุดมศักดิ์ ทองสุข
	แพร่	วังชิ้น	ป่าสัก	สองแคว	วัดปริมาณน้ำฝนได้ 40 มม.	นายประยงค์ กัญญารักษ์
	พิษณุโลก	ชาติตระการ	บ่อภาค	รักไทย	วัดปริมาณน้ำฝนได้ 40 มม.	นายบุญทำ หาคุณ
	เพชรบูรณ์	เมือง	ตะเบา	ไร่ยาน	วัดปริมาณน้ำฝนได้ 32 มม.	นายเบญจา ยิ่งน้อย
	สุโขทัย	ศรีสัชชนาลัย	แม่สำ	ท่าโพธิ์	วัดปริมาณน้ำฝนได้ 30 มม.	นายสัจชัย ยกชู
	แพร่	วังชิ้น	นาพูน	นาพูน	วัดปริมาณน้ำฝนได้ 30 มม.	นายอุทิศ บุญหาญ
	แพร่	วังชิ้น	นาพูน	นาปลากั้ง	วัดปริมาณน้ำฝนได้ 20 มม.	นายวิเชียร กันจะนะ
	อุดรดิตถ์	พิชัย	ท่าสัก	เต่าไห	วัดปริมาณน้ำฝนได้ 25 มม.	นายวิชัย วิชัยชตะ
	อุดรดิตถ์	น้ำปาด	น้ำไคร้	น้ำไคร้	วัดปริมาณน้ำฝนได้ 25 มม.	นายคมเนต มิมา
	พิษณุโลก	ชาติตระการ	บ่อภาค	หน่วยพิทักษ์ป่าน้ำจวง	วัดปริมาณน้ำฝนได้ 15 มม.	นายลำพูน แดงน้อย
	กำแพงเพชร	คลองลาน	คลองลานพัฒนา	แปลงสี-แม่พิช	วัดปริมาณน้ำฝนได้ 15 มม.	นายอนุ เปรมเสถียร
	แพร่	เมือง	สวนเขื่อน	สวนเขื่อน	วัดปริมาณน้ำฝนได้ 15 มม.	นายวรรณรัตน์ สมใจ
	แม่ฮ่องสอน	เมือง	ห้วยผา	นาปลาจาด	วัดปริมาณน้ำฝนได้ 10 มม.	นายชาติ คำจั่ง
	เชียงใหม่	อมก๋อย	นาเกียน	อูตุม	ท้องฟ้าครีมี ไม่มีฝนตก	นายฤชดา ปรัชญาภูวดล
	เชียงราย	แม่ฟ้าหลวง	แม่ฟ้าหลวง	อาข่าป่าคา	ท้องฟ้าครีมี ไม่มีฝนตก	นายสมคิด ใจกุลศตารัง
	น่าน	บ่อเกลือ	บ่อเกลือเหนือ	บ่อหยวก	ท้องฟ้าครีมี ไม่มีฝนตก	นายไสว อักชะระ
	พะเยา	เมืองพะเยา	บ้านต้า	ต้าโน	ท้องฟ้าครีมี ไม่มีฝนตก	นายสร้อย จักไม้
	ลำปาง	งาว	บ้านร้อง	แม่คำหล้า	ท้องฟ้าครีมี ไม่มีฝนตก	นายสาธิต เหมวรรณบูรณ์
ตาก	แม่สอด	พระธาตุผาแดง	ถ้ำเสือ	ท้องฟ้าโปร่ง ไม่มีฝนตก	นายสุทัศน์ ภมรสิทธิ์	
ใต้	ระนอง	ละอุ่น	บางแก้ว	บางแก้วน้อย	วัดปริมาณน้ำฝนได้ 50 มม.	นายพันวิทย์ เพชรศรี
	ภูเก็ต	กะทู้	ป่าตอง	นาโน	วัดปริมาณน้ำฝนได้ 48 มม.	นางณิรุษ กี่สิ้น
	พังงา	กะปง	เหล	ข้างเขื่อน	วัดปริมาณน้ำฝนได้ 48 มม.	นายจรีต แสงทอง
	ระนอง	สุขสำราญ	กำพวน	สุขสำราญ	วัดปริมาณน้ำฝนได้ 35 มม.	นายมณูญ จันทร์ผุด
	ตรัง	ห้วยยอด	ปากแจ่ม	ลำพะ	วัดปริมาณน้ำฝนได้ 17 มม.	นายพินิจ ชูชื่น
	ชุมพร	พะโต๊ะ	ปากทรง	ตอตั้ง	วัดปริมาณน้ำฝนได้ 15 มม.	นายธิเบก เทพศิริ
	กระบี่	เมือง	เขาคราม	ทุ่ง	วัดปริมาณน้ำฝนได้ 15 มม.	นายสมัย ทัดศรี
	ชุมพร	สวี	วิสัยใต้	หาดพริก	วัดปริมาณน้ำฝนได้ 10 มม.	นายทวัฒน์ แดงอ่อน
	สุราษฎร์ธานี	วิภาวดี	ตะกุกเหนือ	บางเกาะ	วัดปริมาณน้ำฝนได้ 5 มม.	นายมานพ พลภักดิ์
	ภูเก็ต	เมือง	ฉลอง	วัดใหม่	วัดปริมาณน้ำฝนได้ 5 มม.	นายปิยะวัตร กิจผ่องแผ้ว
	ภูเก็ต	ถลาง	ป่าคลอก	พารา	วัดปริมาณน้ำฝนได้ 3 มม.	นายฮารุน พันธุ์ทิพย์
	ชุมพร	หลังสวน	บ้านควน	ห้วยตาสิงห์	ท้องฟ้าครีมี ไม่มีฝนตก	นายสุวรรณ แก้วคง
	สุราษฎร์ธานี	คีรีรัฐนิคม	น้ำหัก	ปากพาย	ท้องฟ้าครีมี ไม่มีฝนตก	นายชนกพงศ์ ภูช่วยล้ำ
	นครศรีธรรมราช	สิชล	เขาน้อย	ยอดน้ำ	ท้องฟ้าครีมี ไม่มีฝนตก	นายสุเทพ โมอ่อน
	สตูล	ควนกาหลง	อุโตเจริญ	ฝั่ง 42	ท้องฟ้าโปร่ง ไม่มีฝนตก	นายนิคม ช้องจิตร
	กระบี่	เขาพนม	หน้าเขา	ต้นหาร	ท้องฟ้าโปร่ง ไม่มีฝนตก	นายสมเกียรติ ทรคเกิด

• ปริมาณน้ำฝนที่วัดได้จากเครือข่ายเฝ้าระวังแจ้งเตือนธรณีพิบัติภัยในรอบ 24 ชั่วโมง (21ก.ย. 67 เวลา 07.00 น. – 22 ก.ย. 67 เวลา 07.00 น.)

ภาค	จังหวัด / อำเภอ / ตำบล / หมู่บ้าน				ข้อมูลปริมาณน้ำฝน (รอบ 24 ชม.)	เครือข่ายฯ ทธ. (ผู้รายงาน)
ตะวันออก	ตราด	บ่อไร่	ช้างทูน	หนองไม้หอม	วัดปริมาณน้ำฝนได้ 58 มม.	นายขรรณชัย โฉมเฉลา
	จันทบุรี	ขลุง	ตลกนง	ตลกนงกลาง	วัดปริมาณน้ำฝนได้ 25 มม.	นายประสุมิ จิตวิสุทธิศรี
	ฉะเชิงเทรา	ท่าตะเกียบ	คลองตะเกรา	กระบกคู่	ท้องฟ้าครึ้ม ไม่มีฝนตก	นายฉวย ทองภาพ
	สระแก้ว	วังน้ำเย็น	ทุ่งมหาเจริญ	คลองจระเข้	ท้องฟ้าครึ้ม ไม่มีฝนตก	นางวิไล ชัยชาติ
	ระยอง	บ้านค่าย	ชากบก	เจ็ดลูกเนิน	ท้องฟ้าครึ้ม มีฝนตก	นายชูเกียรติ บุตรดีมาลย์
	ระยอง	เขาชะเมา	ห้วยทับมอญ	คลองหิน	ท้องฟ้าครึ้ม ไม่มีฝนตก	นางรพีง ลิขนานนท์
	ปราจีนบุรี	นาดี	แก่งดินสอ	แก่งใหญ่	ท้องฟ้าครึ้ม ไม่มีฝนตก	นายวิรัตน์ ศรีลาสร้อย
กลาง	ลพบุรี	ชัยบาดาล	ชัยนารายณ์	โกรกรกฟ้า	วัดปริมาณน้ำฝนได้ 80 มม.	นายละมัย อินทองกลาง
	กาญจนบุรี	ทองผาภูมิ	ชะแล	ทิพuye	วัดปริมาณน้ำฝนได้ 60 มม.	นายจำนงค์ ทองผาไฉไล
	กาญจนบุรี	ทองผาภูมิ	ชะแล	เกริงกระเวีย	วัดปริมาณน้ำฝนได้ 55 มม.	นายทักษิณ คำวัน
	นครนายก	เมือง	สาริกา	น้ำตกลำธาร	วัดปริมาณน้ำฝนได้ 21 มม.	นายชัยชาญ ชาติประดิษฐ์
	นครนายก	เมือง	หินตั้ง	น้ำตกลำธาร	วัดปริมาณน้ำฝนได้ 20 มม.	นายชัยชาญ ชาติประดิษฐ์
	นครนายก	เมือง	สาริกา	สาริกา	วัดปริมาณน้ำฝนได้ 20 มม.	นายอ่อน เชียงแสน
	ประจวบคีรีขันธ์	กุยบุรี	หาดขาม	รวมไทย	ท้องฟ้าครึ้ม ไม่มีฝนตก	นายสมชาย มณีวงศ์
	สุพรรณบุรี	ด่านช้าง	ห้วยขมิ้น	น้อยป่าแฝก	ท้องฟ้าครึ้ม ไม่มีฝนตก	นางบุษรา อินทอง
สระบุรี	แก่งคอย	ชะอม	บำรุงธรรม	ท้องฟ้าครึ้ม ไม่มีฝนตก	นายออด เข้มพุทธา	
ตะวันออก เฉียงเหนือ	เลย	ภูกระดึง	ศรีฐาน	พองหนีบ	วัดปริมาณน้ำฝนได้ 60 มม.	นายสายัน แก้วโวหาร
	อุบลราชธานี	บุณฑริก	หน่วยพิทักษ์อุทยานฯ ภูจองนายอยที่7 (พลาญสีตอนบน)		วัดปริมาณน้ำฝนได้ 60 มม.	นายจรัญ บรรณศรี
	อุบลราชธานี	น้ำยืน	หน่วยพิทักษ์อุทยานฯ ภูจองนายอย ที่.4 (จันลา)		วัดปริมาณน้ำฝนได้ 41 มม.	นายศราวุฒิ นามธรรม
	อุบลราชธานี	น้ำยืน	หน่วยพิทักษ์อุทยานฯ ภูจองนายอย ภจ.7		วัดปริมาณน้ำฝนได้ 36 มม.	นายสมัย คุรีโน
	ศรีสะเกษ	ภูสิงห์	ดงรัก	คูสีแจ	วัดปริมาณน้ำฝนได้ 30 มม.	นายอ่ำ ธนู
	หนองคาย	สังคม	บ้านม่วง	โนนสว่าง	วัดปริมาณน้ำฝนได้ 18 มม.	นายสายันต์ สิ้นสวัสดิ์
	หนองบัวลำภู	สุวรรณคูหา	บุญทัน	แสงอรุณ	วัดปริมาณน้ำฝนได้ 10 มม.	นางวงศ์เดือน เกดถาวงค์
	อุบลราชธานี	น้ำยืน	สีวิเชียร	สีวิเชียร	วัดปริมาณน้ำฝนได้ 15 มม.	นายเปี้ย ทองทับ
	อุดรธานี	น้ำโสม	น้ำโสม	ราชดำริ	วัดปริมาณน้ำฝนได้ 5 มม.	นายหนอรุณ เชื้อนาหว้า
	อุบลราชธานี	บุณฑริก	สถานีควบคุมไฟฟ้าบุณฑริก-ยอดมน		วัดปริมาณน้ำฝนได้ 4 มม.	นางขวัญจิตร โสภิตชา
	ขอนแก่น	ภูผาม่าน	วังสวาบ	วังสวาบ	ท้องฟ้าครึ้ม ไม่มีฝนตก	นายดุสิต สีพันบุญ
	นครราชสีมา	สีคิ้ว	คลองไผ่	คลองไผ่	ท้องฟ้าครึ้ม ไม่มีฝนตก	นางสมใจ อินทร์พงษ์พันธุ์
	ชัยภูมิ	คอนสาร	ห้วยยาง	ผาเปียด	ท้องฟ้าครึ้ม ไม่มีฝนตก	นายบัวเรียน บุญสิงห์

หมายเหตุ : ศูนย์ปฏิบัติการธรณีพิบัติภัย ได้ประสานงานเครือข่ายเฝ้าระวังแจ้งเตือนธรณีพิบัติภัย จำนวน 66 คน เพื่อรวบรวมข้อมูลในพื้นที่ เพื่อจัดทำรายงานสถานการณ์ธรณีพิบัติภัยประจำวัน วันอาทิตย์ที่ 22 กันยายน พ.ศ. 2567

ศูนย์ปฏิบัติการธรณีพิบัติภัย กองธรณีวิทยาสิ่งแวดล้อม
กรมทรัพยากรธรณี กระทรวงทรัพยากรธรรมชาติและสิ่งแวดล้อม
โทร 02 621 9703-5 โทรสาร 02 621 9700
www.dmr.go.th