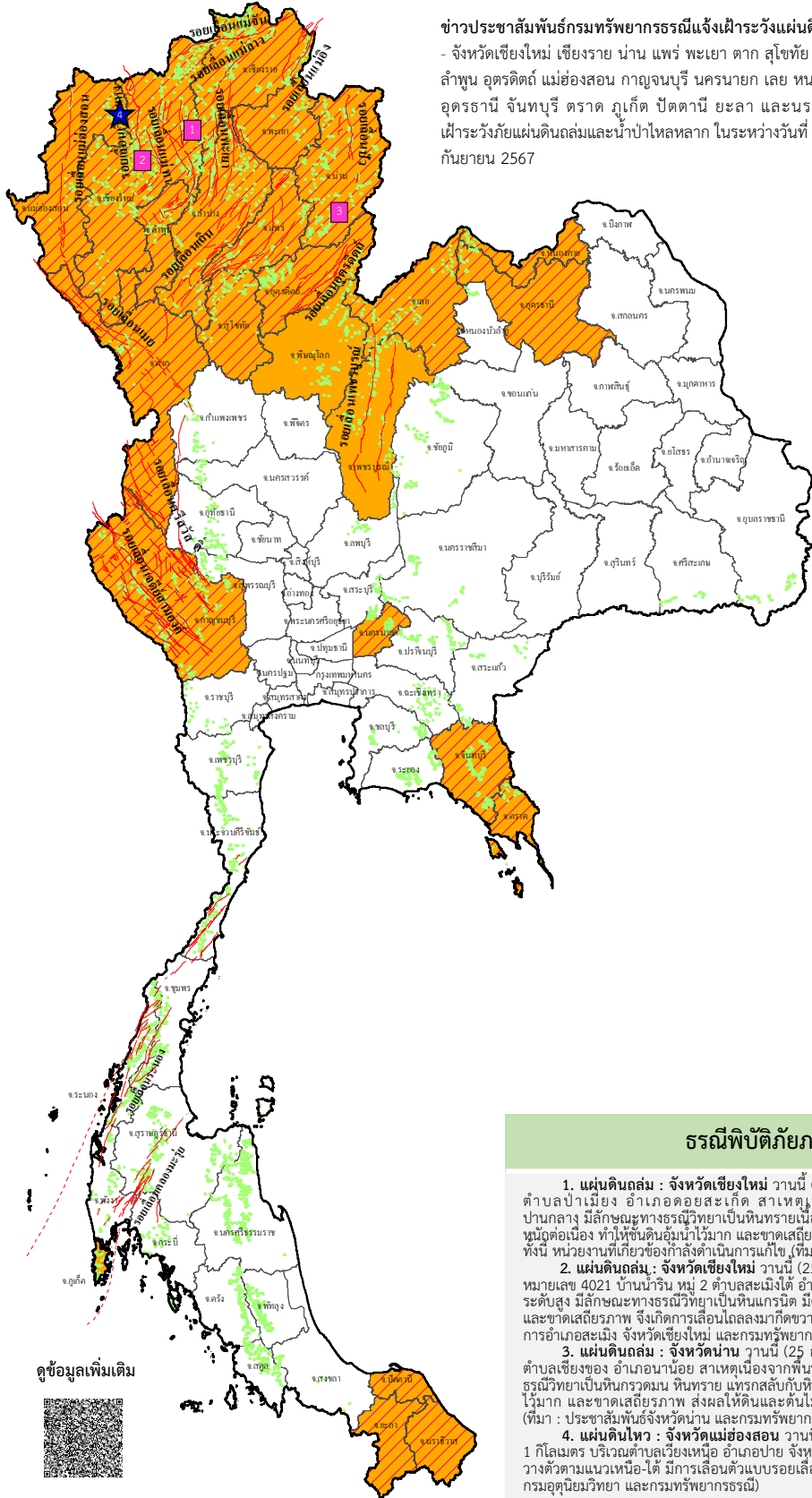




# ข่าวประชาสัมพันธ์ กรมทรัพยากรธรณี

รายงานสถานการณ์ธรณีพิบัติภัยประจำวัน  
วันพฤหัสบดีที่ 26 กันยายน 2567 เวลา 09.00 น.



ข่าวประชาสัมพันธ์กรมทรัพยากรธรณีแจ้งเฝ้าระวังแผ่นดินถล่ม - จังหวัดเชียงใหม่ เชียงราย น่านแพร่ พะเยา ตาก สุโขทัย ลำปาง ลำพูน อุตรดิตถ์ แม่ฮ่องสอน กาญจนบุรี นครนายก เลย หนองคาย อุดรธานี จันทบุรี ตราด ภูเก็ต ปัตตานี ยะลา และนราธิวาส เฝ้าระวังภัยแผ่นดินถล่มและน้ำป่าไหลหลาก ในระหว่างวันที่ 24-26 กันยายน 2567

## ประเภทของภัยที่เกิด

### คำอธิบายสัญลักษณ์

- พื้นที่เฝ้าระวังแผ่นดินถล่มและน้ำป่าไหลหลากของกรมทรัพยากรธรณี (22)
- พื้นที่ติดตามสถานการณ์ธรณีพิบัติภัยแผ่นดินถล่มและน้ำป่าไหลหลากของกรมทรัพยากรธรณี (24)
- แผ่นดินถล่ม (3)
- จุดเหนือศูนย์กลางแผ่นดินไหว (1)
- สึนามิ
- หลุมยุบ / ตลิ่งทรุดตัว
- ปริมาณน้ำฝนในพื้นที่เสี่ยงภัยมากกว่า 100 มม. ขึ้นไป
- อาสาสมัครเครือข่ายวัดปริมาณน้ำฝนของกรมทรัพยากรธรณี
- รอยเลื่อนมีพลัง
- รอยเลื่อนมีพลังโดยประมาณ

## พื้นที่ติดตามสถานการณ์ธรณีพิบัติภัยแผ่นดินถล่มและน้ำป่าไหลหลากของกรมทรัพยากรธรณี

- เหนือ** ➤ เชียงใหม่ เชียงราย น่าน แพร่ พะเยา ตาก สุโขทัย ลำปาง ลำพูน อุตรดิตถ์ แม่ฮ่องสอน พิชัยโลก เพชรบูรณ์
- กลาง** ➤ กาญจนบุรี นครนายก
- ตะวันออก** ➤ เลย หนองคาย อุดรธานี
- เฉียงเหนือ** ➤ จันทบุรี ตราด
- ใต้** ➤ ภูเก็ต ปัตตานี ยะลา นราธิวาส

## ธรณีพิบัติภัยภายในประเทศ รอบ 24 ชั่วโมง

- แผ่นดินถล่ม : จังหวัดเชียงใหม่** วานนี้ (25 ก.ย. 67) เกิดการเลื่อนไหลของดินและหินบริเวณบ้านปางแฟน หมู่ที่ 5 ตำบลป่าเมียง อำเภอต๋อมสะเกิด สาเหตุเนื่องจากพื้นที่ดังกล่าวอยู่ในพื้นที่ที่มีโอกาสเกิดแผ่นดินถล่มระดับปานกลาง มีลักษณะทางธรณีวิทยาเป็นหินทรายเนื้อควอตซ์ หินดินดานเนื้อทรายแป้ง หินปูน และหินเชิร์ต ประกอบกับมีฝนตกหนักต่อเนื่อง ทำให้ชั้นดินอุ้มน้ำไว้มาก และขาดเสถียรภาพ จึงเลื่อนไหลลงมาปิดทับถนน ส่งผลให้รถไม่สามารถสัญจรผ่านไปได้ ทั้งนี้ หน่วยงานที่เกี่ยวข้องกำลังดำเนินการแก้ไข (ที่มา : ศูนย์ภัยพิบัติตรวจทางหลวง จังหวัดเชียงใหม่ และกรมทรัพยากรธรณี)
- แผ่นดินถล่ม : จังหวัดเชียงใหม่** วานนี้ (25 ก.ย. 67) เกิดการเลื่อนไหลของดินและหินลงมาปิดทับเส้นทางหลวงชนบท หมายเลข 4021 บ้านน้ำริน หมู่ 2 ตำบลสะเมิงใต้ อำเภอสะเมิง สาเหตุเนื่องจากพื้นที่ดังกล่าวอยู่ในพื้นที่ที่มีโอกาสเกิดแผ่นดินถล่มระดับสูง มีลักษณะทางธรณีวิทยาเป็นหินแกรนิต มีความสูงชันมาก ประกอบกับมีฝนตกหนักต่อเนื่อง ทำให้ชั้นดินอุ้มน้ำไว้มาก และขาดเสถียรภาพ จึงเกิดการเลื่อนไหลลงมาปิดทับเส้นทางจราจร ทั้งนี้ หน่วยงานที่เกี่ยวข้องกำลังดำเนินการแก้ไข (ที่มา : วิศวกรอำเภอสะเมิง จังหวัดเชียงใหม่ และกรมทรัพยากรธรณี)
- แผ่นดินถล่ม : จังหวัดน่าน** วานนี้ (25 ก.ย. 67) เกิดการเลื่อนไหลของดินและหินบริเวณทางหลวงหมายเลข 1083 ตำบลเชียงของ อำเภอนาน้อย สาเหตุเนื่องจากพื้นที่ดังกล่าวอยู่ในพื้นที่ที่มีโอกาสเกิดแผ่นดินถล่มระดับปานกลาง มีลักษณะทางธรณีวิทยาเป็นหินกรวดมน หินทราย แทรกสลับกับหินทรายแป้งและหินโคลน ประกอบกับมีฝนตกหนักต่อเนื่อง ทำให้ชั้นดินอุ้มน้ำไว้มาก และขาดเสถียรภาพ ส่งผลให้ดินและดินไม่มั่นคงมาปิดทับเส้นทาง ทั้งนี้ หน่วยงานที่เกี่ยวข้องดำเนินการแก้ไขแล้ว (ที่มา : ประชาสัมพันธ์จังหวัดน่าน และกรมทรัพยากรธรณี)
- แผ่นดินไหว : จังหวัดแม่ฮ่องสอน** วานนี้ (25 ก.ย. 67) เวลา 22.06 น. เกิดแผ่นดินไหวขนาด 1.9 ระดับความลึก 1 กิโลเมตร บริเวณตำบลเวียงเหนือ อำเภอปาย จังหวัดแม่ฮ่องสอน สาเหตุเกิดจากการเคลื่อนตัวของกลุ่มรอยเลื่อนเวียงแหง ที่มีการวางตัวตามแนวเหนือ-ใต้ มีการเคลื่อนตัวแบบรอยเลื่อนปกติ (Normal fault) ไม่มีความเสียหาย (ที่มา : กองเฝ้าระวังแผ่นดินไหว กรมอุตุนิยมวิทยา และกรมทรัพยากรธรณี)





**รายงานสถานการณ์ธรณีพิบัติภัยประจำวัน**  
**วันพฤหัสบดีที่ 26 กันยายน พ.ศ. 2567 เวลา 09.00 น.**



**1. ข่าวประชาสัมพันธ์กรมทรัพยากรธรณี แจ้งเฝ้าระวังแผ่นดินถล่ม**

- ข่าวประชาสัมพันธ์ฉบับที่ 20/2567 ขอให้อาสาสมัครเครือข่ายเฝ้าระวังแจ้งเตือนธรณีพิบัติภัยในพื้นที่จังหวัดเชียงใหม่ เชียงราย น่าน แพร่ พะเยา ตาก สุโขทัย ลำปาง ลำพูน อุตรดิตถ์ แม่ฮ่องสอน กาญจนบุรี นครนายก เลย หนองคาย อุตรธานี จันทบุรี ตราด ภูเก็ต ปัตตานี ยะลา และนราธิวาส เฝ้าระวังภัยแผ่นดินถล่มและน้ำป่าไหลหลากในระหว่างวันที่ 24-26 กันยายน 2567

**2. ธรณีพิบัติภัยภายในประเทศ รอบ 24 ชั่วโมง**

**2.1 แผ่นดินถล่ม น้ำป่าไหลหลาก ดินโคลน หินร่วง รอยแยก และหลุมยุบ**

- แผ่นดินถล่ม : จังหวัดเชียงใหม่ วานนี้ (25 ก.ย. 67) เกิดการเลื่อนไถลของดินและหินบริเวณบ้านปางแพน หมู่ที่ 5 ตำบลป่าเมี่ยง อำเภอดอยสะเก็ด สาเหตุเนื่องจากพื้นที่ดังกล่าวอยู่ในพื้นที่ที่มีโอกาสเกิดแผ่นดินถล่มระดับปานกลาง มีลักษณะทางธรณีวิทยาเป็นหินทรายเนื้อควอตซ์ หินดินดานเนื้อทรายแป้ง หินปูน และหินเชิร์ต ประกอบกับมีฝนตกหนักต่อเนื่อง ทำให้ชั้นดินอุ้มน้ำไว้มาก และขาดเสถียรภาพ จึงเกิดการเลื่อนไถลลงมาปิดทับถนน ส่งผลให้รถไม่สามารถสัญจรผ่านไปมาได้ ทั้งนี้ หน่วยงานที่เกี่ยวข้องกำลังดำเนินการแก้ไข (ที่มา : ศูนย์ปฏิบัติการธรณีพิบัติภัย จังหวัดเชียงใหม่ และกรมทรัพยากรธรณี)

- แผ่นดินถล่ม : จังหวัดเชียงใหม่ วานนี้ (25 ก.ย. 67) เกิดการเลื่อนไถลของดินและหินลงมาปิดทับเส้นทางหลวงชนบทหมายเลข 4021 บ้านน้ำริน หมู่ 2 ตำบลสะเมิงใต้ อำเภอสะเมิง สาเหตุเนื่องจากพื้นที่ดังกล่าวอยู่ในพื้นที่ที่มีโอกาสเกิดแผ่นดินถล่มระดับสูง มีลักษณะทางธรณีวิทยาเป็นหินแกรนิต มีความสูงชันมาก ประกอบกับมีฝนตกหนักต่อเนื่อง ทำให้ชั้นดินอุ้มน้ำไว้มาก และขาดเสถียรภาพ จึงเกิดการเลื่อนไถลลงมาปิดขวางเส้นทางจราจร ทั้งนี้ หน่วยงานที่เกี่ยวข้องกำลังดำเนินการแก้ไข (ที่มา : ที่ว่าการอำเภอสะเมิง จังหวัดเชียงใหม่ และกรมทรัพยากรธรณี)

- แผ่นดินถล่ม : จังหวัดน่าน วานนี้ (25 ก.ย. 67) เกิดการเลื่อนไถลของดินและหินบริเวณทางหลวงหมายเลข 1083 ตำบลเชียงของ อำเภอนาน้อย สาเหตุเนื่องจากพื้นที่ดังกล่าวอยู่ในพื้นที่ที่มีโอกาสเกิดแผ่นดินถล่มระดับปานกลาง มีลักษณะทางธรณีวิทยาเป็นหินกรวดมน หินทรายแทรกสลับกับหินทรายแป้งและหินโคลน ประกอบกับมีฝนตกหนักต่อเนื่อง ทำให้ชั้นดินอุ้มน้ำไว้มาก และขาดเสถียรภาพ ส่งผลให้ดินและต้นไม้ล้มลงมาปิดทับเส้นทาง ทั้งนี้ หน่วยงานที่เกี่ยวข้องดำเนินการแก้ไขแล้ว (ที่มา : ประชาสัมพันธ์จังหวัดน่าน และกรมทรัพยากรธรณี)

**2.2 แผ่นดินไหว**

- แผ่นดินไหว : จังหวัดแม่ฮ่องสอน วานนี้ (25 ก.ย. 67) เวลา 22.06 น. เกิดแผ่นดินไหวขนาด 1.9 ที่ระดับความลึก 1 กิโลเมตร บริเวณตำบลเวียงเหนือ อำเภอปาย จังหวัดแม่ฮ่องสอน สาเหตุเกิดจากการเคลื่อนตัวของกลุ่มรอยเลื่อนเวียงแหง ที่มีการวางตัวตามแนวเหนือ-ใต้ มีการเคลื่อนตัวแบบรอยเลื่อนปกติ (Normal fault) ไม่มีความเสียหาย (ที่มา : กองเฝ้าระวังแผ่นดินไหว กรมอุตุนิยมวิทยา และกรมทรัพยากรธรณี)

**3. ธรณีพิบัติภัยทั่วโลก รอบ 24 ชั่วโมง ที่มีผลกระทบรุนแรง (แผ่นดินถล่ม ภูเขาไฟระเบิด แผ่นดินไหว สึนามิ หลุมยุบและอื่นๆ)**

- ไม่มี

**4. แนวทางการบริหาร**

**กรณีมีข่าวประชาสัมพันธ์กรมทรัพยากรธรณี**

- ประกาศเฝ้าระวังภัยแผ่นดินถล่มและน้ำป่าไหลหลากในพื้นที่เสี่ยงภัยโดยเฉพาะในพื้นที่จังหวัดเชียงใหม่ เชียงราย น่าน แพร่ พะเยา ตาก สุโขทัย ลำปาง ลำพูน อุตรดิตถ์ แม่ฮ่องสอน กาญจนบุรี นครนายก เลย หนองคาย อุตรธานี จันทบุรี ตราด ภูเก็ต ปัตตานี ยะลา และนราธิวาส เพื่อให้หน่วยงานที่เกี่ยวข้องและประชาชนในพื้นที่เสี่ยงภัยทำการเฝ้าระวังและแจ้งเตือนภัยได้ทันทั่วทั้งการเตรียมความพร้อมรับมือกับสถานการณ์ธรณีพิบัติภัยที่อาจเกิดขึ้นได้
- หน่วยงานที่เกี่ยวข้องในพื้นที่ติดตามสถานการณ์อย่างใกล้ชิดและต่อเนื่อง หากมีสถานการณ์ธรณีพิบัติภัยเกิดขึ้นในพื้นที่ เจ้าหน้าที่ต้องเข้าตรวจสอบพื้นที่เกิดเหตุอย่างทันทั่วทั้งที่ เพื่อสร้างความมั่นใจและให้คำแนะนำเบื้องต้นกับประชาชนในพื้นที่เสี่ยงภัย

**5. พื้นที่ติดตามและเฝ้าระวังสถานการณ์ธรณีพิบัติภัยแผ่นดินถล่มและน้ำป่าไหลหลากของกรมทรัพยากรธรณี**

- เนื่องจากในพื้นที่เสี่ยงภัยแผ่นดินถล่มมีฝนตกหนักต่อเนื่อง ประกอบกับมีพื้นที่คาดการณ์ปริมาณน้ำฝนที่อาจก่อให้เกิดแผ่นดินถล่มล่วงหน้า โดยเฉพาะในบริเวณภาคเหนือ จังหวัดเชียงใหม่ เชียงราย น่าน แพร่ พะเยา ตาก สุโขทัย ลำปาง ลำพูน อุตรดิตถ์ แม่ฮ่องสอน พิษณุโลก เพชรบูรณ์ ภาคกลาง จังหวัดกาญจนบุรี นครนายก ภาคตะวันออกเฉียงเหนือ จังหวัดเลย หนองคาย อุตรธานี ภาคตะวันออก จังหวัดจันทบุรี ตราด ภาคใต้ จังหวัดภูเก็ต ปัตตานี ยะลา และนราธิวาส ศูนย์ปฏิบัติการธรณีพิบัติภัยจึงได้ทำการเฝ้าระวังและติดตามสถานการณ์ธรณีพิบัติภัยแผ่นดินถล่มและน้ำป่าไหลหลากเป็นพิเศษและจะทำการแจ้งอาสาสมัครเครือข่ายในพื้นที่เสี่ยงภัยต่อไป

**ข้อมูลสนับสนุนที่ใช้ในการวิเคราะห์ ติดตามและเฝ้าระวังธรณีพิบัติภัยแผ่นดินถล่ม ศูนย์ปฏิบัติการธรณีพิบัติภัย มีดังนี้**

**• สภาพอากาศ (กรมอุตุนิยมวิทยา)**

- พยากรณ์อากาศ 24 ชั่วโมงข้างหน้า มรสุมตะวันตกเฉียงใต้พัดปกคลุมทะเลอันดามัน ภาคใต้ และอ่าวไทย ในขณะที่มีแนวพัดสอบของลมตะวันตกเฉียงใต้และลมฝ่ายตะวันออกบริเวณอ่าวไทย ภาคใต้ตอนล่าง และภาคตะวันออก ลักษณะเช่นนี้ทำให้มีฝนตกหนักบางแห่งในภาคเหนือ กรุงเทพมหานครและปริมณฑล ภาคตะวันออก และภาคใต้ ขอให้ประชาชนในบริเวณดังกล่าวระวังอันตรายจากฝนตกหนักและฝนที่ตกสะสม ซึ่งอาจทำให้เกิดน้ำท่วมฉับพลัน และน้ำป่าไหลหลาก โดยเฉพาะพื้นที่ลาดเชิงเขาใกล้ทางน้ำไหลผ่านและพื้นที่ลุ่มไว้ด้วย

- ปริมาณน้ำฝนสูงสุดวัดได้ที่อำเภอสะเมิง จังหวัดเชียงใหม่ 158.5 มม. (ที่มา : สถาบันสารสนเทศทรัพยากรน้ำ (องค์การมหาชน))

**• ปริมาณน้ำฝนและเกณฑ์การแจ้งเตือนจากสถานีตรวจติดตามการเคลื่อนตัวของมวลดิน ของกรมทรัพยากรธรณี จำนวน 25 สถานี**

- ปริมาณน้ำฝนสูงสุดวัดได้ที่สถานีภูพิงค์ ตำบลดอยสุเทพ อำเภอเมือง จังหวัดเชียงใหม่ 67.2 มม. / ปริมาณน้ำฝนอยู่ในเกณฑ์ปกติ

**พื้นที่คาดการณ์ปริมาณน้ำฝนที่อาจก่อให้เกิดแผ่นดินถล่มล่วงหน้า 3 วัน จากแบบจำลองพื้นที่อ่อนไหวต่อแผ่นดินถล่มแบบพลวัต (AP Model) สำหรับศูนย์ปฏิบัติการธรณีพิบัติภัย**

- จังหวัดตาก พิษณุโลก เพชรบูรณ์ ตาก เลย และอุดรธานี / เผ่าละว้างในระยะ 1-3 วันนี้

**หมายเหตุ** AP Model เป็นการวิเคราะห์ข้อมูลเชิงสถิติของปริมาณน้ำฝนสะสมและเหตุการณ์แผ่นดินถล่มในอดีตนำมาสร้างเกณฑ์น้ำฝนสะสมวิกฤตสำหรับเผ่าละว้างและแจ้งเตือนภัยแผ่นดินถล่ม ข้อมูลการคาดการณ์ปริมาณน้ำฝนล่วงหน้า 72 ชั่วโมง โดยสถาบันสารสนเทศทรัพยากรน้ำ (องค์การมหาชน) ได้นำมาวิเคราะห์ด้วยแบบจำลอง AP Model เพื่อคาดการณ์พื้นที่ที่จะติดตาม/เผ่าละว้างธรณีพิบัติภัยแผ่นดินถล่มล่วงหน้า

• ปริมาณน้ำฝนที่วัดได้จากเครือข่ายเผ่าละว้างแจ้งเตือนธรณีพิบัติภัยในรอบ 24 ชั่วโมง (25 ก.ย. 67 เวลา 07.00 น. – 26 ก.ย. 67 เวลา 07.00 น.)

ภาค	จังหวัด / อำเภอ / ตำบล / หมู่บ้าน				ข้อมูลปริมาณน้ำฝน (รอบ 24 ชม.)	เครือข่ายฯ ทธ. (ผู้รายงาน)
เหนือ	อุทัยธานี	บ้านไร่	บ้านไร่	ศาลาคลอง	วัดปริมาณน้ำฝนได้ 0.1 มม.	นายจรน นาคหนู
	ลำปาง	งาว	บ้านร้อง	คำหล้า	ท้องฟ้าครึ้ม ฝนกำลังตก	นายพิพัฒน์ ขวัญธรธีราวุฒิ
	เชียงราย	เมือง	ท่าสูด	ถ้ำผาตอง	ท้องฟ้าครึ้ม มีฝนตกเล็กน้อย	นายกิตติพงษ์ ต่างใจ
	แม่ฮ่องสอน	ปางมะผ้า	นาปู่ป้อม	โถ้งกองเต้า	ท้องฟ้าครึ้ม มีฝนตกเล็กน้อย	นายกิตติ ติมา
	ตาก	พบพระ	คีรีราษฎร์	ป่าคา	ท้องฟ้าครึ้ม มีฝนตกเล็กน้อย	นายชาติชัย แซ่ย่าง
	เชียงใหม่	หางดง	บ้านปาง	บงใต้	ท้องฟ้าครึ้ม ไม่มีฝนตก	นายวรวิทย์ อินก้อน
	แพร่	เด่นชัย	ห้วยไร่	วังหลวง	ท้องฟ้าครึ้ม ไม่มีฝนตก	นายวีรชิต วงการวรรณ
	แพร่	สอง	สะเอียบ	ดอนชัย	ท้องฟ้าครึ้ม ไม่มีฝนตก	นายภาณุรินทร์ ธรรมโม
	แพร่	ลอง	ห้วยทุ่ง	นาอูน่อง	ท้องฟ้าครึ้ม ไม่มีฝนตก	นายสุวัฒน์ รินตัน
	พะเยา	จุน	ห้วยข้าวก่ำ	ร่องหาด	ท้องฟ้าครึ้ม ไม่มีฝนตก	นายประหยัด อินทอง
	สุโขทัย	บ้านด่านลานหอย	ตลิ่งชัน	วังไทร้อย	ท้องฟ้าครึ้ม ไม่มีฝนตก	นายบุญตา หิรัญเขต
	น่าน	สองแคว	นาไร่หลวง	หางทุ่ง	ท้องฟ้าโปร่ง ไม่มีฝนตก	นายมนัส ทองสุข
	พิษณุโลก	วังทอง	วังนกแอ่น	น้ำพรม	ท้องฟ้าโปร่ง ไม่มีฝนตก	นายสมพงษ์ พิมเสน
	พิษณุโลก	ชาติตระการ	บ่อภาค	รักษาติ	ท้องฟ้าโปร่ง ไม่มีฝนตก	นางสมบัติ มีเพชร
	พิษณุโลก	ชาติตระการ	หน่วยพิทักษ์อุทยาน ชก.1 นาฟองแดง		ท้องฟ้าโปร่ง ไม่มีฝนตก	นายบรรเลง สุขกรัต
	อุดรดิตถ์	น้ำปาด	น้ำไคร้	น้ำไคร้	ท้องฟ้าโปร่ง ไม่มีฝนตก	นายคมเนศ มีนา
	อุดรดิตถ์	ท่าปลา	น้ำหมัน	ทรายงาม	ท้องฟ้าโปร่ง ไม่มีฝนตก	นายประสิทธิ์ ทองหล่อ
ลำพูน	แม่ทา	ทากาศ	ดอยแซ่	ท้องฟ้าโปร่ง ไม่มีฝนตก	นายสุทัศน์ นันตากาศ	
เพชรบูรณ์	หล่มเก่า	บ้านเนิน	โจะโหวะเหนือ	ท้องฟ้าโปร่ง ไม่มีฝนตก	นายทอง กงมนต์	
ใต้	ตรัง	ห้วยยอด	ปากแจ่ม	ลำแพะ	วัดปริมาณน้ำฝนได้ 92 มม.	นายพินิจ ชูชื่น
	ตรัง	ห้วยยอด	ปากแจ่ม	ปากแจ่ม	วัดปริมาณน้ำฝนได้ 62 มม.	นายทัศชนะ คงแก้ว
	ตรัง	ห้วยยอด	ปากแจ่ม	หน้าเขา	วัดปริมาณน้ำฝนได้ 30 มม.	นางบุญเย็น อ้นชัย
	ภูเก็ต	กะทู้	กะทู้	เก็ตโฮ่	วัดปริมาณน้ำฝนได้ 15 มม.	นายบุญมา หมั่นหาญ
	นครศรีธรรมราช	สิชล	เขาน้อย	ยอดน้ำ	วัดปริมาณน้ำฝนได้ 10 มม.	นายสุเทพ โมอ่อน
	ภูเก็ต	เมือง	กะรน	กะรน	วัดปริมาณน้ำฝนได้ 7 มม.	นางสาวอรุณศรี กลั่นมา
	ภูเก็ต	เมือง	ฉลอง	วัดใหม่	วัดปริมาณน้ำฝนได้ 5 มม.	นายปิยะวัตร กิจผ่องแผ้ว
	ภูเก็ต	เมือง	กะรน	กะตะ	วัดปริมาณน้ำฝนได้ 3 มม.	นายคำเพชร พัฒก
	ภูเก็ต	ถลาง	ป่าคลอก	บางโรง	วัดปริมาณน้ำฝนได้ 2 มม.	น.ส.อัมมิกา ก่อเจริญกิจ
	สุราษฎร์ธานี	คีรีรัฐนิคม	น้ำหัก	ปากพาย	ท้องฟ้าโปร่ง ไม่มีฝนตก	นายชนกพงศ์ ภูห้วยล่ำ
	พังงา	กะปง	เหล	ช้างเชือ	ท้องฟ้าโปร่ง ไม่มีฝนตก	นายจริต แสงทอง
	ระนอง	กระบุรี	ลำเลียง	ห้วยไทรงาม	ท้องฟ้าโปร่ง ไม่มีฝนตก	นายบุญมี เวียงอินทร์
	สตูล	ควนกาหลง	ควนกาหลง	ซอย 8	ท้องฟ้าโปร่ง ไม่มีฝนตก	นายชาญวิทย์ นิจกร
	สงขลา	รัตภูมิ	เขาพระ	คลองแก้ว	ท้องฟ้าโปร่ง ไม่มีฝนตก	นายهاب หลีมาต
	พัทลุง	ตะโหมด	เขาหัวช้าง	ควนอินนอม	ท้องฟ้าโปร่ง ไม่มีฝนตก	นายนพรัตน์ เอียดตรง
	กระบี่	เกาะลันตา	เกาะลันตาใหญ่	ศรีรายา	ท้องฟ้าโปร่ง ไม่มีฝนตก	นายหิเสส บุญเกิด
	ตะวันออก	ตราด	บ่อไร่	ช้างทูน	หนองไม้หอม	วัดปริมาณน้ำฝนได้ 10 มม.
ตราด		บ่อไร่	บ่อพลอย	บ่อไร่	ท้องฟ้าโปร่ง ไม่มีฝนตก	นายมานพ จิตตา
สระแก้ว		ตาพระยา	ทัพราช	ทดวงษ์สมบูรณ์	ท้องฟ้าโปร่ง ไม่มีฝนตก	นายบุญมี ศรีถาวร
ฉะเชิงเทรา		ท่าตะเกียบ	คลองตะเกรา	กระบกคู่	ท้องฟ้าโปร่ง ไม่มีฝนตก	นายฉลวย ทองภาพ
จันทบุรี		ขลุง	ช้าง	ช้างบน	ท้องฟ้าโปร่ง ไม่มีฝนตก	นายสงัด เมธวัน
ระยอง		เขาชะเมา	ห้วยทับมอญ	เขาพัง	ท้องฟ้าโปร่ง ไม่มีฝนตก	นายธวัช ความคุ้มเคย
ชลบุรี		บ่อทอง	พลวงทอง	เขาใหญ่	ท้องฟ้าโปร่ง ไม่มีฝนตก	นายประภาส แซ่อึ้ง

• ปริมาณน้ำฝนที่วัดได้จากเครือข่ายเฝ้าระวังแจ้งเตือนธรณีพิบัติภัยในรอบ 24 ชั่วโมง (25 ก.ย. 67 เวลา 07.00 น. – 26 ก.ย. 67 เวลา 07.00 น.)

ภาค	จังหวัด / อำเภอ / ตำบล / หมู่บ้าน				ข้อมูลปริมาณน้ำฝน (รอบ 24 ชม.)	เครือข่ายฯ ทธ. (ผู้รายงาน)
กลาง	กาญจนบุรี	เลาขวัญ	หนองโสน	หนองไม้หัก	วัดปริมาณน้ำฝนได้ 40 มม.	นายพร ช่อพะยอม
	กาญจนบุรี	ทองผาภูมิ	ชะแล	เกริงกระเวีย	วัดปริมาณน้ำฝนได้ 18 มม.	นายทักษิณ คำวัน
	กาญจนบุรี	ทองผาภูมิ	ชะแล	ทิพอุย	วัดปริมาณน้ำฝนได้ 10 มม.	นายจ่านงค์ ทองผาไฉไล
	นครนายก	เมือง	ศรีนาวา	ไร่	ห้องฟ้าครีမ် ไม่มีฝนตก	นายบุญเปี่ยม ปราบพยัคฆ์
	สระบุรี	แก่งคอย	ชะอม	ตาดชัยศรี	ห้องฟ้าครีမ် ไม่มีฝนตก	นางนิตย์ พงษ์สุข
	ลพบุรี	ชัยบาดาล	บ้านใหม่สามัคคี	โป่งสามหัว	ห้องฟ้าครีမ် ไม่มีฝนตก	นางสุกัญญา สุวรรณรังษี
	สุพรรณบุรี	ด่านช้าง	ห้วยขมิ้น	ป่าสี	ห้องฟ้าโปร่ง ไม่มีฝนตก	น.ส.อำนวยการ ทองประสม
	ราชบุรี	สวนผึ้ง	สวนผึ้ง	ตะโกกลาง	ห้องฟ้าโปร่ง ไม่มีฝนตก	นายกองพล แยมอรุณ
ตะวันออก เฉียงเหนือ	หนองคาย	สังคม	แก้งไก่	โรงเรียนสังคม	วัดปริมาณน้ำฝนได้ 50 มม.	นายสุทัศน์ ใจขาน
	เลย	วังสะพุง	เขาหลวง	นาข่าแซง	วัดปริมาณน้ำฝนได้ 10 มม.	นายวัชรพงษ์ บัวบานบุตร
	อุดรธานี	น้ำโสม	น้ำโสม	แสงทองพัฒนา	ห้องฟ้าครีမ် ไม่มีฝนตก	นายเสมียน คำใบ
	หนองบัวลำภู	สุวรรณคูหา	บุญทัน	แสงอรุณ	ห้องฟ้าโปร่ง ไม่มีฝนตก	นางวงศ์เดือน เกลาวงค์
	อุบลราชธานี	นาจะหลวย	หน่วยพิทักษ์อุทยานฯ ภูจองนายอย ภจ.2 พลาญสูง		ห้องฟ้าโปร่ง ไม่มีฝนตก	นายสมัย คุรีโน
	อุบลราชธานี	น้ำยืน	หน่วยพิทักษ์อุทยานฯ ภูจองนายอยที่ 7(พลาญเสือตอนบน)		ห้องฟ้าโปร่ง ไม่มีฝนตก	นายจรัญ บรรณศรี
	อุบลราชธานี	บุญศรี	เขตรักษาพันธุ์สัตว์ป่าบุญศรี-ยอดมน		ห้องฟ้าโปร่ง ไม่มีฝนตก	นายอัสนัย นิลพุดชา
	อุบลราชธานี	บุญศรี	หน่วยพิทักษ์อุทยานฯ ภูจองนายอย ภจ.5 มดง่าม		ห้องฟ้าโปร่ง ไม่มีฝนตก	นายศักดิ์สิทธิ์ แสงแก้ว
	อุบลราชธานี	บุญศรี	หน่วยพิทักษ์ฯที่ ภจ.3 (คำบาก)		ห้องฟ้าโปร่ง ไม่มีฝนตก	นายภานุเดช ปู่ยวงค์
	อุบลราชธานี	บุญศรี	สถานีควบคุมไฟป่าบุญศรี-ยอดมน		ห้องฟ้าโปร่ง ไม่มีฝนตก	นางขวัญจิตร โสภิตชา
ศรีสะเกษ	ภูสิงห์	ไพรพัฒนา	ไพรพัฒนา	ห้องฟ้าโปร่ง ไม่มีฝนตก	นายศักดิ์สิทธิ์ ท้องนรินทร์	

หมายเหตุ : ศูนย์ปฏิบัติการธรณีพิบัติภัย ได้ประสานงานเครือข่ายเฝ้าระวังแจ้งเตือนธรณีพิบัติภัย จำนวน 62 คน เพื่อรวบรวมข้อมูลในพื้นที่ เพื่อจัดทำรายงานสถานการณ์ธรณีพิบัติภัยประจำวัน วันพฤหัสบดีที่ 26 กันยายน พ.ศ. 2567

ศูนย์ปฏิบัติการธรณีพิบัติภัย กองธรณีวิทยาสิ่งแวดล้อม  
กรมทรัพยากรธรณี กระทรวงทรัพยากรธรรมชาติและสิ่งแวดล้อม  
โทร 02 621 9703-5 โทรสาร 02 621 9700  
[www.dmr.go.th](http://www.dmr.go.th)