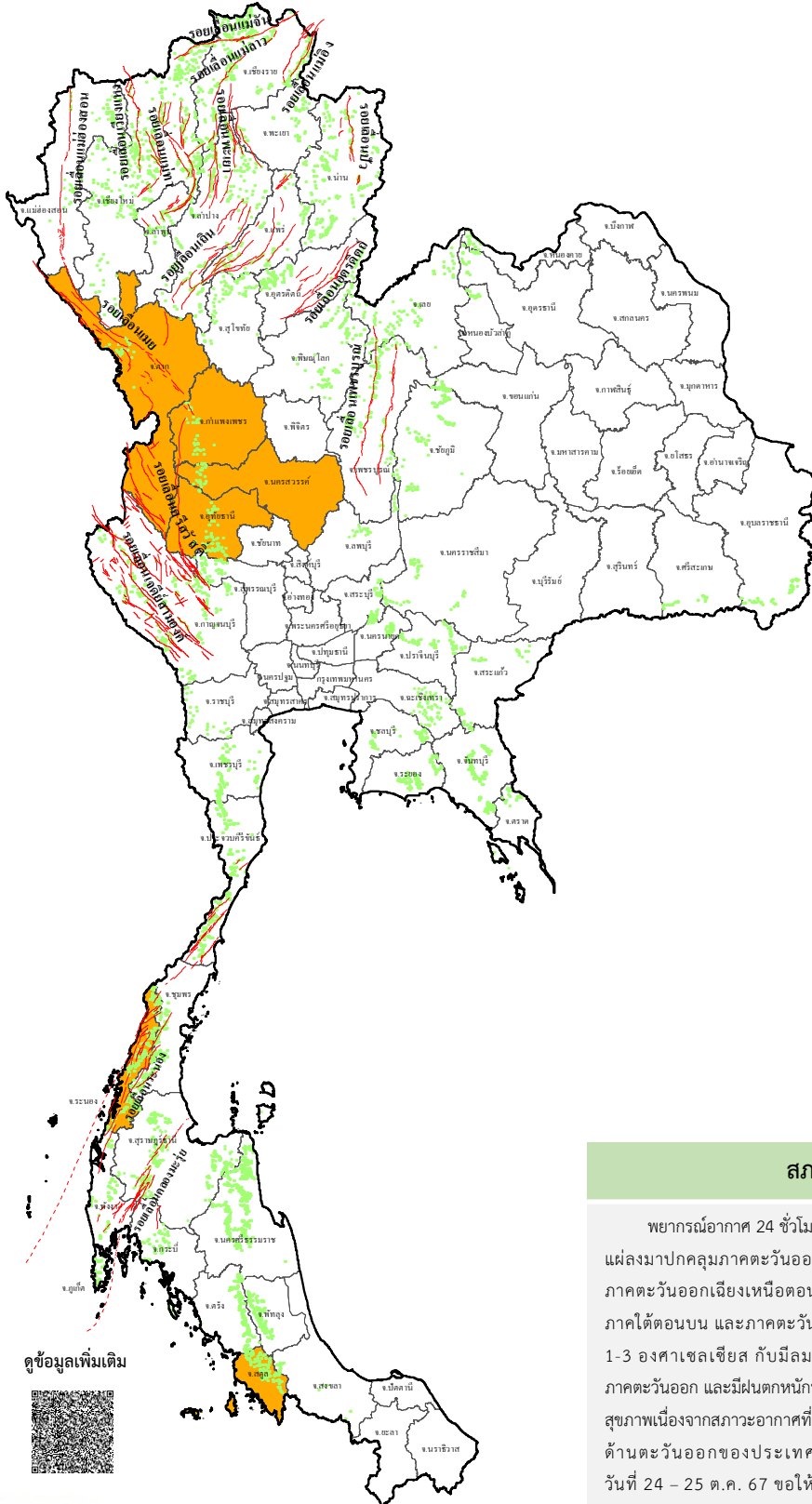




รายงานสถานการณ์ธรณีพิบัติภัยประจำวัน

วันพุธที่ 23 ตุลาคม 2567 เวลา 09.00 น.



ประเภทของภัยที่เกิดขึ้น

คำอธิบายสัญลักษณ์

- พื้นที่เฝ้าระวังแผ่นดินถล่มและน้ำป่าไหลหลากของกรมทรัพยากรธรณี
- พื้นที่ติดตามสถานการณ์ธรณีพิบัติภัยของกรมทรัพยากรธรณี (6)
- แผ่นดินถล่ม
- จุดเหนือศูนย์เกิดแผ่นดินไหว
- สึนามิ
- หลุมยุบ / ตลิ่งทรุดตัว
- ปริมาณน้ำฝนในพื้นที่เสี่ยงภัยมากกว่า 100 มม. ขึ้นไป
- อาสาสมัครเครือข่ายวัดปริมาณน้ำฝนของกรมทรัพยากรธรณี
- รอยเลื่อนมีพลัง
- รอยเลื่อนมีพลังโดยประมาณ

พื้นที่ติดตามสถานการณ์ธรณีพิบัติภัยดินถล่มและน้ำป่าไหลหลากของกรมทรัพยากรธรณี

- เหนือ** ➤ ดาก กำแพงเพชร นครสวรรค์ อุทัยธานี
- กลาง** ➤ ไม่มี
- ตะวันออก** ➤ ไม่มี
- เฉียงเหนือ** ➤ ไม่มี
- ตะวันออกเฉียงใต้** ➤ ไม่มี
- ใต้** ➤ ระนอง สตูล

ดูข้อมูลเพิ่มเติม



สภาพอากาศ (กรมอุตุนิยมวิทยา)

พยากรณ์อากาศ 24 ชั่วโมงข้างหน้า บริเวณความกดอากาศสูงหรือมวลอากาศเย็นจากประเทศจีนแผ่ลงมาปกคลุมภาคตะวันออกเฉียงเหนือตอนบนแล้ว และจะแผ่ปกคลุมภาคเหนือตอนบน และภาคตะวันออกเฉียงเหนือตอนล่างต่อไป ในขณะที่ร่องมรสุมพาดผ่านบริเวณภาคกลางตอนล่าง ภาคใต้ตอนบน และภาคตะวันออก ลักษณะเช่นนี้ทำให้ภาคตะวันออกเฉียงเหนือมีอุณหภูมิลดลง 1-3 องศาเซลเซียส กับมีลมแรง โดยมีฝนฟ้าคะนองเกิดขึ้นบางพื้นที่บริเวณภาคเหนือ และภาคตะวันออกเฉียงเหนือมีฝนตกหนักบางแห่งบริเวณภาคกลาง และภาคใต้ตอนบน ขอให้ประชาชนดูแลรักษาสุขภาพเนื่องจากสภาพอากาศที่เปลี่ยนแปลงไว้ด้วย อนึ่ง พายุโซนร้อน "จ่ามี" (TRAMI) ปกคลุมบริเวณด้านตะวันออกของประเทศฟิลิปปินส์ คาดว่าจะเคลื่อนตัวลงสู่ทะเลจีนใต้ตอนบนในช่วงวันที่ 24 - 25 ต.ค. 67 ขอให้ผู้ที่เดินทางไปประเทศฟิลิปปินส์โปรดตรวจสอบสภาพอากาศก่อนออกเดินทางด้วย



1. ข่าวประชาสัมพันธ์กรมทรัพยากรธรณี แจ้งเฝ้าระวังแผ่นดินถล่ม

- ไม่มี

2. ธรณีพิบัติภัยภายในประเทศ รอบ 24 ชั่วโมง

2.1 แผ่นดินถล่ม น้ำป่าไหลหลาก ดินโคลน ดินร่วน รอยแยก และหลุมยุบ

- ไม่มี

2.2 แผ่นดินไหว

- ไม่มี

3. ธรณีพิบัติภัยทั่วโลก รอบ 24 ชั่วโมง ที่มีผลกระทบรุนแรง (แผ่นดินถล่ม ภูเขาไฟระเบิด แผ่นดินไหว สึนามิ หลุมยุบและอื่นๆ)

- ไม่มี

4. แนวทางการบริหาร

กรณีมีฝนตกหนักต่อเนื่อง

- แจ้งอาสาสมัครเครือข่ายในพื้นที่เสี่ยงภัยแผ่นดินถล่มบริเวณภาคเหนือ และภาคใต้ ให้ทำการเฝ้าระวังและติดตามสถานการณ์ธรณีพิบัติภัยแผ่นดินถล่มและน้ำป่าไหลหลากอย่างต่อเนื่อง รวมทั้งการเตรียมความพร้อมรับมือกับสถานการณ์ธรณีพิบัติภัยที่อาจจะเกิดขึ้นได้
- หน่วยงานที่เกี่ยวข้องในพื้นที่ติดตามสถานการณ์อย่างใกล้ชิดและต่อเนื่อง หากมีสถานการณ์ธรณีพิบัติภัยเกิดขึ้นในพื้นที่ เจ้าหน้าที่ต้องเข้าตรวจสอบพื้นที่เกิดเหตุอย่างทันท่วงทีเพื่อสร้างความมั่นใจและให้คำแนะนำเบื้องต้นกับประชาชนในพื้นที่เสี่ยงภัย

5. พื้นที่ติดตามและเฝ้าระวังสถานการณ์ธรณีพิบัติภัยแผ่นดินถล่มและน้ำป่าไหลหลากของกรมทรัพยากรธรณี

- เนื่องจากในพื้นที่เสี่ยงภัยแผ่นดินถล่มมีฝนตกหนักต่อเนื่อง ประกอบกับมีพื้นที่คาดการณ์ปริมาณน้ำฝนที่อาจก่อให้เกิดแผ่นดินถล่มล่วงหน้า โดยเฉพาะในบริเวณภาคเหนือ จังหวัดตาก กำแพงเพชร นครสวรรค์ อุทัยธานี และภาคใต้ จังหวัดระนอง และสตูล ศูนย์ปฏิบัติการธรณีพิบัติภัยจึงได้ทำการเฝ้าระวังและติดตามสถานการณ์ธรณีพิบัติภัยแผ่นดินถล่มและน้ำป่าไหลหลากเป็นพิเศษและจะทำการแจ้งอาสาสมัครเครือข่ายในพื้นที่เสี่ยงภัยต่อไป

ข้อมูลสนับสนุนที่ใช้ในการวิเคราะห์ ติดตามและเฝ้าระวังธรณีพิบัติภัยแผ่นดินถล่ม ศูนย์ปฏิบัติการธรณีพิบัติภัย มีดังนี้

• สภาพอากาศ (กรมอุตุนิยมวิทยา)

- พยากรณ์อากาศ 24 ชั่วโมงข้างหน้า บริเวณความกดอากาศสูงหรือมวลอากาศเย็นจากประเทศจีนแผ่ลงมาปกคลุมภาคตะวันออกเฉียงเหนือตอนบนแล้ว และจะแผ่ปกคลุมภาคเหนือตอนบน และภาคตะวันออกเฉียงเหนือตอนล่างต่อไป ในขณะที่ร่องมรสุมพาดผ่านบริเวณภาคกลางตอนล่าง ภาคใต้ตอนบน และภาคตะวันออก ลักษณะเช่นนี้ทำให้ภาคตะวันออกเฉียงเหนือมีอุณหภูมิลดลง 1-3 องศาเซลเซียส กับมีลมแรง โดยมีฝนฟ้าคะนองเกิดขึ้น บางพื้นที่บริเวณภาคเหนือ และภาคตะวันออก และมีฝนตกหนักบางแห่งบริเวณภาคกลาง และภาคใต้ตอนบน ขอให้ประชาชนดูแลรักษาสุขภาพเนื่องจากสภาวะอากาศที่เปลี่ยนแปลงไว้ด้วย อนึ่ง พายุโซนร้อน “จ่ามี” (TRAMI) ปกคลุมบริเวณด้านตะวันออกของประเทศฟิลิปปินส์ คาดว่าจะเคลื่อนตัวลงสู่ทะเลจีนใต้ตอนบนในช่วงวันที่ 24 – 25 ต.ค. 67 ขอให้ผู้ที่เดินทางไปประเทศฟิลิปปินส์โปรดตรวจสอบสภาพอากาศก่อนออกเดินทางด้วย

อนึ่ง พายุดีเปรสชันบริเวณด้านตะวันออกของประเทศฟิลิปปินส์ ได้ทวีกำลังแรงขึ้นเป็นพายุโซนร้อน “จ่ามี” (TRAMI) แล้ว คาดว่าจะเคลื่อนตัวลงสู่ทะเลจีนใต้ตอนบนในช่วงวันที่ 23 – 24 ต.ค. 67

- ปริมาณน้ำฝนสูงสุดวัดได้ที่สถานีบ้านเจ็ดร้อยไร่ อำเภอแม่วงก์ จังหวัดนครสวรรค์ 120.0 มม. (ที่มา : สถาบันสารสนเทศทรัพยากรน้ำ (องค์การมหาชน))

• ปริมาณน้ำฝนและเกณฑ์การแจ้งเตือนจากสถานีตรวจติดตามการเคลื่อนตัวของมวลดิน ของกรมทรัพยากรธรณี จำนวน 25 สถานี

- ปริมาณน้ำฝนสูงสุดวัดได้ที่สถานีบ้านภูพิงค์ ตำบลสุเทพ อำเภอเมือง จังหวัดเชียงใหม่ 60.8 มม. / ปริมาณน้ำฝนอยู่ในเกณฑ์ปกติ

พื้นที่คาดการณ์ปริมาณน้ำฝนที่อาจก่อให้เกิดแผ่นดินถล่มล่วงหน้า 3 วัน จากแบบจำลองพื้นที่อ่อนไหวต่อแผ่นดินถล่มแบบพลวัต (AP Model) สำหรับศูนย์ปฏิบัติการธรณีพิบัติภัย

- จังหวัดตาก กำแพงเพชร นครสวรรค์ อุทัยธานี ระนอง และสตูล / เฝ้าระวังในระยะ 1-3 วันนี้

หมายเหตุ AP Model เป็นการวิเคราะห์ข้อมูลเชิงสถิติของปริมาณน้ำฝนสะสมและเหตุการณ์แผ่นดินถล่มในอดีตนำมาสร้างเกณฑ์น้ำฝนสะสมวิกฤตสำหรับเฝ้าระวังและแจ้งเตือนภัยแผ่นดินถล่ม ข้อมูลการคาดการณ์ปริมาณน้ำฝนล่วงหน้า 72 ชั่วโมง โดยสถาบันสารสนเทศทรัพยากรน้ำ (องค์การมหาชน) ได้นำมาวิเคราะห์ด้วยแบบจำลอง AP Model เพื่อคาดการณ์พื้นที่ที่จะติดตามเฝ้าระวังธรณีพิบัติภัยแผ่นดินถล่มล่วงหน้า

• ปริมาณน้ำฝนที่วัดได้จากเครือข่ายเฝ้าระวังแจ้งเตือนธรณีพิบัติภัยในรอบ 24 ชั่วโมง (22 ต.ค. 67 เวลา 07.00 น. – 23 ต.ค. 67 เวลา 07.00 น.)

ภาค	จังหวัด / อำเภอ / ตำบล / หมู่บ้าน				ข้อมูลปริมาณน้ำฝน (รอบ 24 ชม.)	เครือข่ายฯ ทธ. (ผู้รายงาน)
เหนือ	กำแพงเพชร	เมือง	นาบ่อคำ	ปางขนุน	วัดปริมาณน้ำฝนได้ 50 มม.	นายจีระ ชัดสาย
	ลำพูน	แม่ทา	ทากาศ	ดอยแช่	วัดปริมาณน้ำฝนได้ 28 มม.	นายสุทัศน์ นันตาทากาศ
	เพชรบูรณ์	เมือง	ตะเบา	ไร่ยาน	วัดปริมาณน้ำฝนได้ 20 มม.	นางเบญจา ยังน้อย
	แพร่	วังชิ้น	นาพูน	นาพูน	วัดปริมาณน้ำฝนได้ 20 มม.	นายอุทิศ บุญหาญ
	แพร่	วังชิ้น	นาพูน	นาพูนพัฒนา	วัดปริมาณน้ำฝนได้ 15 มม.	นายปรีชา นิจรมย์
	แพร่	สอง	สะเอียบ	ดอนชัย	วัดปริมาณน้ำฝนได้ 15 มม.	นายภาณรินทร์ ธรรมโม
	เพชรบูรณ์	หล่มเก่า	บ้านเนิน	โจะโหวะเหนือ	วัดปริมาณน้ำฝนได้ 12 มม.	นายทอง กงมนต์
	พิษณุโลก	ชาติตระการ	บ่อภาค	หน่วยพิทักษ์ป่าน้ำสง	วัดปริมาณน้ำฝนได้ 10 มม.	นายลำพูน แดงน้อย
	อุทัยธานี	ห้วยคต	ทองกลาง	ละว้า	วัดปริมาณน้ำฝนได้ 5 มม.	นายประเวก อยู่รอง
	อุทัยธานี	บ้านไร่	บ้านไร่	ศาลาลดอง	ท้องฟ้าครึ้ม มีฝนตกเล็กน้อย	นายขจร นาคหนู
	นครสวรรค์	แม่่วงก์	แม่เลย์	แม่คลองคต	ท้องฟ้าครึ้ม ไม่มีฝนตก	นายชูชีพ แก้วอ้าย
	เชียงใหม่	หางดง	บ้านปง	ปงใต้	ท้องฟ้าโปร่ง ไม่มีฝนตก	นายวารวิทย์ อินก้อน
	เชียงราย	แม่ฟ้าหลวง	แม่สลองนอก	สันติคีรี	ท้องฟ้าโปร่ง ไม่มีฝนตก	นายพิสิษฐ์ ชัดกุล
	แพร่	ลอง	หัวทุ่ง	นาอุ่นน่อง	ท้องฟ้าโปร่ง ไม่มีฝนตก	นายเกษม ฝั้นแป้น
ตาก	ท่าสองยาง	แม่สอง	แม่สลิดหลวง	ท้องฟ้าโปร่ง อากาศเย็น	นายประสิทธิ์ แดงไพรแม่เมย	
ใต้	ชุมพร	ทุ่งตะโก	ช่องไม้แก้ว	คลองโชน	ท้องฟ้าโปร่ง ไม่มีฝนตก	นายสุวัฒน์ คงตะโก
	สุราษฎร์ธานี	คีรีรัฐนิคม	น้ำหัก	ปากพาย	ท้องฟ้าโปร่ง ไม่มีฝนตก	นายชนกพงศ์ ภูห้วยลำ
	สุราษฎร์ธานี	พนม	พังกาญจน์	ช่องม้าเหลียว	ท้องฟ้าโปร่ง ไม่มีฝนตก	นางชูศรี ศิริรักษ์
	นครศรีธรรมราช	ลิซล	เขาน้อย	ยอดน้ำ	ท้องฟ้าโปร่ง ไม่มีฝนตก	นายสุเทพ ไม้อ่อน
	นครศรีธรรมราช	ลานสกา	ท่าดี	ศาลาสังกะสี	ท้องฟ้าโปร่ง ไม่มีฝนตก	นางอุทุมพร เชี่ยววิทย์
	ระนอง	กะเปอร์	บ้านนา	ทองกลาง	ท้องฟ้าโปร่ง ไม่มีฝนตก	นายสังข์ เทวโลก
	ระนอง	กระบุรี	ลำเลียง	ห้วยไทรงาม	ท้องฟ้าโปร่ง ไม่มีฝนตก	นายบุญมี เวียงอินทร์
	ภูเก็ต	เมือง	กะรน	กะรน	ท้องฟ้าโปร่ง ไม่มีฝนตก	น.ส.อรุณศรี กลั่นมา
	ภูเก็ต	เมือง	ฉลอง	วัดใหม่	ท้องฟ้าโปร่ง ไม่มีฝนตก	นายปิยะวัตร กิจผ่องแผ้ว
	ภูเก็ต	เมือง	วิชิต	แหลมพันวา	ท้องฟ้าโปร่ง ไม่มีฝนตก	นายสุรเดช สาลิกา
	ตรัง	ห้วยยอด	ปากแจ่ม	ปากแจ่ม	ท้องฟ้าโปร่ง ไม่มีฝนตก	นายทัศนัย คงแก้ว
	ตรัง	ห้วยยอด	ปากแจ่ม	คลองคู้	ท้องฟ้าโปร่ง ไม่มีฝนตก	นายสมนึก ชาญแสน
	พังงา	กะปง	เหล	ช้างเชือ	ท้องฟ้าโปร่ง ไม่มีฝนตก	นายจรีต แสงทอง
	พัทลุง	เมือง	เขาเจ็ยก	ศธจ.พัทลุง	ท้องฟ้าโปร่ง ไม่มีฝนตก	นายทีปวิทย์ ศรีอินทร์
พัทลุง	ศรีนครินทร์	บ้านนา	ลำใน	ท้องฟ้าโปร่ง ไม่มีฝนตก	นายสมหมาย นิมมุ่น	
สตูล	ละงู	น้ำผุด	วังนาใน	ท้องฟ้าโปร่ง ไม่มีฝนตก	นางวรรณิ์ หมุนเอียด	
ตะวันออก	ชลบุรี	บ่อทอง	พลวงทอง	เขาใหญ่	วัดปริมาณน้ำฝนได้ 8 มม.	นายประภาส แซ่อึ้ง
	ระยอง	บ้านค่าย	ชากบก	เจ็ดลูกเนิน	ท้องฟ้าโปร่ง ไม่มีฝนตก	นายชูเกียรติ บุตรติมาลัย
	ระยอง	เขาชะเมา	น้ำเป็น	สามแยกน้ำเป็น	ท้องฟ้าโปร่ง ไม่มีฝนตก	นายสำราญ อ่วมชม
	จันทบุรี	ขลุง	ตรอกนอง	ตรอกนองกลาง	ท้องฟ้าโปร่ง ไม่มีฝนตก	นายประสูติ จิตวิสุทธิ์ศรี
	ฉะเชิงเทรา	ท่าตะเกียบ	คลองตะเกรา	กระบกคู่	ท้องฟ้าโปร่ง ไม่มีฝนตก	นายฉลวย ทองภาพ
	ปราจีนบุรี	นาดี	แก่งดินสอ	แก่งใหญ่	ท้องฟ้าโปร่ง ไม่มีฝนตก	นายวิรัตน์ ศรีลาสร้อย
	สระแก้ว	วังน้ำเย็น	ทุ่งมหาเจริญ	หนองเรือ	ท้องฟ้าโปร่ง ไม่มีฝนตก	นายวิรัช พงษ์สุวรรณ
กลาง	ราชบุรี	สวนผึ้ง	สวนผึ้ง	ตะโกล่าง	วัดปริมาณน้ำฝนได้ 30 มม.	นายประชุม เรืองเดช
	สระบุรี	ม่วงเหล็ก	มิตรภาพ	คันตะเคียน	วัดปริมาณน้ำฝนได้ 25 มม.	นายละมัย อินทองกลาง
	ประจวบคีรีขันธ์	บางสะพาน	ร้อนทอง	สามแยก	ท้องฟ้าครึ้ม ไม่มีฝนตก	นายประยงค์ ตั้งพันธ์
	นครนายก	เมือง	ศรีนาวา	ไร่	ท้องฟ้าโปร่ง ไม่มีฝนตก	นายเอนก อินทรสิงห์
	นครนายก	เมือง	หินตั้ง	น้ำตกนางรอง	ท้องฟ้าโปร่ง ไม่มีฝนตก	นายชัยชาญ ชาติประดิษฐ์
	นครนายก	เมือง	สาริกา	น้ำตกลำราง	ท้องฟ้าโปร่ง ไม่มีฝนตก	นายชัยชาญ ชาติประดิษฐ์
สุพรรณบุรี	ด่านช้าง	วังยาว	ละว้าวังควาย	ท้องฟ้าโปร่ง ไม่มีฝนตก	นายสำเภา เจริญกุล	

• ปริมาณน้ำฝนที่วัดได้จากเครือข่ายเฝ้าระวังแจ้งเตือนธรณีพิบัติภัยในรอบ 24 ชั่วโมง (22 ต.ค. 67 เวลา 07.00 น. – 23 ต.ค. 67 เวลา 07.00 น.)

ภาค	จังหวัด / อำเภอ / ตำบล / หมู่บ้าน			ข้อมูลปริมาณน้ำฝน (รอบ 24 ชม.)	เครือข่ายฯ ทร. (ผู้รายงาน)
ตะวันออกเฉียงเหนือ	อุบลราชธานี	น้ำยืน	ศูนย์ศึกษาธรรมชาติและสัตว์ป่าอุบลราชธานี	วัดปริมาณน้ำฝนได้ 15 มม.	เจ้าหน้าที่ ทส.
	อุบลราชธานี	น้ำยืน	หน่วยพิทักษ์ที่ ภจ.7 พลาญเสือดอนบน	วัดปริมาณน้ำฝนได้ 7 มม.	นายนิคมชัย ศรีสุระ
	ศรีสะเกษ	ขุนหาญ	สวนรุกขชาติน้ำตกสำโรงเกียรติ	วัดปริมาณน้ำฝนได้ 5 มม.	น.ส.จิริญญ์นันท์ บัวจันทร์
	อุบลราชธานี	บุญศรี	หน่วยพิทักษ์ฯ ที่ ภจ.3 คำบาก	วัดปริมาณน้ำฝนได้ 5 มม.	นายยุทธนา สามิลา
	อุบลราชธานี	บุญศรี	เขตรักษาพันธุ์สัตว์ป่าบุญศรี-ยอดมน	ท้องฟ้าโปร่ง ไม่มีฝนตก	นายอัศนัย นิลพุดชา
	อุบลราชธานี	บุญศรี	หน่วยพิทักษ์ฯ ที่ ภจ.5 มดงาม	ท้องฟ้าโปร่ง ไม่มีฝนตก	นายทศพล ทองสว่าง
	อุบลราชธานี	บุญศรี	ห้วยข่า โนนลำดวน	ท้องฟ้าโปร่ง ไม่มีฝนตก	นายประมุข พรหมตา
	อุบลราชธานี	น้ำยืน	หน่วยพิทักษ์ฯ ที่ ภจ.4 จันลา	ท้องฟ้าโปร่ง ไม่มีฝนตก	นายณที สีสะอาด
	หนองคาย	สังคม	สังคม ผาแดง	ท้องฟ้าโปร่ง อากาศเย็น	นางสมใจ คำภาโคตร
	หนองบัวลำภู	สุวรรณคูหา	บ้านโคก โคกกลาง	ท้องฟ้าโปร่ง อากาศเย็น	นายสายเสียง เชียงฮาย
	ขอนแก่น	ภูผามาน	นาฝาย นาฝายใต้	ท้องฟ้าโปร่ง อากาศเย็น	นายยศ นาคเอี่ยม

หมายเหตุ : ศูนย์ปฏิบัติการธรณีพิบัติภัย ได้ประสานงานเครือข่ายเฝ้าระวังแจ้งเตือนธรณีพิบัติภัย จำนวน 53 คน เพื่อรวบรวมข้อมูลในพื้นที่ เพื่อจัดทำรายงานสถานการณ์ธรณีพิบัติภัยประจำวัน วันพุธที่ 23 ตุลาคม พ.ศ. 2567

ศูนย์ปฏิบัติการธรณีพิบัติภัย กองธรณีวิทยาสิ่งแวดล้อม
กรมทรัพยากรธรณี กระทรวงทรัพยากรธรรมชาติและสิ่งแวดล้อม
โทร 02 621 9703-5 โทรสาร 02 621 9700
www.dmr.go.th