



รายงานสถานการณ์ธรณีพิบัติภัยประจำวัน

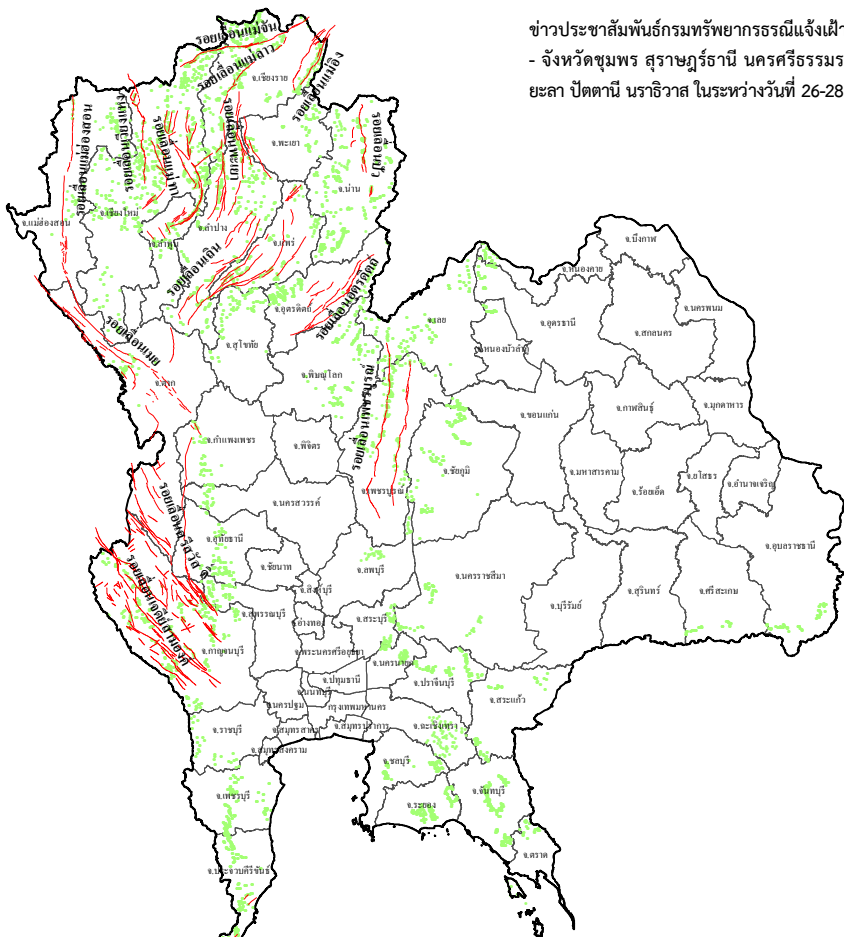
วันอังคารที่ 26 พฤศจิกายน 2567 เวลา 09.30 น.

ข่าวประชาสัมพันธ์กรมทรัพยากรธรณีแจ้งเฝ้าระวังแผ่นดินถล่ม
- จังหวัดชุมพร สุราษฎร์ธานี นครศรีธรรมราช พัทลุง สงขลา
ยะลา ปัตตานี นราธิวาส ในระหว่างวันที่ 26-28 พฤศจิกายน 2567

ประเภทของภัยที่เกิด

คำอธิบายสัญลักษณ์

- พื้นที่เฝ้าระวังแผ่นดินถล่มและน้ำป่าไหลหลากของกรมทรัพยากรธรณี (8)
- พื้นที่ติดตามสถานการณ์ธรณีพิบัติภัยแผ่นดินถล่มและน้ำป่าไหลหลากของกรมทรัพยากรธรณี (8)
- แผ่นดินถล่ม
- จุดเหนือศูนย์เกิดแผ่นดินไหว
- สึนามิ
- หลุมยุบ / ตลิ่งทรุดตัว
- ปริมาณน้ำฝนในพื้นที่เสี่ยงภัยมากกว่า 100 มม. ขึ้นไป (5)
- อาสาสมัครเครือข่ายวัดปริมาณน้ำฝนของกรมทรัพยากรธรณี
- รอยเลื่อนมีพลัง
- รอยเลื่อนมีพลังโดยประมาณ



พื้นที่ติดตามสถานการณ์ธรณีพิบัติภัยดินถล่มและน้ำป่าไหลหลากของกรมทรัพยากรธรณี

- เหนือ ➤ ไม่มี
- กลาง ➤ ไม่มี
- ตะวันออกเฉียงเหนือ ➤ ไม่มี
- ตะวันออก ➤ ไม่มี
- ใต้ ➤ ชุมพร สุราษฎร์ธานี นครศรีธรรมราช พัทลุง สงขลา ยะลา ปัตตานี นราธิวาส

ปริมาณน้ำฝนในพื้นที่เสี่ยงภัยมากกว่า 100 มม. ขึ้นไป (จากเครือข่ายฯ ทธ.)

1. บ.ยอดน้ำ ต.เขาน้อย อ.สิชล จ.นครศรีธรรมราช 160 มม.
2. โรงเรียนบ้านปากพล อ.บางแก้ว จ.พัทลุง 125 มม.
3. โรงเรียนบ้านท่าเขียด อ.ตะโหมด จ.พัทลุง 120 มม.
4. สำนักงานศึกษาธิการจังหวัดพัทลุง อ.เมือง จ.พัทลุง 105 มม.
5. บ.ศาลาสังกะสี ต.ท่าดี อ.ลานสกา จ.นครศรีธรรมราช 102 มม.

ดูข้อมูลเพิ่มเติม



สภาพอากาศ (กรมอุตุนิยมวิทยา)

พยากรณ์อากาศ 24 ชั่วโมงข้างหน้า บริเวณความกดอากาศสูงหรือมวลอากาศเย็นกำลังปานกลางที่ปกคลุมประเทศไทยตอนบน และทะเลจีนใต้มีกำลังอ่อนลง ลักษณะเช่นนี้ทำให้ประเทศไทยตอนบนมีอุณหภูมิสูงขึ้นกับมีหมอกบางในตอนเช้า แต่ยังคงทำให้ภาคเหนือ และภาคตะวันออกเฉียงเหนือมีอากาศเย็นในตอนเช้า ขอให้ประชาชนบริเวณประเทศไทยตอนบนดูแลรักษาสุขภาพเนื่องจากสภาวะอากาศที่เปลี่ยนแปลงและระมัดระวังในการสัญจรผ่านบริเวณที่มีหมอกไว้ด้วย สำหรับกรมอุตุนิยมวิทยาได้พยากรณ์ว่าไทยและภาคใต้ยังคงมีกำลังปานกลางถึงค่อนข้างแรง



รายงานสถานการณ์ธรณีพิบัติภัยประจำวัน
วันอังคารที่ 26 พฤศจิกายน พ.ศ. 2567 เวลา 09.30 น.



1. ข่าวประชาสัมพันธ์กรมทรัพยากรธรณี แจ้งเฝ้าระวังแผ่นดินถล่ม

- ข่าวประชาสัมพันธ์ฉบับที่ 31/2567 ขอให้อาสาสมัครเครือข่ายเฝ้าระวังแจ้งเตือนธรณีพิบัติภัยในพื้นที่จังหวัดชุมพร สุราษฎร์ธานี นครศรีธรรมราช พัทลุง สงขลา ยะลา ปัตตานี และนราธิวาส เฝ้าระวังภัยแผ่นดินถล่มและน้ำป่าไหลหลาก ในระหว่างวันที่ 26-28 พฤศจิกายน 2567

2. ธรณีพิบัติภัยภายในประเทศ รอบ 24 ชั่วโมง

2.1 แผ่นดินถล่ม น้ำป่าไหลหลาก ดินโคลน หินร่วง รอยแยก และหลุมยุบ

- น้ำป่าไหลหลากและน้ำท่วมฉับพลัน : จังหวัดปัตตานี เกิดฝนตกหนักทำให้น้ำป่าไหลหลากและน้ำท่วมฉับพลันเข้าท่วมพื้นที่ 2 อำเภอ ประกอบด้วย 1) อำเภอมายอ มีน้ำท่วมบริเวณมัสยิดตอริกุลันนะห์ ต.ลุโบะฮิไร ทั้งนี้อยู่ระหว่างการตรวจสอบความเสียหาย 2) อำเภอสายบุรี ยังไม่มีรายงานความเสียหาย (ที่มา : ศึกษาธิการจังหวัดพัทลุง และกรมป้องกันและบรรเทาสาธารณภัย)

2.2 แผ่นดินไหว

- ไม่มี

3. ธรณีพิบัติภัยทั่วโลก รอบ 24 ชั่วโมง ที่มีผลกระทบรุนแรง (แผ่นดินถล่ม ภูเขาไฟระเบิด แผ่นดินไหว สึนามิ หลุมยุบและอื่นๆ)

- ไม่มี

4. แนวทางการบริหาร

กรณีมีข่าวประชาสัมพันธ์กรมทรัพยากรธรณี

- ประกาศเฝ้าระวังภัยแผ่นดินถล่มและน้ำป่าไหลหลากในพื้นที่เสี่ยงภัยโดยเฉพาะในพื้นที่จังหวัดชุมพร สุราษฎร์ธานี นครศรีธรรมราช พัทลุง สงขลา ยะลา ปัตตานี และนราธิวาส เพื่อให้หน่วยงานที่เกี่ยวข้องและประชาชนในพื้นที่เสี่ยงภัยทำการเฝ้าระวังและแจ้งเตือนภัยได้ทันทั่วถึง รวมทั้งการเตรียมความพร้อมรับมือกับสถานการณ์ธรณีพิบัติภัยที่อาจเกิดขึ้นได้
- หน่วยงานที่เกี่ยวข้องในพื้นที่ติดตามสถานการณ์อย่างใกล้ชิดและต่อเนื่อง หากมีสถานการณ์ธรณีพิบัติภัยเกิดขึ้นในพื้นที่ เจ้าหน้าที่ต้องเข้าตรวจสอบพื้นที่เกิดเหตุอย่างทันทั่วถึง เพื่อสร้างความมั่นใจและให้คำแนะนำเบื้องต้นกับประชาชนในพื้นที่เสี่ยงภัย

5. พื้นที่ติดตามและเฝ้าระวังสถานการณ์ธรณีพิบัติภัยแผ่นดินถล่มและน้ำป่าไหลหลากของกรมทรัพยากรธรณี

- เนื่องจากในพื้นที่เสี่ยงภัยแผ่นดินถล่มมีฝนตกหนักต่อเนื่อง ประกอบกับมีพื้นที่ลาดการันปริมาณน้ำฝนที่อาจก่อให้เกิดแผ่นดินถล่มล่วงหน้า โดยเฉพาะในบริเวณภาคใต้ จังหวัดชุมพร สุราษฎร์ธานี นครศรีธรรมราช พัทลุง สงขลา ยะลา ปัตตานี และนราธิวาส ศูนย์ปฏิบัติการธรณีพิบัติภัย จึงได้ทำการเฝ้าระวังและติดตามสถานการณ์ธรณีพิบัติภัยแผ่นดินถล่มและน้ำป่าไหลหลากเป็นพิเศษและจะทำการแจ้งอาสาสมัครเครือข่ายในพื้นที่เสี่ยงภัยต่อไป

ข้อมูลสนับสนุนที่ใช้ในการวิเคราะห์ ติดตามและเฝ้าระวังธรณีพิบัติภัยแผ่นดินถล่ม ศูนย์ปฏิบัติการธรณีพิบัติภัย มีดังนี้

• สภาพอากาศ (กรมอุตุนิยมวิทยา)

- พยากรณ์อากาศ 24 ชั่วโมงข้างหน้า บริเวณความกดอากาศสูงหรือมวลอากาศเย็นกำลังปานกลางที่ปกคลุมประเทศไทยตอนบน และทะเลจีนใต้มีกำลังอ่อนลง ลักษณะเช่นนี้ทำให้ประเทศไทยตอนบนมีอุณหภูมิสูงขึ้นกับมีหมอกบางในตอนเช้า แต่ยังคงทำให้ภาคเหนือ และภาคตะวันออกเฉียงเหนือมีอากาศเย็นในตอนเช้า ขอให้ประชาชนบริเวณประเทศไทยตอนบนดูแลรักษาสุขภาพเนื่องจากสภาวะอากาศที่เปลี่ยนแปลงและระมัดระวังในการสัญจรผ่านบริเวณที่มีหมอกไว้ด้วย สำหรับมรสุมตะวันออกเฉียงเหนือที่พัดปกคลุมอ่าวไทยและภาคใต้ยังคงมีกำลังปานกลางถึงค่อนข้างแรง ทำให้ภาคใต้ตอนล่างมีฝนตกหนักถึงหนักมากบางแห่ง ขอให้ประชาชนในบริเวณดังกล่าวระวังอันตรายจากฝนตกหนักถึงหนักมากและฝนที่ตกสะสม ซึ่งอาจทำให้เกิดน้ำท่วมฉับพลันและน้ำป่าไหลหลาก โดยเฉพาะพื้นที่ลาดเชิงเขาใกล้ทางน้ำไหลผ่านและพื้นที่ลุ่ม

อนึ่ง ในช่วงวันที่ 27-30 พ.ย. 67 มรสุมตะวันออกเฉียงเหนือที่พัดปกคลุมอ่าวไทยและภาคใต้จะมีกำลังแรงขึ้น ประกอบกับหย่อมความกดอากาศต่ำกำลังแรงบริเวณทะเลจีนใต้ตอนล่างมีแนวโน้มเคลื่อนผ่านอ่าวไทยตอนล่างและประเทศมาเลเซียลงสู่ทะเลอันดามันตอนล่าง ทำให้ภาคใต้ตอนล่างมีฝนตกหนักถึงหนักมากหลายพื้นที่ ขอให้ประชาชนบริเวณภาคใต้ตอนล่างระวังอันตรายจากฝนตกหนักถึงหนักมากและฝนที่ตกสะสม ซึ่งอาจทำให้เกิดน้ำท่วมฉับพลันและน้ำป่าไหลหลาก โดยเฉพาะพื้นที่ลาดเชิงเขาใกล้ทางน้ำไหลผ่านและพื้นที่ลุ่มไว้ด้วย

- ปริมาณน้ำฝนสูงสุดวัดได้ที่สถานีบ้านเตระบอน อำเภอสายบุรี จังหวัดปัตตานี 229.0 มม. (ที่มา : สถาบันสารสนเทศทรัพยากรน้ำ (องค์การมหาชน))

• ปริมาณน้ำฝนและเกณฑ์การแจ้งเตือนจากสถานีตรวจติดตามการเคลื่อนตัวของมวลดิน ของกรมทรัพยากรธรณี จำนวน 25 สถานี

- ปริมาณน้ำฝนสูงสุดวัดได้ที่สถานีบ้านเทพพนม ตำบลเขาพนม อำเภอเขาพนม จังหวัดกระบี่ 15.80 มม. / ปริมาณน้ำฝนอยู่ในเกณฑ์ปกติ พื้นที่ลาดการันปริมาณน้ำฝนที่อาจก่อให้เกิดแผ่นดินถล่มล่วงหน้า 3 วัน จากแบบจำลองพื้นที่อ่อนไหวต่อแผ่นดินถล่มแบบพลวัต (AP Model) สำหรับศูนย์ปฏิบัติการธรณีพิบัติภัย

- จังหวัดชุมพร สุราษฎร์ธานี นครศรีธรรมราช พัทลุง สงขลา ยะลา ปัตตานี และนราธิวาส ในระยะ 1-3 วัน

หมายเหตุ AP Model เป็นการวิเคราะห์ข้อมูลเชิงสถิติของปริมาณน้ำฝนสะสมและเหตุการณ์แผ่นดินถล่มในอดีตนำมาสร้างเกณฑ์น้ำฝนสะสมวิกฤตสำหรับเฝ้าระวังและแจ้งเตือนภัยแผ่นดินถล่ม ข้อมูลการคาดการณ์ปริมาณน้ำฝนล่วงหน้า 72 ชั่วโมง โดยสถาบันสารสนเทศทรัพยากรน้ำ (องค์การมหาชน) ได้นำมาวิเคราะห์ด้วยแบบจำลอง AP Model เพื่อคาดการณ์พื้นที่ที่จะติดตาม/เฝ้าระวังธรณีพิบัติภัยแผ่นดินถล่มล่วงหน้า

• ปริมาณน้ำฝนที่วัดได้จากเครือข่ายเฝ้าระวังแจ้งเตือนธรณีพิบัติภัยในรอบ 24 ชั่วโมง (25 พ.ย. 67 เวลา 07.00 น. – 26 พ.ย. 67 เวลา 07.00 น.)

ภาค	จังหวัด / อำเภอ / ตำบล / หมู่บ้าน				ข้อมูลปริมาณน้ำฝน (รอบ 24 ชม.)	เครือข่ายฯ ทธ. (ผู้รายงาน)
เหนือ	อุทัยธานี	บ้านไร่	คอกควาย	ใหม่	ท้องฟ้าครึ้ม ไม่มีฝนตก	นายสมยา ดีเทียน
	นครสวรรค์	แม่เปิน	แม่เปิน	สวนป่า	ท้องฟ้าครึ้ม ไม่มีฝนตก	นายธีระศักดิ์ ทองกุล
	เชียงใหม่	หางดง	บ้านปาง	ปางใต้	ท้องฟ้าโปร่ง อากาศเย็น	นายวรวิทย์ อินก้อน
	แพร่	สอง	สะเอียบ	ดอนชัย	ท้องฟ้าโปร่ง อากาศเย็น	นายภาณุรินทร์ ธรรมโม
	ตาก	แม่ระมาด	แม่ระมาด	สันแก้วคอม	ท้องฟ้าโปร่ง อากาศเย็น	นางสีพิน คำนาลักษณ์
	แพร่	ลอง	หัวทุ่ง	นาอูน่อง	ท้องฟ้าโปร่ง อากาศเย็น	นายเกษม ฝั้นแบน
	อุดรดิตถ์	น้ำปาด	น้ำไคร้	นากล่า	ท้องฟ้าโปร่ง อากาศเย็น	นายพายัต สีทา
	ลำพูน	แม่ทา	ทากาศ	ดอยแช่	ท้องฟ้าโปร่ง อากาศเย็น	นายสุทัศน์ นันททากาศ
ใต้	นครศรีธรรมราช	ลิซล	เขาน้อย	ยอดน้ำ	วัดปริมาณน้ำฝนได้ 160 มม.	นายสุเทพ โมอ่อน
	พัทลุง	บางแก้ว	โรงเรียนบ้านปากพล		วัดปริมาณน้ำฝนได้ 125 มม.	นายไพฑูรย์ ทันนิเทศ
	พัทลุง	ตะโหมด	โรงเรียนบ้านท่าเขียด		วัดปริมาณน้ำฝนได้ 120 มม.	น.ส.อรุณชนก ทวีประเสริฐ
	พัทลุง	เมือง	สำนักงานศึกษาธิการจังหวัดพัทลุง		วัดปริมาณน้ำฝนได้ 105 มม.	นายทีปวิทย์ ศรีอินทร์
	นครศรีธรรมราช	ลานสกา	ท่าดี	ศาลาสังกะสี	วัดปริมาณน้ำฝนได้ 102 มม.	นางอุทุมพร เขียววิทย์
	ระนอง	ละอุ่น	บางแก้ว	บางแก้วน้อย	วัดปริมาณน้ำฝนได้ 94 มม.	นายทันทวิทย์ เพชรศรี
	พัทลุง	เมือง	กศน.ตำบลชัยบุรี		วัดปริมาณน้ำฝนได้ 92 มม.	น.ส.อรุณวรรณ แก้วอุบล
	พัทลุง	ควนขนุน	โรงเรียนบ้านระหวางควน		วัดปริมาณน้ำฝนได้ 91 มม.	น.ส.ธัญนันท์ เพชรรักษ์
	พัทลุง	เมือง	กศน.ตำบลลำป่า		วัดปริมาณน้ำฝนได้ 90 มม.	นางอรุณญา สวัสดิ์ประเสริฐ
	พัทลุง	เขาชัยสน	โรงเรียนทานโพธิ์พิทยาคม		วัดปริมาณน้ำฝนได้ 90 มม.	นายโชคชัย สุดเรือง
	ระนอง	กระบุรี	จ.ป.ร	นิคมฝั่ง 1	วัดปริมาณน้ำฝนได้ 60 มม.	นายจำลอง พวงสุวรรณ
	สุราษฎร์ธานี	วิภาวดี	ตะกุกเหนือ	บางเหมาะ	วัดปริมาณน้ำฝนได้ 53 มม.	นายมานพ พลภักดี
	ตรัง	ห้วยยอด	ปากแจ่ม	ลำพะ	วัดปริมาณน้ำฝนได้ 53 มม.	นายพินิจ ชูชื่น
	ตรัง	ห้วยยอด	ปากแจ่ม	ปากแจ่ม	วัดปริมาณน้ำฝนได้ 43 มม.	นายทัศนณะ คงแก้ว
	ตรัง	ห้วยยอด	ปากแจ่ม	หน้าเขา	วัดปริมาณน้ำฝนได้ 38 มม.	นางบุญเยี่ยม อ้นซ้าย
	สุราษฎร์ธานี	คีรีรัฐนิคม	น้ำหัก	ปากพาย	วัดปริมาณน้ำฝนได้ 24 มม.	นายชนกพงศ์ ภู่วัยล้ำ
	ตรัง	ห้วยยอด	ปากแจ่ม	ในเขา	วัดปริมาณน้ำฝนได้ 20 มม.	นายสมคิด นาเลื่อน
	ระนอง	กระบุรี	ลำเสียง	ห้วยไทรงาม	วัดปริมาณน้ำฝนได้ 20 มม.	นายบุญมี เวียงอินทร์
	ชุมพร	พะโต๊ะ	ปากทรง	ตอตั้ง	วัดปริมาณน้ำฝนได้ 20 มม.	นายธิเบก เทพศิริ
	ชุมพร	สวี	วิสัยใต้	หาดพริก	วัดปริมาณน้ำฝนได้ 15 มม.	นายทวัฒน์ แต่งอ่อน
	สงขลา	สะบ้าย้อย	เขาแดง	ทุ่งไพล	วัดปริมาณน้ำฝนได้ 10 มม.	นายลินิตร์ ณ เขาแดง
	ตรัง	ห้วยยอด	ปากแจ่ม	ท่ามะปราง	วัดปริมาณน้ำฝนได้ 6 มม.	นายจรัญ สมบูรณ์
	ชุมพร	พะโต๊ะ	ปังหวาน	คลองเหนก	ท้องฟ้าครึ้ม มีฝนตก	นายสุมล ทิพย์สมบัติ
	ชุมพร	พะโต๊ะ	ปากทรง	บกไฟ	ท้องฟ้าครึ้ม มีฝนตก	นายรุ่งโรจน์ ใหม่ซ้อน
	พัทลุง	ศรีนครินทร์	ลำสินธุ์	โตน	ท้องฟ้าครึ้ม มีฝนตก	นายวิโรจน์ ทองคำ
	พัทลุง	ศรีบรรพต	เขาปู่	ทุ่งยูง	ท้องฟ้าครึ้ม มีฝนตก	นายสมศักดิ์ สุขยูง
	นครศรีธรรมราช	พรหมคีรี	ทอนหงส์	ในเขียว 1	ท้องฟ้าครึ้ม มีฝนตก	นายสัญญา ผกากรอง
	สตูล	มะนัง	ปาล์มพัฒนา	ฝั่งปาล์ม 2	ท้องฟ้าครึ้ม มีฝนตก	นายทศพร โคกเขา
	กระบี่	เขาพนม	ห้วยพลู	ห้วยพลู	ท้องฟ้าโปร่ง ไม่มีฝนตก	นายพัฒนชัย ณ ศรีสเกษ
	ภูเก็ต	เมือง	กะรน	บางลา	ท้องฟ้าโปร่ง ไม่มีฝนตก	นายวินัย ชิดเขียว
	พังงา	กะปง	เหล	ช้างเชือก	ท้องฟ้าโปร่ง ไม่มีฝนตก	นายจรีต แสงทอง
	ตะวันออก	ตราด	ป้อไร่	หนองบอน	คอแล	ท้องฟ้าครึ้ม อากาศเย็น
สระแก้ว		วังน้ำเย็น	ทุ่งมหาเจริญ	คลองจระเข้	ท้องฟ้าโปร่ง อากาศเย็น	นางราตรี บัวมา
ปราจีนบุรี		นาดี	แก่งดินสอ	บุเจริญ	ท้องฟ้าโปร่ง อากาศเย็น	น.ส. มนัสโย มั่นจิรบรรเจิด
จันทบุรี		ขลุง	ช้าง	หนองห้าง	ท้องฟ้าโปร่ง อากาศเย็น	นายทบทิม เพื่อนภูษิต
ระยอง		เขาชะเมา	ห้วยทับมอญ	คลองหิน	ท้องฟ้าโปร่ง อากาศเย็น	นางสมจิตต์ อิ่มเจริญ

• ปริมาณน้ำฝนที่วัดได้จากเครือข่ายเฝ้าระวังแจ้งเตือนธรณีพิบัติภัยในรอบ 24 ชั่วโมง (25 พ.ย. 67 เวลา 07.00 น. – 26 พ.ย. 67 เวลา 07.00 น.)

ภาค	จังหวัด / อำเภอ / ตำบล / หมู่บ้าน				ข้อมูลปริมาณน้ำฝน (รอบ 24 ชม.)	เครือข่ายฯ ทธ. (ผู้รายงาน)
กลาง	ประจวบคีรีขันธ์	บางสะพาน	ทองมงคล	ทองมงคล	ท้องฟ้าครึ้ม มีฝนตก	นายบุญส่ง หอมกลิ่น
	สุพรรณบุรี	ด่านช้าง	วังยาว	ละว้าวังควาย	ท้องฟ้าโปร่ง ไม่มีฝนตก	นายสำเภา เจริญกุล
	เพชรบุรี	แก่งกระจาน	ป่าเต็ง	ป่าแดง	ท้องฟ้าโปร่ง ไม่มีฝนตก	นายวชิระ จำลองมิตร
	สระบุรี	มวกเหล็ก	มิตรภาพ	อมรศรี	ท้องฟ้าโปร่ง ไม่มีฝนตก	นายวิโรจน์ หมวกทอง
	ลพบุรี	ชัยบาดาล	บ้านใหม่สามัคคี	ชัยม่วง	ท้องฟ้าโปร่ง ไม่มีฝนตก	นางทอง แป้นมณี
ตะวันออก เฉียงเหนือ	ชัยภูมิ	เทพสถิต	นายางหลัก	เก้าส้มพันธ์	ท้องฟ้าครึ้ม อากาศเย็น	นายวิรัตน์ ชัยทิพย์
	ชัยภูมิ	เกษตรสมบูรณ์	กุดเลาะ	ระหัด	ท้องฟ้าโปร่ง อากาศเย็น	นายทนงค์ศักดิ์ แดงนกขุ่ม
	เลย	ด่านซ้าย	อิปุม	ป่าม่วง	ท้องฟ้าโปร่ง อากาศเย็น	นางแถม สุภาชี
	นครราชสีมา	ปักธงชัย	สะแกกราช	คลองเตย	ท้องฟ้าโปร่ง อากาศเย็น	นายคณิง กรกิง
	นครราชสีมา	สีคิ้ว	หนองหญ้าขาว	หนองหญ้าขาว	ท้องฟ้าโปร่ง อากาศเย็น	นางบังอร ชนะเพ็ญ
	อุดรธานี	นาูง	บ้านก้อ	นาคำ	ท้องฟ้าโปร่ง อากาศเย็น	นายแสง แสงตรีสุข
	หนองคาย	สังคม	บ้านม่วง	โนนสว่าง	ท้องฟ้าโปร่ง อากาศเย็น	นายสายันต์ สิ้นสวัสดิ์
	ศรีสะเกษ	ขุนหาญ	สถานีควบคุมไฟป่าห้วยศาลา		ท้องฟ้าโปร่ง อากาศเย็น	นางชญานา พัฒนพันธ์
	อุบลราชธานี	บุญศรี	เขตรักษาพันธุ์สัตว์ป่าบุญศรี-ยอดมน		ท้องฟ้าโปร่ง อากาศเย็น	นายอัศนัย นิลพุดชา
	อุบลราชธานี	บุญศรี	สถานีควบคุมไฟป่าบุญศรี-ยอดมน		ท้องฟ้าโปร่ง อากาศเย็น	นางขวัญจิตร โสภิตชา
	อุบลราชธานี	บุญศรี	หน่วยพิทักษ์อุทยานฯ ภจ.5 มดงาม		ท้องฟ้าโปร่ง อากาศเย็น	นายกิตติศักดิ์ ผิวเงิน
	อุบลราชธานี	บุญศรี	หน่วยพิทักษ์อุทยานฯ ที่ ภจ.3 คำบาก		ท้องฟ้าโปร่ง อากาศเย็น	นายภานุเดช ปุ้ยวงศ์
	อุบลราชธานี	น้ำยืน	หน่วยพิทักษ์อุทยานฯ ภจ. 4 จันลา		ท้องฟ้าโปร่ง อากาศเย็น	นายอุทัย นาคามูล
อุบลราชธานี	นาจะหลวย	หน่วยพิทักษ์อุทยานฯ ที่ ภจ.2 พลาญสูง		ท้องฟ้าโปร่ง อากาศเย็น	นายสมัย คุรีโน	

หมายเหตุ : ศูนย์ปฏิบัติการธรณีพิบัติภัย ได้ประสานงานเครือข่ายเฝ้าระวังแจ้งเตือนธรณีพิบัติภัย จำนวน 63 คน เพื่อรวบรวมข้อมูลในพื้นที่ เพื่อจัดทำรายงานสถานการณ์ธรณีพิบัติภัยประจำวัน วันอังคารที่ 26 พฤศจิกายน พ.ศ. 2567

ศูนย์ปฏิบัติการธรณีพิบัติภัย กองธรณีวิทยาสิ่งแวดล้อม
กรมทรัพยากรธรณี กระทรวงทรัพยากรธรรมชาติและสิ่งแวดล้อม
โทร 02 621 9703-5 โทรสาร 02 621 9700
www.dmr.go.th