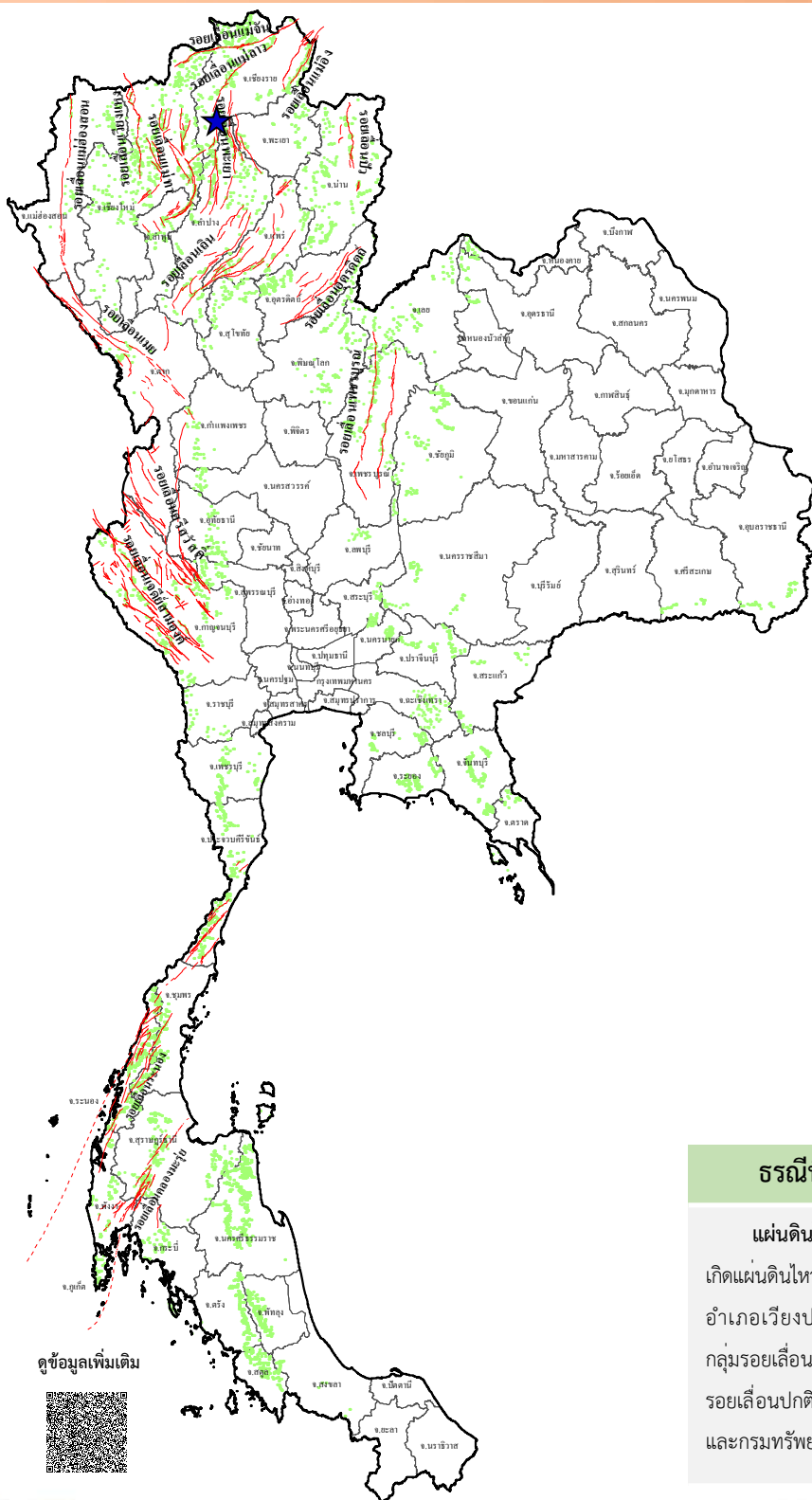


รายงานสถานการณ์ธรณีพิบัติภัยประจำวัน

วันเสาร์ที่ 7 ธันวาคม 2567 เวลา 09.00 น.



ประเภทของภัยที่เกิด

คำอธิบายสัญลักษณ์

- พื้นที่เฝ้าระวังแผ่นดินถล่มและน้ำป่าไหลหลากของกรมทรัพยากรธรณี
- พื้นที่ติดตามสถานการณ์ธรณีพิบัติภัยแผ่นดินถล่มและน้ำป่าไหลหลากของกรมทรัพยากรธรณี
- แผ่นดินถล่ม
- จุดเหนือศูนย์เกิดแผ่นดินไหว (1)
- สึนามิ
- หลุมยุบ / ตลิ่งทรุดตัว
- ปริมาณน้ำฝนในพื้นที่เสี่ยงภัยมากกว่า 100 มม. ขึ้นไป
- อาสาสมัครเครือข่ายวัดปริมาณน้ำฝนของกรมทรัพยากรธรณี
- รอยเลื่อนมีพลัง
- รอยเลื่อนมีพลังโดยประมาณ

พื้นที่ติดตามสถานการณ์ธรณีพิบัติภัยดินถล่มและน้ำป่าไหลหลากของกรมทรัพยากรธรณี

- เหนือ** ➤ ไม่มี
- กลาง** ➤ ไม่มี
- ตะวันออก** ➤ ไม่มี
- เฉียงเหนือ** ➤ ไม่มี
- ตะวันออก** ➤ ไม่มี
- ใต้** ➤ ไม่มี

ธรณีพิบัติภัยภายในประเทศ รอบ 24 ชั่วโมง

แผ่นดินไหว : จังหวัดเชียงราย วานนี้ (6 ธ.ค.67) เวลา 19.28 น. เกิดแผ่นดินไหวขนาด 1.7 ที่ระดับความลึก 2 กิโลเมตร บริเวณตำบลบ้านโป่งอำเภอเวียงป่าเป้า จังหวัดเชียงราย สาเหตุเกิดจากการเลื่อนตัวของกลุ่มรอยเลื่อนพะเยา ที่มีการวางตัวในแนวทิศเหนือ-ใต้ มีการเลื่อนตัวแบบรอยเลื่อนปกติ (Normal fault) ไม่มีความเสียหาย (ที่มา : กรมอุตุนิยมวิทยาและกรมทรัพยากรธรณี)

ดูข้อมูลเพิ่มเติม





รายงานสถานการณ์ธรณีพิบัติภัยประจำวัน
วันเสาร์ที่ 7 ธันวาคม พ.ศ. 2567 เวลา 09.00 น.



1. ข่าวประชาสัมพันธ์กรมทรัพยากรธรณี แจ้งเฝ้าระวังแผ่นดินถล่ม

- ไม่มี

2. ธรณีพิบัติภัยภายในประเทศ รอบ 24 ชั่วโมง

2.1 แผ่นดินถล่ม น้ำป่าไหลหลาก ดินไหล หินร่วง รอยแยก และหลุมยุบ

- ไม่มี

2.2 แผ่นดินไหว

- แผ่นดินไหว : จังหวัดเชียงราย วานนี้ (6 ธ.ค.67) เวลา 19.28 น. เกิดแผ่นดินไหวขนาด 1.7 ที่ระดับความลึก 2 กิโลเมตร บริเวณตำบลบ้านโป่ง อำเภอเวียงป่าเป้า จังหวัดเชียงราย สาเหตุเกิดจากการเคลื่อนตัวของกลุ่มรอยเลื่อนพะเยา ที่มีการวางตัวในแนวทิศเหนือ-ใต้ มีการเคลื่อนตัวแบบรอยเลื่อนปกติ (Normal fault) ไม่มีรายงานความเสียหาย (ที่มา : กรมอุตุนิยมวิทยา และกรมทรัพยากรธรณี)

3. ธรณีพิบัติภัยทั่วโลก รอบ 24 ชั่วโมง ที่มีผลกระทบรุนแรง (แผ่นดินถล่ม ภูเขาไฟระเบิด แผ่นดินไหว สึนามิ หลุมยุบและอื่นๆ)

- ไม่มี

4. แนวทางการบริหาร

กรณีสถานการณ์ปกติ

- กรมทรัพยากรธรณี ร่วมกับหน่วยงานต่างๆ ที่เกี่ยวข้องดำเนินการติดตามสถานการณ์อย่างต่อเนื่องสม่ำเสมอ เพื่อให้พร้อมสำหรับการแลกเปลี่ยนและสนับสนุนข้อมูลด้านการบริหารจัดการภัยพิบัติภัยของแต่ละหน่วยงาน และเป็นการช่วยบรรเทาและลดผลกระทบจากพิบัติภัยที่อาจเกิดขึ้นต่อชีวิตและทรัพย์สินของประชาชนอีกทางหนึ่ง
- หน่วยงานที่เกี่ยวข้องเตรียมความพร้อมเพื่อรับมือกับสถานการณ์ที่อาจเกิดขึ้นได้อย่างทัน่วงที
- แจ้งข้อมูล/ข่าวสาร/รายงาน อย่างสม่ำเสมอ

5. พื้นที่ติดตามและเฝ้าระวังสถานการณ์ธรณีพิบัติภัยแผ่นดินถล่มและน้ำป่าไหลหลากของกรมทรัพยากรธรณี

- เนื่องจากในพื้นที่เสี่ยงภัยแผ่นดินถล่มมีปริมาณน้ำฝนไม่ถึงเกณฑ์การเฝ้าระวัง ประกอบกับไม่มีพื้นที่คาดการณ์ปริมาณน้ำฝนที่อาจก่อให้เกิดแผ่นดินถล่มล่วงหน้า จึงไม่มีพื้นที่ติดตามสถานการณ์ธรณีพิบัติภัยแผ่นดินถล่มและน้ำป่าไหลหลาก

ข้อมูลสนับสนุนที่ใช้ในการวิเคราะห์ ติดตามและเฝ้าระวังธรณีพิบัติภัยแผ่นดินถล่ม ศูนย์ปฏิบัติการธรณีพิบัติภัย มีดังนี้

• สภาพอากาศ (กรมอุตุนิยมวิทยา)

- พยากรณ์อากาศ 24 ชั่วโมงข้างหน้า บริเวณความกดอากาศสูงหรือมวลอากาศเย็นที่ปกคลุมประเทศไทยตอนบนมีกำลังอ่อน ทำให้บริเวณดังกล่าวมีหมอกบางในตอนเช้า แต่ยังคงมีอากาศเย็นในตอนเช้าบริเวณภาคเหนือ ภาคตะวันออกเฉียงเหนือ และภาคกลาง สำหรับบริเวณยอดดอยและยอดภูมีอากาศเย็นถึงหนาว ขอให้ประชาชนในบริเวณดังกล่าวดูแลสุขภาพเนื่องจากสภาพอากาศที่เปลี่ยนแปลง และระวังอันตรายจากอัคคีภัยที่อาจเกิดขึ้นเนื่องจากสภาพอากาศแห้ง รวมทั้งเพิ่มความระมัดระวังในการสัญจรผ่านบริเวณที่มีหมอกไว้ด้วย สำหรับมรสุมตะวันออกเฉียงเหนือที่พัดปกคลุมอ่าวไทยและภาคใต้มีกำลังอ่อนลง ทำให้ภาคใต้ตอนล่างมีฝนลดลง และยังคงมีฝนฟ้าคะนองเกิดขึ้นได้บางแห่ง ส่วนบริเวณอ่าวไทยตอนล่างมีกำลังปานกลาง โดยมีคลื่นสูง 1-2 เมตร บริเวณที่มีฝนฟ้าคะนองคลื่นสูงมากกว่า 2 เมตร ขอให้ชาวเรือในบริเวณดังกล่าวหลีกเลี่ยงการเดินเรือในบริเวณที่มีฝนฟ้าคะนอง

อนึ่ง ในช่วงวันที่ 8-10 ธ.ค. 67 บริเวณความกดอากาศสูงหรือมวลอากาศเย็นกำลังปานกลางระลอกใหม่จากประเทศจีนจะแผ่ลงมาปกคลุมประเทศไทยตอนบนและทะเลจีนใต้ ทำให้บริเวณดังกล่าวจะมีอุณหภูมิลดลงกับมีลมแรง โดยอุณหภูมิจะลดลง 2-4 องศาเซลเซียส ในภาคตะวันออกเฉียงเหนือก่อน หลังจากนั้นอุณหภูมิจะลดลง 1-3 องศาเซลเซียสในภาคเหนือ ภาคกลาง รวมทั้งกรุงเทพมหานครและปริมณฑล และภาคตะวันออกเฉียงเหนือต่อไป ขอให้ประชาชนบริเวณประเทศไทยตอนบนดูแลสุขภาพเนื่องจากสภาพอากาศที่เย็นลง รวมถึงให้ระวังอันตรายจากอัคคีภัยที่อาจเกิดขึ้นเนื่องจากอากาศแห้งและลมแรง

- ปริมาณน้ำฝนสูงสุดวัดได้ที่สถานีบ้านทรายขาวออก อำเภอโคกโพธิ์ จังหวัดปัตตานี 59 มม. (ที่มา : สถาบันสารสนเทศทรัพยากรน้ำ (องค์การมหาชน))

• ปริมาณน้ำฝนและเกณฑ์การแจ้งเตือนจากสถานีตรวจติดตามการเคลื่อนตัวของมวลดิน ของกรมทรัพยากรธรณี จำนวน 25 สถานี

- ปริมาณน้ำฝนสูงสุดวัดได้ที่สถานีบ้านบางซีเหล้า ตำบลกระรน อำเภอเมือง จังหวัดภูเก็ต 4.6 มม. / ปริมาณน้ำฝนอยู่ในเกณฑ์ปกติ

พื้นที่คาดการณ์ปริมาณน้ำฝนที่อาจก่อให้เกิดแผ่นดินถล่มล่วงหน้า 3 วัน จากแบบจำลองพื้นที่อ่อนไหวต่อแผ่นดินถล่มแบบพลวัต (AP Model) สำหรับศูนย์ปฏิบัติการธรณีพิบัติภัย

- ไม่มีพื้นที่คาดการณ์

หมายเหตุ AP Model เป็นการวิเคราะห์ข้อมูลเชิงสถิติของปริมาณน้ำฝนสะสมและเหตุการณ์แผ่นดินถล่มในอดีตนำมาสร้างเกณฑ์น้ำฝนสะสมวิกฤตสำหรับเฝ้าระวังและแจ้งเตือนภัยแผ่นดินถล่ม ข้อมูลการคาดการณ์ปริมาณน้ำฝนล่วงหน้า 72 ชั่วโมง โดยสถาบันสารสนเทศทรัพยากรน้ำ (องค์การมหาชน) ได้นำมาวิเคราะห์ด้วยแบบจำลอง AP Model เพื่อคาดการณ์พื้นที่ที่จะติดตาม/เฝ้าระวังธรณีพิบัติภัยแผ่นดินถล่มล่วงหน้า

• ปริมาณน้ำฝนที่วัดได้จากเครือข่ายเฝ้าระวังแจ้งเตือนธรณีพิบัติภัยในรอบ 24 ชั่วโมง (6 ธ.ค. 67 เวลา 07.00 น. – 7 ธ.ค. 67 เวลา 07.00 น.)

ภาค	จังหวัด / อำเภอ / ตำบล / หมู่บ้าน				ข้อมูลปริมาณน้ำฝน (รอบ 24 ชม.)	เครือข่ายฯ ทธ. (ผู้รายงาน)
เหนือ	เชียงใหม่	หางดง	บ้านปาง	ปังใต้	ท้องฟ้าโปร่ง อากาศเย็น	นายวรวิทย์ อินก้อน
	เชียงใหม่	อมก๋อย	นาเกียน	อูตุม	ท้องฟ้าโปร่ง อากาศเย็น	นายกฤษดา ปรีชญาภูวดล
	เชียงใหม่	เมือง	ท่าสุด	ถ้ำผาตอง	ท้องฟ้าโปร่ง อากาศเย็น	นายโรจน์ จูใจ
	แม่ฮ่องสอน	ปางมะผ้า	สบป่อง	สบป่อง	ท้องฟ้าโปร่ง อากาศเย็น	นายโกมินทร์ อินทสิทธิ์
	ลำพูน	แม่ทา	ทากาศ	ดอยแช่	ท้องฟ้าโปร่ง อากาศเย็น	นายสุทัศน์ นันทากาศ
	ลำปาง	งาว	ปางเตา	ขุนแหง	ท้องฟ้าโปร่ง อากาศเย็น	นายวสันต์ แซ่พาน
	พะเยา	เชียงคำ	แม่ลาว	แฮะ	ท้องฟ้าโปร่ง อากาศเย็น	นายเอกสิทธิ์ มีสุข
	แพร่	ลอง	หัวทุ่ง	นาอู่หนอง	ท้องฟ้าโปร่ง อากาศเย็น	นายเกษม ผืนแบน
	เพชรบูรณ์	เมือง	นายม	น้ำโจน	ท้องฟ้าโปร่ง อากาศเย็น	นายฉลอง แสนชัย
ใต้	ชุมพร	พะโต๊ะ	ปากทรง	ตอตั้ง	วัดปริมาณน้ำฝนได้ 15 มม.	นายธิเบก เทพศิริ
	ชุมพร	หลังสวน	บ้านควน	ทับวัง	วัดปริมาณน้ำฝนได้ 5 มม.	นายสนิท ทองทิด
	นครศรีธรรมราช	ลิซล	เขาน้อย	ยอดน้ำ	วัดปริมาณน้ำฝนได้ 5 มม.	นายสุเทพ โมอ่อน
	พังงา	กะปง	เหล	ช้างเชือก	ท้องฟ้าครึ้ม มีฝนตกเล็กน้อย	นายจริต แสงทอง
	พังงา	ท้ายเหมือง	ลำแก่น	ลำรู	ท้องฟ้าโปร่ง ไม่มีฝนตก	นายไสว ป้องเคร้า
	ภูเก็ต	ถลาง	เทพกระษัตรี	สจป.ภูเก็ต	ท้องฟ้าโปร่ง ไม่มีฝนตก	นายสายันต์ ด่วนเกตุ
	ภูเก็ต	กะทู้	กะทู้	เก็ตโฮ่	ท้องฟ้าโปร่ง ไม่มีฝนตก	นายบุญมา หมื่นหาญ
	ระนอง	กระบุรี	จ.ป.ร.	นิคมฝั่ง 1	ท้องฟ้าโปร่ง ไม่มีฝนตก	นายจำลอง พวงสุวรรณ
	ระนอง	กระบุรี	จ.ป.ร.	น้ำขาว	ท้องฟ้าโปร่ง ไม่มีฝนตก	นายก่อพงศ์ จิตรพรหม
	สตูล	ควนโดน	วังประจัน	วังประจันใต้	ท้องฟ้าโปร่ง ไม่มีฝนตก	นายอารีย์ บูฮีตา
	สตูล	ละงู	น้ำผุด	วังนาใน	ท้องฟ้าโปร่ง ไม่มีฝนตก	นางวรรณิ์ หมุนเอียด
	กระบี่	เขาพนม	หน้าเขา	เขาติน	ท้องฟ้าโปร่ง ไม่มีฝนตก	นางจิน แสงชูทอง
	สุราษฎร์ธานี	คีรีรัฐนิคม	น้ำหัก	ปากพาย	ท้องฟ้าโปร่ง ไม่มีฝนตก	นายชนกพงศ์ กุ๋ห้วยล่า
	ตรัง	ห้วยยอด	ปากแจ่ม	ปากแจ่ม	ท้องฟ้าโปร่ง ไม่มีฝนตก	นายทัศณะ คงแก้ว
	สงขลา	รัตภูมิ	เขาพระ	คลองหิน	ท้องฟ้าโปร่ง ไม่มีฝนตก	นายดลรชอหมาน หมาดหวัง
	พัทลุง	เมือง	เขาเจ็ยก	ศรจ.พัทลุง	ท้องฟ้าโปร่ง ไม่มีฝนตก	นายทีปวิทย์ ศรีอินทร์
	ตะวันออก	ชลบุรี	บ่อทอง	พลวงทอง	เขาใหญ่	ท้องฟ้าโปร่ง อากาศเย็น
จันทบุรี		มะขาม	ฉมัน	พญาบน	ท้องฟ้าโปร่ง ไม่มีฝนตก	นายชุมพร ศรีแก่นจันทร์
ฉะเชิงเทรา		ท่าตะเกียบ	ท่าตะเกียบ	ฝั่งคลอง	ท้องฟ้าโปร่ง ไม่มีฝนตก	นายระนอง พรหมพิทักษ์
ปราจีนบุรี		ประจันตคาม	หนองแก้ว	ประเภาท	ท้องฟ้าโปร่ง ไม่มีฝนตก	นายอนันตชัย เอนดง
สระแก้ว		วังน้ำเย็น	ทุ่งมหาเจริญ	คลองจระเข้	ท้องฟ้าโปร่ง ไม่มีฝนตก	นางวิไล ชัยชาติ
ระยอง		เขาชะเมา	ห้วยทับมอญ	คลองหิน	ท้องฟ้าโปร่ง ไม่มีฝนตก	นางรำพึง ลิขนานนท์
กลาง	ราชบุรี	ปากท่อ	ยางหัก	ไทยประจัน	ท้องฟ้าโปร่ง ไม่มีฝนตก	นายโสภณ ขวณะลักขโณ
	เพชรบุรี	แก่งกระจาน	ห้วยแม่เพรียง	พุไทร	ท้องฟ้าโปร่ง ไม่มีฝนตก	นายสังวาล สาสิ
	สุพรรณบุรี	ด่านช้าง	วังยาว	วังยาว	ท้องฟ้าโปร่ง ไม่มีฝนตก	นายสำเร็จ กาเพชร
	ลพบุรี	ลำสนธิ	กุดตาเพชร	ยุบเสลียง	ท้องฟ้าโปร่ง ไม่มีฝนตก	นายสินสมุทร พลกล้า
	สระบุรี	มวกเหล็ก	มิตรภาพ	อมรศรี	ท้องฟ้าโปร่ง ไม่มีฝนตก	นายวิโรจน์ หมวกทอง
ตะวันออก เฉียงเหนือ	เลย	ภูกระดึง	ศรีฐาน	น้ำพอง	ท้องฟ้าโปร่ง อากาศเย็น	นายเหลาทอง กันโส
	เลย	ภูหลวง	เลยวังไสย์	ห้วยท่า	ท้องฟ้าโปร่ง อากาศเย็น	นายสายเดือน ชมภู
	หนองคาย	สังคม	สังคม	ผาแดง	ท้องฟ้าโปร่ง อากาศเย็น	นางสมใจ คำภาโคตร
	ศรีสะเกษ	ขุนหาญ	สถานีควบคุมไฟป่าห้วยศาลา		ท้องฟ้าโปร่ง อากาศเย็น	นางชญาภา พัฒนพันธ์
	อุบลราชธานี	บุณฑริก	สถานีควบคุมไฟป่าบุณฑริก-ยอดมน		ท้องฟ้าโปร่ง อากาศเย็น	นางขวัญจิตร์ โสภิตชา

หมายเหตุ : ศูนย์ปฏิบัติการธรณีพิบัติภัย ได้ประสานงานเครือข่ายเฝ้าระวังแจ้งเตือนธรณีพิบัติภัย จำนวน 41 คน เพื่อรวบรวมข้อมูลในพื้นที่เพื่อจัดทำรายงานสถานการณ์ธรณีพิบัติภัยประจำวัน วันเสาร์ที่ 7 ธันวาคม พ.ศ. 2567