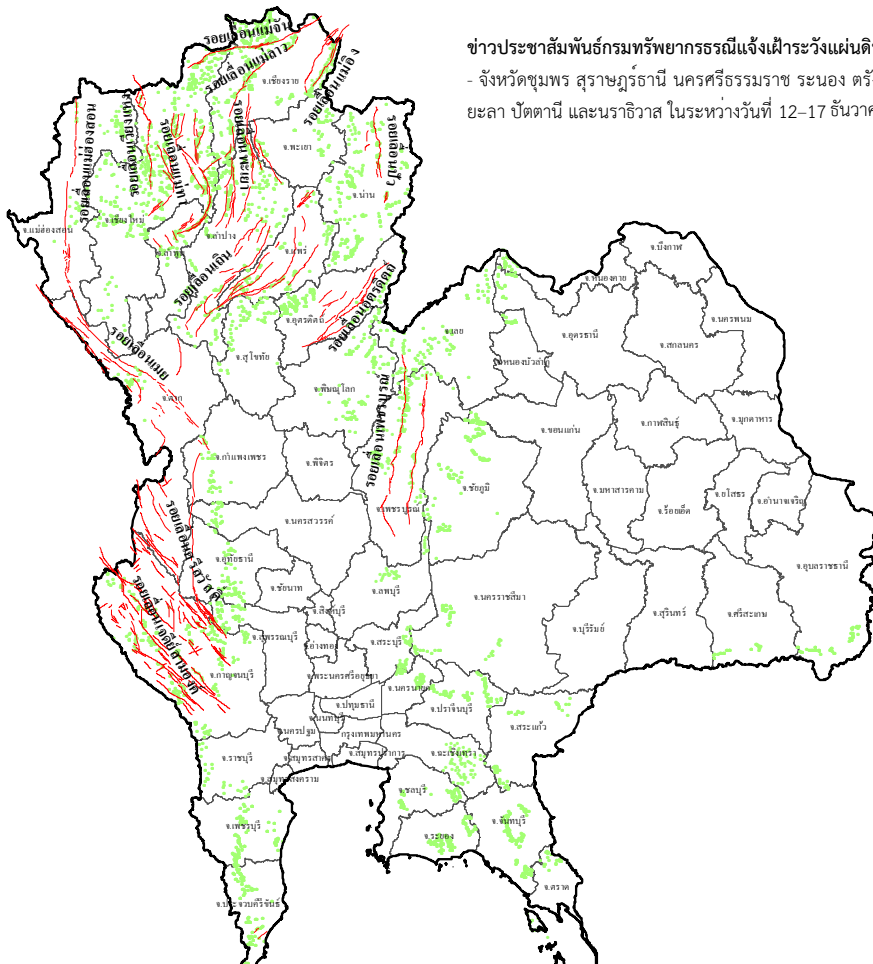




### รายงานสถานการณ์ธรณีพิบัติภัยประจำวัน

วันอังคารที่ 17 ธันวาคม 2567 เวลา 09.00 น.



#### ข่าวประชาสัมพันธ์กรมทรัพยากรธรณีแจ้งเฝ้าระวังแผ่นดินถล่ม

- จังหวัดชุมพร สุราษฎร์ธานี นครศรีธรรมราช ระนอง ตรัง พัทลุง สงขลา ยะลา บัตตานี และนราธิวาส ในระหว่างวันที่ 12-17 ธันวาคม 2567

#### ประเภทของภัยที่เกิด

##### คำอธิบายสัญลักษณ์

- พื้นที่เฝ้าระวังแผ่นดินถล่มและน้ำป่าไหลหลากของกรมทรัพยากรธรณี (10)
- พื้นที่ติดตามสถานการณ์ธรณีพิบัติภัยของกรมทรัพยากรธรณี (10)
- แผ่นดินถล่ม (2)
- จุดเหนือศูนย์เกิดแผ่นดินไหว
- สึนามิ
- หลุมยุบ / ตลิ่งทรุดตัว
- ปริมาณน้ำฝนในพื้นที่เสี่ยงภัยมากกว่า 100 มม. ขึ้นไป (2)
- อาสาสมัครเครือข่ายวัดปริมาณน้ำฝนของกรมทรัพยากรธรณี
- รอยเลื่อนมีพลัง
- รอยเลื่อนมีพลังโดยประมาณ

#### พื้นที่ติดตามสถานการณ์ธรณีพิบัติภัยดินถล่มและน้ำป่าไหลหลากของกรมทรัพยากรธรณี

เหนือ	➤ ไม่มี
กลาง	➤ ไม่มี
ตะวันออก	➤ ไม่มี
เฉียงเหนือ	➤ ไม่มี
ตะวันออก	➤ ไม่มี
ใต้	➤ ชุมพร สุราษฎร์ธานี นครศรีธรรมราช ระนอง ตรัง พัทลุง สงขลา ยะลา บัตตานี นราธิวาส

#### ปริมาณน้ำฝนในพื้นที่เสี่ยงภัยมากกว่า 100 มม. ขึ้นไป (จากเครือข่ายฯ ทธ.)

- บ.ยอดน้ำ ต.เขาน้อย อ.ลิซล จ.นครศรีธรรมราช 190 มม.
- บ.สวนปราง ต.คลองสระ อ.กาญจนดิษฐ์ จ.สุราษฎร์ธานี 105 มม.

#### ธรณีพิบัติภัยภายในประเทศ รอบ 24 ชั่วโมง

- แผ่นดินถล่ม :** จังหวัดนครศรีธรรมราช วานนี้ (16 ธ.ค. 67) เกิดการเลื่อนไหลของดินบริเวณโกลนถนนเส้นทางบ้านปลายเส-แพรงกลา ในพื้นที่บ้านหินลับ หมู่ที่ 6 ตำบลคลองเส อำเภอถ้ำพระนรา จังหวัดนครศรีธรรมราช สาเหตุเนื่องจากพื้นที่ดังกล่าวอยู่ในพื้นที่ที่มีโอกาสเกิดแผ่นดินถล่มระดับปานกลางถึงสูง ลักษณะทางธรณีวิทยาเป็นหินดินดาน หินเชิร์ต และหินทรายแปง ประกอบกับมีฝนตกหนักอย่างต่อเนื่อง วัดปริมาณน้ำฝนในรอบ 24 ชั่วโมงได้มากกว่า 100 มิลลิเมตร ทำให้ชั้นดินอุ้มน้ำไว้มาก และขาดเสถียรภาพ จึงเกิดการเลื่อนไหลลงมาปิดทับถนน ส่งผลทำให้รถยนต์สัญจรได้เพียง 1 ช่องทาง และได้น้ำป่าไหลหลากกัดเซาะถนนเป็นหลุมลึก ทำให้รถยนต์ต้องสัญจรด้วยความระมัดระวัง ทั้งนี้ เจ้าหน้าที่จากกองการบริหารส่วนตำบลคลองเส ได้เข้าดำเนินการเคลียร์ดินที่กีดขวางเส้นทางสัญจรแล้ว (ที่มา : FB อบต.คลองเส และกรมทรัพยากรธรณี)
- แผ่นดินถล่ม :** จังหวัดนครศรีธรรมราช วานนี้ (16 ธ.ค. 67) เกิดการเลื่อนไหลของดินบริเวณบ้านเขาธง หมู่ที่ 6 ตำบลเขาแก้ว อำเภอลานสกา จังหวัดนครศรีธรรมราช สาเหตุเนื่องจากพื้นที่ดังกล่าวอยู่ในพื้นที่ที่มีโอกาสเกิดแผ่นดินถล่มระดับสูง ลักษณะทางธรณีวิทยาเป็นหินแกรนิต และมีการปลูกสร้างบ้านเรือนอยู่ติดชิดเขา ประกอบกับมีฝนตกหนักอย่างต่อเนื่อง วัดปริมาณน้ำฝนในรอบ 24 ชั่วโมงได้มากกว่า 300 มิลลิเมตร ทำให้ชั้นดินอุ้มน้ำไว้มาก และขาดเสถียรภาพ จึงเกิดการเลื่อนไหลลงมาปิดทับด้านหลังของบ้านเรือนประชาชน แต่ไม่มีทรัพย์สินเสียหาย (ที่มา : FB บ้านตะวัน จันทิยะ และกรมทรัพยากรธรณี)

ดูข้อมูลเพิ่มเติม





# รายงานสถานการณ์ธรณีพิบัติภัยประจำวัน

วันอังคารที่ 17 ธันวาคม พ.ศ. 2567 เวลา 09.00 น.



## 1. ข่าวประชาสัมพันธ์กรมทรัพยากรธรณี แจ้งเฝ้าระวังแผ่นดินถล่ม

- ข่าวประชาสัมพันธ์ฉบับที่ 35/2567 ขอให้อาสาสมัครเครือข่ายเฝ้าระวังแจ้งเตือนธรณีพิบัติภัยในพื้นที่จังหวัดชุมพร สุราษฎร์ธานี นครศรีธรรมราช ระนอง ตรัง พัทลุง สงขลา ยะลา ปัตตานี และนราธิวาส เฝ้าระวังภัยแผ่นดินถล่มและน้ำป่าไหลหลาก ในระหว่างวันที่ 12-17 ธันวาคม 2567

## 2. ธรณีพิบัติภัยภายในประเทศ รอบ 24 ชั่วโมง

### 2.1 แผ่นดินถล่ม น้ำป่าไหลหลาก ดินไหล หินร่วง รอยแยก และหลุมยุบ

- แผ่นดินถล่ม : จังหวัดนครศรีธรรมราช 16 ธ.ค. 67 เกิดการเลื่อนไถลของดินบริเวณไหล่ถนนเส้นทางบ้านปลายเส-แพรกกลาง ในพื้นที่บ้านหินลับ หมู่ที่ 6 ตำบลคลองเส อำเภอถ้ำพรหมรา จังหวัดนครศรีธรรมราช สาเหตุเนื่องจากพื้นที่ดังกล่าวอยู่ในพื้นที่ที่มีโอกาสเกิดแผ่นดินถล่มระดับปานกลางถึงสูง ลักษณะทางธรณีวิทยาเป็นหินดินดาน หินเชิร์ต และหินทรายแปง ประกอบกับมีฝนตกหนักอย่างต่อเนื่อง วัดปริมาณน้ำฝนในรอบ 24 ชั่วโมงได้มากกว่า 100 มิลลิเมตร ทำให้ชั้นดินอุ้มน้ำไว้มาก และขาดเสถียรภาพ จึงเกิดการเลื่อนไถลลงมาปิดทับถนน ส่งผลทำให้รถยนต์สัญจรได้เพียง 1 ช่องทาง และได้เกิดน้ำป่าไหลหลากกัดเซาะถนนเป็นหลุมลึก ทำให้รถยนต์ต้องสัญจรด้วยความระมัดระวัง ทั้งนี้ เจ้าหน้าที่จากองค์การบริหารส่วนตำบลคลองเส ได้เข้าดำเนินการเคลียร์ดินที่เกิดขวางเส้นทางสัญจรแล้ว (ที่มา : FB อบต.คลองเส และกรมทรัพยากรธรณี)

- แผ่นดินถล่ม : จังหวัดนครศรีธรรมราช 16 ธ.ค. 67 เกิดการเลื่อนไถลของดินบริเวณบ้านเขาธง หมู่ที่ 6 ตำบลเขาแก้ว อำเภอลานสกา จังหวัดนครศรีธรรมราช สาเหตุเนื่องจากพื้นที่ดังกล่าวอยู่ในพื้นที่ที่มีโอกาสเกิดแผ่นดินถล่มระดับสูง ลักษณะทางธรณีวิทยาเป็นหินแกรนิต และมีการปลูกสร้างบ้านเรือนอยู่ชิดติดเขา ประกอบกับมีฝนตกหนักอย่างต่อเนื่อง วัดปริมาณน้ำฝนในรอบ 24 ชั่วโมงได้มากกว่า 300 มิลลิเมตร ทำให้ชั้นดินอุ้มน้ำไว้มาก และขาดเสถียรภาพ จึงเกิดการเลื่อนไถลลงมาบริเวณด้านหลังของบ้านเรือนประชาชนแต่ไม่มีทรัพย์สินเสียหาย (ที่มา : FB สิต บ้านตะวัน จันทิยะ และกรมทรัพยากรธรณี)

### 2.2 แผ่นดินไหว

- ไม่มี

## 3. ธรณีพิบัติภัยทั่วโลก รอบ 24 ชั่วโมง ที่มีผลกระทบรุนแรง (แผ่นดินถล่ม ภูเขาไฟระเบิด แผ่นดินไหว สึนามิ หลุมยุบและอื่นๆ)

- ไม่มี

## 4. แนวทางการบริหาร

### กรณีมีข่าวประชาสัมพันธ์กรมทรัพยากรธรณี

- ประกาศเฝ้าระวังภัยแผ่นดินถล่มและน้ำป่าไหลหลากและพื้นที่ติดตามในพื้นที่เสี่ยงภัยโดยเฉพาะในพื้นที่จังหวัดชุมพร สุราษฎร์ธานี นครศรีธรรมราช ระนอง ตรัง พัทลุง สงขลา ยะลา ปัตตานี และนราธิวาส เพื่อให้หน่วยงานที่เกี่ยวข้องและประชาชนในพื้นที่เสี่ยงภัยทำการเฝ้าระวังและแจ้งเตือนภัยได้ทันทั่วถึง รวมทั้งการเตรียมความพร้อมรับมือกับสถานการณ์ธรณีพิบัติภัยที่อาจเกิดขึ้นได้
- หน่วยงานที่เกี่ยวข้องในพื้นที่ติดตามสถานการณ์อย่างใกล้ชิดและต่อเนื่อง หากมีสถานการณ์ธรณีพิบัติภัยเกิดขึ้นในพื้นที่เจ้าหน้าที่ต้องเข้าตรวจสอบพื้นที่เกิดเหตุอย่างทันทั่วถึง เพื่อสร้างความมั่นใจและให้คำแนะนำเบื้องต้นกับประชาชนในพื้นที่เสี่ยงภัย

## 5. พื้นที่ติดตามและเฝ้าระวังสถานการณ์ธรณีพิบัติภัยแผ่นดินถล่มและน้ำป่าไหลหลากของกรมทรัพยากรธรณี

- เนื่องจากในพื้นที่เสี่ยงภัยแผ่นดินถล่มมีฝนตกหนักต่อเนื่อง ประกอบกับมีพื้นที่ลาดการณปริมาณน้ำฝนที่อาจก่อให้เกิดแผ่นดินถล่มล่วงหน้า โดยเฉพาะในบริเวณภาคใต้ จังหวัดชุมพร สุราษฎร์ธานี นครศรีธรรมราช ระนอง ตรัง พัทลุง สงขลา ยะลา ปัตตานี และนราธิวาส ศูนย์ปฏิบัติการธรณีพิบัติภัย จึงได้ทำการเฝ้าระวังและติดตามสถานการณ์ธรณีพิบัติภัยแผ่นดินถล่มและน้ำป่าไหลหลากเป็นพิเศษและจะทำการแจ้งอาสาสมัครเครือข่ายในพื้นที่เสี่ยงภัยต่อไป

### ข้อมูลสนับสนุนที่ใช้ในการวิเคราะห์ ติดตามและเฝ้าระวังธรณีพิบัติภัยแผ่นดินถล่ม ศูนย์ปฏิบัติการธรณีพิบัติภัย มีดังนี้

#### • สภาพอากาศ (กรมอุตุนิยมวิทยา)

- พยากรณ์อากาศ 24 ชั่วโมงข้างหน้า บริเวณความกดอากาศสูงที่ปกคลุมประเทศไทยตอนบนและทะเลจีนใต้เริ่มมีกำลังอ่อนลง ลักษณะเช่นนี้ทำให้ประเทศไทยตอนบนมีอุณหภูมิสูงขึ้น 1-2 องศาเซลเซียส แต่ยังคงมีอากาศเย็นในตอนเช้า ส่วนยอดดอยและยอดภูมีอากาศหนาวถึงหนาวจัด สำหรับมรสุมตะวันออกเฉียงเหนือกำลังค่อนข้างแรงที่พัดปกคลุมอ่าวไทยและภาคใต้เริ่มมีกำลังอ่อนลง ทำให้ภาคใต้มีฝนลดลง แต่ยังคงมีฝนตกหนักบางแห่งบริเวณภาคใต้ตอนล่าง ขอให้ประชาชนในบริเวณดังกล่าวระวังอันตรายจากฝนตกหนักและฝนที่ตกสะสม ซึ่งอาจทำให้เกิดน้ำท่วมฉับพลันและน้ำป่าไหลหลาก โดยเฉพาะพื้นที่ลาดเชิงเขาใกล้ทางน้ำไหลผ่านและพื้นที่ลุ่มไว้ด้วย

- ปริมาณน้ำฝนสูงสุดวัดได้ที่สถานีองค์การบริหารส่วนตำบลท่าศาลา อำเภอท่าศาลา จังหวัดนครศรีธรรมราช 216.5 มม. (ที่มา : สถาบันสารสนเทศทรัพยากรน้ำ (องค์การมหาชน))

#### • ปริมาณน้ำฝนและเกณฑ์การแจ้งเตือนจากสถานีตรวจติดตามการเคลื่อนตัวของมวลดิน ของกรมทรัพยากรธรณี จำนวน 25 สถานี

- ปริมาณน้ำฝนสูงสุดวัดได้ที่สถานีบ้านบางสำน ตำบลหน้าเขา อำเภอเขาพนม จังหวัดกระบี่ 10.0 มม. / ปริมาณน้ำฝนอยู่ในเกณฑ์ปกติ

พื้นที่ลาดการณปริมาณน้ำฝนที่อาจก่อให้เกิดแผ่นดินถล่มล่วงหน้า 3 วัน จากแบบจำลองพื้นที่อ่อนไหวต่อแผ่นดินถล่มแบบพลวัต (AP Model) สำหรับศูนย์ปฏิบัติการธรณีพิบัติภัย

- จังหวัดชุมพร ระนอง สุราษฎร์ธานี นครศรีธรรมราช ตรัง พัทลุง และสงขลา / เฝ้าระวังในระยะ 1-3 วันนี้

หมายเหตุ AP Model เป็นการวิเคราะห์ข้อมูลเชิงสถิติของปริมาณน้ำฝนสะสมและเหตุการณ์แผ่นดินถล่มในอดีตนำมาสร้างเกณฑ์น้ำฝนสะสมวิกฤตสำหรับเฝ้าระวังและแจ้งเตือนภัยแผ่นดินถล่ม ข้อมูลการคาดการณ์ปริมาณน้ำฝนล่วงหน้า 72 ชั่วโมง โดยสถาบันสารสนเทศทรัพยากรน้ำ (องค์การมหาชน) ได้นำมาวิเคราะห์ด้วยแบบจำลอง AP Model เพื่อคาดการณ์พื้นที่ที่จะติดตาม/เฝ้าระวังธรณีพิบัติภัยแผ่นดินถล่มล่วงหน้า

• ปริมาณน้ำฝนที่วัดได้จากเครือข่ายเฝ้าระวังแจ้งเตือนธรณีพิบัติภัยในรอบ 24 ชั่วโมง (16 ธ.ค. 67 เวลา 07.00 น. – 17 ธ.ค. 67 เวลา 07.00 น.)

ภาค	จังหวัด / อำเภอ / ตำบล / หมู่บ้าน				ข้อมูลปริมาณน้ำฝน (รอบ 24 ชม.)	เครือข่ายฯ ทธ. (ผู้รายงาน)
เหนือ	แพร่	เมืองแพร่	สวนเขื่อน	สวนเขื่อน	ท้องฟ้าโปร่ง อากาศหนาว	นายวรรณรัตน์ สมใจ
	เชียงใหม่	ไชยปราการ	ศรีดงเย็น	ทรายขาว	ท้องฟ้าโปร่ง อากาศเย็น	นายทองอินทร์ คำมา
	เพชรบูรณ์	หนองไผ่	บ่อไทย	วังเจริญรัตน์	ท้องฟ้าโปร่ง อากาศเย็น	นายบัญญัติ เจนจบ
	แม่ฮ่องสอน	เมืองแม่ฮ่องสอน	ผาบ่อง	ผาบ่องเหนือ	ท้องฟ้าโปร่ง อากาศเย็น	นางพัชรี ไหวยะ
	น่าน	เวียงสา	แม่สา	วังแซ	ท้องฟ้าโปร่ง อากาศเย็น	นายศรีมูล บริบูรณ์
	ลำพูน	แม่ทา	ทากาศ	ดอยแช่	ท้องฟ้าโปร่ง อากาศเย็น	นายสุทัศน์ นันตาทากาศ
	อุดรดิตถ์	น้ำปาด	น้ำไคร้	น้ำไคร้	ท้องฟ้าโปร่ง อากาศเย็น	นายคมเนศ มีนา
	อุดรดิตถ์	พิชัย	ท่าสัก	เต่าไห	ท้องฟ้าโปร่ง อากาศเย็น	นายวิชัย วิชัยชัทคะ
	อุดรดิตถ์	ท่าปลา	ท่าปลา	ผาแก่น	ท้องฟ้าโปร่ง อากาศเย็น	เครือข่ายฯ ทธ.
	เพชรบูรณ์	เมืองเพชรบูรณ์	นายม	น้ำโจน	ท้องฟ้าโปร่ง อากาศเย็น	นายฉลอง แสนชัย
ใต้	นครศรีธรรมราช	ลิซล	เขาน้อย	ยอดน้ำ	วัดปริมาณน้ำฝนได้ 190 มม.	นายสุเทพ โม่ออน
	สุราษฎร์ธานี	กาญจนดิษฐ์	คลองสระ	สวนปราง	วัดปริมาณน้ำฝนได้ 105 มม.	นายจักรพงษ์ สุขกลิ่น
	นครศรีธรรมราช	ลานสกา	ท่าดี	ศาลาสังกะสี	วัดปริมาณน้ำฝนได้ 43 มม.	นางอุทุมพร เชี่ยววิทย์
	ระนอง	ละอุ่น	บางแก้ว	บางแก้วน้อย	วัดปริมาณน้ำฝนได้ 35 มม.	นายทันวิทย์ เพชรศิริ
	สุราษฎร์ธานี	วิภาวดี	ตะกุกเหนือ	บางเหมาะ	วัดปริมาณน้ำฝนได้ 30 มม.	นายมานพ พลภักดี
	สุราษฎร์ธานี	คีรีรัฐนิคม	น้ำหัก	ปากพาย	วัดปริมาณน้ำฝนได้ 30 มม.	นายชนกพงศ์ ภู่วัยล้ำ
	ชุมพร	หลังสวน	บ้านควน	ทับวัง	วัดปริมาณน้ำฝนได้ 20 มม.	นายสนิท ทองทิด
	ตรัง	ห้วยยอด	ปากแจ่ม	ลำพะ	วัดปริมาณน้ำฝนได้ 7 มม.	นายพินิจ ชูชื่น
	ตรัง	ห้วยยอด	ปากแจ่ม	คลองค้อย	วัดปริมาณน้ำฝนได้ 5 มม.	นายสมนึก ชฎาเสนา
	ชุมพร	พะโต๊ะ	ปากทรง	ตอตั้ง	วัดปริมาณน้ำฝนได้ 5 มม.	นายธิเบศ เทพศิริ
	ตรัง	ห้วยยอด	ปากแจ่ม	ปากแจ่ม	วัดปริมาณน้ำฝนได้ 2 มม.	นายทัศนะ คงแก้ว
	พัทลุง	ศรีนครินทร์	บ้านนา	ลำใน	ท้องฟ้าครึ้ม ไม่มีฝนตก	นายสมหมาย นิมมูน
	ระนอง	กระบุรี	จ.ป.ร.	น้ำขาว	ท้องฟ้ามีเมฆบางส่วน ไม่มีฝนตก	นายก่อพงศ์ จิตรพรหม
	สตูล	ควนกาหลง	ทุ่งนุ้ย	น้ำร้อน	ท้องฟ้าโปร่ง ไม่มีฝนตก	นายยะโกบ เย็นจิต
	สงขลา	สะบ้าย้อย	เขาแดง	ทุ่งไพล	ท้องฟ้าโปร่ง ไม่มีฝนตก	นายลินตกร ณ เขาแดง
	พังงา	กะปง	เหล	ช้างเขือ	ท้องฟ้าโปร่ง ไม่มีฝนตก	นายจริต แสงทอง
	ภูเก็ต	เมืองภูเก็ต	กะรน	บางลา	ท้องฟ้าโปร่ง ไม่มีฝนตก	นายวินัย ชิดเชี้ยว
	ตะวันออก	สระแก้ว	เมืองสระแก้ว	ท่าแยก	ปางสิตา	ท้องฟ้าโปร่ง อากาศเย็น
จันทบุรี		สอยดาว	ทรายขาว	ดามูล	ท้องฟ้าโปร่ง อากาศเย็น	นางประภา หมิ่นประเสริฐดี
ปราจีนบุรี		ประจันตคาม	หนองแก้ว	ประเภา	ท้องฟ้าโปร่ง อากาศเย็น	นายอนันตชัย เอนดง
ฉะเชิงเทรา		ท่าตะเกียบ	คลองตะเกรา	กระบกคู่	ท้องฟ้าโปร่ง อากาศเย็น	นายฉลอย ทองภาพ
ระยอง		เมืองระยอง	สำนักทอง	สำนักทอง	ท้องฟ้าโปร่ง อากาศเย็น	นางสาวสุระกิต จันทร์พิทักษ์
ชลบุรี		บ่อทอง	พลวงทอง	เขาใหญ่	ท้องฟ้าโปร่ง อากาศเย็น	นายประภาส แซ่อึ้ง
กลาง	เพชรบุรี	หนองหญ้าปล้อง	ยางน้ำกลัดเหนือ	พุน้ำร้อน	ท้องฟ้าโปร่ง อากาศเย็น	นายพิน จันทรแดง
	ราชบุรี	สวนผึ้ง	ตะนาวศรี	บ่อเก่าบน	ท้องฟ้าโปร่ง อากาศเย็น	นายสมชาย ดาคู่
	สุพรรณบุรี	ด่านช้าง	องค์พระ	ดงเสลา	ท้องฟ้าโปร่ง อากาศเย็น	นายอานนท์ ทองศรี
	กาญจนบุรี	ไทรโยค	บ้องตี้	บ้องตี้บน	ท้องฟ้าโปร่ง อากาศเย็น	นายสุจินต์ ไครหอม
	ลพบุรี	ชัยบาดาล	บ้านใหม่สามัคคี	โป่งสามหัว	ท้องฟ้าโปร่ง อากาศเย็น	นายคำรณ อัมพะวา
ตะวันออก เฉียงเหนือ	อุดรธานี	นาขุม	โนนทอง	โสมสวรรค์	ท้องฟ้าโปร่ง อากาศเย็น	นายถาวร ประจัญกล้า
	นครราชสีมา	ปักธงชัย	สะแกราช	โคก	ท้องฟ้าโปร่ง อากาศเย็น	นางสุภาพ ศิริ
	ศรีสะเกษ	ภูสิงห์	ไพรพัฒนา	ไพรพัฒนา	ท้องฟ้าโปร่ง อากาศเย็น	นายสวงค์ แสนคราม
	เลย	ภูหลวง	เลยวังไสย์	โนนพัฒนา	ท้องฟ้าโปร่ง อากาศเย็น	นายเสริมเกียรติ ทองแบบ
	เลย	ภูกระดึง	ศรีฐาน	น้ำพอง	ท้องฟ้าโปร่ง อากาศเย็น	นายทองเหลา กันใส

หมายเหตุ : ศูนย์ปฏิบัติการธรณีพิบัติภัย ได้ประสานงานเครือข่ายเฝ้าระวังแจ้งเตือนธรณีพิบัติภัย จำนวน 43 คน เพื่อรวบรวมข้อมูลในพื้นที่เพื่อจัดทำรายงานสถานการณ์ธรณีพิบัติภัยประจำวัน วันอังคารที่ 17 ธันวาคม พ.ศ. 2567