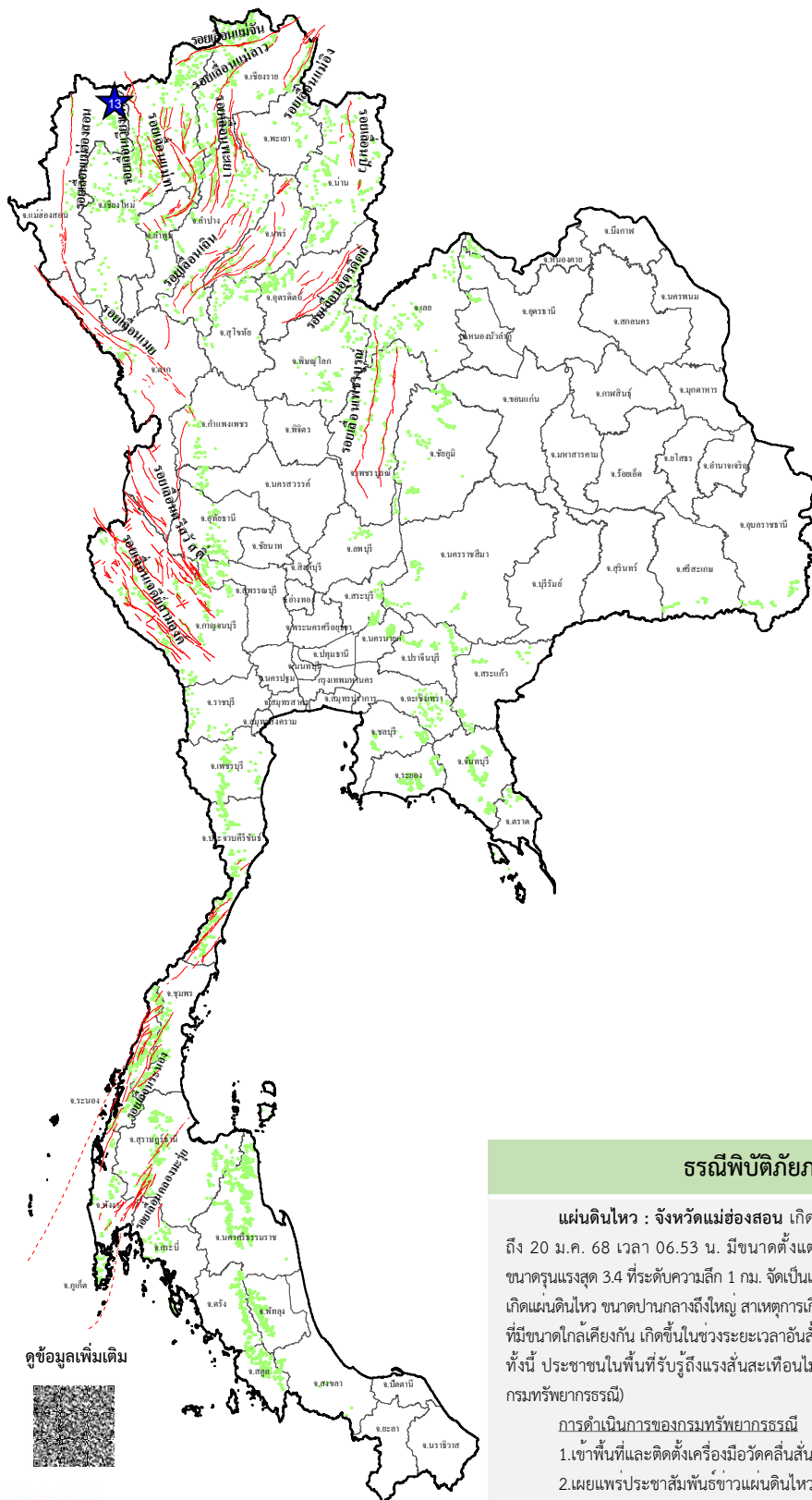




### รายงานสถานการณ์ธรณีพิบัติภัยประจำวัน

วันจันทร์ที่ 20 มกราคม 2568 เวลา 09.00 น.



#### ประเภทของภัยที่เกิด

##### คำอธิบายสัญลักษณ์

- พื้นที่เฝ้าระวังแผ่นดินถล่มและน้ำป่าไหลหลากของกรมทรัพยากรธรณี
- พื้นที่ติดตามสถานการณ์ธรณีพิบัติภัยแผ่นดินถล่มและน้ำป่าไหลหลากของกรมทรัพยากรธรณี
- แผ่นดินถล่ม
- จุดเหนือศูนย์กลางแผ่นดินไหว (13)
- สีนามิ
- หลุมยุบ / ตลิ่งทรุดตัว
- ปริมาณน้ำฝนในพื้นที่เสี่ยงภัยมากกว่า 100 มม. ขึ้นไป
- อาสาสมัครเครือข่ายวัดปริมาณน้ำฝนของกรมทรัพยากรธรณี
- รอยเลื่อนมีพลัง
- รอยเลื่อนมีพลังโดยประมาณ

#### พื้นที่ติดตามสถานการณ์ธรณีพิบัติภัยแผ่นดินถล่มและน้ำป่าไหลหลากของกรมทรัพยากรธรณี

- เหนือ ➤ ไม่มี
- กลาง ➤ ไม่มี
- ตะวันออก ➤ ไม่มี
- เฉียงเหนือ ➤ ไม่มี
- ตะวันออกเฉียงเหนือ ➤ ไม่มี
- ใต้ ➤ ไม่มี

#### ธรณีพิบัติภัยภายในประเทศ รอบ 24 ชั่วโมง

**แผ่นดินไหว :** จังหวัดแม่ฮ่องสอน เกิดแผ่นดินไหวจำนวน 13 ครั้ง เมื่อวันที่ 19 ม.ค. 68 เวลา 21.05 น. ถึง 20 ม.ค. 68 เวลา 06.53 น. มีขนาดตั้งแต่ 1.7-3.4 บริเวณ ตำบลเวียงเหนือ อำเภอป่าใจ จังหวัดแม่ฮ่องสอน ขนาดรุนแรงสุด 3.4 ที่ระดับความลึก 1 กม. จัดเป็นแผ่นดินไหวขนาดเล็ก (Minor) แผ่นดินไหวดังกล่าวมีโอกาสน้อยมากที่จะทำให้เกิดแผ่นดินไหว ขนาดปานกลางถึงใหญ่ สาเหตุการเกิดแผ่นดินไหวดังกล่าวเป็นลักษณะของขบวนแผ่นดินไหวขนาดเล็ก-ปานกลางที่มีขนาดใกล้เคียงกัน เกิดขึ้นในช่วงระยะเวลาอันสั้น (earthquake swarm) เกิดจากการกระตุ้นจากพลังงานความร้อนใต้พิภพ ทั้งนี้ ประชาชนในพื้นที่รับรู้ถึงแรงสั่นสะเทือนไม่มีรายงานความเสียหายและผลกระทบ (ที่มา : กรมอุตุนิยมวิทยา และ กรมทรัพยากรธรณี)

##### การดำเนินการของกรมทรัพยากรธรณี

- 1.เข้าพื้นที่และติดตั้งเครื่องมือวัดคลื่นสั่นสะเทือนพื้นดินในบริเวณ อ.ป่าใจ เพื่อติดตามสถานการณ์แผ่นดินไหว
- 2.เผยแพร่ประชาสัมพันธ์ข่าวแผ่นดินไหวเพื่อลดความตื่นตระหนกของประชาชน

ดูข้อมูลเพิ่มเติม





รายงานสถานการณ์ธรณีพิบัติภัยประจำวัน  
วันจันทร์ที่ 20 มกราคม พ.ศ. 2568 เวลา 09.00 น.



1. ข่าวประชาสัมพันธ์กรมทรัพยากรธรณี แจ้งเฝ้าระวังแผ่นดินถล่ม

- ไม่มี

2. ธรณีพิบัติภัยภายในประเทศ รอบ 24 ชั่วโมง

2.1 แผ่นดินถล่ม น้ำป่าไหลหลาก ดินไหล หินร่วง รอยแยก และหลุมยุบ

- ไม่มี

2.2 แผ่นดินไหว

- แผ่นดินไหว : จังหวัดแม่ฮ่องสอน เกิดแผ่นดินไหวจำนวน 13 ครั้ง เมื่อวันที่ 19 ม.ค. 68 เวลา 21.05 น. ถึง 20 ม.ค. 68 เวลา 06.53 น. มีขนาดตั้งแต่ 1.7-3.4 บริเวณ ตำบลเวียงเหนือ อำเภอปาย จังหวัดแม่ฮ่องสอน ขนาดรุนแรงสุด 3.4 ที่ระดับความลึก 1 กม. เป็นแผ่นดินไหวที่มีขนาดเล็ก-ปานกลาง แผ่นดินไหวดังกล่าวมีโอกาสน้อยมากที่จะทำให้เกิดแผ่นดินไหวขนาดปานกลางถึงใหญ่ สาเหตุการเกิดแผ่นดินไหวดังกล่าวเป็นลักษณะของกลุ่มแผ่นดินไหวขนาดเล็ก-ปานกลางที่มีขนาดใกล้เคียงกัน เกิดขึ้นในช่วงระยะเวลาอันสั้น (earthquake swarm) เกิดจากการกระตุ้นจากพลังงานความร้อนใต้พิภพ ทั้งนี้ ประชาชนในพื้นที่รับรู้ถึงแรงสั่นสะเทือน ไม่มีรายงานความเสียหายและผลกระทบ (ที่มา : กรมอุตุนิยมวิทยา และกรมทรัพยากรธรณี)

การดำเนินการของกรมทรัพยากรธรณี

- 1.เข้าพื้นที่และติดตั้งเครื่องมือวัดคลื่นสั่นสะเทือนพื้นดินในบริเวณ อ.ปาย เพื่อติดตามสถานการณ์แผ่นดินไหว
- 2.เผยแพร่ประชาสัมพันธ์ข่าวแผ่นดินไหวเพื่อลดความตื่นตระหนกของประชาชน

3. ธรณีพิบัติภัยทั่วโลก รอบ 24 ชั่วโมง ที่มีผลกระทบรุนแรง (แผ่นดินถล่ม ภูเขาไฟระเบิด แผ่นดินไหว สึนามิ หลุมยุบและอื่นๆ)

- ไม่มี

4. แนวทางการบริหาร

กรณีสถานการณ์ปกติ

- กรมทรัพยากรธรณี ร่วมกับหน่วยงานต่างๆ ที่เกี่ยวข้องดำเนินการติดตามสถานการณ์อย่างต่อเนื่องสม่ำเสมอ เพื่อให้พร้อมสำหรับการแลกเปลี่ยนและสนับสนุนข้อมูลด้านการบริหารจัดการภัยพิบัติภัยของแต่ละหน่วยงาน และเป็นการช่วยบรรเทาและลดผลกระทบจากพิบัติภัยที่อาจเกิดขึ้นต่อชีวิตและทรัพย์สินของประชาชนอีกทางหนึ่ง
- หน่วยงานที่เกี่ยวข้องเตรียมความพร้อมเพื่อรับมือกับสถานการณ์ที่อาจเกิดขึ้นได้อย่างทัน่วงที
- แจ้งข้อมูล/ข่าวสาร/รายงาน อย่างสม่ำเสมอ

5. พื้นที่ติดตามและเฝ้าระวังสถานการณ์ธรณีพิบัติภัยแผ่นดินถล่มและน้ำป่าไหลหลากของกรมทรัพยากรธรณี

- เนื่องจากในพื้นที่เสี่ยงภัยแผ่นดินถล่มมีปริมาณน้ำฝนไม่ถึงเกณฑ์การเฝ้าระวัง ประกอบกับไม่มีพื้นที่คาดการณ์ปริมาณน้ำฝนที่อาจก่อให้เกิดแผ่นดินถล่มล่วงหน้า จึงไม่มีพื้นที่ติดตามสถานการณ์ธรณีพิบัติภัยแผ่นดินถล่มและน้ำป่าไหลหลาก

ข้อมูลสนับสนุนที่ใช้ในการวิเคราะห์ ติดตามและเฝ้าระวังธรณีพิบัติภัยแผ่นดินถล่ม ศูนย์ปฏิบัติการธรณีพิบัติภัย มีดังนี้

• สภาพอากาศ (กรมอุตุนิยมวิทยา)

- พยากรณ์อากาศ 24 ชั่วโมงข้างหน้า ภาคเหนือ ภาคตะวันออกเฉียงเหนือ ภาคกลาง และภาคตะวันออกยังคงมีอากาศเย็นถึงหนาว กับมีหมอกในตอนเช้า ส่วนภาคใต้ตอนบน รวมทั้งกรุงเทพมหานครและปริมณฑล มีอากาศเย็นในตอนเช้า สำหรับบริเวณยอดดอยและยอดภูมีอากาศหนาวถึงหนาวจัด และมีน้ำค้างแข็งบางแห่ง ขอให้ประชาชนบริเวณประเทศไทยดูแลรักษาสุขภาพเนื่องจากสภาพอากาศที่ยังคงหนาวเย็น และระวังอันตรายจากอัคคีภัยที่อาจจะเกิดขึ้นเนื่องจากอากาศแห้ง รวมทั้งเพิ่มความระมัดระวังในการสัญจรผ่านบริเวณที่มีหมอกไว้ด้วย ทั้งนี้เนื่องจากบริเวณความกดอากาศสูงหรือมวลอากาศเย็นกำลังปานกลางปกคลุมประเทศไทยตอนบนและทะเลจีนใต้

สำหรับมรสุมตะวันออกเฉียงเหนือที่พัดปกคลุมอ่าวไทย ภาคใต้ และทะเลอันดามันมีกำลังอ่อนลง ทำให้ภาคใต้ตอนล่างมีฝนลดลง ส่วนคลื่นลมบริเวณอ่าวไทยและทะเลอันดามันมีกำลังปานกลาง โดยอ่าวไทยตอนล่างมีคลื่นสูงประมาณ 2 เมตร อ่าวไทยตอนบนมีคลื่นสูง 1-2 เมตร บริเวณที่มีฝนฟ้าคะนองคลื่นสูงมากกว่า 2 เมตร ทะเลอันดามันมีคลื่นสูงประมาณ 1 เมตร ห่างฝั่งคลื่นสูง 1-2 เมตร

- ปริมาณน้ำฝนสูงสุดวัดได้ที่สถานีบ้านทรายงาม อำเภอฉวาง จังหวัดนครศรีธรรมราช 48.5 มม. (ที่มา : สถาบันสารสนเทศทรัพยากรน้ำ (องค์การมหาชน))

- ปริมาณน้ำฝนและเกณฑ์การแจ้งเตือนจากสถานีตรวจติดตามการเคลื่อนตัวของมวลดิน ของกรมทรัพยากรธรณี จำนวน 25 สถานี
  - ปริมาณน้ำฝนสูงสุดวัดได้ที่สถานีบางซื่อเหล่า ตำบลกะหรน อำเภอเมืองภูเก็ต จังหวัดภูเก็ต 0.6 มม./ปริมาณน้ำฝนอยู่ในเกณฑ์ปกติ
- พื้นที่คาดการณ์ปริมาณน้ำฝนที่อาจก่อให้เกิดแผ่นดินถล่มล่วงหน้า 3 วัน จากแบบจำลองพื้นที่อ่อนไหวต่อแผ่นดินถล่มแบบพลวัต (AP Model) สำหรับศูนย์ปฏิบัติการธรณีพิบัติภัย
  - ไม่มีพื้นที่คาดการณ์

หมายเหตุ AP Model เป็นการวิเคราะห์ข้อมูลเชิงสถิติของปริมาณน้ำฝนสะสมและเหตุการณ์แผ่นดินถล่มในอดีตนำมาสร้างเกณฑ์น้ำฝนสะสมวิกฤตสำหรับเฝ้าระวังและแจ้งเตือนภัยแผ่นดินถล่ม ข้อมูลการคาดการณ์ปริมาณน้ำฝนล่วงหน้า 72 ชั่วโมง โดยสถาบันสารสนเทศทรัพยากรน้ำ (องค์การมหาชน) ได้นำมาวิเคราะห์ด้วยแบบจำลอง AP Model เพื่อคาดการณ์พื้นที่ที่จะติดตาม/เฝ้าระวังธรณีพิบัติภัยแผ่นดินถล่มล่วงหน้า

- ปริมาณน้ำฝนที่วัดได้จากเครือข่ายเฝ้าระวังแจ้งเตือนธรณีพิบัติภัยในรอบ 24 ชั่วโมง (19 ม.ค. 68 เวลา 07.00 น. – 20 ม.ค. 68 เวลา 07.00 น.)

ภาค	จังหวัด / อำเภอ / ตำบล / หมู่บ้าน				ข้อมูลปริมาณน้ำฝน (รอบ 24 ชม.)	เครือข่ายฯ ทธ. (ผู้รายงาน)
เหนือ	อุตรดิตถ์	ท่าปลา	ร่วมจิต	สระแก้ว	ท้องฟ้าโปร่ง อากาศเย็น	นายเจริญ ภู่งาว
	อุตรดิตถ์	ท่าปลา	ท่าปลา	ผาแก่น	ท้องฟ้าโปร่ง อากาศเย็น	นายโรจน์ บิ๊ก
	อุตรดิตถ์	ท่าปลา	น้ำหมัน	น้ำต๊ะ	ท้องฟ้าโปร่ง อากาศเย็น	นายไพโรสิทธิ์ แสนหลวง
	กำแพงเพชร	คลองลาน	คลองลานพัฒนา	แปลงสี่	ท้องฟ้าโปร่ง อากาศเย็น	นายอนุ เปรมสถียร
	เชียงใหม่	อมก๋อย	นาเกียน	อูตุ้ม	ท้องฟ้าโปร่ง อากาศเย็น	นายกฤษดา ปริญญาภูวดล
	แพร่	ลอง	หัวทุ่ง	นาอูน่อง	ท้องฟ้าโปร่ง อากาศเย็น	นายเกษม ฝันแบน
	ตาก	พบพระ	คีรีราษฎร์	ร่มเกล้าเจริญสุข	ท้องฟ้าโปร่ง อากาศเย็น	นายสมศักดิ์ หลีชัยกุล
	แม่ฮ่องสอน	ปาย	แม่ฮี้	แม่ฮี้	ท้องฟ้าโปร่ง อากาศเย็น	นางสมศรี ช่อมแก้ว
	แม่ฮ่องสอน	ปาย	เวียงเหนือ	กิวหน่อ	ท้องฟ้าโปร่ง อากาศเย็น	นายไตรรัตน์ อินต๊ะสาร
	แม่ฮ่องสอน	เมืองแม่ฮ่องสอน	หมอกจำแป่	หมอกจำแป่	ท้องฟ้าโปร่ง อากาศเย็น	นางบุญยงค์ มั่นคง
	พะเยา	จุน	ห้วยข้าวก่ำ	ร่องหาด	ท้องฟ้าโปร่ง อากาศเย็น	นายประหยัด อินทอง
	ลำปาง	เมืองปาน	บ้านขอ	ขอใต้	ท้องฟ้าโปร่ง อากาศเย็น	นายชำนาญ จะมี
ใต้	พัทลุง	ควนขนุน	โรงเรียนบ้านระหวางควน		วัดปริมาณน้ำฝนได้ 30 มม.	นางสาวธัญนันท์ เพชรรักษ์
	พัทลุง	บางแก้ว	โรงเรียนบางแก้วอิสลามศึกษา (หนองบ่อ)		วัดปริมาณน้ำฝนได้ 23 มม.	นายสุชาติ เหลี่ยมปาน
	นครศรีธรรมราช	ลิซล	เขาน้อย	ยอดน้ำ	ท้องฟ้าครึ้ม อากาศเย็น	นายสุเทพ โมอ่อน
	ระนอง	กระบุรี	ลำเลียง	ห้วยไทรงาม	ท้องฟ้าโปร่ง อากาศเย็น	นายบุญมี เวียงอินทร์
	ระนอง	กระบุรี	ลำเลียง	ลำเลียงใน	ท้องฟ้าโปร่ง อากาศเย็น	นายพงษ์ณรา ปากหวาน
	ชุมพร	ท่าแซะ	รับร่อ	เก-ล่า	ท้องฟ้าโปร่ง อากาศเย็น	นายสุพันธ์ ศรีพักตร์
	ตรัง	ห้วยยอด	ปากแจ่ม	โนเขา	ท้องฟ้าโปร่ง ไม่มีฝนตก	นายสมคิด นาเลื้อน
	ตรัง	ห้วยยอด	ปากแจ่ม	โนเขา	ท้องฟ้าโปร่ง ไม่มีฝนตก	นายสมคิด นาเลื้อน
	ตรัง	ห้วยยอด	ปากแจ่ม	ปากแจ่ม	ท้องฟ้าโปร่ง ไม่มีฝนตก	นายทัศนัย คงแก้ว
	ตรัง	ย่านตาขาว	ย่านตาขาว	นายายหม่อม	ท้องฟ้าโปร่ง ไม่มีฝนตก	นายประพันธ์ แก้วนำ
	ภูเก็ต	กระทุ้ง	กระทุ้ง	ชุมชนบ้านเหนือ	ท้องฟ้าโปร่ง ไม่มีฝนตก	นายธนากรณ อักษรพิมพ์
	ภูเก็ต	ถลาง	เทพกระษัตรี	สจป.12.กบ.	ท้องฟ้าโปร่ง ไม่มีฝนตก	นายสายันต์ ด่วนเกตุ
	พังงา	กะปง	เหล	ช้างเขือ	ท้องฟ้าโปร่ง ไม่มีฝนตก	นายจรีต แสงทอง
	สงขลา	ระโนด	ระโนด	ตลาดกลาง	ท้องฟ้าโปร่ง ไม่มีฝนตก	นายประพัฒน์ เทพศรี
	ปัตตานี	เมืองปัตตานี	รัฐสมิแล	ทสจ.ปัตตานี	ท้องฟ้าโปร่ง ไม่มีฝนตก	นายศุภชัย ศรีพรหม
สุราษฎร์ธานี	คีรีรัฐนิคม	น้ำหัก	ปากพาย	ท้องฟ้าโปร่ง ไม่มีฝนตก	นายชนกพงศ์ ภู่วัยล้ำ	
ตะวันออก	ชลบุรี	บ่อทอง	พลวงทอง	เขาใหญ่	ท้องฟ้าโปร่ง อากาศเย็น	นายประภาส แซ่อึ้ง
	จันทบุรี	เขาคิชฌกูฏ	พลวง	คลองกระทิง	ท้องฟ้าโปร่ง อากาศเย็น	นายชวลิต พลอยรัตน์
	ตราด	บ่อไร่	หนองบอน	คอแล	ท้องฟ้าโปร่ง อากาศเย็น	นายบุญมัน ไชยวงษ์
	ตราด	เขาสมิง	สะตอ	เกาะลอย	ท้องฟ้าโปร่ง อากาศเย็น	นางนินสา ศรีหา
	สระแก้ว	ตาพระยา	ทัพราช	ทดวงษ์สมบูรณ์	ท้องฟ้าโปร่ง อากาศเย็น	นายบุญมี ศรีถาวร
	ปราจีนบุรี	ประจันตคาม	โพธิ์งาม	คลองพันปลา	ท้องฟ้าโปร่ง อากาศเย็น	นายคำมี มั่งสุสัย
	ฉะเชิงเทรา	ท่าตะเกียบ	คลองตะเกรา	กระบกคู่	ท้องฟ้าโปร่ง อากาศเย็น	นายฉลวย ทองภาพ
	ระยอง	เขาชะเมา	ห้วยทับมอญ	เขาพัง	ท้องฟ้าโปร่ง อากาศเย็น	นายธวัช ความคุ้นเคย

ปริมาณน้ำฝนที่วัดได้จากเครือข่ายเฝ้าระวังแจ้งเตือนธรณีพิบัติภัยในรอบ 24 ชั่วโมง (19 ม.ค. 68 เวลา 07.00 น. – 20 ม.ค. 68 เวลา 07.00 น.)

ภาค	จังหวัด / อำเภอ / ตำบล / หมู่บ้าน				ข้อมูลปริมาณน้ำฝน (รอบ 24 ชม.)	เครือข่ายฯ ทธ. (ผู้รายงาน)
กลาง	กาญจนบุรี	ทองผาภูมิ	ชะแล	ทิพuye	ท้องฟ้าโปร่ง อากาศเย็น	นายจ่านงค์ ทองผาไฉไล
	กาญจนบุรี	หนองปรือ	หนองปรือ	หนองใหญ่	ท้องฟ้าโปร่ง อากาศเย็น	นายเยี่ยม ไทรย้อย
	ราชบุรี	สวนผึ้ง	สวนผึ้ง	ตะโกกลาง	ท้องฟ้าโปร่ง อากาศเย็น	นายบุญเลิศ บั้นทองคำ
	สุพรรณบุรี	ด่านช้าง	วังยาว	กล้วย	ท้องฟ้าโปร่ง อากาศเย็น	นายสังวาลย์ อุ้หนู
	สระบุรี	ม่วงเหล็ก	มิตรภาพ	อมรศรี	ท้องฟ้าโปร่ง อากาศเย็น	นายณรงค์ บรรทม
	ลพบุรี	ชัยบาดาล	บ้านใหม่สามัคคี	ชัยม่วง	ท้องฟ้าโปร่ง อากาศเย็น	นายยศ กุ่มถาวร
ตะวันออกเฉียงเหนือ	เลย	ภูกระดึง	ศรีฐาน	น้ำพอง	ท้องฟ้าโปร่ง อากาศหนาว	นายทองเหลา กันโส
	เลย	ด่านซ้าย	วังยาว	วังเวิน	ท้องฟ้าโปร่ง อากาศหนาว	นายบุญธรรม คำแปลง
	หนองคาย	สังคม	บ้านม่วง	ตาเดเสริม	ท้องฟ้าโปร่ง อากาศเย็น	นายทรงเดช พลท่า
	หนองบัวลำภู	สุวรรณคูหา	บ้านโคก	ต่างแคนสอ	ท้องฟ้าโปร่ง อากาศเย็น	นางจารุณี ดวงสาลา
	อุดรธานี	นาขุ่น	โนนทอง	โสมสวรรค์	ท้องฟ้าโปร่ง อากาศเย็น	นายถาวร ประจัญกล้า
	ศรีสะเกษ	ภูสิงห์	ดงรัก	คูสีแจ	ท้องฟ้าโปร่ง อากาศเย็น	นายอำ ธนู

หมายเหตุ : ศูนย์ปฏิบัติการธรณีพิบัติภัย ได้ประสานงานเครือข่ายเฝ้าระวังแจ้งเตือนธรณีพิบัติภัย จำนวน 48 คน เพื่อรวบรวมข้อมูลในพื้นที่ เพื่อจัดทำรายงานสถานการณ์ธรณีพิบัติภัยประจำวัน วันจันทร์ที่ 20 มกราคม พ.ศ. 2568

ศูนย์ปฏิบัติการธรณีพิบัติภัย กองธรณีวิทยาสิ่งแวดล้อม  
กรมทรัพยากรธรณี กระทรวงทรัพยากรธรรมชาติและสิ่งแวดล้อม  
โทร 02 621 9703-5 โทรสาร 02 621 9700 www.dmr.go.th