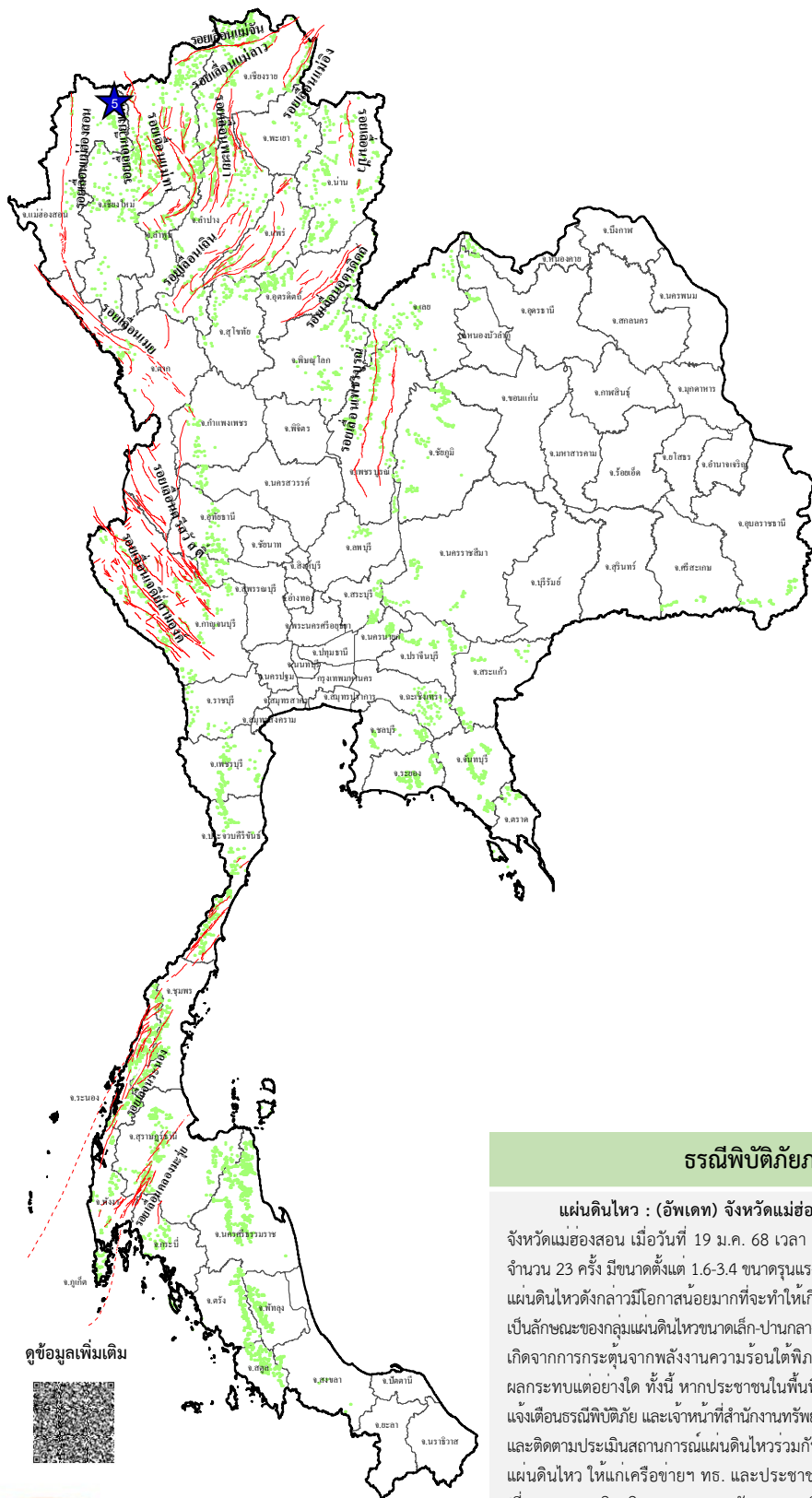




รายงานสถานการณ์ธรณีพิบัติภัยประจำวัน

วันอังคารที่ 21 มกราคม 2568 เวลา 09.00 น.



ประเภทของภัยที่เกิด

คำอธิบายสัญลักษณ์

- พื้นที่เฝ้าระวังแผ่นดินถล่มและน้ำป่าไหลหลากของกรมทรัพยากรธรณี
- พื้นที่ติดตามสถานการณ์ธรณีพิบัติภัยแผ่นดินถล่มและน้ำป่าไหลหลากของกรมทรัพยากรธรณี
- แผ่นดินถล่ม
- จุดเหนือศูนย์กลางแผ่นดินไหว (5)
- สีนามิ
- หลุมยุบ / ตลิ่งทรุดตัว
- ปริมาณน้ำฝนในพื้นที่เสี่ยงภัยมากกว่า 100 มม. ขึ้นไป
- อาสาสมัครเครือข่ายวัดปริมาณน้ำฝนของกรมทรัพยากรธรณี
- รอยเลื่อนมีพลัง
- รอยเลื่อนมีพลังโดยประมาณ

พื้นที่ติดตามสถานการณ์ธรณีพิบัติภัยแผ่นดินถล่มและน้ำป่าไหลหลากของกรมทรัพยากรธรณี

- เหนือ ➤ ไม่มี
- กลาง ➤ ไม่มี
- ตะวันออก ➤ ไม่มี
- เฉียงเหนือ ➤ ไม่มี
- ตะวันออกเฉียงเหนือ ➤ ไม่มี
- ใต้ ➤ ไม่มี

ธรณีพิบัติภัยภายในประเทศ รอบ 24 ชั่วโมง

แผ่นดินไหว : (อภ.เขต) จังหวัดแม่ฮ่องสอน จากการเกิดแผ่นดินไหวที่บริเวณ ตำบลเวียงเหนือ อำเภอปาย จังหวัดแม่ฮ่องสอน เมื่อวันที่ 19 ม.ค. 68 เวลา 21.05 น. จนถึง 21 ม.ค. 68 เวลา 06.06 น. พบว่าเกิดแผ่นดินไหวขึ้นจำนวน 23 ครั้ง มีขนาดตั้งแต่ 1.6-3.4 ขนาดรุนแรงสุด 3.4 ที่ระดับความลึก 1 กม. เป็นแผ่นดินไหวที่มีขนาดเล็ก-ปานกลาง แผ่นดินไหวดังกล่าวมีโอกาสบ่อยมากที่จะทำให้เกิดแผ่นดินไหวขนาดปานกลางถึงใหญ่ สาเหตุการเกิดแผ่นดินไหวดังกล่าวเป็นลักษณะของกลุ่มแผ่นดินไหวขนาดเล็ก-ปานกลางที่มีขนาดใกล้เคียงกัน เกิดขึ้นในช่วงระยะเวลาอันสั้น (earthquake swarm) เกิดจากการกระตุ้นจากพลังงานความร้อนใต้พิภพ ซึ่งจากเหตุการณ์แผ่นดินไหวครั้งนี้ยังไม่มียุทธศาสตร์การประเมินและผลกระทบแต่อย่างใด ทั้งนี้ หากประชาชนในพื้นที่ที่มีความกังวล กรมทรัพยากรธรณีได้ประสานงานกับเครือข่ายเฝ้าระวังแจ้งเตือนธรณีพิบัติภัย และเจ้าหน้าที่สำนักงานทรัพยากรธรรมชาติและสิ่งแวดล้อมจังหวัดแม่ฮ่องสอน เพื่อบูรณาการด้านข้อมูลและติดตามประเมินสถานการณ์แผ่นดินไหวร่วมกันอย่างใกล้ชิดและต่อเนื่อง พร้อมให้คำแนะนำในการปฏิบัติตัวขณะเกิดแผ่นดินไหว ให้แก่เครือข่ายฯ ทธ. และประชาชนในพื้นที่ เพื่อสร้างการรับรู้และลดความตื่นตระหนกจากเหตุดังกล่าว (ที่มา : กรมอุตุนิยมวิทยา และกรมทรัพยากรธรณี)





รายงานสถานการณ์ธรณีพิบัติภัยประจำวัน

วันอังคารที่ 21 มกราคม พ.ศ. 2568 เวลา 09.00 น.



1. ข่าวประชาสัมพันธ์กรมทรัพยากรธรณี แจ้งเฝ้าระวังแผ่นดินถล่ม

- ไม่มี

2. ธรณีพิบัติภัยภายในประเทศ รอบ 24 ชั่วโมง

2.1 แผ่นดินถล่ม น้ำป่าไหลหลาก ดินโคลน หินร่วง รอยแยก และหลุมยุบ

- ไม่มี

2.2 แผ่นดินไหว

- แผ่นดินไหว : (อัปเดต) จังหวัดแม่ฮ่องสอน จากการเกิดแผ่นดินไหวที่บริเวณ ตำบลเวียงเหนือ อำเภอปาย จังหวัดแม่ฮ่องสอน เมื่อวันที่ 19 ม.ค. 68 เวลา 21.05 น. จนถึง 21 ม.ค. 68 เวลา 06.06 น. พบว่าเกิดแผ่นดินไหวขึ้นจำนวน 23 ครั้ง มีขนาดตั้งแต่ 1.6-3.4 ขนาดรุนแรงสุด 3.4 ที่ระดับความลึก 1 กม. เป็นแผ่นดินไหวที่มีขนาดเล็ก-ปานกลาง แผ่นดินไหวดังกล่าวมีโอกาสน้อยมากที่จะทำให้เกิดแผ่นดินไหวขนาดปานกลางถึงใหญ่ สาเหตุการเกิดแผ่นดินไหวดังกล่าวเป็นลักษณะของกลุ่มแผ่นดินไหวขนาดเล็ก-ปานกลางที่มีขนาดใกล้เคียงกัน เกิดขึ้นในช่วงระยะเวลาอันสั้น (earthquake swarm) เกิดจากการกระตุ้นจากพลังงานความร้อนใต้พิภพ ซึ่งจากเหตุการณ์แผ่นดินไหวครั้งนี้ยังไม่มียุทธศาสตร์ความเสียหายและผลกระทบแต่อย่างใด ทั้งนี้ หากประชาชนในพื้นที่ที่มีความกังวล กรมทรัพยากรธรณีได้ประสานงานกับเครือข่ายเฝ้าระวังแจ้งเตือนธรณีพิบัติภัย และเจ้าหน้าที่สำนักงานทรัพยากรธรรมชาติและสิ่งแวดล้อมจังหวัดแม่ฮ่องสอน เพื่อบูรณาการด้านข้อมูล และติดตามประเมินสถานการณ์แผ่นดินไหวร่วมกันอย่างใกล้ชิดและต่อเนื่อง พร้อมให้คำแนะนำในการปฏิบัติตัวขณะเกิดแผ่นดินไหว ให้แก่เครือข่ายฯ ทธ. และประชาชนในพื้นที่ เพื่อสร้างการรับรู้และลดความตื่นตระหนกจากเหตุดังกล่าว (ที่มา : กรมอุตุนิยมวิทยา และกรมทรัพยากรธรณี)

3. ธรณีพิบัติภัยทั่วโลก รอบ 24 ชั่วโมง ที่มีผลกระทบรุนแรง (แผ่นดินถล่ม ภูเขาไฟระเบิด แผ่นดินไหว สึนามิ หลุมยุบและอื่นๆ)

- แผ่นดินไหว : ประเทศไต้หวัน วานนี้ (20 ม.ค. 68) เวลา 23.17 น. (ตามเวลาในประเทศไทย) เกิดแผ่นดินไหวบนบก ขนาด 6.0 จัดเป็นแผ่นดินไหวขนาดค่อนข้างใหญ่ (Strong) ที่ระดับความลึก 10.0 กม. บริเวณประเทศไต้หวันห่างจากเมือง Yujing ไปทางทิศเหนือประมาณ 12 กม. เกิดแผ่นดินไหวตาม 3 ครั้ง โดยมีสาเหตุเกิดจาก Eurasia plate มุดใต้ Philippines Sea plate เบื้องต้นมียุทธศาสตร์การรับรู้ถึงแรงสั่นสะเทือน แต่ยังไม่มียุทธศาสตร์ความเสียหายแต่อย่างใด ทั้งนี้ เหตุการณ์ดังกล่าวไม่ส่งผลกระทบต่อประเทศไทย (ที่มา : USGS และกรมทรัพยากรธรณี)

4. แนวทางการบริหาร

กรณีเหตุการณ์แผ่นดินไหวในประเทศไทย

- ติดตาม และประเมินสถานการณ์ โดยเฉพาะบริเวณกลุ่มรอยเลื่อนมีพลังที่เกิดแผ่นดินไหวขนาดใหญ่ และกลุ่มรอยเลื่อนที่อยู่ใกล้เคียง เพื่อให้ทราบสถานการณ์แผ่นดินไหวที่เกิดขึ้นได้อย่างทันทั่วถึง
- หน่วยงานที่เกี่ยวข้องในพื้นที่ติดตามสถานการณ์อย่างใกล้ชิดและต่อเนื่อง พร้อมทั้งจัดส่งเจ้าหน้าที่และผู้เชี่ยวชาญด้านแผ่นดินไหวลงพื้นที่โดยเร็ว เพื่อประเมินความรุนแรงของแผ่นดินไหว และชี้แจงทำความเข้าใจกับทุกภาคส่วนอย่างทั่วถึง รวมถึงสร้างความมั่นใจและเตรียมความพร้อมในการรับมือให้กับประชาชนในพื้นที่หากเกิดกรณีแผ่นดินไหวตาม (After shock)

5. พื้นที่ติดตามและเฝ้าระวังสถานการณ์ธรณีพิบัติภัยแผ่นดินถล่มและน้ำป่าไหลหลากของกรมทรัพยากรธรณี

- เนื่องจากในพื้นที่เสี่ยงภัยแผ่นดินถล่มมีปริมาณน้ำฝนไม่ถึงเกณฑ์การเฝ้าระวัง ประกอบกับไม่มีพื้นที่คาดการณ์ปริมาณน้ำฝนที่อาจก่อให้เกิดแผ่นดินถล่มล่วงหน้า จึงไม่มีพื้นที่ติดตามสถานการณ์ธรณีพิบัติภัยแผ่นดินถล่มและน้ำป่าไหลหลาก

ข้อมูลสนับสนุนที่ใช้ในการวิเคราะห์ ติดตามและเฝ้าระวังธรณีพิบัติภัยแผ่นดินถล่ม ศูนย์ปฏิบัติการธรณีพิบัติภัย มีดังนี้

• สภาพอากาศ (กรมอุตุนิยมวิทยา)

- พยากรณ์อากาศ 24 ชั่วโมงข้างหน้า บริเวณความกดอากาศสูงหรือมวลอากาศเย็นกำลังปานกลางที่ปกคลุมประเทศไทยตอนบนและทะเลจีนใต้มีกำลังอ่อนลง ลักษณะเช่นนี้ทำให้ประเทศไทยจะมีอุณหภูมิสูงขึ้นกับมีหมอกในตอนเช้า แต่ยังคงทำให้บริเวณภาคเหนือและภาคตะวันออกเฉียงเหนือมีอากาศเย็นถึงหนาว ส่วนภาคกลางรวมทั้งกรุงเทพมหานครและปริมณฑล ภาคตะวันออกและภาคใต้ตอนบนมีอากาศเย็นในตอนเช้า สำหรับบริเวณยอดดอยและยอดภูมีอากาศหนาวถึงหนาวจัด และมีน้ำค้างแข็งบางแห่ง ขอให้ประชาชนบริเวณประเทศไทยดูแลรักษาสุขภาพเนื่องจากสภาพอากาศที่ยังคงหนาวเย็น และระวังอันตรายจากอัคคีภัยที่อาจเกิดขึ้นเนื่องจากอากาศแห้ง รวมทั้งเพิ่มความระมัดระวังในการสัญจรผ่านบริเวณที่มีหมอกไว้ด้วย

สำหรับมรสุมตะวันออกเฉียงเหนือกำลังปานกลางที่พัดปกคลุมอ่าวไทย ภาคใต้ และทะเลอันดามันมีกำลังอ่อนลง ทำให้ภาคใต้มีฝนน้อย โดยอ่าวไทยตอนล่างมีคลื่นสูง 1-2 เมตร บริเวณที่มีฝนฟ้าคะนองคลื่นสูงมากกว่า 2 เมตร

- ปริมาณน้ำฝนสูงสุดวัดได้ที่สถานีบ้านน้ำเขียว ตำบลเขาแดง อำเภอสะบ้าย้อย จังหวัดสงขลา และสถานีที่ทำการอุทยานแห่งชาติเขาพนมเบญจา ตำบลทับปด อำเภอเมืองกระบี่ จังหวัดกระบี่ 24 มม. (ที่มา : สถาบันสารสนเทศทรัพยากรน้ำ (องค์การมหาชน))

• ปริมาณน้ำฝนและเกณฑ์การแจ้งเตือนจากสถานีตรวจติดตามการเคลื่อนตัวของมวลดิน ของกรมทรัพยากรธรณี จำนวน 25 สถานี

- ปริมาณน้ำฝนสูงสุดวัดได้ที่สถานีบ้านเทพพนม ตำบลเขาพนม อำเภอเขาพนม จังหวัดกระบี่ 1.6 มม./ปริมาณน้ำฝนอยู่ในเกณฑ์ปกติ

• พื้นที่คาดการณ์ปริมาณน้ำฝนที่อาจก่อให้เกิดแผ่นดินถล่มล่วงหน้า 3 วัน จากแบบจำลองพื้นที่อ่อนไหวต่อแผ่นดินถล่มแบบพลวัต (AP Model) สำหรับศูนย์ปฏิบัติการธรณีพิบัติภัย

- ไม่มีพื้นที่คาดการณ์

หมายเหตุ AP Model เป็นการวิเคราะห์ข้อมูลเชิงสถิติของปริมาณน้ำฝนสะสมและเหตุการณ์แผ่นดินถล่มในอดีตนำมาสร้างเกณฑ์น้ำฝนสะสมวิกฤตสำหรับเฝ้าระวังและแจ้งเตือนภัยแผ่นดินถล่ม ข้อมูลการคาดการณ์ปริมาณน้ำฝนล่วงหน้า 72 ชั่วโมง โดยสถาบันสารสนเทศทรัพยากรน้ำ (องค์การมหาชน) ได้นำมาวิเคราะห์ด้วยแบบจำลอง AP Model เพื่อคาดการณ์พื้นที่ที่จะติดตาม/เฝ้าระวังธรณีพิบัติภัยแผ่นดินถล่มล่วงหน้า

• ปริมาณน้ำฝนที่วัดได้จากเครือข่ายเฝ้าระวังแจ้งเตือนธรณีพิบัติภัยในรอบ 24 ชั่วโมง (20 ม.ค. 68 เวลา 07.00 น. – 21 ม.ค. 68 เวลา 07.00 น.)

ภาค	จังหวัด / อำเภอ / ตำบล / หมู่บ้าน				ข้อมูลปริมาณน้ำฝน (รอบ 24 ชม.)	เครือข่ายฯ ทธ. (ผู้รายงาน)
เหนือ	เชียงใหม่	หางดง	บ้านปาง	ปางใต้	ท้องฟ้าโปร่ง อากาศเย็น	นายวรวิทย์ อินก้อน
	เชียงใหม่	อมก๋อย	นาเกียน	อุตุ้ม	ท้องฟ้าโปร่ง อากาศเย็น	นายกฤษดา ปรีญาภูวดล
	ลำพูน	แม่ทา	ทากาศ	ดอยแช่	ท้องฟ้าโปร่ง อากาศเย็น	นายสุทัศน์ นันตาทากาศ
	อุตรดิตถ์	ท่าปลา	น้ำหมัน	ทรายงาม	ท้องฟ้าโปร่ง อากาศเย็น	นายประสิทธิ์ ทองหล่อ
	อุตรดิตถ์	ท่าปลา	น้ำหมัน	น้ำตะ	ท้องฟ้าโปร่ง อากาศเย็น	นายไพโรสสิทธิ์ แสนหลวง
	เพชรบูรณ์	เมืองเพชรบูรณ์	นายม	น้ำโจน	ท้องฟ้าโปร่ง อากาศเย็น	นายฉลอง แสนชัย
	กำแพงเพชร	คลองลาน	คลองลานพัฒนา	แปลงสี่แม่พิช	ท้องฟ้าโปร่ง อากาศเย็น	นายอนุ เปรมสถียร
	กำแพงเพชร	คลองลาน	โป่งน้ำร้อน	โป่งน้ำร้อน	ท้องฟ้าโปร่ง อากาศเย็น	นางรุ่ง มหิมา
	พิษณุโลก	นครไทย	น้ำกุ่ม	น้ำกุ่ม	ท้องฟ้าโปร่ง อากาศเย็น	นายสมัคร จันดาหาร
	แพร่	วังชิ้น	ป่าสัก	แม่กระต้อม	ท้องฟ้าโปร่ง อากาศเย็น	นายสานิตย์ นันทสุวรรณ
	แพร่	ลอง	หัวทุ่ง	นาอูน่อง	ท้องฟ้าโปร่ง อากาศเย็น	นายเกษม ผั้นแบน
	พะเยา	เชียงคำ	ร่มเย็น	หนอง	ท้องฟ้าโปร่ง อากาศเย็น	นายจันทร์ อินสะวาท
นครสวรรค์	แม่เปิน	แม่เปิน	สวนป่า	ท้องฟ้าโปร่ง อากาศเย็น	นายอภิรักษ์ ฆานตา	
ใต้	นครศรีธรรมราช	ลิซล	เขาน้อย	ยอดน้ำ	ท้องฟ้ามีเมฆมาก ไม่มีฝนตก	นายสุเทพ โมอ่อน
	สุราษฎร์ธานี	คีรีรัฐนิคม	น้ำหัก	ปากพาย	ท้องฟ้าโปร่ง ไม่มีฝนตก	นายชนกพงศ์ ภูห้วยล่า
	ตรัง	ห้วยยอด	ปากแจ่ม	ปากแจ่ม	ท้องฟ้าโปร่ง ไม่มีฝนตก	นายทัศนัย คงแก้ว
	ตรัง	ห้วยยอด	ปากแจ่ม	คลองค้อย	ท้องฟ้าโปร่ง ไม่มีฝนตก	นายสมนึก ชัญเสนา
	ตรัง	ห้วยยอด	ปากแจ่ม	ลำแพะ	ท้องฟ้าโปร่ง ไม่มีฝนตก	นายพินิจ ชูชื่น
	ภูเก็ต	กะทู้	กะทู้	ชุมชนบ้านเหนือ	ท้องฟ้าโปร่ง ไม่มีฝนตก	นายธนากรรณ์ อักษรพิมพ์
	สตูล	มะนัง	ปาล์มพัฒนา	ฝั่งปาล์ม 2	ท้องฟ้าโปร่ง ไม่มีฝนตก	นายทศพร โคกเขา
	สงขลา	รัตภูมิ	เขาพระ	เขาสอยดาว	ท้องฟ้าโปร่ง ไม่มีฝนตก	นายอัมพร แก้วสุริยันต์
	พังงา	กะปง	เหล	ช้างเขือ	ท้องฟ้าโปร่ง ไม่มีฝนตก	นายจรีต แสงทอง
	ระนอง	กระบุรี	จ.ป.ร.	น้ำขาว	ท้องฟ้าโปร่ง ไม่มีฝนตก	นายก่อพงศ์ จิตรพรหม
	ระนอง	กระบุรี	ลำเลียง	ลำเลียงใน	ท้องฟ้าโปร่ง ไม่มีฝนตก	นายพงษ์ธนา ปากหวาน
ตะวันออก	ชลบุรี	บ่อทอง	พลวงทอง	เขาใหญ่	ท้องฟ้าโปร่ง อากาศเย็น	นายประภาส แซ่อึ้ง
	ชลบุรี	บ่อทอง	พลวงทอง	คลองตาเพชร	ท้องฟ้าโปร่ง อากาศเย็น	นายชัยวัฒน์ เนื่องจำนงค์
	ฉะเชิงเทรา	ท่าตะเกียบ	คลองตะเกรา	ธรรมรัตน์ใน	ท้องฟ้าโปร่ง อากาศเย็น	น.ส.เพ็ญประภา ทิมพ์บุญ
	ฉะเชิงเทรา	ท่าตะเกียบ	คลองตะเกรา	วังหิน	ท้องฟ้าโปร่ง อากาศเย็น	นายกิตติ จักษ์แก้ว
	ปราจีนบุรี	นาดี	แก่งดินสอ	บุเจริญ	ท้องฟ้าโปร่ง อากาศเย็น	น.ส.มนัสโย มั่นจิรบรรเจิด
	จันทบุรี	ขลุง	ซึ้ง	กงซีไร่	ท้องฟ้าโปร่ง อากาศเย็น	นางทิมนภา แสงน้อย
	ตราด	เขาสมิง	สะตอ	ทุ่งกระบอก	ท้องฟ้าโปร่ง ไม่มีฝนตก	นายตรวจ สนเถิง

ปริมาณน้ำฝนที่วัดได้จากเครือข่ายเฝ้าระวังแจ้งเตือนธรณีพิบัติภัยในรอบ 24 ชั่วโมง (20 ม.ค. 68 เวลา 07.00 น. – 21 ม.ค. 68 เวลา 07.00 น.)

ภาค	จังหวัด / อำเภอ / ตำบล / หมู่บ้าน				ข้อมูลปริมาณน้ำฝน (รอบ 24 ชม.)	เครือข่ายฯ ทร. (ผู้รายงาน)
กลาง	กาญจนบุรี	เมืองกาญจนบุรี	วังด้ง	หนองประชุม	ท้องฟ้าโปร่ง อากาศเย็น	นายเรวิช เปี่ยมท่าน
	นครนายก	เมืองนครนายก	ศรีนาวา	หนองโพธิ์	ท้องฟ้าโปร่ง อากาศเย็น	นายจิรเดช เอี่ยมชู
	ประจวบคีรีขันธ์	บางสะพาน	ชัยเกษม	หนองหญ้าปล้อง	ท้องฟ้าโปร่ง อากาศเย็น	นายประยงค์ พงษ์สว่าง
	ราชบุรี	สวนผึ้ง	ตะนาวศรี	ห้วยม่วง	ท้องฟ้าโปร่ง อากาศเย็น	นายสุภัค คุ่มผง
	ลพบุรี	ชัยบาดาล	บ้านใหม่สามัคคี	ซับม่วง	ท้องฟ้าโปร่ง อากาศเย็น	นายยศ กุ่มถาวร
ตะวันออกเฉียงเหนือ	เลย	เชียงคาน	เขาแก้ว	ท่าบม	ท้องฟ้าโปร่ง อากาศเย็น	นายบุญโฮม สิงห์มาตา
	เลย	ภูกระดึง	ศรีฐาน	น้ำพอง	ท้องฟ้าโปร่ง อากาศเย็น	นายทองเหลา กันโส
	ขอนแก่น	ภูผาม่าน	วังสวาบ	วังสวาบ	ท้องฟ้าโปร่ง อากาศเย็น	นายดุสิต สีพันบุญ
	ชัยภูมิ	คอนสาร	คอนสาร	นาอ้อม	ท้องฟ้าโปร่ง อากาศเย็น	นายทินนาวัต บุญบำรุง
	ศรีสะเกษ	ภูสิงห์	ดงรัก	นาตราว	ท้องฟ้าโปร่ง อากาศเย็น	นางเบญจมาศ ธรรมพร
	นครราชสีมา	ปักธงชัย	สะแกราช	โป่ง	ท้องฟ้าโปร่ง อากาศเย็น	นางประเทือง คงมี

หมายเหตุ : ศูนย์ปฏิบัติการธรณีพิบัติภัย ได้ประสานงานเครือข่ายเฝ้าระวังแจ้งเตือนธรณีพิบัติภัย จำนวน 42 คน เพื่อรวบรวมข้อมูลในพื้นที่ เพื่อจัดทำรายงานสถานการณ์ธรณีพิบัติภัยประจำวัน วันอังคารที่ 21 มกราคม พ.ศ. 2568

ศูนย์ปฏิบัติการธรณีพิบัติภัย กองธรณีวิทยาสิ่งแวดล้อม
กรมทรัพยากรธรณี กระทรวงทรัพยากรธรรมชาติและสิ่งแวดล้อม
โทร 02 621 9703-5 โทรสาร 02 621 9700 www.dmr.go.th