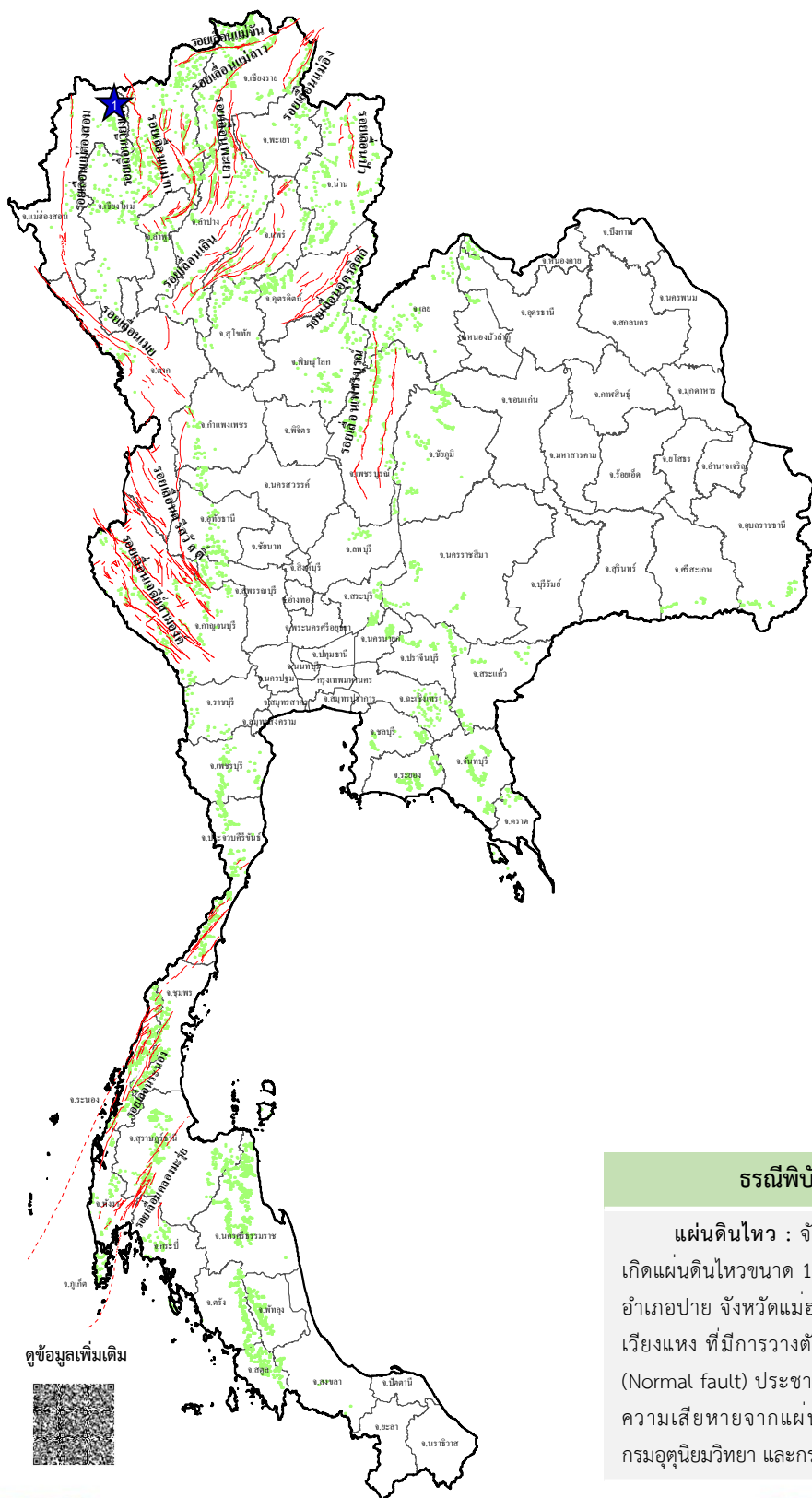




รายงานสถานการณ์ธรณีพิบัติภัยประจำวัน

วันอาทิตย์ที่ 26 มกราคม 2568 เวลา 09.00 น.



ประเภทของภัยที่เกิด

คำอธิบายสัญลักษณ์

- พื้นที่เฝ้าระวังแผ่นดินถล่มและน้ำป่าไหลหลากของกรมทรัพยากรธรณี
- พื้นที่ติดตามสถานการณ์ธรณีพิบัติภัยแผ่นดินถล่มและน้ำป่าไหลหลากของกรมทรัพยากรธรณี
- แผ่นดินถล่ม
- จุดเหนือศูนย์กลางแผ่นดินไหว (1)
- สึนามิ
- หลุมยุบ / ตลิ่งทรุดตัว
- ปริมาณน้ำฝนในพื้นที่เสี่ยงภัยมากกว่า 100 มม. ขึ้นไป
- อาสาสมัครเครือข่ายวัดปริมาณน้ำฝนของกรมทรัพยากรธรณี
- รอยเลื่อนมีพลัง
- รอยเลื่อนมีพลังโดยประมาณ

พื้นที่ติดตามสถานการณ์ธรณีพิบัติภัยแผ่นดินถล่มและน้ำป่าไหลหลากของกรมทรัพยากรธรณี

- เหนือ ➤ ไม่มี
- กลาง ➤ ไม่มี
- ตะวันออก ➤ ไม่มี
- เฉียงเหนือ ➤ ไม่มี
- ตะวันออกเฉียงเหนือ ➤ ไม่มี
- ใต้ ➤ ไม่มี

ธรณีพิบัติภัยภายในประเทศ รอบ 24 ชั่วโมง

แผ่นดินไหว : จังหวัดแม่ฮ่องสอน วันที่ 26 ม.ค. 68 เวลา 00.58 น. เกิดแผ่นดินไหวขนาด 1.4 ที่ระดับความลึก 1 กิโลเมตร บริเวณตำบลเวียงเหนือ อำเภอปาย จังหวัดแม่ฮ่องสอน สาเหตุเกิดจากการเลื่อนตัวของกลุ่มรอยเลื่อนเวียงแหง ที่มีการวางตัวตามแนวเหนือ-ใต้ มีการเคลื่อนตัวแบบรอยเลื่อนปกติ (Normal fault) ประชาชนในพื้นที่ไม่รับรู้ถึงแรงสั่นสะเทือน และไม่มีรายงานความเสียหายจากแผ่นดินไหวในครั้งนี้ (ที่มา : กองเฝ้าระวังแผ่นดินไหว กรมอุตุนิยมวิทยา และกรมทรัพยากรธรณี)

ดูข้อมูลเพิ่มเติม





รายงานสถานการณ์ธรณีพิบัติภัยประจำวัน

วันอาทิตย์ที่ 26 มกราคม พ.ศ. 2568 เวลา 09.00 น.



1. ข่าวประชาสัมพันธ์กรมทรัพยากรธรณี แจ้งเฝ้าระวังแผ่นดินถล่ม

- ไม่มี

2. ธรณีพิบัติภัยภายในประเทศ รอบ 24 ชั่วโมง

2.1 แผ่นดินถล่ม น้ำป่าไหลหลาก ดินโคลน หินร่วง รอยแยก และหลุมยุบ

- ไม่มี

2.2 แผ่นดินไหว

- แผ่นดินไหว : จังหวัดแม่ฮ่องสอน วันที่ 26 ม.ค. 68 เวลา 00.58 น. เกิดแผ่นดินไหวขนาด 1.4 ที่ระดับความลึก 1 กิโลเมตร บริเวณตำบลเวียงเหนือ อำเภอปาย จังหวัดแม่ฮ่องสอน สาเหตุเกิดจากการเลื่อนตัวของกลุ่มรอยเลื่อนเวียงแหง ที่มีการวางตัวตามแนวเหนือ-ใต้ มีการเลื่อนตัวแบบรอยเลื่อนปกติ (Normal fault) ประชาชนในพื้นที่ไม่รับรู้ถึงแรงสั่นสะเทือน และไม่มีรายงานความเสียหายจากแผ่นดินไหวในครั้งนี้ (ที่มา : กองเฝ้าระวังแผ่นดินไหว กรมอุตุนิยมวิทยา และกรมทรัพยากรธรณี)

3. ธรณีพิบัติภัยทั่วโลก รอบ 24 ชั่วโมง ที่มีผลกระทบรุนแรง (แผ่นดินถล่ม ภูเขาไฟระเบิด แผ่นดินไหว สึนามิ หลุมยุบและอื่นๆ)

- ไม่มี

4. แนวทางการบริหาร

กรณีเหตุการณ์แผ่นดินไหวในประเทศไทย

- ติดตาม และประเมินสถานการณ์ โดยเฉพาะบริเวณกลุ่มรอยเลื่อนมีพลังที่เกิดแผ่นดินไหวขนาดใหญ่ และกลุ่มรอยเลื่อนที่อยู่ใกล้เคียง เพื่อให้ทราบสถานการณ์แผ่นดินไหวที่เกิดขึ้นได้อย่างทันท่วงที
- หน่วยงานที่เกี่ยวข้องในพื้นที่ติดตามสถานการณ์อย่างใกล้ชิดและต่อเนื่อง พร้อมประเมินความรุนแรงของแผ่นดินไหว และชี้แจงทำความเข้าใจกับทุกภาคส่วนอย่างทั่วถึง รวมถึงสร้างความมั่นใจและเตรียมความพร้อมในการรับมือให้กับประชาชนในพื้นที่หากเกิดกรณีแผ่นดินไหวตาม (After shock)

5. พื้นที่ติดตามและเฝ้าระวังสถานการณ์ธรณีพิบัติภัยแผ่นดินถล่มและน้ำป่าไหลหลากของกรมทรัพยากรธรณี

- เนื่องจากในพื้นที่เสี่ยงภัยแผ่นดินถล่มมีปริมาณน้ำฝนไม่ถึงเกณฑ์การเฝ้าระวัง ประกอบกับไม่มีพื้นที่คาดการณ์ปริมาณน้ำฝนที่อาจก่อให้เกิดแผ่นดินถล่มล่วงหน้า จึงไม่มีพื้นที่ติดตามสถานการณ์ธรณีพิบัติภัยแผ่นดินถล่มและน้ำป่าไหลหลาก

ข้อมูลสนับสนุนที่ใช้ในการวิเคราะห์ ติดตามและเฝ้าระวังธรณีพิบัติภัยแผ่นดินถล่ม ศูนย์ปฏิบัติการธรณีพิบัติภัย มีดังนี้

• สภาพอากาศ (กรมอุตุนิยมวิทยา)

- พยากรณ์อากาศ 24 ชั่วโมงข้างหน้า บริเวณความกดอากาศสูงหรือมวลอากาศเย็นกำลังค่อนข้างแรงระลอกใหม่จากประเทศจีนได้แผ่ลงมาปกคลุมถึงประเทศเวียดนามตอนบนแล้ว คาดว่าจะแผ่ลงมาปกคลุมภาคเหนือตอนบน ภาคตะวันออกเฉียงเหนือและทะเลจีนใต้ในวันนี้ (26ม.ค.68) ลักษณะเช่นนี้ทำให้ภาคตะวันออกเฉียงเหนือมีอุณหภูมิลดลง 3-5 องศาเซลเซียส กับมีลมแรง ส่วนภาคเหนือและภาคตะวันออกเฉียงเหนือจะมีอุณหภูมิจะลดลง 1-3 องศาเซลเซียส ขอให้ประชาชนบริเวณประเทศไทยดูแลรักษาสุขภาพเนื่องจากสภาพอากาศที่หนาวเย็นลง รวมทั้งระวังอันตรายจากอัคคีภัยเนื่องจากสภาพอากาศแห้งและลมแรง

สำหรับมรสุมตะวันออกเฉียงเหนือที่พัดปกคลุมอ่าวไทยและภาคใต้จะมีกำลังแรงขึ้น ทำให้ภาคใต้มีฝนเพิ่มขึ้น และมีฝนตกหนักบางแห่ง ส่วนคลื่นลมบริเวณอ่าวไทยและทะเลอันดามันจะมีกำลังแรงขึ้น โดยอ่าวไทยตอนล่างมีคลื่นสูงประมาณ 2 เมตร บริเวณที่มีฝนฟ้าคะนองคลื่นสูงมากกว่า 2 เมตร ส่วนอ่าวไทยตอนบนมีคลื่นสูง 1-2 เมตร ทะเลอันดามันทะเลมีคลื่นสูงประมาณ 1 เมตร ห่างฝั่งคลื่นสูงมากกว่า 1 เมตร บริเวณที่มีฝนฟ้าคะนองคลื่นสูงมากกว่า 2 เมตร ขอให้ประชาชนบริเวณภาคใต้ฝั่งตะวันออกระวังอันตรายจากฝนตกหนัก และคลื่นที่ซัดเข้าหาฝั่ง

- ปริมาณน้ำฝนสูงสุดวัดได้ที่สถานีบ้านกอบแก้ววัดมณีนิบาล ตำบลลำพูน อำเภอบ้านนาสาร จังหวัดสุราษฎร์ธานี 10 มม. (ที่มา : สถาบันสารสนเทศทรัพยากรน้ำ (องค์การมหาชน))

• ปริมาณน้ำฝนและเกณฑ์การแจ้งเตือนจากสถานีตรวจติดตามการเคลื่อนตัวของมวลดิน ของกรมทรัพยากรธรณี จำนวน 25 สถานี

- ปริมาณน้ำฝนสูงสุดวัดได้ที่สถานีบ้านบางชีเหล้า ตำบลกระรน อำเภอเมืองภูเก็ต จังหวัดภูเก็ต 0.6 มม./ปริมาณน้ำฝนอยู่ในเกณฑ์ปกติ

• พื้นที่คาดการณ์ปริมาณน้ำฝนที่อาจก่อให้เกิดแผ่นดินถล่มล่วงหน้า 3 วัน จากแบบจำลองพื้นที่อ่อนไหวต่อแผ่นดินถล่มแบบพลวัต (AP Model) สำหรับศูนย์ปฏิบัติการธรณีพิบัติภัย

- ไม่มีพื้นที่คาดการณ์

หมายเหตุ AP Model เป็นการวิเคราะห์ข้อมูลเชิงสถิติของปริมาณน้ำฝนสะสมและเหตุการณ์แผ่นดินถล่มในอดีตนำมาสร้างเกณฑ์น้ำฝนสะสมวิกฤตสำหรับเฝ้าระวังและแจ้งเตือนภัยแผ่นดินถล่ม ข้อมูลการคาดการณ์ปริมาณน้ำฝนล่วงหน้า 72 ชั่วโมง โดยสถาบันสารสนเทศทรัพยากรน้ำ (องค์การมหาชน) ได้นำมาวิเคราะห์ด้วยแบบจำลอง AP Model เพื่อคาดการณ์พื้นที่ที่จะติดตาม/เฝ้าระวังธรณีพิบัติภัยแผ่นดินถล่มล่วงหน้า

• ปริมาณน้ำฝนที่วัดได้จากเครือข่ายฝ้าระวังแจ้งเตือนธรณีพิบัติภัยในรอบ 24 ชั่วโมง (25 ม.ค. 68 เวลา 07.00 น. – 26 ม.ค. 68 เวลา 07.00 น.)

ภาค	จังหวัด / อำเภอ / ตำบล / หมู่บ้าน				ข้อมูลปริมาณน้ำฝน (รอบ 24 ชม.)	เครือข่ายฯ ทธ. (ผู้รายงาน)
เหนือ	นครสวรรค์	แม่เปิน	แม่เปิน	สวนป่า	ท้องฟ้าโปร่ง อากาศเย็น	นายธีระศักดิ์ ทองกุล
	แม่ฮ่องสอน	ปาย	เวียงเหนือ	โฮ้ง	ท้องฟ้าโปร่ง อากาศเย็น	นายไตรรัตน์ อินท๊ะสาร
	กำแพงเพชร	เมืองกำแพงเพชร	นาบ่อคำ	ปางขนุน	ท้องฟ้าโปร่ง อากาศเย็น	นายจิระ ชัดสาย
	กำแพงเพชร	คลองลาน	คลองลานพัฒนา	แปลงสี่แม่พิช	ท้องฟ้าโปร่ง อากาศเย็น	นายอนุ เปรมสทธิ์
	อุตรดิตถ์	ท่าปลา	ท่าปลา	ผาแก่น	ท้องฟ้าโปร่ง อากาศเย็น	นายวิโรจน์ อินจันทร์
	อุตรดิตถ์	ท่าปลา	ร่วมจิต	สระแก้ว	ท้องฟ้าโปร่ง อากาศเย็น	นายเจริญ ภู่งาว
	อุตรดิตถ์	ท่าปลา	น้ำหมัน	ทรายงาม	ท้องฟ้าโปร่ง อากาศเย็น	นายประสิทธิ์ ทองหล่อ
	น่าน	เขียงกลาง	เปือ	รัชดา	ท้องฟ้าโปร่ง อากาศเย็น	นางชฎาพร นันทยะยอด
	แพร่	ลอง	หัวทุ่ง	นาอุน่อง	ท้องฟ้าโปร่ง อากาศเย็น	นายเกษม ฝั้นแบน
พะเยา	เมืองพะเยา	แม่ณาเรือ	แม่ณาเรือสันทราย	ท้องฟ้าโปร่ง อากาศเย็น	นายปรีชา ปัญญาวงศ์	
ใต้	นครศรีธรรมราช	สิชล	เขาน้อย	ยอดน้ำ	ท้องฟ้ามีเมฆบางส่วน ไม่มีฝนตก	นายสุเทพ โมอ่อน
	ระนอง	กระบุรี	ลำเลียง	ห้วยไทรงาม	ท้องฟ้ามีหมอกหนา ไม่มีฝนตก	นายบุญมี เวียงอินทร์
	สุราษฎร์ธานี	คีรีรัฐนิคม	น้ำหัก	ปากพาย	ท้องฟ้าโปร่ง ไม่มีฝนตก	นายชนกพงศ์ ภู่ห้วยล่า
	สุราษฎร์ธานี	วิภาวดี	ตะกุกเหนือ	บางเหมาะ	ท้องฟ้าโปร่ง ไม่มีฝนตก	นายมานพ พลภักดี
	สุราษฎร์ธานี	พนม	พนม	สุราษฎร์กริมย์พัฒนา	ท้องฟ้าโปร่ง ไม่มีฝนตก	นายวิโรจน์ ย่องบุตร
	พัทลุง	ศรีบรรพต	เขาปู่	ทุ่งยุง	ท้องฟ้าโปร่ง ไม่มีฝนตก	นายสมศักดิ์ สุขยง
	สงขลา	รัตภูมิ	เขาพระ	คลองแก้ว	ท้องฟ้าโปร่ง อากาศเย็น	นายหาบ หลีหมาด
	ตรัง	ห้วยยอด	ปากแจ่ม	ปากแจ่ม	ท้องฟ้าโปร่ง ไม่มีฝนตก	นายทัศนะ คงแก้ว
	สตูล	ละงู	น้ำผุด	วังสายทอง	ท้องฟ้าโปร่ง ไม่มีฝนตก	นายไม พูลภักดี
	กระบี่	เขาพนม	เขาพนม	เทพพนม	ท้องฟ้าโปร่ง ไม่มีฝนตก	นายปรีชา ทองบำรุง
	ภูเก็ต	กะทู้	ป่าตอง	อาดับ	ท้องฟ้าโปร่ง ไม่มีฝนตก	นางณิรุษ กี่สัน
	ชุมพร	ท่าแซะ	รับร่อ	เก-ล่า	ท้องฟ้าโปร่ง ไม่มีฝนตก	นายสุพันธ์ ศรีพักตร์
	ชุมพร	ทุ่งตะโก	ช่องไม้แก้ว	คลองโชน	ท้องฟ้าโปร่ง ไม่มีฝนตก	นายสุวัฒน์ คงตะโก
ตะวันออก	ระยอง	บ้านค่าย	ชากบก	เจ็ดลูกเนิน	ท้องฟ้ามีหมอกหนา อากาศเย็น	นายชูเกียรติ บุตรติมาลัย
	ฉะเชิงเทรา	ท่าตะเกียบ	คลองตะเกรา	เขากล้วยไม้	ท้องฟ้ามีหมอกหนา อากาศเย็น	นายวิชาญ มงคล
	จันทบุรี	เขาคิชฌกูฏ	พลวง	คลองกระทิง	ท้องฟ้าโปร่ง อากาศเย็น	นายชวลิต พลอยรัตน์
	ชลบุรี	บ่อทอง	พลวงทอง	เขาใหญ่	ท้องฟ้าโปร่ง อากาศเย็น	นายประภาส แซ่อึ้ง
	ชลบุรี	บ่อทอง	พลวงทอง	คลองตาเพชร	ท้องฟ้าโปร่ง อากาศเย็น	นายชัยวัฒน์ เนื่องจำนงค์
	สระแก้ว	เมืองสระแก้ว	ท่าแยก	ป่าระกำ	ท้องฟ้าโปร่ง อากาศเย็น	นายเสมอ คุ่มทอง
ระยอง	แกลง	สองสลึง	เต่าปูนหาย	ท้องฟ้าโปร่ง ไม่มีฝนตก	นายสมศักดิ์ วงศ์มาก	
กลาง	ประจวบคีรีขันธ์	บางสะพาน	ร้อนทอง	สามแยก	ท้องฟ้าโปร่ง อากาศเย็น	นายประยงค์ ตั้งพันธ์
	เพชรบุรี	แก่งกระจาน	ห้วยแม่เพรียง	พุไทร	ท้องฟ้าโปร่ง อากาศเย็น	นายสังวาล สาสิทธิ์
	กาญจนบุรี	ทองผาภูมิ	สหกรณ์นิคม	สหกรณ์นิคม	ท้องฟ้าโปร่ง อากาศเย็น	นายบุญตา ทองปาน
	นครนายก	บ้านนา	เขาเพิ่ม	เขาไม้ไผ่	ท้องฟ้าโปร่ง อากาศเย็น	นายลิขัย เวียงคำ
ลพบุรี	บาดาล	บ้านใหม่สามัคคีชัย	ชัยม่วง	ท้องฟ้าโปร่ง อากาศเย็น	นางทอง แป้นมณี	
ตะวันออก เฉียงเหนือ	เลย	ภูกระดึง	ศรีฐาน	น้ำพอง	ท้องฟ้าโปร่ง อากาศเย็น	นายทองเหลา กันโส
	ชัยภูมิ	ภักดีชุมพล	วังทอง	วังใหญ่	ท้องฟ้าโปร่ง อากาศเย็น	นายประจวบ สารวงค์
	นครราชสีมา	ปากช่อง	หมูสี	ท่าช้างใต้	ท้องฟ้าโปร่ง อากาศเย็น	นายบุญมี สารระมุ
	ศรีสะเกษ	ภูสิงห์	ดงรัก	คูสีแจ	ท้องฟ้าโปร่ง อากาศเย็น	นายอ่ำ ธนู
	หนองคาย	สังคม	บ้านม่วง	ตาดเสริม	ท้องฟ้าโปร่ง อากาศเย็น	นายทรงเดช พลท่า
หนองบัวลำภู	สุวรรณคูหา	บ้านโคก	นาโฆง	ท้องฟ้าโปร่ง อากาศเย็น	นายทองสา สุธรรมราช	

หมายเหตุ : ศูนย์ปฏิบัติการธรณีพิบัติภัย ได้ประสานงานเครือข่ายฝ้าระวังแจ้งเตือนธรณีพิบัติภัย จำนวน 41 คน เพื่อรวบรวมข้อมูลในพื้นที่ เพื่อจัดทำรายงานสถานการณ์ธรณีพิบัติภัยประจำวัน วันอาทิตย์ที่ 26 มกราคม พ.ศ. 2568