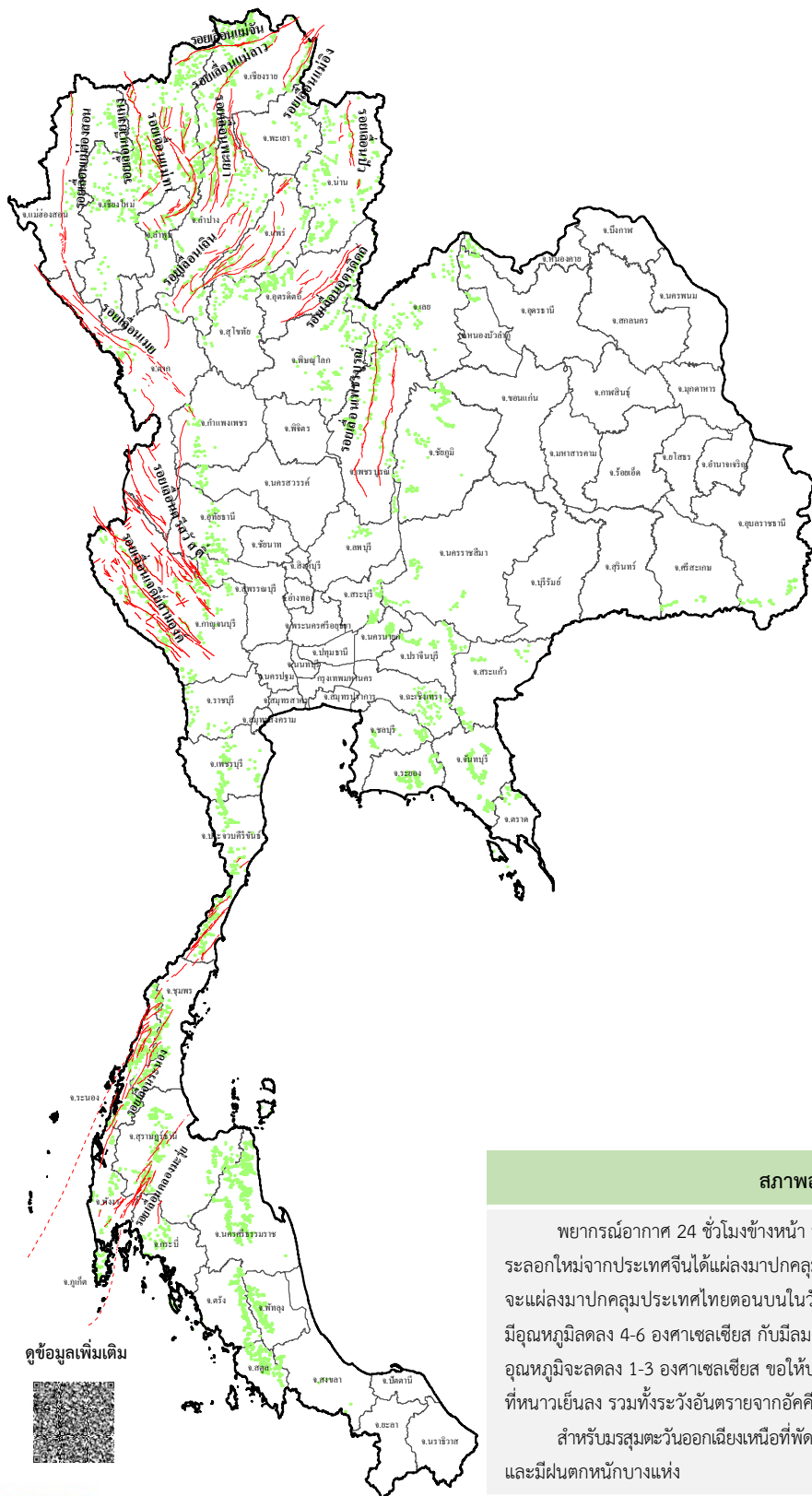




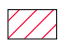

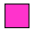





### รายงานสถานการณ์ธรณีพิบัติภัยประจำวัน

วันจันทร์ที่ 27 มกราคม 2568 เวลา 09.00 น.



#### ประเภทของภัยที่เกิด

##### คำอธิบายสัญลักษณ์

-  พื้นที่เฝ้าระวังแผ่นดินถล่มและน้ำป่าไหลหลากของกรมทรัพยากรธรณี
-  พื้นที่ติดตามสถานการณ์ธรณีพิบัติภัยของกรมทรัพยากรธรณี
-  แผ่นดินถล่ม
-  จุดเหนือศูนย์เกิดแผ่นดินไหว
-  สึนามิ
-  หลุมยุบ / ตลิ่งทรุดตัว
-  ปริมาณน้ำฝนในพื้นที่เสี่ยงภัยมากกว่า 100 มม. ขึ้นไป
-  อาสาสมัครเครือข่ายวัดปริมาณน้ำฝนของกรมทรัพยากรธรณี
-  รอยเลื่อนมีพลัง
-  รอยเลื่อนมีพลังโดยประมาณ

พื้นที่ติดตามสถานการณ์ธรณีพิบัติภัยแผ่นดินถล่มและน้ำป่าไหลหลากของกรมทรัพยากรธรณี

เหนือ > ไม่มี

กลาง > ไม่มี

ตะวันออก > ไม่มี

เฉียงเหนือ > ไม่มี

ตะวันออก > ไม่มี

ใต้ > ไม่มี

#### สภาพอากาศ กรมอุตุนิยมวิทยา

พยากรณ์อากาศ 24 ชั่วโมงข้างหน้า บริเวณความกดอากาศสูงหรือมวลอากาศเย็นกำลังค่อนข้างแรงระลอกใหม่จากประเทศจีนได้แผ่ลงมาปกคลุมภาคตะวันออกเฉียงเหนือ และทะเลจีนใต้ตอนบนแล้ว คาดว่าจะแผ่ลงมาปกคลุมประเทศไทยตอนบนในวันนี้ (27 ม.ค.68) ลักษณะเช่นนี้ทำให้ภาคตะวันออกเฉียงเหนือมีอุณหภูมิลดลง 4-6 องศาเซลเซียส กับมีลมแรง ส่วนภาคกลาง รวมทั้งกรุงเทพมหานคร และภาคตะวันออก อุณหภูมิจะลดลง 1-3 องศาเซลเซียส ขอให้ประชาชนบริเวณดังกล่าวดูแลสุขภาพเนื่องจากสภาพอากาศที่หนาวเย็นลง รวมทั้งระวังอันตรายจากอัคคีภัยเนื่องจากสภาพอากาศแห้งและลมแรง

สำหรับมรสุมตะวันออกเฉียงเหนือที่พัดปกคลุมอ่าวไทยและภาคใต้จะมีกำลังแรงขึ้น ทำให้ภาคใต้มีฝนเพิ่มขึ้น และมีฝนตกหนักบางแห่ง

ดูข้อมูลเพิ่มเติม





รายงานสถานการณ์ธรณีพิบัติภัยประจำวัน  
วันจันทร์ที่ 27 มกราคม พ.ศ. 2568 เวลา 09.00 น.



1. ข่าวประชาสัมพันธ์กรมทรัพยากรธรณี แจ้งเฝ้าระวังแผ่นดินถล่ม

- ไม่มี

2. ธรณีพิบัติภัยภายในประเทศ รอบ 24 ชั่วโมง

2.1 แผ่นดินถล่ม น้ำป่าไหลหลาก ดินโคลน ดินร่วน รอยแยก และหลุมยุบ

- ไม่มี

2.2 แผ่นดินไหว

- ไม่มี

3. ธรณีพิบัติภัยทั่วโลก รอบ 24 ชั่วโมง ที่มีผลกระทบรุนแรง (แผ่นดินถล่ม ภูเขาไฟระเบิด แผ่นดินไหว สึนามิ หลุมยุบและอื่นๆ)

- ไม่มี

4. แนวทางการบริหาร

กรณีสถานการณ์ปกติ

- กรมทรัพยากรธรณี ร่วมกับหน่วยงานต่างๆ ที่เกี่ยวข้องดำเนินการติดตามสถานการณ์อย่างต่อเนื่องสม่ำเสมอ เพื่อให้พร้อมสำหรับการแลกเปลี่ยนและสนับสนุนข้อมูลด้านการบริหารจัดการพิบัติภัยของแต่ละหน่วยงาน และเป็นการช่วยบรรเทาและลดผลกระทบจากพิบัติภัยที่อาจเกิดขึ้นต่อชีวิตและทรัพย์สินของประชาชนอีกทางหนึ่ง
- หน่วยงานที่เกี่ยวข้องเตรียมความพร้อมเพื่อรับมือกับสถานการณ์ที่อาจเกิดขึ้นได้อย่างทัน่วงที
- แจ้งข้อมูล/ข่าวสาร/รายงาน อย่างสม่ำเสมอ

5. พื้นที่ติดตามและเฝ้าระวังสถานการณ์ธรณีพิบัติภัยแผ่นดินถล่มและน้ำป่าไหลหลากของกรมทรัพยากรธรณี

- เนื่องจากในพื้นที่เสี่ยงภัยแผ่นดินถล่มมีปริมาณน้ำฝนไม่ถึงเกณฑ์การเฝ้าระวัง ประกอบกับไม่มีพื้นที่คาดการณ์ปริมาณน้ำฝนที่อาจก่อให้เกิดแผ่นดินถล่มล่วงหน้า จึงไม่มีพื้นที่ติดตามสถานการณ์ธรณีพิบัติภัยแผ่นดินถล่มและน้ำป่าไหลหลาก

ข้อมูลสนับสนุนที่ใช้ในการวิเคราะห์ ติดตามและเฝ้าระวังธรณีพิบัติภัยแผ่นดินถล่ม ศูนย์ปฏิบัติการธรณีพิบัติภัย มีดังนี้

• สภาพอากาศ (กรมอุตุนิยมวิทยา)

- พยากรณ์อากาศ 24 ชั่วโมงข้างหน้า บริเวณความกดอากาศสูงหรือมวลอากาศเย็นกำลังค่อนข้างแรงระลอกใหม่จากประเทศจีนได้แผ่ลงมาถึงภาคตะวันออกเฉียงเหนือ และทะเลจีนใต้ตอนบนแล้ว คาดว่าจะแผ่ลงมาปกคลุมประเทศไทยตอนบนในวันที่ 27 ม.ค.68 ลักษณะเช่นนี้ทำให้ภาคตะวันออกเฉียงเหนือมีอุณหภูมิลดลง 4-6 องศาเซลเซียส กับมีลมแรง ส่วนภาคกลาง รวมทั้งกรุงเทพมหานคร และภาคตะวันออก อุณหภูมิจะลดลง 1-3 องศาเซลเซียส ขอให้ประชาชนบริเวณดังกล่าวดูแลสุขภาพเนื่องจากสภาพอากาศ ที่หนาวเย็นลง รวมทั้งระวังอันตรายจากอัคคีภัยเนื่องจากสภาพอากาศแห้งและลมแรง

สำหรับมรสุมตะวันออกเฉียงเหนือที่พัดปกคลุมอ่าวไทยและภาคใต้จะมีกำลังแรงขึ้น ทำให้ภาคใต้มีฝนเพิ่มขึ้น และมีฝนตกหนักบางแห่ง ส่วนคลื่นลมบริเวณอ่าวไทยและทะเลอันดามันจะมีกำลังแรงขึ้น โดยอ่าวไทยตอนล่างมีคลื่นสูงประมาณ 2-3 เมตร บริเวณที่มี ฝนฟ้าคะนองคลื่นสูงมากกว่า 3 เมตร ส่วนอ่าวไทยตอนบนมีคลื่นสูง 2 เมตร ทะเลอันดามันมีคลื่นสูงประมาณ 1-2 เมตร ห่างฝั่งและบริเวณที่มีฝนฟ้าคะนองคลื่นสูงมากกว่า 2 เมตร ขอให้ประชาชนบริเวณภาคใต้ฝั่งตะวันออกระวังอันตรายจากฝนตกหนัก และคลื่นที่ซัดเข้าหาฝั่ง ส่วนชาวเรือบริเวณอ่าวไทยและทะเลอันดามันควรเดินเรือด้วยความระมัดระวังและหลีกเลี่ยงการเดินเรือในบริเวณที่มี ฝนฟ้าคะนอง (ที่มา :กรมอุตุนิยมวิทยา)

- ปริมาณน้ำฝนสูงสุดวัดได้ที่สถานีบ้านห้วยฮ่อม ตำบลบ้านจันทร์ อำเภอสุคริพ จังหวัดเชียงใหม่ 85.5 มม. (ที่มา : สถาบันสารสนเทศทรัพยากรน้ำ (องค์การมหาชน))

• ปริมาณน้ำฝนและเกณฑ์การแจ้งเตือนจากสถานีตรวจติดตามการเคลื่อนตัวของมวลดิน ของกรมทรัพยากรธรณี จำนวน 25 สถานี

- ปริมาณน้ำฝนสูงสุดวัดได้ที่สถานีบ้านนาออก ตำบลภูฟ้า อำเภอปัว จังหวัดน่าน 2.8 มม./ปริมาณน้ำฝนอยู่ในเกณฑ์ปกติ

• พื้นที่คาดการณ์ปริมาณน้ำฝนที่อาจก่อให้เกิดแผ่นดินถล่มล่วงหน้า 3 วัน จากแบบจำลองพื้นที่อ่อนไหวต่อแผ่นดินถล่มแบบพลวัต (AP Model) สำหรับศูนย์ปฏิบัติการธรณีพิบัติภัย

- ไม่มีพื้นที่คาดการณ์

หมายเหตุ AP Model เป็นการวิเคราะห์ข้อมูลเชิงสถิติของปริมาณน้ำฝนสะสมและเหตุการณ์แผ่นดินถล่มในอดีตนำมาสร้างเกณฑ์น้ำฝนสะสมวิกฤตสำหรับเฝ้าระวังและแจ้งเตือนภัยแผ่นดินถล่ม ข้อมูลการคาดการณ์ปริมาณน้ำฝนล่วงหน้า 72 ชั่วโมง โดยสถาบันสารสนเทศทรัพยากรน้ำ (องค์การมหาชน) ได้นำมาวิเคราะห์ด้วยแบบจำลอง AP Model เพื่อคาดการณ์พื้นที่ที่จะติดตาม/เฝ้าระวังธรณีพิบัติภัยแผ่นดินถล่มล่วงหน้า

• ปริมาณน้ำฝนที่วัดได้จากเครือข่ายฝ้าระวังแจ้งเตือนธรณีพิบัติภัยในรอบ 24 ชั่วโมง (26 ม.ค. 68 เวลา 07.00 น. – 27 ม.ค. 68 เวลา 07.00 น.)

ภาค	จังหวัด / อำเภอ / ตำบล / หมู่บ้าน				ข้อมูลปริมาณน้ำฝน (รอบ 24 ชม.)	เครือข่ายฯ ทธ. (ผู้รายงาน)
เหนือ	เชียงราย	เมืองเชียงราย	บ้านดู่	ป่าแฝก	ท้องฟ้ามีดครึ้ม ฝนตกปรอยๆ	เครือข่ายฯ ทธ.
	ลำพูน	แม่ทา	ทากาศ	ดอยแช่	ท้องฟ้ามีดครึ้ม ไม่มีฝนตก	นายสุทัศน์ นันตาทากาศ
	เชียงใหม่	แม่อาว	มะลิกา	สันต้นม่วง	ท้องฟ้ามีดครึ้ม ไม่มีฝนตก	เครือข่ายฯ ทธ.
	กำแพงเพชร	คลองลาน	คลองลานพัฒนา	แปลงสี่-แม่พีช	ท้องฟ้าโปร่ง อากาศเย็น	นายอนุ เปรมสทธิ์
	อุตรดิตถ์	น้ำปาด	น้ำไคร้	น้ำไคร้	ท้องฟ้าโปร่ง อากาศเย็น	นายคมเนศ มีมา
	เชียงใหม่	หางดง	บ้านปง	ปงใต้	ท้องฟ้าโปร่ง อากาศเย็น	นายวรวิทย์ อินก้อน
	เชียงใหม่	อมก๋อย	นาเกียน	อูตุม	ท้องฟ้าโปร่ง อากาศเย็น	นายกฤษดา ปริญญาภูวดล
	น่าน	ท่าวังผา	จอมพระ	ถ่อน	ท้องฟ้าโปร่ง อากาศเย็น	นางบุษบา ไชยสาลี
	เชียงใหม่	กัลยาณิวัฒนา	แจ่มหลวง	ขุนแม่รวม	ท้องฟ้าโปร่ง อากาศเย็น	นายเอกชัย จรุงพูนมงคล
	พิษณุโลก	วังนกแอ่น	วังนกแอ่น	ปากน้ำปอย	ท้องฟ้าโปร่ง อากาศเย็น	นางประทุม ลำताल
	พะเยา	เมืองพะเยา	แม่เนาเรือ	แม่เนาเรือสันทราย	ท้องฟ้าโปร่ง อากาศเย็น	นายปรีชา ปัญญาวงศ์
ใต้	นราธิวาส	กะลวอเหนือ	อุทยานแห่งชาติอ่าวมะนาว-เขาตันหยง		วัดปริมาณน้ำฝนได้ 10 มม.	นายมุฮิณ มาลี
	สงขลา	คลองเฉลิม	โรงเรียนบ้านควนประกอบ		วัดปริมาณน้ำฝนได้ 5 มม.	น.ส.อาฮิซะห์ สงเดช
	พัทลุง	ศรีนครินทร์	ลำสินธุ์	โตน	ท้องฟ้ามีดครึ้ม ช่วงเช้ามีฝนตก	นายวิโรจน์ ทองคำ
	ตรัง	ย่านตาขาว	ย่านตาขาว	นายายหม่อม	ท้องฟ้ามีดครึ้ม ช่วงเช้ามีฝนตก	นายประพันธ์ แก้วน้ำ
	สงขลา	ระโนด	ระโนด	ตลาดกลาง	ท้องฟ้ามีดครึ้ม ฝนตกปรอยๆ	นายประพัฒน์ เทพศรี
	ระนอง	กระบุรี	จ.ป.ร	นิคมฝั่ง 1	ท้องฟ้ามีดครึ้ม ฝนตกปรอยๆ	นายจำลอง พวงสุวรรณ
	นครศรีธรรมราช	ลิขิล	เขาน้อย	ยอดน้ำ	ท้องฟ้ามีดครึ้ม อากาศเย็น	นายสุเทพ โมอ่อน
	ระนอง	กระบุรี	ลำเลียง	ห้วยไทรงาม	ท้องฟ้ามีดครึ้ม ไม่มีฝนตก	นายบุญมี เวียงอินทร์
	สงขลา	รัตภูมิ	เขาพระ	บนควน	ท้องฟ้ามีดครึ้ม ไม่มีฝนตก	นางสาววรรณิ์ หลงฮัน
	สตูล	ละงู	น้ำผุด	วังสายทอง	ท้องฟ้ามีดครึ้ม ไม่มีฝนตก	นายไม พูลภักดิ์
	ยะลา	รามัน	หน่วยป้องกันรักษาป่า ที่ ยล.5 (รามัน)		ท้องฟ้ามีดครึ้ม ไม่มีฝนตก	นายทง เด่นหยา
	ตรัง	ห้วยยอด	ปากแจ่ม	ลำแพะ	ท้องฟ้าโปร่ง ไม่มีฝนตก	นายพินิจ ชูชื่น
	ตรัง	ห้วยยอด	ปากแจ่ม	ปากแจ่ม	ท้องฟ้าโปร่ง ไม่มีฝนตก	นายทัศนะ คงแก้ว
	ภูเก็ต	ถลาง	ศรีสุนทร	ท่าเรือ	ท้องฟ้าโปร่ง ไม่มีฝนตก	นายเฉลิมชัย คลองงาม
	ชุมพร	ละแม	ทุ่งควาย	บ้านเนินสันติ	ท้องฟ้าโปร่ง ไม่มีฝนตก	นายจรูญ จันทร์แก้ว
ตะวันออก	ระยอง	บ้านค่าย	ชากบก	เจ็ดลูกเนิน	ท้องฟ้ามีดครึ้ม อากาศเย็น	นายชูเกียรติ บุตรติมาลัย
	สระแก้ว	ตาพระยา	ทัพราช	ทดวงษ์สมบูรณ์	ท้องฟ้าโปร่ง อากาศเย็น	นายบุญมี ศรีถาวร
	ฉะเชิงเทรา	ท่าตะเกียบ	คลองตะเกรา	กระบกคู่	ท้องฟ้าโปร่ง อากาศเย็น	นายฉลวย ทองภาพ
	ปราจีนบุรี	ประจันตคาม	โพธิ์งาม	คลองพันปลา	ท้องฟ้าโปร่ง อากาศเย็น	นายคำมี มั่งสุสัย
	ระยอง	เขาชะเมา	ห้วยทับมอญ	เขาพัง	ท้องฟ้าโปร่ง อากาศเย็น	นายธวัช ความคุ่นเคย
	ตราด	บ่อไร่	บ่อพลอย	บ่อไร่	ท้องฟ้าโปร่ง อากาศเย็น	นายมานพ จิตตา
	จันทบุรี	เขาคิชฌกูฏ	พลวง	คลองกระทิง	ท้องฟ้าโปร่ง อากาศเย็น	นายชวลิต พลอยรัตน์
ตราด	บ่อไร่	ช้างทูน	หนองไม้หอม	ท้องฟ้าโปร่ง ลมพัดแรง	นายขรรณชัย โฉมเฉลา	
กลาง	กาญจนบุรี	ด่านมะขามเตี้ย	ด่านมะขามเตี้ย	พุก ráง	ท้องฟ้ามีดครึ้ม มีฝนตกปรอยๆ	นายโกมิน ม้วนมอ
	ลพบุรี	ชัยบาดาล	บ้านใหม่สามัคคี	โป่งสามหัว	ท้องฟ้ามีดครึ้ม อากาศเย็น	นางสุกัญญา สุวรรณรังษี
	เพชรบุรี	แก่งกระจาน	ป่าเต็ง	ป่าเต็งใต้	ท้องฟ้ามีดครึ้ม อากาศเย็น	นายสุรินทร์ แก่นจันทร์
	ราชบุรี	ปากท่อ	ยางหัก	ไทยประจัน	ท้องฟ้ามีเมฆมาก ไม่มีฝนตก	นายโสภณ ขวณะลักขโณ
	สระบุรี	มวกเหล็ก	มิตรภาพ	อมรศรี	ท้องฟ้ามีเมฆมาก ไม่มีฝนตก	นายวิโรจน์ หมวกทอง
	ประจวบคีรีขันธ์	กุยบุรี	หาดขาม	รวมไทย	ท้องฟ้ามีเมฆมาก ไม่มีฝนตก	นายสมชาย มณีวงศ์

• ปริมาณน้ำฝนที่วัดได้จากเครือข่ายเฝ้าระวังแจ้งเตือนธรณีพิบัติภัยในรอบ 24 ชั่วโมง (26 ม.ค. 68 เวลา 07.00 น. – 27 ม.ค. 68 เวลา 07.00 น.)

ภาค	จังหวัด / อำเภอ / ตำบล / หมู่บ้าน				ข้อมูลปริมาณน้ำฝน (รอบ 24 ชม.)	เครือข่ายฯ ทธ. (ผู้รายงาน)
ตะวันออกเฉียงเหนือ	อุบลราชธานี	น้ำยืน	สีวิเชียร	ข้าหวายพัฒนา	ท้องฟ้ามีหมอกหนา อากาศเย็น	นายอิม พรหมชาติ
	เลย	ภูกระดึง	ศรีฐาน	น้ำพอง	ท้องฟ้าโปร่ง อากาศเย็น	นายทองเหลา กันโส
	อุดรธานี	น้ำโสม	น้ำโสม	น้ำปด	ท้องฟ้าโปร่ง อากาศเย็น	นางปรัชญาพร สุทธิดี
	ชัยภูมิ	คอนสาร	คอนสาร	นาอ้อม	ท้องฟ้าโปร่ง อากาศเย็น	น.ส.บุญทริกา ภูมิคอนสาร
	นครราชสีมา	สีคิ้ว	หนองหญ้าขาว	ลำบ้านใหม่	ท้องฟ้าโปร่ง อากาศเย็น	นายสมศักดิ์ แสพลกรัง
	ศรีสะเกษ	ภูสิงห์	ดงรัก	คูสีแจ	ท้องฟ้าโปร่ง อากาศเย็น	นายอ่ำ ธนู
	หนองบัวลำภู	สุวรรณคูหา	บ้านโคก	โคกกลาง	ท้องฟ้าโปร่ง อากาศเย็น	นายสมชัย ชัยมัชฌิม

หมายเหตุ : ศูนย์ปฏิบัติการธรณีพิบัติภัย ได้ประสานงานเครือข่ายเฝ้าระวังแจ้งเตือนธรณีพิบัติภัย จำนวน 47 คน เพื่อรวบรวมข้อมูลในพื้นที่ เพื่อจัดทำรายงานสถานการณ์ธรณีพิบัติภัยประจำวัน วันจันทร์ที่ 27 มกราคม พ.ศ. 2568

ศูนย์ปฏิบัติการธรณีพิบัติภัย กองธรณีวิทยาสิ่งแวดล้อม  
กรมทรัพยากรธรณี กระทรวงทรัพยากรธรรมชาติและสิ่งแวดล้อม  
โทร 02 621 9703-5 โทรสาร 02 621 9700 www.dmr.go.th