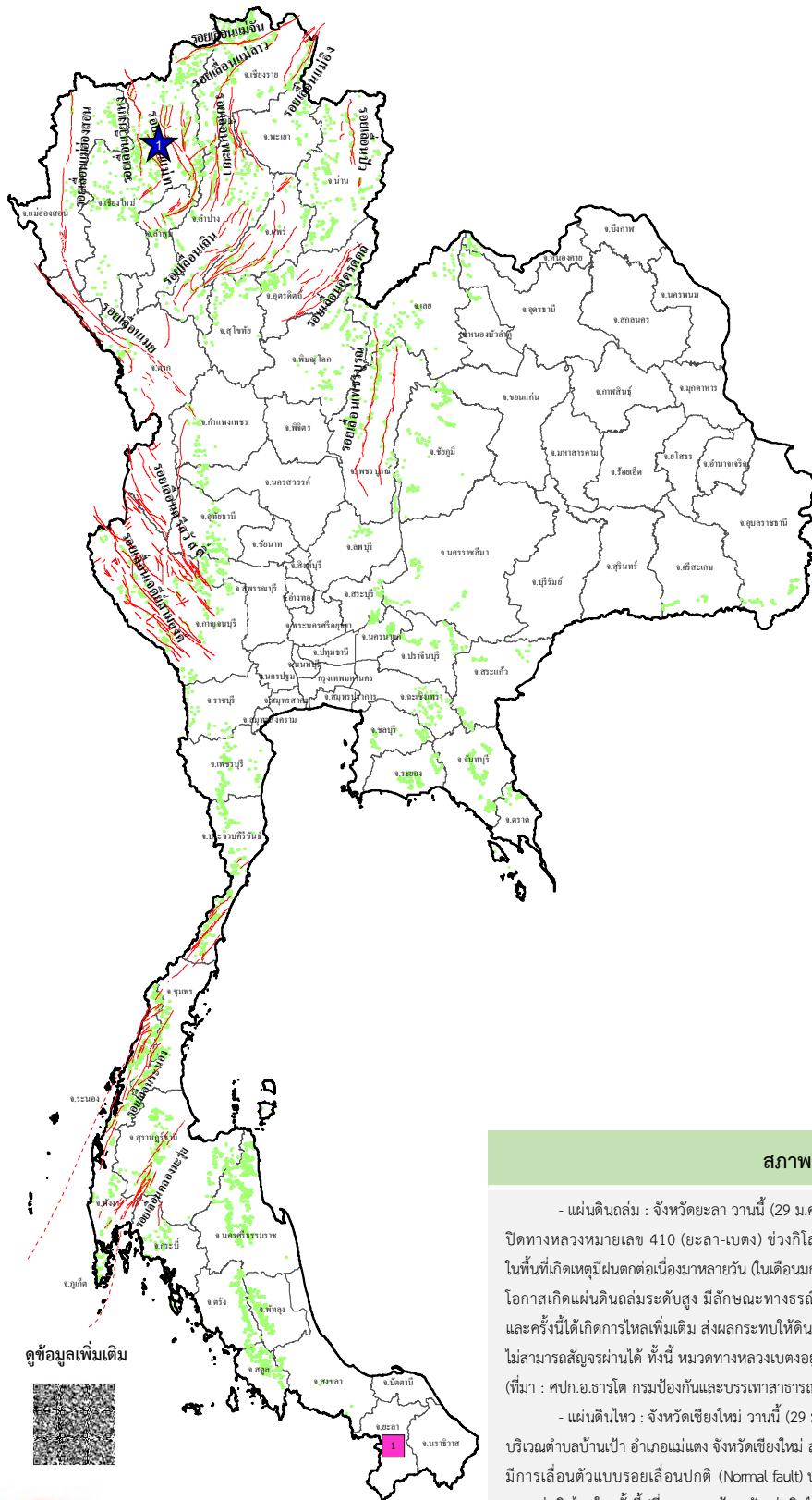




รายงานสถานการณ์ธรณีพิบัติภัยประจำวัน วันพฤหัสบดีที่ 30 มกราคม 2568 เวลา 09.00 น.



ประเภทของภัยที่เกิด

คำอธิบายสัญลักษณ์

- พื้นที่เฝ้าระวังแผ่นดินถล่มและน้ำป่าไหลหลากของกรมทรัพยากรธรณี
- พื้นที่ติดตามสถานการณ์ธรณีพิบัติภัยของกรมทรัพยากรธรณี
- แผ่นดินถล่ม (1)
- จุดเหนือศูนย์เกิดแผ่นดินไหว (1)
- สึนามิ
- หลุมยุบ / ตลิ่งทรุดตัว
- ปริมาณน้ำฝนในพื้นที่เสี่ยงภัยมากกว่า 100 มม. ขึ้นไป
- อาสาสมัครเครือข่ายวัดปริมาณน้ำฝนของกรมทรัพยากรธรณี
- รอยเลื่อนมีพลัง
- รอยเลื่อนมีพลังโดยประมาณ

พื้นที่ติดตามสถานการณ์ธรณีพิบัติภัยแผ่นดินถล่มและน้ำป่าไหลหลากของกรมทรัพยากรธรณี

- เหนือ ➤ ไม่มี
- กลาง ➤ ไม่มี
- ตะวันออก ➤ ไม่มี
- เฉียงเหนือ ➤ ไม่มี
- ตะวันออกเฉียงเหนือ ➤ ไม่มี
- ใต้ ➤ ไม่มี

ดูข้อมูลเพิ่มเติม



สภาพอากาศ กรมอุตุนิยมวิทยา

- แผ่นดินถล่ม : จังหวัดยะลา วานนี้ (29 ม.ค. 68) เวลา 08.00 น. และเวลา 17.00 น. เกิดการเลื่อนไถลของดินและหินลงมาปิดทางหลวงหมายเลข 410 (ยะลา-เบตง) ช่วงกิโลเมตรที่ 40 บริเวณบ้านชะหาด ตำบลแม่หวาด อำเภอธารโต จังหวัดยะลา ในพื้นที่เกิดเหตุมีฝนตกต่อเนื่องมาหลายวัน (ในเดือนมกราคม 2568 มีปริมาณน้ำฝนสะสม 170 มิลลิเมตร) โดยพื้นที่เกิดเหตุอยู่ในพื้นที่มีโอกาสเกิดแผ่นดินถล่มระดับสูง มีลักษณะทางธรณีวิทยาเป็นหินแกรนิต ประกอบกับบริเวณดังกล่าวมีการเลื่อนไถลเดิมอยู่แล้ว และครั้งนี้ได้เกิดการไหลเพิ่มเติม ส่งผลกระทบให้ดิน หิน ต้นไม้ และเสาไฟฟ้าล้มปิดทับถนนสายยะลา-เบตง ทำให้รถยนต์ทุกชนิดไม่สามารถสัญจรผ่านได้ ทั้งนี้ หมวกตางหลวงเบตงอยู่ระหว่างการแก้ไข ให้ผู้เดินทางยะลา-เบตง ใช้เส้นทางสายบ้านคอกช้างแทน (ที่มา : ศปอ.ธารโต กรมป้องกันและบรรเทาสาธารณภัย และกรมทรัพยากรธรณี)

- แผ่นดินไหว : จังหวัดเชียงใหม่ วานนี้ (29 ม.ค. 68) เวลา 22.48 น. เกิดแผ่นดินไหวขนาด 1.6 ที่ระดับความลึก 5 กิโลเมตร บริเวณตำบลบ้านเป้า อำเภอแม่แตง จังหวัดเชียงใหม่ สาเหตุเกิดจากการเคลื่อนตัวของกลุ่มรอยเลื่อนแม่ทาที่มีการวางตัวตามแนวเหนือ-ใต้ มีการเลื่อนตัวแบบรอยเลื่อนปกติ (Normal fault) ประชาชนในพื้นที่ไม่รับรู้ถึงแรงสั่นสะเทือน และไม่มีการรายงานความเสียหายจากแผ่นดินไหวในครั้งนี้ (ที่มา : กองเฝ้าระวังแผ่นดินไหว กรมอุตุนิยมวิทยา และกรมทรัพยากรธรณี)



รายงานสถานการณ์ธรณีพิบัติภัยประจำวัน
วันพฤหัสบดีที่ 30 มกราคม พ.ศ. 2568 เวลา 09.00 น.



1. ข่าวประชาสัมพันธ์กรมทรัพยากรธรณี แจ้งเฝ้าระวังแผ่นดินถล่ม

- ไม่มี

2. ธรณีพิบัติภัยภายในประเทศ รอบ 24 ชั่วโมง

2.1 แผ่นดินถล่ม น้ำป่าไหลหลาก ดินโคลน หินร่วง รอยแยก และหลุมยุบ

- แผ่นดินถล่ม : จังหวัดยะลา วานนี้ (29 ม.ค. 68) เวลา 08.00 น. และเวลา 17.00 น. เกิดการเลื่อนไถลของดินและหินลงมาปิดทางหลวงหมายเลข 410 (ยะลา-เบตง) ช่วงกิโลเมตรที่ 40 บริเวณบ้านละหาด ตำบลแม่หวาด อำเภอธารโต จังหวัดยะลา ในพื้นที่เกิดเหตุมีฝนตกต่อเนื่องมาหลายวัน (ในเดือนมกราคม 2568 มีปริมาณน้ำฝนสะสม 170 มิลลิเมตร) โดยพื้นที่เกิดเหตุอยู่ในพื้นที่ที่มีโอกาสเกิดแผ่นดินถล่มระดับสูง มีลักษณะทางธรณีวิทยาเป็นหินแกรนิต ประกอบกับบริเวณดังกล่าวมีการเลื่อนไถลเดิมอยู่แล้ว และครั้งนี้ได้เกิดการไหลเพิ่มเติม ส่งผลกระทบให้ดิน หิน ต้นไม้ และเสาไฟฟ้าล้มปิดทับถนนสายยะลา-เบตง ทำให้รถยนต์ทุกชนิดไม่สามารถสัญจรผ่านได้ ทั้งนี้ หมวกทางหลวงเบตงอยู่ระหว่างการแก้ไขให้ผู้เดินทางยะลา-เบตง ใช้เส้นทางสายบ้านคอกช้างแทน (ที่มา : ศป.อ.ธารโต กรมป้องกันและบรรเทาสาธารณภัย และกรมทรัพยากรธรณี)

2.2 แผ่นดินไหว

- แผ่นดินไหว : จังหวัดเชียงใหม่ วานนี้ (29 ม.ค. 68) เวลา 22.48 น. เกิดแผ่นดินไหวขนาด 1.6 ที่ระดับความลึก 5 กิโลเมตร บริเวณตำบลบ้านเป่า อำเภอแม่แตง จังหวัดเชียงใหม่ สาเหตุเกิดจากการเคลื่อนตัวของกลุ่มรอยเลื่อนแม่ทา ที่มีการวางตัวตามแนวเหนือ-ใต้ มีการเคลื่อนตัวแบบรอยเลื่อนปกติ (Normal fault) ประชาชนในพื้นที่ไม่รับรู้ถึงแรงสั่นสะเทือน และไม่มีรายงานความเสียหายจากแผ่นดินไหวในครั้งนี้ (ที่มา : กองเฝ้าระวังแผ่นดินไหว กรมอุตุนิยมวิทยา และกรมทรัพยากรธรณี)

3. ธรณีพิบัติภัยทั่วโลก รอบ 24 ชั่วโมง ที่มีผลกระทบรุนแรง (แผ่นดินถล่ม ภูเขาไฟระเบิด แผ่นดินไหว สึนามิ หลุมยุบและอื่นๆ)

- ไม่มี

4. แนวทางการบริหาร

กรณีเหตุการณ์แผ่นดินไหวในประเทศไทย

- ติดตาม และประเมินสถานการณ์ โดยเฉพาะบริเวณกลุ่มรอยเลื่อนมีพลังที่เกิดแผ่นดินไหวขนาดใหญ่ และกลุ่มรอยเลื่อนที่อยู่ใกล้เคียง เพื่อให้ทราบสถานการณ์แผ่นดินไหวที่เกิดขึ้นได้อย่างทันท่วงที
- หน่วยงานที่เกี่ยวข้องในพื้นที่ติดตามสถานการณ์อย่างใกล้ชิดและต่อเนื่อง พร้อมประเมินความรุนแรงของแผ่นดินไหว และชี้แจงทำความเข้าใจกับทุกภาคส่วนอย่างทั่วถึง รวมถึงสร้างความมั่นใจและเตรียมความพร้อมในการรับมือให้กับประชาชนในพื้นที่หากเกิดกรณีแผ่นดินไหวตาม (After shock)

5. พื้นที่ติดตามและเฝ้าระวังสถานการณ์ธรณีพิบัติภัยแผ่นดินถล่มและน้ำป่าไหลหลากของกรมทรัพยากรธรณี

- เนื่องจากในพื้นที่เสี่ยงภัยแผ่นดินถล่มมีปริมาณน้ำฝนไม่ถึงเกณฑ์การเฝ้าระวัง ประกอบกับไม่มีพื้นที่คาดการณ์ปริมาณน้ำฝนที่อาจก่อให้เกิดแผ่นดินถล่มล่วงหน้า จึงไม่มีพื้นที่ติดตามสถานการณ์ธรณีพิบัติภัยแผ่นดินถล่มและน้ำป่าไหลหลาก

ข้อมูลสนับสนุนที่ใช้ในการวิเคราะห์ ติดตามและเฝ้าระวังธรณีพิบัติภัยแผ่นดินถล่ม ศูนย์ปฏิบัติการธรณีพิบัติภัย มีดังนี้

• สภาพอากาศ (กรมอุตุนิยมวิทยา)

- พยากรณ์อากาศ 24 ชั่วโมงข้างหน้า บริเวณความกดอากาศสูงหรือมวลอากาศเย็นกำลังค่อนข้างแรงที่ปกคลุมประเทศไทยตอนบนเริ่มมีกำลังอ่อนลง ในขณะที่ลมตะวันตกในระดับบนพัดปกคลุมประเทศไทยตอนบน ลักษณะเช่นนี้ทำให้ประเทศไทยตอนบนยังคงมีอากาศเย็นถึงหนาว ขอให้ประชาชนในบริเวณดังกล่าวดูแลสุขภาพเนื่องจากสภาพอากาศที่หนาวเย็น รวมทั้งระวังอันตรายจากอัคคีภัยเนื่องจากสภาพอากาศแห้ง

สำหรับมรสุมตะวันออกเฉียงเหนือที่พัดปกคลุมอ่าวไทยและภาคใต้มีกำลังอ่อนลง ทำให้คลื่นลมบริเวณอ่าวไทยและทะเลอันดามันมีกำลังอ่อนลง โดยอ่าวไทยตอนล่างมีคลื่นสูงประมาณ 2 เมตร บริเวณที่มีฝนฟ้าคะนองคลื่นสูงมากกว่า 2 เมตร อ่าวไทยตอนบน มีคลื่นสูง 1-2 เมตร ห่างฝั่งและบริเวณที่มีฝนฟ้าคะนองคลื่นสูงมากกว่า 2 เมตร ขอให้ประชาชนบริเวณภาคใต้ฝั่งตะวันออกระวังอันตรายจากคลื่นที่ซัดเข้าหาฝั่ง ส่วนชาวเรือบริเวณอ่าวไทยและทะเลอันดามันควรเดินเรือด้วยความระมัดระวัง และหลีกเลี่ยงการเดินเรือในบริเวณที่มีฝนฟ้าคะนอง (ที่มา : กรมอุตุนิยมวิทยา)

- ปริมาณน้ำฝนสูงสุดวัดได้ที่สถานีบ้านต้นงูน ตำบลหัวเมือง อำเภอเมืองปาน จังหวัดลำปาง 24.5 มม. (ที่มา : สถาบันสารสนเทศทรัพยากรน้ำ (องค์การมหาชน))

- ปริมาณน้ำฝนและเกณฑ์การแจ้งเตือนจากสถานีตรวจติดตามการเคลื่อนตัวของมวลดิน ของกรมทรัพยากรธรณี จำนวน 25 สถานี
 - ปริมาณน้ำฝนสูงสุดวัดได้ที่สถานีบ้านบางซื่อเหล่า ตำบลกะรน อำเภอเมืองภูเก็ต จังหวัดภูเก็ต 0.8 มม./ปริมาณน้ำฝนอยู่ในเกณฑ์ปกติ
- พื้นที่คาดการณ์ปริมาณน้ำฝนที่อาจก่อให้เกิดแผ่นดินถล่มล่วงหน้า 3 วัน จากแบบจำลองพื้นที่อ่อนไหวต่อแผ่นดินถล่มแบบพลวัต (AP Model) สำหรับศูนย์ปฏิบัติการธรณีพิบัติภัย
 - ไม่มีพื้นที่คาดการณ์

หมายเหตุ AP Model เป็นการวิเคราะห์ข้อมูลเชิงสถิติของปริมาณน้ำฝนสะสมและเหตุการณ์แผ่นดินถล่มในอดีตนำมาสร้างเกณฑ์น้ำฝนสะสมวิกฤตสำหรับเฝ้าระวังและแจ้งเตือนภัยแผ่นดินถล่ม ข้อมูลการคาดการณ์ปริมาณน้ำฝนล่วงหน้า 72 ชั่วโมง โดยสถาบันสารสนเทศทรัพยากรน้ำ (องค์การมหาชน) ได้นำมาวิเคราะห์ด้วยแบบจำลอง AP Model เพื่อคาดการณ์พื้นที่ที่จะติดตาม/เฝ้าระวังธรณีพิบัติภัยแผ่นดินถล่มล่วงหน้า
- ปริมาณน้ำฝนที่วัดได้จากเครือข่ายเฝ้าระวังแจ้งเตือนธรณีพิบัติภัยในรอบ 24 ชั่วโมง (29 ม.ค. 68 เวลา 07.00 น. – 30 ม.ค. 68 เวลา 07.00 น.)

ภาค	จังหวัด / อำเภอ / ตำบล / หมู่บ้าน				ข้อมูลปริมาณน้ำฝน (รอบ 24 ชม.)	เครือข่ายฯ ทธ. (ผู้รายงาน)
เหนือ	เชียงใหม่	อมก๋อย	นาเกียน	อุดม	ท้องฟ้าโปร่ง อากาศเย็น	นายกฤษดา ปริญญาภูวดล
	เชียงใหม่	ฝาง	แม่คะ	แม่คะ	ท้องฟ้าโปร่ง อากาศเย็น	นายวรวิทย์ สุวรรณ
	เชียงใหม่	ขุนตาล	ป่าตาล	ร่องขุนเหนือ	ท้องฟ้าโปร่ง อากาศเย็น	น.ส.กนกจันทร์ ภูเจริญ
	แม่ฮ่องสอน	ปาย	เวียงเหนือ	โฮ่อง	ท้องฟ้าโปร่ง อากาศเย็น	นายไตรรัตน์ อินตะสาร
	ลำพูน	แม่ทา	ทากาศ	ดอยแช่	ท้องฟ้าโปร่ง อากาศเย็น	นายสุทัศน์ นันตาทาก
	พะเยา	เมืองพะเยา	แม่ยาว	แม่ยาว	ท้องฟ้าโปร่ง อากาศเย็น	นายปรีชา ปัญญาวงศ์
	ลำปาง	เมืองปาน	บ้านขอ	แม่กองปิน	ท้องฟ้าโปร่ง อากาศเย็น	นายเกษม วงศ์กุลปริรักษ์
	แพร่	ลอง	หัวทุ่ง	นาอุ่นน่อง	ท้องฟ้าโปร่ง อากาศเย็น	นายเกษม ฝันแบน
	แพร่	เมืองแพร่	สวนเขื่อน	สวนเขื่อน	ท้องฟ้าโปร่ง อากาศเย็น	นายวรรณรัตน์ สมใจ
	อุตรดิตถ์	ท่าปลา	ร่วมจิต	สระแก้ว	ท้องฟ้าโปร่ง อากาศเย็น	นายเจริญ ภูง่าว
	อุตรดิตถ์	ท่าปลา	ท่าปลา	ผาแก่น	ท้องฟ้าโปร่ง อากาศเย็น	นายวรเชษฐ์ นวลแก้ว
	กำแพงเพชร	เมืองกำแพงเพชร	นาบ่อคำ	ปางขนุน	ท้องฟ้าโปร่ง อากาศเย็น	นายจิระ ชัดสาย
	นครสวรรค์	แม่เปิน	แม่เปิน	สวนป่า	ท้องฟ้าโปร่ง อากาศเย็น	นายธีระศักดิ์ ทองกุล
ใต้	นครศรีธรรมราช	สิชล	เขาน้อย	ยอดน้ำ	วัดปริมาณน้ำฝนได้ 5 มม.	นายสุเทพ โมอ่อน
	ตรัง	ห้วยยอด	ปากแจ่ม	ลำแพะ	วัดปริมาณน้ำฝนได้ 0.1 มม.	นายพินิจ ชูชื่น
	นครศรีธรรมราช	ลานสกา	ท่าดี	ศาลาสังกะสี	ท้องฟ้ามีเมฆมาก เมื่อคืนมีฝนตก	นางอุทุมพร เขียววิทย์
	ตรัง	ห้วยยอด	ปากแจ่ม	ปากแจ่ม	ท้องฟ้าครึ้ม ไม่มีฝนตก	นายทัศนัย คงแก้ว
	ระนอง	กระบุรี	ลำเลียง	ห้วยไทรงาม	ท้องฟ้ามีเมฆบางส่วน ไม่มีฝนตก	นายบุญมี เวียงอินทร์
	ระนอง	กระบุรี	จ.ป.ร	นิคมฝั่ง 1	ท้องฟ้าโปร่ง ไม่มีฝนตก	นายจำลอง พวงสุวรรณ
	พัทลุง	ควนขนุน	พนมวังค์	ร.ร.บ้านระหว่างควน	ท้องฟ้าโปร่ง ไม่มีฝนตก	น.ส.ธัญนันท์ เพชรรักษ์
	สตูล	ควนโดน	วังประจัน	เขาห้วย	ท้องฟ้าโปร่ง ไม่มีฝนตก	นายบุบผากาด มาฮับผล
	สงขลา	รัตภูมิ	เขาพระ	คลองแก้ว	ท้องฟ้าโปร่ง ไม่มีฝนตก	นายทาบ หลีมาต
	ยะลา	เบตง	ยะรม	จันทร์ตัน	ท้องฟ้าโปร่ง ไม่มีฝนตก	นายสุธี ขอบขำคำ
	สุราษฎร์ธานี	คีรีรัฐนิคม	น้ำหัก	ปากพาย	ท้องฟ้าโปร่ง ไม่มีฝนตก	นายชนกพงศ์ ภูห้วยลำ
	สุราษฎร์ธานี	พนม	พนม	สุวีชฎาภิรมย์พัฒนา	ท้องฟ้าโปร่ง ไม่มีฝนตก	นายวิโรจน์ ย่องบุตร
	ภูเก็ต	กะทู้	กะทู้	เก็ตโฮ่	ท้องฟ้าโปร่ง ไม่มีฝนตก	นายบุญมา หมั่นหาญ
พังงา	กะปง	เหล	ช้างเขือ	ท้องฟ้าโปร่ง ไม่มีฝนตก	นายจรีต แสงทอง	
ตะวันออก	ชลบุรี	บ่อทอง	พลวงทอง	เขาใหญ่	ท้องฟ้าโปร่ง อากาศเย็น	นายประภาส แซ่อึ้ง
	ระยอง	บ้านค่าย	ชากบก	เจ็ดลูกเนิน	ท้องฟ้าโปร่ง อากาศเย็น	นายชูเกียรติ บุตรดีมาลัย
	สระแก้ว	ตาพระยา	ทัพราช	เขาวงษ์	ท้องฟ้าครึ้ม อากาศเย็น	นายสมชาย คชรินทร์
	จันทบุรี	ขลุง	ตรอกนอง	ตรอกนองกลาง	ท้องฟ้าโปร่ง อากาศเย็น	นายประทีป นาครักษ์
	จันทบุรี	เขาคิชฌกูฏ	พลวง	คลองกระทิง	ท้องฟ้าโปร่ง อากาศเย็น	นายชวลิต พลอยรัตน์
	ปราจีนบุรี	นาดี	แก่งดินสอ	บุเจริญ	ท้องฟ้าโปร่ง อากาศเย็น	น.ส.มนัสโย มั่นจิรบรรเจิด
	ฉะเชิงเทรา	ท่าตะเกียบ	คลองตะเกรา	วังหิน	ท้องฟ้าโปร่ง อากาศเย็น	นายกิตติ จักษ์แก้ว

• ปริมาณน้ำฝนที่วัดได้จากเครือข่ายเฝ้าระวังแจ้งเตือนธรณีพิบัติภัยในรอบ 24 ชั่วโมง (29 ม.ค. 68 เวลา 07.00 น. – 30 ม.ค. 68 เวลา 07.00 น.)

ภาค	จังหวัด / อำเภอ / ตำบล / หมู่บ้าน				ข้อมูลปริมาณน้ำฝน (รอบ 24 ชม.)	เครือข่ายฯ ทร. (ผู้รายงาน)
กลาง	นครนายก	เมืองนครนายก	สาริกา	เขาตอง	ท้องฟ้าโปร่ง อากาศเย็น	นายถาวร สาริกา
	เพชรบุรี	แก่งกระจาน	ป่าเต็ง	ห้วยสัตว์ใหญ่	ท้องฟ้าโปร่ง อากาศเย็น	นางราตรี เมฆหมอก
	กาญจนบุรี	ทองผาภูมิ	ลั่นถีน	ลั่นถีน	ท้องฟ้าโปร่ง อากาศเย็น	นายสมบุญ พรหมใจ
	ราชบุรี	สวนผึ้ง	สวนผึ้ง	ตะโกกลาง	ท้องฟ้าโปร่ง อากาศเย็น	นายกองพล แยมอรุณ
	ลพบุรี	ชัยบาดาล	บ้านใหม่สามัคคี	โคกดินแดง	ท้องฟ้าโปร่ง อากาศเย็น	นายวิรัชพล สุริยวงษ์กุล
ตะวันออกเฉียงเหนือ	นครราชสีมา	ปักธงชัย	สะแกราช	คลองเตย	ท้องฟ้าโปร่ง อากาศเย็น	นายคณิง กรกิง
	เลย	ภูกระดึง	ศรีฐาน	น้ำพอง	ท้องฟ้าโปร่ง อากาศเย็น	นายทองเหลา กันโส
	ขอนแก่น	ภูผาม่าน	วังสวาบ	วังสวาบ	ท้องฟ้าโปร่ง อากาศเย็น	นายดุสิต สีพันบุญ
	หนองบัวลำภู	สุวรรณคูหา	บุญทัน	บุญทัน	ท้องฟ้าโปร่ง อากาศเย็น	นายพูน ยมลาสิงห์
	อุบลราชธานี	น้ำขุ่น	โคกสะอาด	โคกสะอาด	ท้องฟ้าโปร่ง อากาศเย็น	นายอำนาจ สมศรี
	หนองคาย	สังคม	สังคม	ผาแดง	ท้องฟ้าโปร่ง อากาศเย็น	นายเอกพงษ์ คำภาโคตร

หมายเหตุ : ศูนย์ปฏิบัติการธรณีพิบัติภัย ได้ประสานงานเครือข่ายเฝ้าระวังแจ้งเตือนธรณีพิบัติภัย จำนวน 45 คน เพื่อรวบรวมข้อมูลในพื้นที่ เพื่อจัดทำรายงานสถานการณ์ธรณีพิบัติภัยประจำวัน วันพฤหัสบดีที่ 30 มกราคม พ.ศ. 2568

ศูนย์ปฏิบัติการธรณีพิบัติภัย กองธรณีวิทยาสิ่งแวดล้อม
กรมทรัพยากรธรณี กระทรวงทรัพยากรธรรมชาติและสิ่งแวดล้อม
โทร 02 621 9703-5 โทรสาร 02 621 9700
www.dmr.go.th